

# 春 唐 大 舞 花

粹 精 寶 遺 村 家 何





# 春 唐 大 舞 花

何家村遺寶精粹

陝 西 歷 史 博 物 館

北 京 大 學 考 古 文 博 學 院

編 著

北 京 大 學 震 旦 古 代 文 明 研 究 中 心



江蘇工業學院圖書館  
藏 書 章

文 物 出 版 社

責任編輯：段書安  
          李  紅  
責任校對：周蘭英  
責任印製：王少華

### 圖書在版編目 (CIP) 數據

花舞大唐春：何家村遺寶精粹 / 陝西歷史博物館等  
編著. — 北京：文物出版社，2003.5  
ISBN 7-5010-1481-7

I . 花... II . 陝... III . 窖藏 (考古) — 研究 — 西  
安市 IV . K878.54

中國版本圖書館 CIP 數據核字 (2003) 第 028877 號

### 花舞大唐春 —— 何家村遺寶精粹

陝西歷史博物館  
北京大學考古文博學院 編著  
北京大學震旦古代文明研究中心

文物出版社出版發行  
(北京五四大街 29 號 郵政編碼 100009)  
<http://www.wenwu.com>  
E-mail: web@wenwu.com

北京文明之旅文化傳播有限公司排版  
深圳雅昌彩色印刷有限公司製版印刷  
新華書店經銷

889 × 1194 1/16 印張：19  
2003 年 5 月第一版 2003 年 5 月第一次印刷  
ISBN 7-5010-1481-7/K·721 定價：300 圓

本書出版得到  
“北京大學創建世界一流大學計劃”  
經費資助



# SELECTED TREASURES FROM HEJIACUN TANG HOARD

Shaanxi History Museum

School of Archaeology and Museology at Peking University

Aurora Centre for Study of Ancient Civilizations, Peking University



# 花舞大唐春

## 何家村遺寶精粹

展覽主辦單位：

陝西歷史博物館

北京大學考古文博學院

北京大學震旦古代文明研究中心

承辦單位：

北京大學賽克勒考古與藝術博物館

策 劃：徐天進 馬振智

主 編：齊東方 申秦雁

說明撰稿：王西梅 賀達炘 趙 永 申秦雁 胡小麗 張沛心

倪潤安 韓建武 周勁思 沈睿文 楊 亮 范淑英

趙 青 姜 濤 楊維娟 王 彬 師小群 齊東方

器物攝影：邱子渝

器物測繪：李夏廷

絲綢之路示意圖、長安城圖、興化坊圖：徐天進 齊東方

陝西歷史博物館藏何家村遺寶一覽表：申秦雁 楊維娟

何家村遺寶及唐代金銀器研究相關文獻目錄：沈睿文 劉 未

英文翻譯：孫慶偉 張 凌

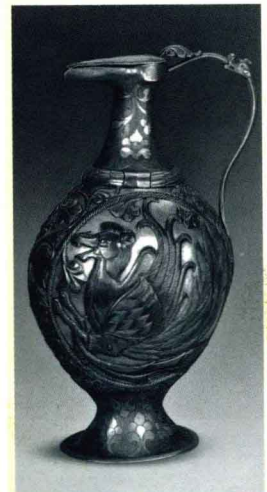
裝幀設計：北京文明之旅文化傳播有限公司

責任編輯：段書安 李 紅



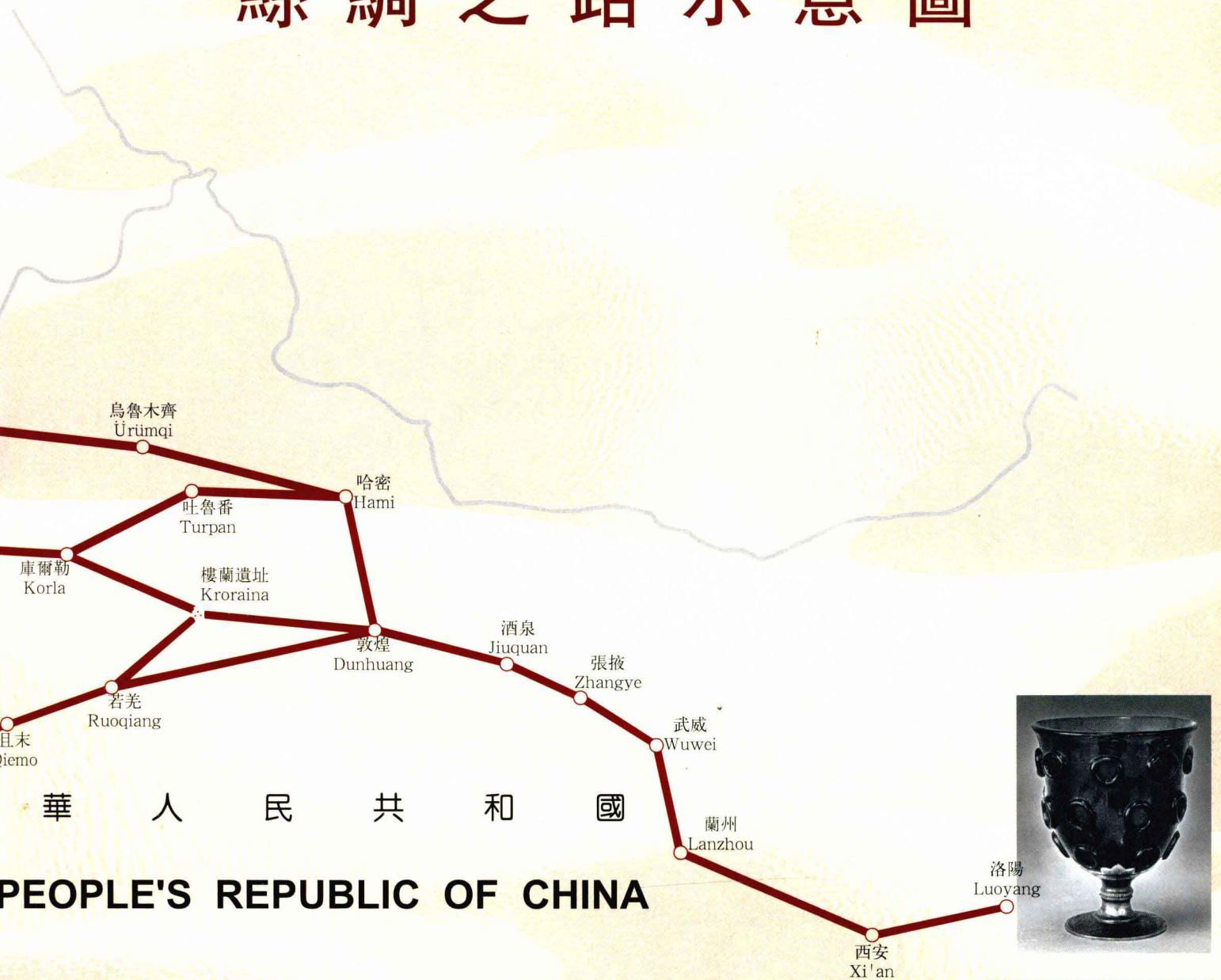
# 哈 薩 克 斯 坦

## KAZAKHSTAN





# 絲綢之路示意圖





# 致辭

---

何家村遺寶是20世紀唐代考古的一次劃時代的重大發現，因其內容的豐富和精美而震驚中國和世界。三十年來，這些珍貴的遺寶不僅在國內多次展出，足跡還遍及日本、韓國、新加坡、英國、法國、德國、美國、加拿大、巴西、香港、澳門、臺灣等國家和地區，飲譽海內外。

時值北京大學賽克勒考古與藝術博物館建館十周年之際，能在我校舉辦“花舞大唐春——何家村遺寶精粹”展，我們深感榮幸。此次展出的65件（組）文物，不僅是這批遺寶中的精粹，而且也是何家村遺寶數量最多、最為系統的首次集中展示，在此我謹代表北京大學感謝陝西省文物局、陝西歷史博物館的大力支持。

文物不僅是古人藝術品味的真實寫照，也表現人的思想和精神，遺寶中難得一見的精美文物，展示了大唐盛世的風采，再現了絲綢之路暢通時燕婉熱鬧的盛況。那些雕琢精巧的金銀，潔白溫潤的玉石，晶瑩光亮的玻璃……，呈現出東西文化的交流互動、融合發展的軌跡。

呈現在世人面前的何家村遺寶，不僅使人們對大唐盛世有直觀的感受，對推動盛唐文化及中西文化交流等相關學術問題的研究也必將起到積極的推動作用。在歷史的塵烟落定之後，重溫祖先創造的輝煌和偉大時代，必將激發現代人奮發進取的精神。

祝展覽圓滿成功。

北京大學校長



# 致辭

---

陝西歷史博物館位於西安市南郊唐大雁塔西側（唐長安城安善坊內），為仿唐風格的現代建築，占地面積6.5萬平方米，1991年6月20日建成開放，是中國第一座現代化的國家級博物館，被譽為“古都明珠，華夏寶庫”。館藏文物37萬餘件，以商周青銅器、唐代金銀器、唐墓壁畫和歷代陶俑最具特色。應該說唐代文物無論是數量還是品級都是陝西歷史博物館極有代表性的藏品，其中何家村窖藏文物又獨領風騷，以其完整性和精美程度享譽海內外。

何家村唐代窖藏的發現已有30餘年，由於歷史的原因，所出文物從來沒有全面、系統地展示過，甚至詳細的發掘報告也沒有及時地整理出來，影響到人們對它的認識和研究。到目前為止，1971年6月在北京故宮博物院舉辦的“全國出土文物珍品展”，是何家村窖藏文物惟一次參與的國內公開展。何家村窖藏文物雖經常出國參展，但是一則提供數量少，二則均係輔助性質，未能充分展示其價值與內涵。這次赴北京大學賽克勒考古與藝術博物館舉辦“花舞大唐春——何家村遺寶精粹”展覽，是以何家村遺寶為主題的首次專題展。它得到北京大學各級領導的高度重視和大力支持，北京大學和陝西歷史博物館一批學有所長的年輕學者參加了籌備工作，大家為此付出了極大的心血和艱辛的勞動，為展覽的如期舉辦奠定了良好的基礎，展覽的成功也可以預見。與此同時，《花舞大唐春——何家村遺寶精粹》一書的出版，是何家村窖藏問世30餘年來研究成果的一次集中而有深度的重要展示，體現出相關研究的最高水平，必將在唐代文物及學術研究史上產生深遠的影響。

國家級的博物館和一流的高等院校聯合舉辦文物展覽，這在我館尚屬首次，在文博界也不多見。我相信，這次展覽無論對博物館還是高等學府，在擴大知名度、提高科研水平、加強人材培養、擴大文物利用能力等方面，都會起到積極的推動作用。

預祝本次展覽圓滿成功！

陝西歷史博物館館長





# 目次 Contents

申秦雁 *Shen Qinyan*

重見天日的遺寶

Recovery of the Treasures

1

齊東方 *Qi Dongfang*

何家村遺寶的埋藏地點和年代

The Burial Location and Date of the Hejiacun Treasures

11

韓建武 賀達斡 *Han Jianwu, He Daxin*

巧奪天工——何家村金銀器的製作工藝及作坊

Prodigious Workmanship—The Technic and Workshop of the Gold and Silver from Hejiacun

19

齊東方 *Qi Dongfang*

何家村遺寶與絲綢之路

Hejiacun Treasures and the Silk Road

33

榮新江 *Rong Xinjiang*

盛唐長安——物質文明閃爍之都

Chang'an of the Tang — The Capital with Brilliant Material Civilizations

47

- |               |   |
|---------------|---|
| 1 狩獵紋高足銀杯     | Silver stem cup with hunting patterns                           |
| 2 金筐寶鈿團花紋金杯   | Gold cup with handle and circular flower patterns               |
| 3 鎏金仕女狩獵紋八瓣銀杯 | Gilt silver cup with handle                                     |
| 4 伎樂紋八棱金杯     | Gold cup with handle and musician patterns                      |
| 5 鎏金伎樂紋八棱銀杯   | Gilt silver cup with handle and musician patterns               |
| 6 素面罐形帶把銀杯    | Silver cup with handle  |
| 7 素面橢圓形銀碗     | Elliptical silver bowl  |
| 8 鑲金獸首瑪瑙杯     | Agate horn rhyton   |
| 9 瑪瑙長杯        | Agate elliptical bowl   |
| 10 水晶八曲長杯     | Crystal lobed elliptical bowl                                   |
| 11 白玉忍冬紋八曲長杯  | White jade lobed elliptical bowl                                |
| 12 凸紋玻璃杯      | Glass cup   |
| 13 “和同開珎”銀幣   | <i>Hetong kaibao</i> silver coin                                |
| 14 薩珊銀幣       | Sassanian silver coin   |
| 15 東羅馬金幣      | Eastern Rome gold coin  |
| 16 素面折腹銀碗 (大) | Silver bowl (big)   |
| 17 素面折腹銀碗 (小) | Silver bowl (small)   |
| 18 鴛鴦蓮瓣紋金碗    | Gold bowl with mandarin duck and lotus patterns                 |
| 19 鎏金海獸水波紋銀碗  | Gilt silver bowl with sea beast and wave patterns               |
| 20 鎏金雙獅紋銀碗    | Gilt silver bowl with two lion patterns                         |
| 21 鎏金飛獅紋銀盒    | Gilt silver box with a flying lion pattern                      |
| 22 鎏金綫刻飛廉紋銀盒  | Gilt silver box incised with a <i>feilian</i> beast pattern     |
| 23 鎏金翼鹿鳳鳥紋銀盒  | Gilt silver box with winged deer and phoenix patterns           |
| 24 鎏金雙狐紋雙桃形銀盤 | Gilt silver plate in shape of two peaches                       |
| 25 鎏金飛廉紋六曲銀盤  | Gilt hexagonal silver plate with a <i>feilian</i> beast pattern |
| 26 鎏金鳳鳥紋六曲銀盤  | Gilt hexagonal silver plate                                     |
| 27 素面圈足銀罐     | Silver bottle with a circular foot                              |
| 28 素面平底銀罐     | Silver bottle   |

29 素面三足銀罐	Three-legged silver bottle
30 素面三足束腰形銀罐	Silver bottle with a narrow waist and three legs
31 仰蓮瓣座銀罐	Silver bottle with a lotus-shaped pedestal
32 銀石榴罐	Silver bottle in shape of megranate
33 素面“大粒光明砂”銀盒	Silver box
34 素面雙耳銀鍋	Silver pan with two ears
35 素面金銚	Gold <i>diao</i>
36 素面長柄三足銀鐺	Silver <i>cheng</i> with a long handle and three legs
37 素面短柄三足銀鐺	Silver <i>cheng</i> with a short handle and three legs
38 素面雙耳提梁銀鍋	Silver pan with a handle and two ears
39 綫刻鴛鴦紋銀盒	Silver box incised with mandarin duck patterns
40 葡萄龍鳳紋銀碗	Silver bowl with grape, dragon and phoenix patterns
41 素面金盒	Gold box
42 鎏金雙雁紋銀盒	Gilt silver box with two wild goose patterns
43 鎏金團花紋銀盒	Gilt silver box with circular flower patterns
44 鎏金石榴花紋銀盒	Gilt silver box with megranate flower patterns
45 鎏金鴛鴦紋銀盒	Gilt silver box with mandarin duck patterns
46 孔雀紋銀方盒	Square silver box with peacock patterns
47 “懷集”庸調銀餅、“洵安”庸調銀餅、 “東市庫”銀餅	Silver biscuits
48 “拾兩太北”銀錠、素面銀錠	Silver ingots
49 獅紋白玉帶板	White jade belt plaques with lion patterns
50 更白玉、斑玉、深斑玉帶	White jade belt, Jade belt with speckles, Jade belt with fuscous speckles
51 蓮瓣紋提梁銀罐	Silver bottle with a handle and lotus patterns
52 雲頭形金釵	Gold hairpin
53 玉臂環 (1 對)	Jade armllets (two)
54 葡萄花鳥紋銀香囊	Silver incense burner with grape, flower and phoenix patterns
55 金梳背	Gold comb
56 金臂釧	Gold armllet
57 金走龍 (2 條)	Gold dragons (two)
58 “開元通寶”金錢、“開元通寶”銀錢	Gold and silver <i>Kāiyuan tongbao</i> coins
59 “高昌吉利”銅幣	Bronze coin <i>Gaochang jili</i>
60 “節墨之法化”銅刀幣	Bronze knife-shaped coin
61 “京一釐”銅平首布	Bronze spade-shaped coin
62 鎏金銅“貨布”	Gilt bronze <i>huobu</i> coin
63 鎏金銅“永安五男”	Gilt bronze <i>Yong'an wunan</i> coin
64 鎏金舞馬銜杯紋銀壺	Gilt silver jar with pattern of dancing horses
65 鎏金鴻雁紋銀匜	Gilt silver <i>yi</i> with wild goose patterns
66 素面銀盆	Silver basin
67 素面金盆	Gold basin
68 鎏金蔓草鴛鴦紋銀羽觴	Gilt silver <i>yushang</i> eared-cup
69 鎏金花鳥紋銀碗	Gilt silver bowl with flower and bird patterns
70 鎏金小簇花紋銀蓋碗	Gilt silver bowl with a lid decorated with flower patterns
71 鎏金折枝花紋銀蓋碗	Gilt silver bowl with a lid decorated with flower patterns
72 鎏金鸚鵡紋提梁銀罐	Gilt silver bottle with a handle and parrot patterns
73 素面銀罐	Silver jar
74 陶甕 (2 件)	Pottery urns (two)

何家村遺寶及唐代金銀器研究相關文獻目錄

Bibliography for research of Hejiacun Treasures	279
陝西歷史博物館藏何家村遺寶一覽表	
List of Hejiacun Treasures Collected in Shaanxi History Museum	285
編後記	
Postscript	292



# 重見天日的遺寶

申秦雁





1970年10月5日，陝西省西安市南郊何家村省公安廳下屬的某收容所（西安市南郊黃雁村水文巷2號，現為陝西省國家安全廳所在地）內，基建施工現場一片忙碌，當地基下挖到距地表深約0.8米時，露出一個高0.65米、腹徑0.6米的陶甕，打開蓋子一看，裏面竟是一堆閃耀奪目的金銀器。緊挨陶甕的西側，是一個高0.3米、腹徑0.25米的銀罐，裏面也有一堆器物。收容所負責人立即將這一發現報告給陝西



今西安市黃雁村水文巷2號內白色樓房下即何家村遺寶第二陶甕出土地點

省博物館（時陝西省文管會、陝西省考古所與陝西省博物館合并一處），省博物館隨即派韓偉、雒忠如、杭德州、王玉清等同志前往清理。經調查得知，陶甕和銀罐均埋藏在活土中，而從出土文物看，部分器物不能成套，很可能還有文物埋藏，於是決定由此向四周普探。幾天後的10月11日，在陶甕北側約1米處，當探鏟繼續探察時，傳出的清脆金屬聲使考古工作者為之一震，“有貨！”用手鏟清理掉周圍的活土後，第二個陶甕顯露出來。陶甕頂距地表1.3米，其形狀、大小與第一個陶甕基本相同，只是上面蓋着一塊銀渣（最大徑40、最大厚度3厘米的不規則形）。探鏟將陶甕鑽了個洞，直接打到裏面的銀碗上。打開蓋着的銀渣塊一看，裏面滿滿一堆器物。為了確保安全，便將陶甕移至室內進行清點。據當時第一位打開蓋子進行清理的戴應新先生回憶，甕口是一塊方玉，方玉下面摞着銀碗、銀盤。金盆、金筐寶鈿團花紋金杯、盛放着帶具與藥物的銀盒和鎏金鸚鵡紋提梁銀罐等器物都在裏面，琳琅滿目，令人驚嘆不已。當將金筐寶鈿團花紋金杯從甕中取出時，其腹部原鑲嵌的寶石因老化酥解而紛紛掉落。更讓人驚奇的是物中藏物，打開鎏金鸚鵡紋提梁銀罐的蓋子，其內有水，幾團金箔漂于水上，12條小金龍井然有序地站立在上面，紅、綠、藍等寶石也全部在水中。後來將這些文物運至陝西省博物館內進行清點、登記，兩甕一罐共出文物1000餘件，按類可分為金銀器皿271件，銀錠8件，銀餅22件，銀板60件，金銀銅錢幣466枚，瑪瑙器3件，琉璃器1件，水晶器1件，白玉九環蹀躞帶1副，玉帶板9副，玉鐲2副，金飾品13件。另有金箔、麩金、玉材、寶石及朱砂、石英、琥珀、石乳等藥物。金器總重量達298兩，銀器總重量3900多兩。

這麼重要的窖藏在唐長安城中居于何處？考古工作者核對文獻記載，初步判斷窖藏所在地位于唐長安城興化坊內。為了搞清楚窖藏遺址的情況，由陝西省博物館、陝西省文管會組成的鑽探組，從1970年10月7日至次年的6月5日，對窖藏周圍10至30米的範圍進行了全面的鑽探、勘察，從而判明了窖藏的地層關係及其所在的興化坊的範圍。1971年6月，陝西省博物館參加在北京故宮慈寧宮正殿舉辦的“全國出土文物珍品展”，何家村窖藏出土的文物首次與世人見面。從1975年8月第一次參加國家文物局舉辦的赴日“古代銅器金銀器展覽”開始，三十年來，何家村窖藏文物的足跡遍及日本、韓國、新加坡、英國、



戴應新先生（右）回憶三十年前發現何家村遺寶的情況





何家村遺寶

法國、德國、美國、加拿大、香港、澳門、臺灣等國家和地區，何家村遺寶——我們不妨這樣稱呼何家村窖藏文物——正在被越來越多的人們了解和關注。這次在北京大學賽克勒考古與藝術博物館舉辦“花舞大唐春——何家村遺寶精粹”展，展出文物65件（組），這是何家村遺寶數量最多、最為系統、最為深入的一次集中展示，它必將引起人們的極大興趣，推動對何家村遺寶以及相關學術問題的研究。

何家村遺寶的發現，在學術發現史上具有重大意義。首先，西安是唐都長安的所在地，何家村遺寶出土地點位於皇城附近、含光門大街西側第三坊。在京城內發現這麼集中、豐富的寶藏，還是第一次，也是迄今為止惟一的一次。自50年代以來，西安地區發現唐代金銀器窖藏約20處，無論是數量、種類還是品級，沒有一處能比得上何家村遺寶。因此，何家村遺寶的發現，極大地豐富了人們對唐代考古的認識，被譽為半個世紀以來一次空前的考古大發現，也被中國社會科學院考古研究所列為20世紀中國考古大發現之一。

其次，長安是絲綢之路的起點，通過這條絲綢之路，三百多個國家和地區前來通好、留學、進行交流。長安作為國際性的大都會，人口曾接近一百萬。盛唐文明曾居世界之先，並以長安為中心，形成向周邊國家及地區的輻射，而絲綢之路就是溝通中外文化交流的最重要的渠道。在絲綢之路沿綫發現的墓葬、遺址，不斷豐富着人們對這條交通要道文化內涵的認識，而包含多種文化要素的何家村遺寶，在一定程度上也可以說是絲綢之路研究史上的一次重要發現，是漫漫絲路上中國文化與外來文化碰撞、融合、創新過程的生動再現。因此，在研究絲綢之路文化、中外文化交流史方面，它也有獨特的意義，是一次劃時代的發現。

1877年，中亞阿姆河畔有一次重大發現，出土金銀器177件，錢幣1300餘枚，因其具有多種文化因素，為研究波斯、大夏、斯基泰、希臘文化的交流提供了珍貴資料。遺憾的是，這批遺寶的出土地點、埋藏年代不清楚，經過商人幾次轉手後，還混進了其他物品，最後收藏在英國。儘管如此，它的發現仍然在學術史上具有重大意義，被稱作“阿姆河遺寶”。與阿姆河遺寶相隔大約一百年的1970年，在東亞中國西安的何家村，又發現了一個窖藏，出土文物無論是數量還是種類，都遠遠超過了“阿姆河遺寶”，而且，它的出土地點清楚，埋藏年代比較明確，顯示出更為重要的學術價值。可以這麼說，何家村遺寶與“阿姆河遺寶”同為中世紀人類物質文明與文化交流的重要體現。

何家村遺寶自身的學術價值更是引人注目，我們不妨從以下幾個方面考察：



1. 何家村窖藏共出錢幣 39 種 466 枚，材質有金、銀、銅，時代最早的是春秋時齊國的刀幣“節墨之法貨”、戰國時趙國的布幣“京一釐”，按時代順序依次還有西漢呂后時的八銖“半兩”和文帝時的四銖“半兩”，新莽時的“一刀”、“大布黃千”、“大泉五十”、“小泉直一”、“貨布”、“貨泉”餅錢、無字“貨泉”、“貨泉”、剪邊“貨泉”，東漢時的“五銖”、剪邊“五銖”、四出“五銖”，三國劉蜀的“直百”、“直百五銖”，孫吳的“大泉當千”，前涼的“涼造新泉”，南朝陳宣帝時的“太貨六銖”，北齊文宣帝時的“常平五銖”，北周武帝時的“五行大布”和靜帝時的“永通萬國”，唐貞觀十四年（公元 640 年）以前西域鞠氏高昌國所鑄的“高昌吉利”。年代最晚的是唐天寶十五年以前的 5 種 7 枚“開元通寶”銅錢，基本上是每個時期收藏一枚。其中的“涼造新泉”和“高昌吉利”是罕見的稀世之寶。除了這些流通貨幣以外，用于宮廷賞賜喜慶遊戲的 421 枚銀“開元通寶”和 30 枚金“開元通寶”集中出土也實為罕見，尤其是金開元是迄今為止惟一的一次發現。從金、銀開元沒有明顯的使用痕跡來看，它們很有可能是皇宮內庫之物，這無疑是判斷窖藏性質的一條重要線索。從橫向看，既有唐土流行的開元通寶，西域高昌國的高昌吉利，還有日本的和同開珎（元明天皇和銅元年鑄，和銅二年廢鑄，公元 708~709 年），波斯薩珊銀幣（庫思老二世，公元 590~627 年），東羅馬金幣（希拉克略，公元 610~640 年）。單從出土的錢幣來看，時代跨度達千餘年，涉及面東至日本海，西至地中海，幅員數千公里。這麼多的錢幣集中出土于<sup>復原</sup>一地，這在錢幣史上還是第一次，是錢幣收藏史上的一次空前絕後的大發現。因此在探討窖藏的主人時，有學者據此提出“窖藏的主人是搜集古錢和外幣的愛好者”，是一位“收藏家”，並且進一步提出窖藏的主人就是章懷太子及其子邠王李守禮。

2. 何家村窖藏共出土銀錠 8 枚，銀餅 22 枚，銀板 60 枚。銀錠、銀餅、銀板上的文字，涉及到年號、地區、賦役種類等等，全面地反映出唐代的經濟制度。據粗略統計，目前在全國範圍內 10 處地點共發現唐代銀錠、銀餅、銀板約 105 枚，何家村窖藏出土的占到 85.71%。22 枚銀餅中，有 4 枚庸調銀餅，是庸調銀實物的首次發現。銀餅上的地名“洺安”、“懷集”均屬嶺南道。《唐六典》卷二〇“左藏署”記：“凡天下賦調，先于輸場簡其合尺度斤兩者，卿及御史監閱，然後納于庫藏，皆題以州縣年月。所以別粗良，辨新舊也。”庸調銀餅直接反映了唐代的租庸調制。公元 780 年唐德宗推行兩稅法以前，全國範圍內實行的基本是租庸調制，《新唐書·食貨志》記載了租庸調的具體規定：租，每丁每年納粟二石或稻三石；調，隨鄉土所產，每丁每年納絹二匹，綾、絕二丈，綿三兩，布加五分之一，麻三斤，非蠶鄉納銀十四兩；庸，每丁每年服役二十日，閏月加二日，如不服役，每日納絹三尺。庸調皆輸布帛，而不用銀交納。開元、天寶年間，租庸調制已經遭到破壞，“凡



何家村遺寶





對何家村遺寶的整理與研究

金銀寶貨綾羅之屬皆折庸調以造焉”，“變造”逐漸形成。產銀和用銀的嶺南諸州每歲庸調折變成銀，冶鑄成餅後送往京城成為國庫的賦銀。納銀的規定始于何時，沒有明確的記載，庸調銀餅的發現，可以幫助我們推斷其實施的情況。3枚“東市庫”銀餅也是首次發現。東市是唐長安有名的兩市之一，《唐兩京城坊考》卷三記：“市內貨財二百二十行，四面立邸，四方珍奇，皆所積集。……當中東市局，次東平準局。”唐政府在東西市設平準署，

《舊唐書·職官志》記：“平準令掌供官市易之事。丞爲之貳。凡百司不任用之物，則以時出貨。其沒官物，亦如之。”東市庫銀餅有可能就是東市平準之物，或者是官營邸店的稅錢，最後易爲銀，鑄成銀餅，它可能是唐代商業稅收的實物證據。60枚銀板中刻有“朝”字的達56枚，《唐六典》卷二〇記“左藏有東庫、西庫、朝堂庫”，左藏是戶部所管轄的國庫，專門負責管理國家賦役所得。刻有“朝”字的銀板，很可能就是左藏中朝堂庫之物。很明顯，銀餅、銀錠、銀板是一組器物。

3. 何家村窖藏共出土帶有墨書文字的器物69件，墨書內容主要有兩方面：一是記錄存放物品的名稱，一是存放物品的重量或是器物的自身重量。如蓮瓣紋銀罐，罐蓋內壁的六朵花瓣內分別墨書了罐內放置的6種器物（物品）的名稱和數量；“大粒光明砂”銀盒盒蓋外面和內面均有墨書記錄，內面記錄了7種物品的數量和重量，經核對絲毫不差。這就告訴我們，窖藏器物在埋藏後一直沒有被擾動過。更重要的是，帶有墨書的這批器皿明顯的是一組，入庫時逐一稱重并墨書標出。有一些雖然可能是從其他渠道收入的，但入庫時也稱重并墨書記錄，這對我們探討窖藏的性質無疑有重要的意義。另外，還可以幫助我們定名，如在唐人眼裏頗黎和琉璃是兩種東西，以往一直被稱爲鑲金（或包金）白玉鐲的首飾唐人稱爲玉臂環。又如銀盒內放置的多副玉帶具有碾文白玉、白玉、更白玉、斑玉、深斑玉、骨咄玉、白瑪瑙等名稱，朱砂有大粒光明砂、次光明砂、光明碎紅砂、光明紫砂、紅光丹砂、丹砂、朱砂之稱，乳石有上上、次上、次等區別。將物名相對應，便可知唐代對這些器物或物品的命名，也可知唐代朱砂、乳石等藥物的等次區分。墨書器物自身重量的共有63件，重量的表述單位有斤、兩、分三級，表述方法亦有三種：只標出單個重量，這種方法較多見；連同附件一同標出，如3件銀蓋碗（藏品號：七一62、七一63、七一64），墨書重量分別是“卅兩并底一”和“卅兩并蓋”、“二斤一兩并底”和“二斤一兩并蓋”、“三斤二兩并底”和“三斤二兩并蓋”，五足鏤空銀熏爐（藏品號：七一28）墨書“三層五斤半”；成組標重，如素面銀盒內墨書“釵釧十二枚共七兩一分”。經實測，可知唐代1兩折合下來在38克~43克之間。有趣的是，在一些器物的標重上，有“軟”、“軟少”、“強”這樣的描述，如1件素面折腹銀碗（藏品號：七一4），腹內壁墨書“十五兩”，另1件銀碗（藏品號：七一9）腹內壁墨書“十五兩強”，使用北京醫用天平廠生產的架盤藥物天平對這2件銀碗分別稱重，結果，前者重578克，後者重624克，“強”所表示的重量誤差達56克。另外3件銀碗，1件墨書“十五兩半”（藏品號：七一165），1件墨書“十五兩半軟少”（藏品號：七一164），1件墨書“十五兩半強”（藏品號：七一169），經測，三者的重量分別是：630、649、650克，差異有大有小，表述似無規律可循，無疑是研究唐代衡制的重要資料。同時，對分析、判斷這組器物的性質也大有幫助。唐代衡制有大制、小制之分，“大粒光明砂”銀盒上的