

普通高等学校音乐专业“十二五”规划教材

曲式与音乐作品分析

Qushi Yu Yinyue Zuopin Fenxi

张湧 熊伊 编著



上海交通大学出版社

SHANGHAI JIAO TONG UNIVERSITY PRESS

普通高等学校音乐专业“十二五”规划教材

曲式与音乐作品分析

Qushi Yu Yinyue Zuopin Fenxi

张湧 熊伊 编著



上海交通大学出版社
SHANGHAI JIAO TONG UNIVERSITY PRESS

图书在版编目 (CIP) 数据

曲式与音乐作品分析 / 张湧, 熊伊编著. -- 上海:
上海交通大学出版社, 2012
普通高等学校音乐专业“十二五”规划教材
ISBN 978-7-313-08022-6

I. ①曲… II. ①张… ②熊… III. ①曲式-分析-
高等学校-教材②音乐-作品-分析-高等学校-教材
IV. ①J614.3

中国版本图书馆CIP数据核字 (2011) 第276293号

责任编辑 陈 旭 陈杉杉
设计总监 赵志勇
装帧设计 宋 振 金竹林 方 霞
美术编辑 郁 悦

曲式与音乐作品分析

张湧 熊伊 编著

上海交通大学出版社出版发行

(上海市番禺路951号 邮政编码: 200030)

电话: 64071208 出版人: 韩建民

上海瑞时印刷有限公司印刷 全国新华书店经销

开本: 787mm×1092mm 1/16 印张: 12 字数: 234 千字

2012年1月第1版 2012年1月第1次印刷

ISBN 978-7-313-08022-6/J 定价: 46.80元

版权所有 侵权必究

告读者: 如发现本书有质量问题请与印刷厂质量科联系
联系电话: 021-52711066

普通高等学校音乐专业“十二五”规划教材 编审委员会

顾问（按姓氏笔画为序）

- 王建元 作曲家、南京艺术学院教授
刘正维 音乐理论家、教育家、武汉音乐学院教授
陈国权 音乐理论家、作曲家、武汉音乐学院教授
沈旋 音乐理论家，上海音乐学院教授
吴粤北 作曲家、中央音乐学院教授
赵屏国 钢琴家、中央音乐学院教授
赵晓生 作曲家、钢琴家、音乐理论家、上海音乐学院教授
顾欣 中国艺术研究院教授、中国东方演艺集团董事长
曾遂今 音乐理论家、中国传媒大学教授

主任委员（按姓氏笔画为序）

- 王晔 音乐理论家、中国西方音乐学会副会长兼秘书长
林晔 钢琴家、中央音乐学院副教授
姜旻 音乐理论家、华东师范大学教授
曹通一 指挥家、上海音乐学院教授

委员（按姓氏笔画为序）

- 包小慧 冯玲 冯雷 刘鹏 齐江 李嘉
陈岗 肖杨新 陈欣若 张湧 张敬忠 姚岚
胡秋岩 姚毅萱 泰尔 凌娜 徐海准 涂维民
崔鸿根 熊伊

普通高等学校音乐专业“十二五”规划教材
学术委员会

委员（按姓氏笔画为序）

王珍琪	毛晖敏	李 飞	李文红
李 沙	刘 柳	来小玲	杜青云
张敬忠	赵 明	赵 涛	彭育凡

前言

FOREWORD

曲式与音乐作品分析与和声、复调以及配器一并被称为作曲技术理论的“四大件”，是音乐专业学习中的一门十分重要的核心课程，同时也是作曲、理论研究以及演唱、演奏教学过程中不可或缺的理论依据。目前我国各大音乐院校均开设了这门课程，同时也是音乐类各方向硕士甚至博士研究生入学考试的必考科目之一，其在音乐专业领域中的重要地位毋庸置疑。所谓“曲式与音乐作品分析”，顾名思义，分为两个方面的研究：一是曲式学即研究音乐作品结构框架的特点，也就是构成统一整体的和各部分的结构规律的研究；二是对音乐作品的结构形式、主题和非主题成分的组合及其调性布局的系统阐述。另外，还将对各种音乐基本要素的表现作用，音乐发展的基本手法以及音乐语言中所表达的内容、音乐形象、风格特点、时代特征甚至其中所蕴含的美学思想的研究，才完整地涵盖了这一学科的研究范畴。

本书作者在长期的艺术实践与多年的教学实践中深有感悟，长期以来内心一直酝酿编写一本好教、好学、好用，实用性强的专业书。它既可作为音乐类各大院校曲式与作品分析公共课程教材，同时也适用于音乐函授、研究生入学考试、专业音乐工作者以及广大音乐爱好者学习。为此，本书作者参考了大量国内外相关著作，同时在教学时广泛地听取学生在实际学习过程中所遇到的难点以及比较突出的问题，获取最直接的反馈信息，积累经验并着手编写。

本书遵循由浅入深、循序渐进、分章编排的原则。概念简明、准确；内容精练、通俗；谱例典型、实用；结构系统、完整。力求做到实用性、系统性、完整性的同时兼顾不同专业、不同水平的读者的学习需求。

由于时间仓卒，水平有限，疏漏谬误之处恳请广大读者批评指正。

张湧

2011年11月

内容提要

本书立足于实用性与规范性对曲式的基本知识和音乐作品的分析研究，按由浅入深的原则分章编排，除了第一部分的绪论为课程整体概述外，从第一章到后记采用的是简单曲式、复合曲式、兼融曲式、成套曲式和混合曲式这一分类方式；每一章都分别由一个对其内容进行简单概括与梳理的绪论引入。此外，在每一章的最后选取一首具有代表性的音乐作品进行详尽的示范分析，并附有规范的分析报告。通过介绍体现共同规律的曲式结构原则与最基本、最常见的曲式类型，引导读者进行举一反三的分析实践，使读者在较短的时间内能够基本掌握曲式分析的理论与方法。

作者介绍

张 湧

大提琴演奏家、教育家、硕士生导师。中国音乐家协会会员，全国大提琴学会理事，江西师范大学教授、管弦系主任。

江西省高等学校学科带头人和中青年骨干教师。著有专著3部，发表论文20余篇，其中《基本乐理实用教程》一书被教育部评为“十一五”国家重点规划课题教材。

熊 伊

江西师范大学音乐学院硕士。现任职于南昌大学艺术与设计学院。全国大提琴学会会员，江西省钢琴学会会员。

在2009年与2010年成功地举办了两次个人大提琴和钢琴独奏音乐会。曾多次代表南昌大学赴法巡演，并参加在维也纳金色大厅和中国国家大剧院的重大演出。

目录

CONTENTS

绪 论 / 1

第一节 音乐要素的表现作用 / 1

第二节 主题与乐思发展在音乐结构中的功能
作用 / 18

第一章 单一部曲式与乐段 / 27

第一节 绪 论 / 27

第二节 乐 段 / 28

第三节 单一部曲式 / 34

第四节 乐段的应用范围 / 39

第五节 实例分析 / 39

第二章 单二部曲式 / 43

第一节 概 述 / 43

第二节 单二部曲式的类别 / 43

第三节 单二部曲式的应用 / 48

第四节 实例分析 / 49

第三章 单三部曲式 / 53

第一节 概 述 / 53

第二节 单三部曲式的各个部分以及分类 / 54

第三节 单三部曲式的应用 / 65

第四节 实例分析 / 65

第四章 复三部与复二部曲式 / 71

第一节 概 述 / 71

第二节 复三部曲式的第一部分 / 72

第三节 复三部曲式的中部 / 75

第四节 复三部曲式的再现部 / 88

第五节 复三部曲式中的附属部分 / 88

第六节 实例分析 / 89

第五章 回旋曲式 / 97

第一节 概 述 / 97

第二节 回旋曲式的起源 / 97

第三节 回旋曲式的分类 / 98

第四节 实例分析 / 115

第六章 变奏曲 / 127

第一节 概 述 / 127

-
-
- 第二节 变奏曲式的分类 / 127
 - 第三节 变奏曲的应用范围 / 139
 - 第四节 实例分析 / 140

第七章 奏鸣曲式 / 153

- 第一节 概 述 / 153
- 第二节 奏鸣曲式的呈示部 / 154
- 第三节 奏鸣曲式的展开部 / 155
- 第四节 奏鸣曲式的再现部 / 156
- 第五节 奏鸣曲式的引子和尾声 / 156
- 第六节 奏鸣曲式的应用 / 157
- 第七节 实例分析 / 157

第八章 奏鸣回旋曲式 / 167

- 第一节 概 述 / 167
- 第二节 奏鸣回旋曲式的实例分析 / 168

后 记 / 181

绪论

什么是音乐？商务印书馆《现代汉语词典》上的定义是：用有组织的乐音来表达人们思想感情、反映现实生活的一种艺术。音乐通过声音这一媒介把作曲家及表演者的思想传递给听众，所以我们也常常把音乐称为一种听觉艺术、时间艺术和表演艺术。具体来看，可以把音乐表现手段分为两大部分：一是用节奏、节拍、曲调、和声、力度、速度、调式（调性）、曲式、织体、音区、音色等构成音乐语言的基本要素，这也是音乐的基本表现手法；二则是通过主题与乐思的发展来整体表现音乐，并形成音乐作品的整体曲式结构。因此，作为作曲技术理论的“四大件”，即和声、复调、曲式分析、配器之一的曲式分析，其实就是音乐作品分析。为了强调曲式结构的重要性，我们习惯把这门学科称为曲式与作品分析。从这一概念中的两个命题可以看出学科的学习目的及要求就是以音乐作品的曲式结构分析为主线，对作品中音乐语言的基本要素进行具体的全方位的剖析，从而做到更好地理解作品、认知作品，并帮忙我们在音乐创作的实践中能够更好地吸取与借鉴经典音乐作品中的成果与经验。

第一节 音乐要素的表现作用

节奏和曲调（旋律）是音乐基本表现手法中最基本要素。

一、节奏与节拍

节奏与节拍两者虽为不同的音乐要素，但常常以密不可分的形式在音乐作品中发挥着重要的作用。

节奏是音乐作品中的音在时值长短与强弱规律等方面组织起来的运动形式。音乐的节奏常被比喻为音乐的骨架。

节拍是音乐中强弱规律的交替现象。“对于音乐的研究，必须从对节

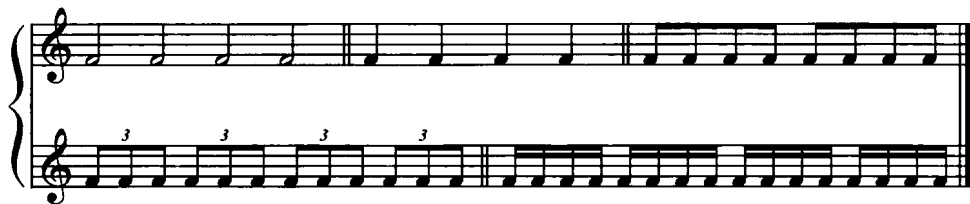
奏的理解开始；而对节奏的研究，又必须回到对时间的理解上。”具体地可以分为单拍子、复拍子、混合拍子、交替拍子以及散拍子等。

下面来看看几种常见的节奏类型以及它们在音乐语言中不同的表现意义：

(一) 均等时值型

均等时值型是一种最原始的节奏型，由若干个相同时值的节奏组合在一起（见谱例1、谱例2）。

谱例1



谱例2

《小星星变奏曲》主题片断

莫扎特曲

Musical score for Example 2, titled '《小星星变奏曲》主题片断' (Theme Fragment of 'Twinkle, Twinkle, Little Star') by Mozart. It is in 3/4 time. The score is presented in two systems. The first system shows the right hand playing a melody of quarter notes and the left hand playing a steady eighth-note accompaniment. The second system continues the piece, ending with a double bar line.

这种富有规律的律动，常用于表现安静平稳的音乐情绪，但重复中容易产生单调感，除了作为固定的背景音型，如“阿尔贝蒂低音”（见谱

例3)，但是这种均等时值的节奏型一般情况下不宜大面积使用。

谱例3

《F大调钢琴奏鸣曲第二乐章》片断

莫扎特曲
K332片断

(二) 顺分与逆分型即长短型

(1) 其摆脱了等时值单调的沉闷感，赋予了节奏的律动感。顺分型即前长后短型（见谱例4至谱例6）自然简单的变化，也不乏活力。作为最基础的常用节奏型，常用于抒情性的音乐片断中。

谱例4

谱例5

《圆舞曲》片断

肖邦曲
op. 34之2

谱例6

《南 泥 湾》片断

Musical score for 'Nanyiwan' fragment, Example 6. The score is in 2/4 time and consists of two staves: a treble clef staff and a bass clef staff. The treble staff contains a melodic line with various rhythmic values and articulations, including accents and slurs. The bass staff contains a bass line with chords and single notes. Fingerings are indicated by numbers 1-4 above notes in the treble staff.

(2) 逆分型，即前短后长型（见谱例7至谱例9），强烈的不稳定性，赋予其特性节奏的张力。音乐作品中大量使用逆分型的节奏型不多见，但有利于推动音乐发展。

谱例7

Musical score for Example 7, showing a single melodic line on a treble clef staff. The rhythm consists of a sequence of notes with varying durations, illustrating the 'inverse division' type.

谱例8

《波尔卡扬舞曲》片断

俄罗斯

Musical score for 'Polka' fragment, Example 8. The score is in 2/4 time and consists of two staves: a treble clef staff and a bass clef staff. The treble staff contains a melodic line with various rhythmic values and articulations, including accents and slurs. The bass staff contains a bass line with chords and single notes. Fingerings are indicated by numbers 1-5 above notes in the treble staff. Dynamics include *p* (piano) and *mf* (mezzo-forte).

谱例9

《黄河船夫曲》片断

冼星海曲



(三) 附点型

附点型具有弹性的节奏，赋予音乐新的活力，适于表现充满动力的音乐形象（见谱例10、谱例11）。

谱例10

《斗牛士之歌》片断

比才曲



谱例11

《费加罗的婚礼咏叹调》片断

莫扎特曲



(四) 切分型

其由于重音的转移而改变正常的律动，加强了动力，适用于表现特定的舞曲风格以及某些民族特色风格的音乐作品。比如，在新疆音乐中就常常大量地使用切分节奏型，来表现其民族舞蹈中的独特韵律（见谱例12）。

谱例12

《飞花歌》片断

聂耳曲

春季里花开飞满天，桃花万点
红遍人间；杏花一片，暖汛争先。

(五) 特殊等分音型

特殊等分音型打破了常规的二元分的节律感，具有强烈的不稳定感的独特魅力（见谱例13）。

谱例13

《钢琴奏鸣曲》第一乐章片断

Adagio sostenuto
Si deve suonare questo passo delicatissimamente e senza sordino

贝多芬曲
Op. 27 Nr. 2

sempre *pp* e senza sordino

二、曲调

曲调也称旋律。高低起伏的乐音按一定的节奏有秩序地横向组织起来，

就形成曲调。曲调是完整的音乐形式中最重要的表现手段之一。分析旋律的组织形态也是认知音乐作品的一种最为基本的能力。对于旋律组织形态的分析，可以先确定整个作品所使用的音域以及作品各个部分使用的音域状况，再从旋律线的发展形态上进行进一步的研究。然而旋律的进行方向是变幻无穷的，关于旋律线的研究可以从以下几个方面来分析：

（一）从高音运动的情况来看

从音高运动的情况来看，基本的进行方向有3种：“水平进行”、“上行”和“下行”。

相同音的进行方向称水平进行，有时也成为“同音反复”。一般表现平稳安静的音乐形象，具有宣叙性和肯定性（见谱例14、谱例15）。由低音向高音方向进行称“上行”，上行进行常常伴随着力度的增强，反映出音乐的紧张感，常常是表达询问与期望（见谱例16）。

谱例14

《第七交响曲》第二乐章主题片断

Allegretto 贝多芬曲

The musical score for Example 14 consists of three staves of music in bass clef, 2/4 time signature. The tempo is marked 'Allegretto'. The key signature has one sharp (F#). The music is composed of block chords and dyads, showing horizontal movement. The first staff starts with a bass clef, a 2/4 time signature, and a key signature of one sharp. It contains several measures of block chords and dyads. The second and third staves continue this pattern of horizontal movement with various chordal structures.

谱例15

《怒吼吧黄河》片断

冼星海

向着全世界劳动的人民 发出战斗的警号！

The musical score for Example 15 is a single staff in treble clef, 4/4 time signature, with a key signature of one sharp. It features triplet rhythms indicated by '3' over groups of notes. Below the staff, the lyrics are written in Chinese: '向着全世界劳动的人民 发出战斗的警号！'.