

素描基础教程

高等教育“十二五”全国规划教材

魏玉强 编著



人民美術出版社

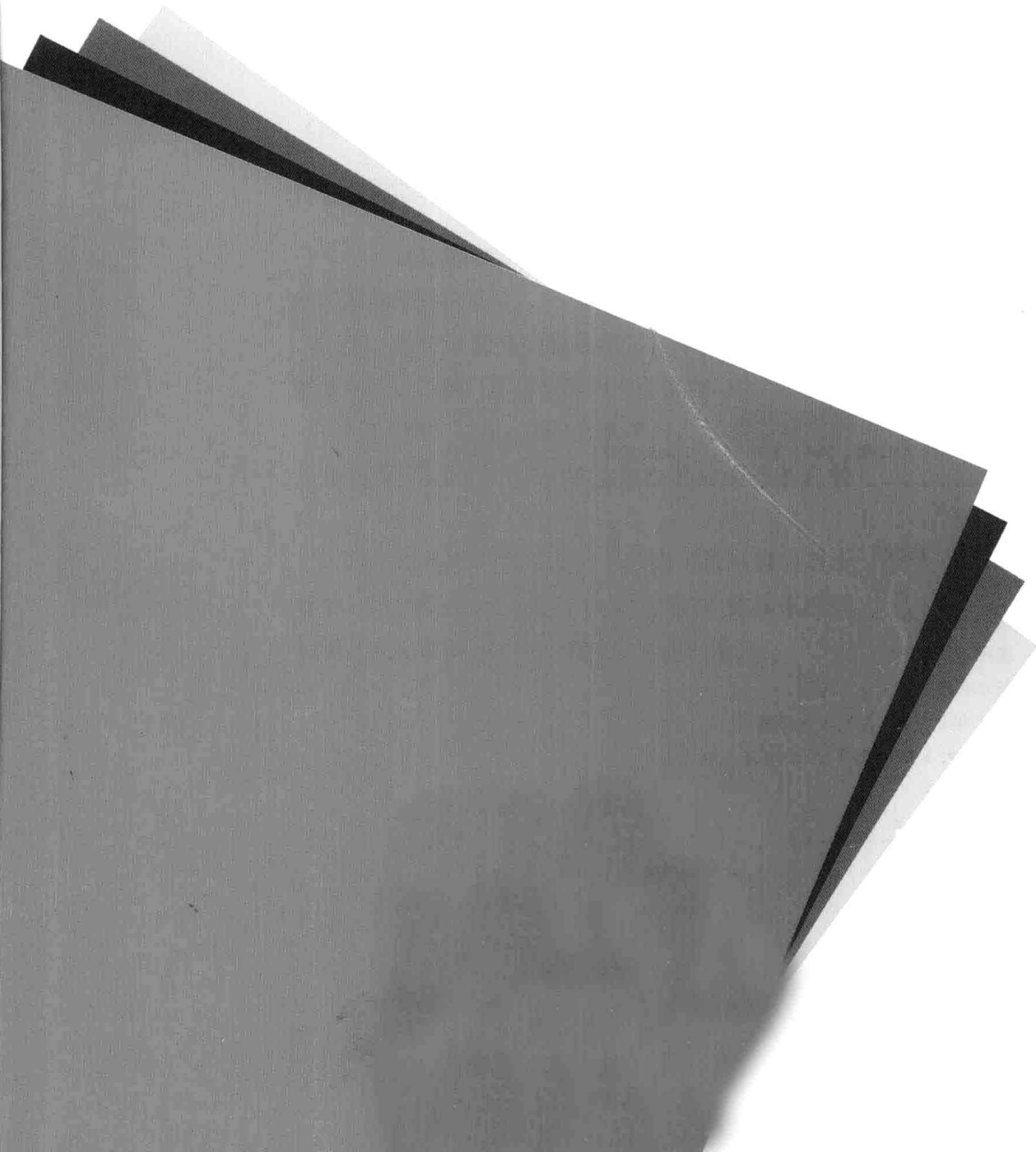


高等教育“十二五”全国规划教材

素描基础教程

魏玉强 编著

人民美術出版社



图书在版编目(CIP)数据

素描基础教程 / 魏玉强编著. — 北京:
人民美术出版社, 2011.12
ISBN 978-7-102-05904-4

I. ①素… II. ①魏… III. ①素描技法—教材
IV. ①J214

中国版本图书馆CIP数据核字(2011)第263732号

高等教育“十二五”全国规划教材
中国高等院校设计专业系列教材

素描基础教程

编 著: 魏玉强

编辑出版: 人民美术出版社

地 址: 北京北总布胡同32号 邮编 100735

网 址: www.renmei.com.cn

电 话: 设计艺术编辑室: (010)65122584

发 行 部: (010)65252847 邮购部: (010)65229381

责任编辑: 吉 祥

责任校对: 马晓婷 常志英

装帧设计: 黄金霞

责任印制: 赵 丹

制版印刷: 沈阳新华印刷厂

经 销: 新华书店总店北京发行所

版 次: 2012年2月第1版第1次印刷

开 本: 787毫米×1092毫米 1/16 印张: 10

印 数: 0001-3000

ISBN 978-7-102-05904-4

定 价: 38.00元

版权所有 侵权必究

如有印装质量问题影响阅读, 请与我社联系调换。

总序

肇始于20世纪初的五四新文化运动，在中国教育界积极引入西方先进的思想体系，形成现代的教育理念。这次运动涉及范围之广，不仅撼动了中国文化的基石——语言文字的基础，引起汉语拼音和简化字的变革，而且对于中国传统艺术教育和创作都带来极大的冲击。刘海粟、徐悲鸿、林风眠等一批文化艺术改革的先驱者通过引入西法，并以自身的艺术实践力图变革中国传统艺术，致使中国画坛创作的题材、流派以及艺术教育模式均发生了巨大的变革。

新中国的艺术教育最初完全建立在苏联模式基础上，它的优点在于有了系统的教学体系、完备的教育理念和专门培养艺术创作人才的专业教材，在中国艺术教育史上第一次形成全国统一、规范、规模化的人才培养体制。但它的不足，也在于仍然固守学院式专业教育。

国家改革开放以来，中国的艺术教育再一次面临新的变革，随着文化产业的日趋繁荣，艺术教育不只针对专业创作人员，培养专业画家，更多地是培养具有一定艺术素养的应用型人才。就像传统的耳提面命、师徒徒习、私塾式的教育模式无法适应大规模产业化人才培养的需要一样，多年一贯制的学院式人才培养模式同样制约了创意产业发展的广度与深度，这其中，艺术教育教材的创新不足与规模过小的问题尤显突出，艺术教育教材的同质化、地域化现状远远滞后于艺术与设计教育市场迅速增长的需求，越来越影响艺术教育的健康发展。

人民美术出版社，作为新中国成立后第一个国家级美术专业出版机构，近年来顺应时代的要求，在广泛调研的基础上，聚集了全国各地艺术院校的专家学者，共同组建了艺术教育专家委员会，力图打造一批新型的具有系统性、实用性、前瞻性、示范性的艺术教育教材。内容涵盖传统的造型艺术、艺术设计以及新兴的动漫、游戏、新媒体等学科，而且从理论到实践全面辐射艺术与设计的各个领域与层面。

这批教材的作者均为一线教师，他们中很多人不仅是长期从事艺术教育的专家、教授、院系领导，而且多年坚持艺术与设计实践不辍，他们既是教育家，也是艺术家、设计家，这样深厚的专业基础为本套教材的撰写一变传统教材的纸上谈兵，提供了更加丰富全面的资讯、更加高屋建瓴的教学理念，使艺术与设计实践更加契合的经验——本套教材也因此呈现出不同寻常的活力。

希望本套教材的出版能够适应新时代的需求，推动国内艺术教育的变革，促使学院式教学与科研得以跃进式的发展，并且以此为国家催生、储备新型的人才群体——我们将努力打造符合国家“十二五”教育发展纲要的精品示范性教材，这项工作长期的，也是人民美术出版社的出版宗旨所追求的。

谨以此序感谢所有与人民美术出版社共同努力的艺术教育工作者！

中国美术出版总社 社长
人民美术出版社



目 录

第一章 概述

- 素描的种类 3
 - 结构素描
 - 全因素素描
 - 设计素描
 - 现代素描
 - 光影素描
 - 线性素描
- 素描的学习方法 7
 - 观察方法
 - 整体观察
 - 局部观察
 - 表现方法
 - 关于写生
 - 表面造型因素的写生练习
 - 内部造型因素的写生练习
 - 写生训练的内容
 - 关于临摹
- 素描的工具材料及其使用方法 11

第三章 写生训练

- 静物写生 28
 - 形体结构分析
 - 静物写生训练
- 石膏模型写生练习 37
 - 石膏头像写生
 - 写生练习
- 人物头像写生 50
 - 人物头部的比例与透视
 - 人物头像的构图与写生的方法步骤
 - 人物头像写生实例
- 风景写生 63
 - 画者的位置选择
 - 确定主体
 - 构图
 - 表现技法的选择
 - 风景写生步骤

第二章 基础训练

- 基本形体的写生练习 15
 - 表面形体的分析
 - 内部形体结构分析
- 写生训练 18
 - 基本形体的写生训练
 - 几何形体写生步骤
 - 写生练习

第四章 临摹与欣赏

- 素描作品的临摹 73
 - 整幅临摹
 - 局部临摹
 - 用眼睛临摹
- 素描作品的欣赏 74
 - 静物
 - 石膏像
 - 人物头像
 - 风景

第一章 概述

素描的种类

结构素描
全因素素描
设计素描
现代素描
光影素描
线性素描

素描的学习方法

观察方法
整体观察
局部观察
表现方法

关于写生
表面造型因素的写生练习
内部造型因素的写生练习
写生训练的内容

关于临摹

素描的工具材料及其使用方法



第一章 概述

素描是一个独立的画种，也是一个特殊的画种。它既能独立存在，又与其他艺术表现形式有着不可分割的联系。通常人们所说的素描，是指从西方传入的，是美术领域内，具有特殊意义的艺术表现形式。一般人们认为“单色画”就是素描。“素”即朴素、单一的意思，“描”即描写、描绘的意思。然而，简单地把素描理解成朴素的、单一颜色的画，是不准确的。对色彩而言，素描是以单一的黑白层次表现各种物象和美术主题的。从广义上讲，一切“单色画”都可以叫做素描，如此看来素描的范围非常广大，例如：使用铅笔、钢笔、木炭、色粉笔等工具所画的作品以及中国画中的白描、黑白插图、铜版画……都属于素描的范畴。值得注意的是，素描并不一定是单色的，有时也会使用多种颜色完成，图1这幅便是在土黄色的纸上使用了黑色、棕色、土红色、白色等多种颜色完成的。虽然不是单色，但它却是一幅地地道道的素描！也许人们会产生疑问，既然用多种颜色完成的画也可以叫做素描，那么，它和色彩又怎么区别呢？其实，素

描的主要特征并不在于“单色”。所谓“单色”，是指不包含色彩关系的黑白层次。无论用多少种颜色，只要表现的是对象的黑白层次关系的画，都可以叫做素描。

素描是一门技术性很强的学科，既需要大量的写生实践，又要求有完善的理论指导，是理论与实践结合最为紧密的专业训练内容。它是一切造型艺术的基础，换言之，所有的造型艺术种类，都是从素描开始的。法国古典主义画家安格尔说：“请注意在素描之后将产生什么吧，素描本身已包含全画的四分之三

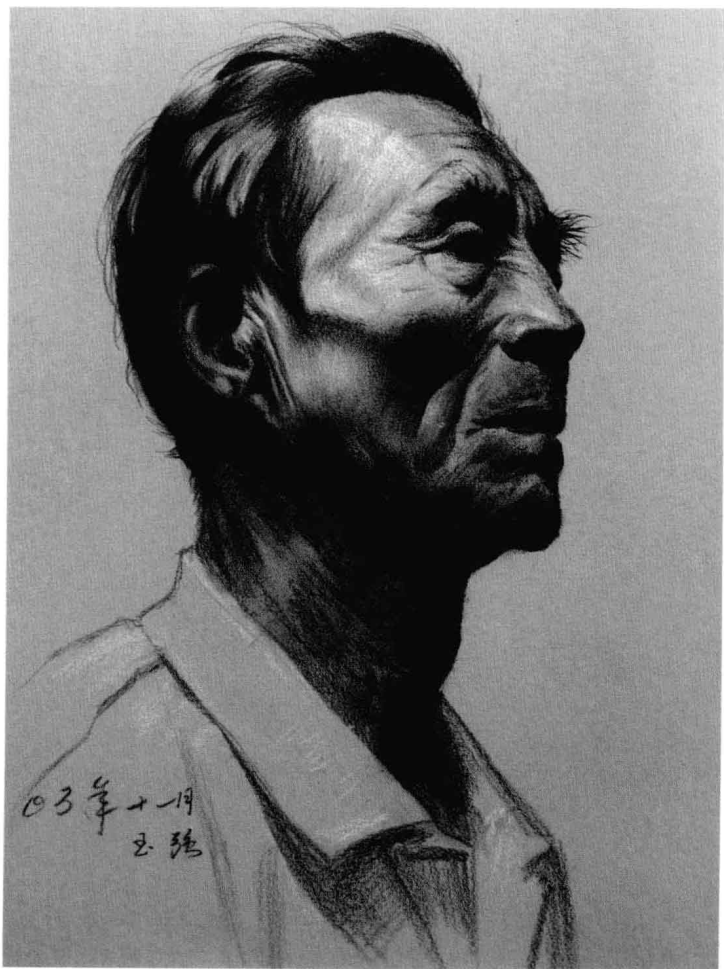


图1

强。如果要我在自己门上挂一块匾额，我将在上面写上‘素描画派’四个字，因为我坚信，一位画家是靠什么来造就的。除了色彩，素描是包罗万象的。”俄国的美术教育家契斯恰柯夫说：“素描是一切的基础，是根基，谁要不懂得或者不承认这一点，谁就没有立足之地”。由此可知，素描在造型艺术中的重要地位。

第一节 素描的种类

随着时代的发展，素描的表现形式愈加丰富。为了使素描学习的目的性更加明确，人们习惯把素描分成不同的类型，在学习过程中有所侧重。其实，素描并没有那么多的种类，各种不同类型的素描之间也没有本质的区别和明显的界限，初学者不要过分执著素描的表现形式，要从本质上着手。人们经常会听到“结构素描”、“设计素描”、“全因素素描”等一系列名称，其实，这些名称并不一定准确，只是叫的人多了，人们也就习惯了这样称呼。为了学习的方便，本书也使用这些名称，权且当做一个代号吧。

素描种类的划分可以从3个方面进行：①从表现形式上划分；②从表现技法上划分；③从用途上划分。其实，把素描划分成不同种类并无太大意义，但由于当下素描的名称五花八门，常常给初学者带来混乱，因此，本书对常见的几种素描名称进行简单的剖析，供学习参考：

一、结构素描

“结构”是指物体的构造，包括各局部间的组合关系。要描绘一个物体，首先应该了解构成该物体的结构框架，即内部构造。写生者作画时，先看到的是物体的表面，通过对表面的观察，分析物体的内部构造。了解物体内部构造的目的是为了更好地表现其外部形象。“结构素描”在很大程度上是以表现物体的内部构造为目的的，然而，内部的构造是写生者不能直接看到的。换句话说，“结构素描”是靠分析和

研究来完成的。它的优点是简单扼要、透过现象直达本质，缺点是过于理性。

二、全因素素描

如前所说，“全因素”这个名称并不科学，所谓“全因素素描”是指运用多种造型因素表现自然物象的素描形式。这种素描的特点是技法丰富、表现力强，是基本功训练经常采用的。它的好处在于写生的过程能够使初学者得到系统地训练，不仅能够有效地培养素描技巧，还能迅速地提高学生的整体意识，不足之处是需要较长的时间。



图2

三、设计素描

设计素描并非是素描的一个种类，设计素描顾名思义，与设计有关，包含两层意思：①指为设计所作的素描；②以素描的形式进行艺术设计。这种素描从造型技法上看与其他形式的素描并无本质的区别和明显的界限。设计素描是从设计的角度出发进行表现的，更多地注重创意训练，换句话说，设计素描是以培养创意设计能力为目的的，需要学生具有一定的造型基础。没有造型能力的学生直接进行设计素描的训练很难收到好的效果。近年来很多设计类专业在基础训练阶段过分强调“设计素描”，似乎素

描前边不加上“设计”二字就不是设计类专业所需要的，这完全是误会，是对素描认识不足的表现。

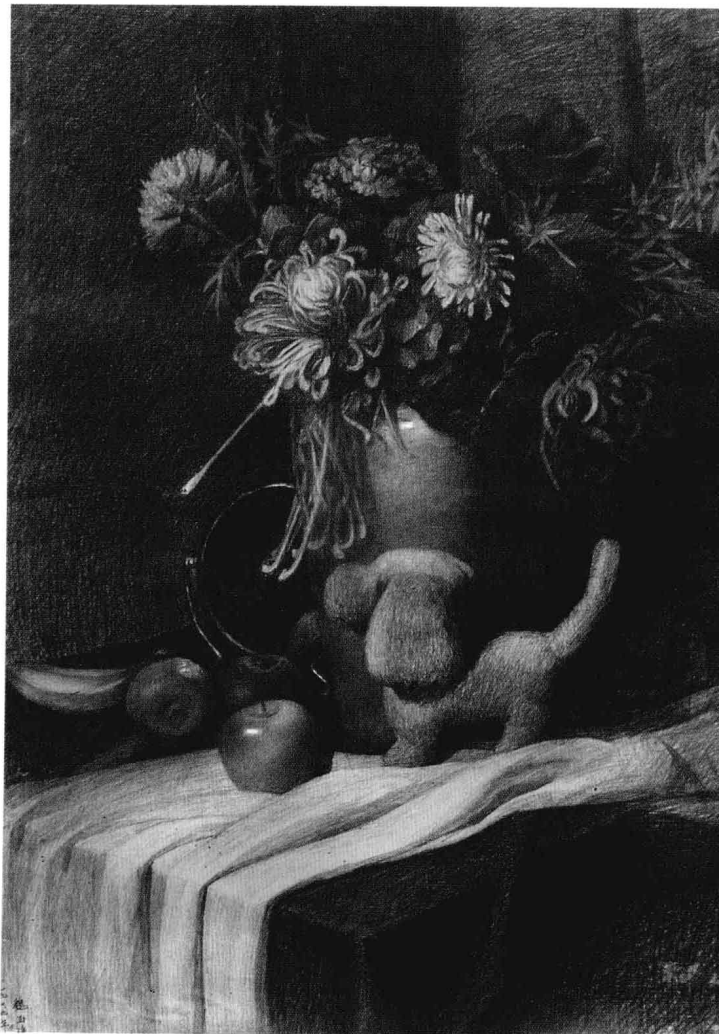
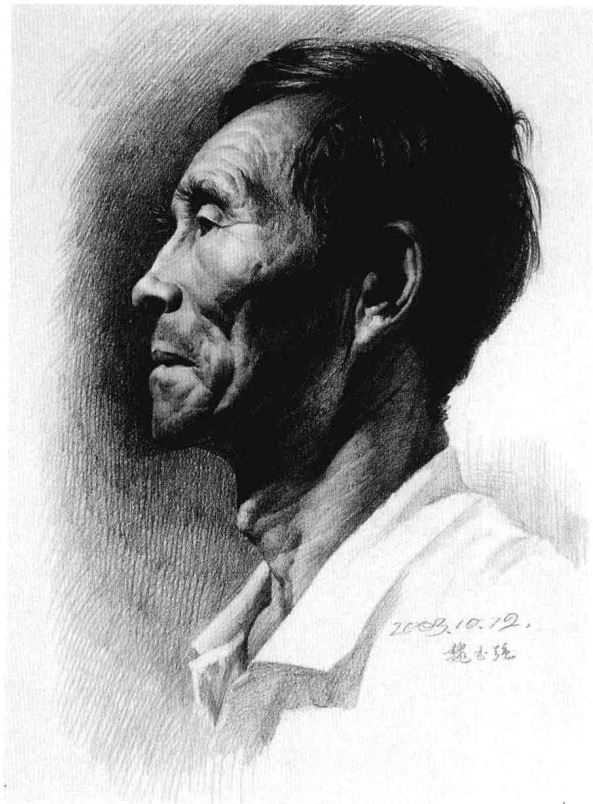


图3

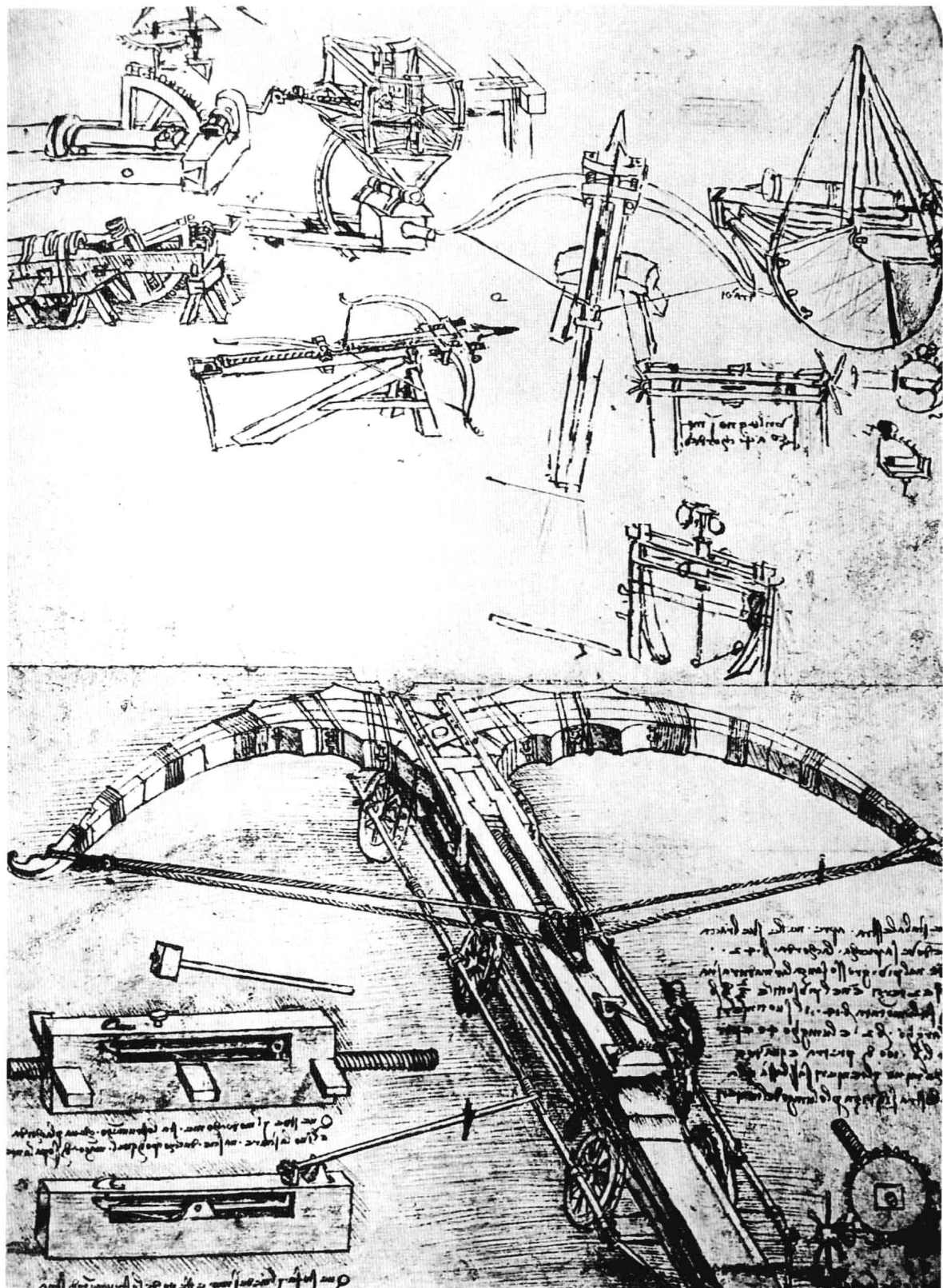


图5

四、现代素描

现代素描是画家从独特视角表现对大自然的感悟，不受客观物象和环境的限制，随心所欲地夸张、变形。在造型上与客观形象无关，表现的是画家的主观构想，由于刻画的内容是非具象的各种不同的笔触和古怪的造型，因此，很难被大多数人理解和接受。当然，作为一种艺术表现形式存在，仍然有它的发展空间。

五、光影素描

光影素描也叫明暗素描，是根据造型技法的特点命名的。这种素描是基本功训练经常采用的一种方法。由于人们的视觉只有在有光照的条件下才能看到被描绘对象，因此，光影就成了素描塑造形象的主要方式。更因为光影的造型方法是把人们观察到的自然景物直接表现出来，对于初学者来说更加直观、更容易理解、更好上手。

六、线性素描

这类素描是一种以线为主的造型方式，是从表现技法上划分的。这种素描利用线条的粗细、曲直、轻重、虚实、刚柔等技法表现各种不同内容的物体。线条具有高度概括的表现力，对初学者来说有相当大的

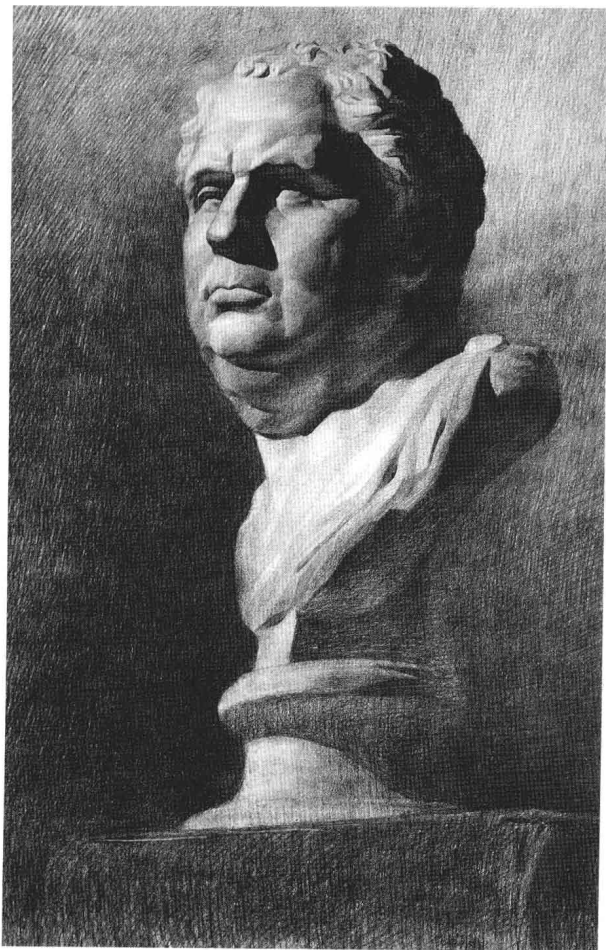


图6

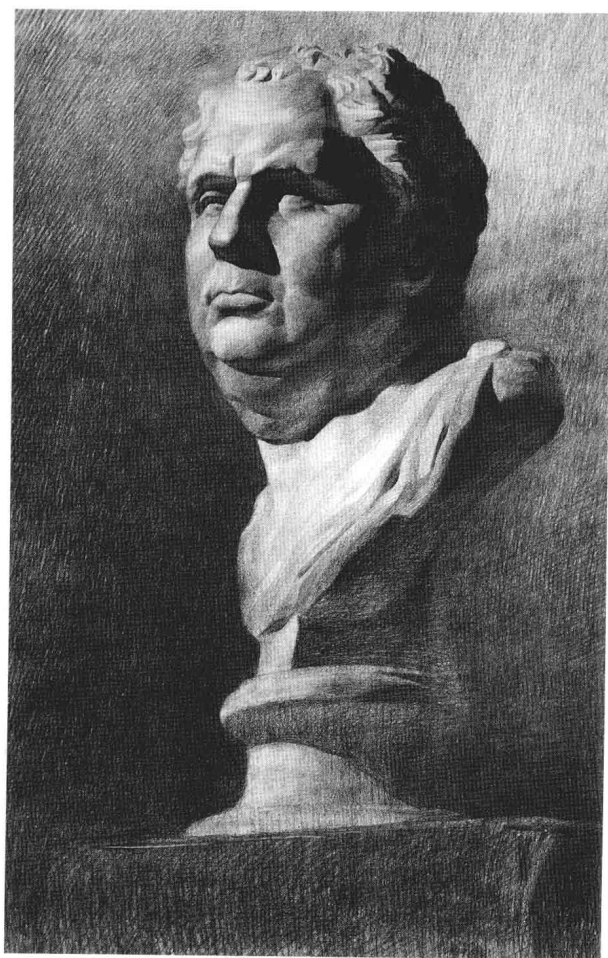


图7

难度。线条的变化并不是抽象的，而是随着物体的体面转折进行变化的，人们在观察物体时往往过分注意物体各部分的轮廓，并习惯用线条将各部分的轮廓圈起来，造成一个死板的框，这对表现物体的形体空间是极为不利的，要解决这一问题，就要弄清线条的形成。线条是物体转折形成的痕迹，是面的缩减，它随着体面的变化而由线到面或由面到线进行转化，线就是面，面就是线，二者随着画家的位置移动而发生着变化。用线造型，要根据具体情况作适当的处理，表现出线条的粗细、轻重、虚实等变化，努力追求线条高度概括的表现力。



图8

第二节 素描的学习方法

学习素描首先要掌握方法，知道如何去学。正确的学习方法和顺序，能够帮助我们少走弯路，快速提高认识水平和掌握专业技能。素描的方法归纳起来有两大部分：第一部分是观察方法；第二部分是表现方法。作为基础训练，重要的是明确学习目的，素描的训练目的就是培养我们的整体意识和审美意识！有了明确的方向，一切方法都是围绕这个目标进行的。

一、观察方法

观察是素描写生的基础，也是艺术表现的基础。美术作品的产生是源于人们对大自然森罗万象的感悟，这一切无不始于对大自然的观察。而素描基础训练的任务就是通过对自然物象的观察训练，培养整体意识，这是素描的最终目的，也是美术专业中所有艺术表现形式基础训练的共同目的。

1. 整体观察

整体观察是唯一正确的观察方法，是培养整体意识的最重要的方法。整体观察是一种习惯，通过写生练习，掌握正确的观察方法，这是学习素描的第一大任务。整体观察是对所要表现对象的全方位的审视。首先从对形

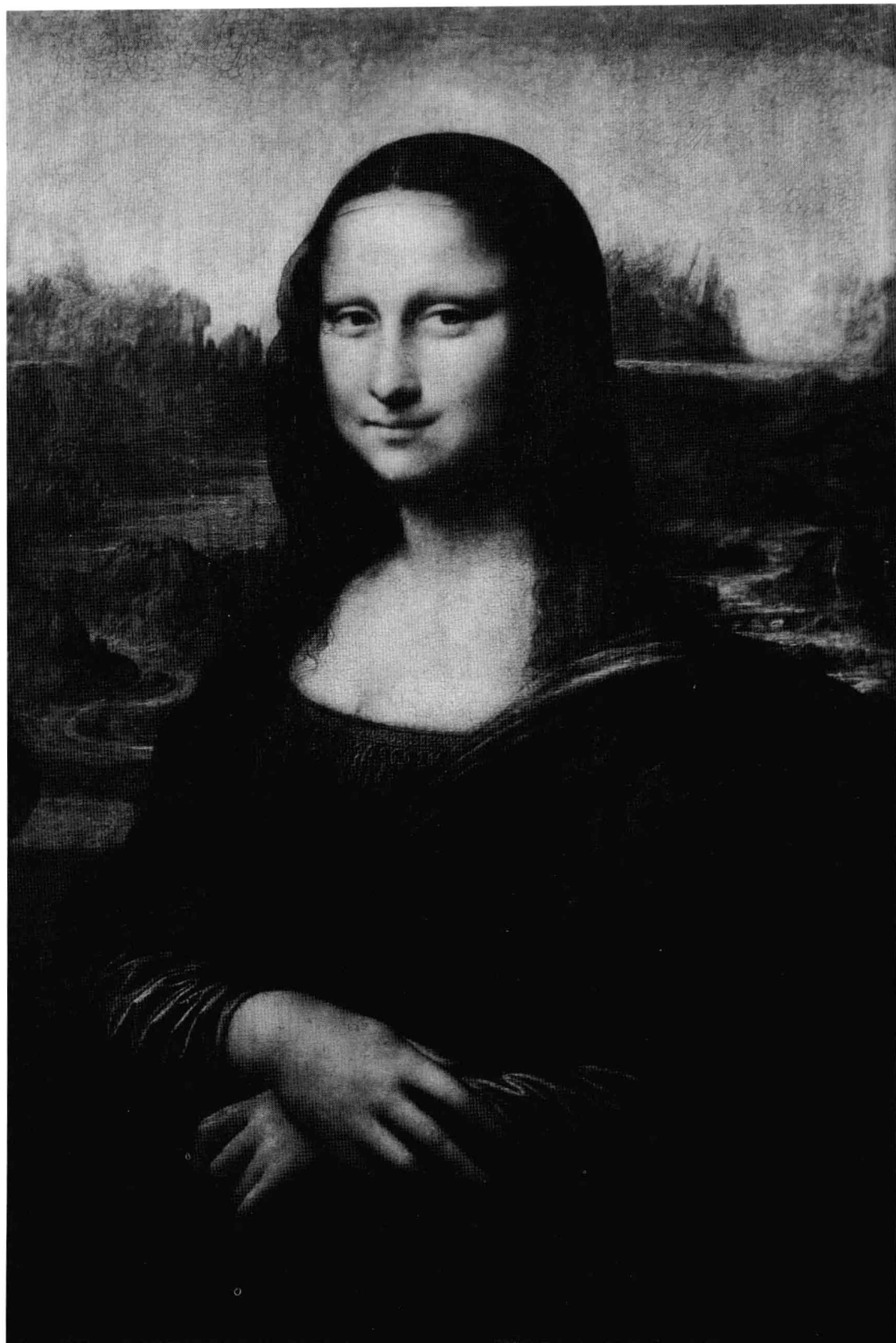


图9

整体观察是唯一正确的观察方法，是培养整体意识的最重要的方法。整体观察是一种习惯，通过写生练习，掌握正确的观察方法，这是学习素描的第一大任务。整体观察是对所要表现对象的全方位的审视。首先从对形象体积的观察开始，逐步进入整体氛围。所谓整体，就是物体本身、周围环境，以及不同时间、不同季节、不同气氛下所产生的能够使人精神、情绪受到感染的一切因素。

相对局部而言，整体是指局部与局部之间的关系，即画面中的一个局部与其他所有局部之间的关系。要比较各局部的大小、方圆、深浅、明暗、固有色以及质感等方面的差别。整体观察，是培养整体意识的最有效的手段。然而，整体观察并不像说起来那样简单。因为人们观察物象的习惯多是从局部开始的，注意到一个局部的特征，并不考虑与其他局部之间的关系，所以，对所见到的物象很难有准确的整体认识。要学会整体观察，首先要养成良好的习惯。不仅在绘画写生时才注意整体，因为这样是不能学会整体观察的，要在日常生活中经常提醒自己，无论对待什么事物都要从整体出发，要全面看问题。所谓整体观察，并非简单指全面地“看”，还包含有分析、比较的意思，没有分析、思考、比较的观察，不能称之为整体观察。只是表面的比较，很难做到充分地认识整体，必须由表及里地分析，才能获得整体的信息。例如达·芬奇的肖像作品《蒙娜丽莎》，表现的不是人物表面华丽的饰物和美丽的容貌，而是通过对人物内心深入地观察和分析，使人物的内心情感和外部的表情产生完美的和谐、人物和自然环境的和谐统一，使画面的整体效果非常完美。由此可知，整体观察不能简单地理解成表面的观察和局部相互间的比较。

2. 局部观察

局部观察是对局部细节进行观察。局部观察必须在整体观察的基础上进行。如果不能把握整体，局部地观察有百害而无一利。当然，只有整体观察，缺少局部观察，也是不行的。基础训练是要求摆正整体与

局部的关系，既有局部的丰富变化，又有整体的和谐统一。在把握好整体的前提下，对局部进行深入地观察，准确地表现画面各个局部的精彩细节，可以极大地丰富画面的整体效果，使画面更加饱满。值得注意的是局部观察也离不开思考。不要平均对待每个局部，要先有想法，哪些局部需要细致地观察，哪些局部不要看得过细，要有明确的指导思想。由此看来，观察是美术基本功训练的第一要点。

二、表现方法

表现方法是指素描的表现和思考方法。对被描绘对象进行概括、提炼和取舍。根据对象的具体特征和作品的主题思想，选择适当的表现方法。

素描的基本表现方法有线条和明暗两种形式，线是点的延续，集点而成线，而线的不同变化，可以产生十分丰富的效果。古今中外的艺术大师多是用线的高手。线条具有高度的概括性和丰富的表现力。然而，用线作画难度非常之大，要求画家对线条具有深刻的认识和理解，并能根据不同对象熟练地使用不同线条进行表现。线在现实体相中并不是孤立存在的，它往往是由其他体相转化而来的，要学会用线造型，首先要把抽象的线条具体化，了解它的出处，这样能更好

地掌握线的表现方法。明暗表现方法，是素描最基本的表现方法，是人对于自然物象最直接的感受。明暗表现是素描造型的基础，是最基本的入门方法。明暗的造型方法，有极强的表现力，是必须掌握的技法。

三、关于写生

写生是学习素描的主要方法，也是最重要的必修项目。写生可以锻炼我们的观察能力、分析问题和解决问题的能力，是认识对象在三维空间中的形态以及各种不同角度的透视变化的最佳训练方法。对照实物写生，可以从各种不同角度观察和分析物体的形体特征和结构变化。

1. 表面造型因素的写生练习

人们对物体的直观感受，即物体的表面因素。物体有大小、长短、方圆、深浅、刚柔、轻重以及质感等变化，这一切都是造型所涉及的表面因素。通过训练，掌握各种不同物体表面的描绘技法，把我们看到的東西如实地表现出来，这是写生的第一步。

2. 内部造型因素的写生练习

所谓内部造型因素，指的是物体的内部构造。表现内部构造，首先要对照实物进行分析和研究，按照一定的结构规律进行理性的分析。由于内部的构造不能直接看到，因此，内部结

构的表现离不开分析。内部因素的写生练习，是把物体“拆开”研究内部的结合形式，并用不同虚实、深浅的线条进行深刻地描画。内部因素的表现，更加理性化，在艺术设计类专业的基础训练中，运用非常普遍。由于内部因素的造型练习，是表现物体本质的基础，是研究结构关系的最重要的课题，因此，一些设计类专业往往把内部因素的表现列为造型训练的唯一课程，甚至把表面因素的造型训练排除在课程之外。当然，这种做法是不妥当的。美术是视觉艺术，一切美术作品都是通过视觉来呈现的，而视觉的第一感受（即第一印象）往往是外部形态的形象特征，而美术作品中所表现的各种不同体相以及作品的主题思想等，都是通过外在因素展示给人们的。因此，内部因素的造型训练，只是研究结构关系和提高认识能力的一种方法，是一个过程，万万不可本末倒置。

3. 写生训练的内容

(1) 写生训练的对象

除基本形体的写生训练外，还有三项内容是必不可少的，即静物、人物和风景。其中静物是练习造型的基础，是锻炼基本技能、技法的最佳选择。① 静物从广义上讲指一切相对静止的物体。它的范围非常广泛，从画面构图到固有色、质感、立体、空间等训练内容，在静物写生中都能接触到。通过静物写生训练，为后面的学习打下坚实的基础。② 人物写生是美术专业所有学科的必修内容。“人”是艺术作品中的永恒主题，无论从事绘画创作，还是艺术设计，都要把人物写生作为造型训练最重要的内容。人物写生练习，既有提高造型能力的作用，又为绘画创作和艺术设计提供了多方面的帮助，也是解剖、透视、造型等各种知识的综合训练的最佳内容，结合石膏人像的写生练习，可以迅速提高写生能力和认识水平。③ 风景写生是对照自然环境进行的造型训练，通过风景写生练习，提高认识自然、发现自然、表现自然的能力。风景写生要求画家具有较强的归纳和概括、组织能力，同时也兼顾了一些学科必须掌握的专业知识，

如透视学方面的知识，对艺术设计和绘画创作都有极大的帮助。

(2) 写生训练的目的

写生训练的目的，是通过写生，锻炼学生的观察能力和表现能力，是培养整体意识的最关键的一步，离开了写生训练，就不能很好地培养整体意识和造型能力。写生就是观察，是对实物的形体特征以及明暗、质感等全方位的观察，是从各个不同角度审视对象的全貌，这种观察方法是比较地看、分析地看，是整体观察。要想创作出好的作品，必须从整体出发，加强整体意识，这是我们的真正目的。

四、关于临摹

临摹是学习前人技法的必经之路，通过临摹，掌握不同的表现技法，同时也能了解别人的观察方法和思考方法。中国传统的绘画方法，多是以临摹的手法进行学习的。

临摹的方法多种多样，常用的有“对临”、“背临”、“目临”、“意临”。所谓“对临”，即对照作品进行临摹。这种临摹方式主要是学习别人的表现方法，同时也能了解作者的思考方法。如果以提高造型能力为目的进行临摹，最好临摹习作，这样更有利于技法的提高。“背临”是通过对原画观察或“对临”后，进行背对原画的临摹练习。这种方法有利于提高整体意识，同时加强记忆力。这里需要提醒的是，记忆画并不是单凭记忆来完成的，死记硬背是不能达到训练目的的，必须依靠整体观察来解决问题。整体观察的习惯养成后，记忆力就随之提高了。“目临”即用眼睛进行临摹。此项训练不需要动手，只要用眼睛去看、用脑思考，分析画面的表现意图和运用的技法，从中汲取营养。“意临”就是通过对作品的表现主题和所用的技法进行分析，不拘泥于原作的具体形象，即在似与不似之间，不取其形，独求其意，这是一种高层次的学习方法，需要临摹者具备较高的绘画技法和艺术修养。

第三节 素描的工具材料及其使用方法

谈到素描训练，离不开工具和材料的选择、运用和表现。

在素描的工具中，最常用的就是铅笔，很多学生从开始学素描时就用铅笔，并长期使用这种工具进行素描训练和绘画创作。其实，素描的工具是非常丰富的，各种不同的工具表现效果有很大的差异，多掌握几种工具对素描表现力的提高是有很大帮助的。作为基础训练，常用的工具主要有：铅笔、炭笔、木炭条、粉笔、炭精棒、钢笔等。其中有一些适合长期作业使用，而另一部分工具则适合短期的素描训练。在基础训练中，根据训练要求，有时可以进行长时间的观察、分析和表现，而有时则需要较短的时间内完成训练任务。训练时要恰当地选择素描工具，以利于训练工作的顺利完成。

除上述几种工具外，还有各种不同颜色的笔和不同材质的绘画颜料可供选择。素描基础训练主要选择下面几种工具和材料：

一、笔

1. 铅笔

铅笔有软、硬和中性之分。素描用笔以软为主，当然，硬的铅笔也是需要的。



图10

2. 木炭

木炭质地松软，表现力强。初学者在进行基本形体写生时，用来表现画面大关系，非常合适。不仅很容易把握大的形体结构关系，而且，不易过分表现细节。作画速度快，大大提高了学习效率。

二、纸

1. 素描纸

素描纸有各种不同颜色的。基础训练应选择白色的，纸面的纹路粗细适中，不要太粗糙，也不可过于光滑。纸面太粗不易深入，细节难以表现，而过于光滑则层次难以拉开。因此，纸面纹路应以粗细适中为宜，既能拉开层次，也不至于失掉细节。

2. 其他纸张

除素描纸外，可根据需要选择一些其他种类的纸张用于素描练习。当有了一定基础后，也可以适当使用有色纸进行练习，以便丰富表现技法和进一步提高认识水平。

三、擦笔与橡皮

擦笔和橡皮是素描训练经常使用的工具。用木炭、炭笔等工具作画时，经常使用擦笔进行刻画；橡皮是素描训练不可缺少的工具，除修改画面外，还有其他用途，也可用橡皮进行局部的刻画。图2是用木炭条和炭笔结合完成的，整个画面大量使用了擦笔、橡皮和手指的涂擦技法。

四、定画液

用定画液固定画面，是素描完成后的一道工序，也是不可缺少的。为了使素描作品能够长期保存，作品完成后要喷定画液固定画面。