

跟随最严谨的史学大师，学习属于我们中国人自己的最具“思想力”的千年历史  
【图文珍藏本】

# 大中国史

最具思想力的中国史

吕思勉○著

看吕思勉先生的《大中国史》至少要5遍

第1遍看朝代更替的兴亡始末

第2遍悟历史演变的因果关系

第3遍学一种思想，一种思路，一种分析问题的能力

第4遍有一种追“根”溯“源”的大通达

第5遍得一种洞彻千年历史的大智慧

中国书店

# 大中国史

最具思想力的中国史

吕思勉

图书在版编目(CIP)数据

大中国史 / 吕思勉著. -- 北京: 中国书店,  
2013. 5

ISBN 978-7-5149-0758-2

I. ①大… II. ①吕… III. ①中国历史—通俗读物  
IV. ①K209

中国版本图书馆CIP数据核字(2013)第058718号

书 名: 大中国史——最具思想力的中国史  
作 者: 吕思勉  
出 版: 中国书店  
地 址: 北京市西城区琉璃厂东街115号  
邮 编: 100050  
经 销: 新华书店  
印 刷: 三河市祥达印装厂  
规 格: 700mm×980mm 16开本  
20印张 298千字  
版 次: 2013年5月第1版  
印 次: 2013年5月第1次印刷  
书 号: ISBN 978-7-5149-0758-2  
定 价: 39.60元

# 目录

<b>第一章 中国民族的由来——从考古学中寻求答案</b>	<b>007</b>
008 民族与国家形成	
012 中国民族起源之考证	
<b>第二章 中国史的年代——历史的“经纬线”</b>	<b>016</b>
<b>第三章 古代的开化——走出蒙昧的中华民族</b>	<b>021</b>
022 从“三皇”到“五帝”	
029 始于尧、舜、禹时代的汉族西迁	
<b>第四章 夏殷西周的事迹——奴隶制王朝的统治时代</b>	<b>034</b>
035 夏、殷两朝的政权更替	
040 周朝的建立与兴衰	
<b>第五章 春秋战国的竞争和秦国的统一——从群雄割据到大一统</b>	<b>045</b>
046 春秋时期的文化扩张和列国纷争	
050 秦国的统一之路	
<b>第六章 古代对于异族的同化——兼容并蓄的中华文化</b>	<b>055</b>
<b>第七章 古代社会的综述——对“大同之世”的终极追求</b>	<b>062</b>
<b>第八章 秦朝治天下的政策——中央集权的逐渐强化</b>	<b>069</b>
<b>第九章 秦汉间封建政体的反动——封建统治的内部弊端</b>	<b>075</b>
076 在内忧外患中灭亡的秦朝	
082 汉初宗室、外戚、功臣的三角斗争	

第十章 汉武帝的内政外交——萌生出汉文化的主流形态	085
086 生计与教化并重的对内统治	
088 不断膨胀的扩张雄心	
第十一章 前汉的衰亡——相权丧失引发的危机	094
第十二章 新室的兴亡——从“治天下”到“天下安”的政治思想变革	100
第十三章 后汉的盛衰——在休养生息中渐露“中衰之机”	107
108 后汉的初兴与外戚的得势	
111 宦官的祸患与羌人之乱	
第十四章 后汉的分裂和三国——从“群雄并起”到“三分归晋”	116
第十五章 晋初的形势——无法清除的内外“乱源”	122
123 逐渐颓败的纲纪	
127 兵权的丧失与“五胡”的觊觎	
第十六章 五胡之乱——战争背后的民族大融合	130
131 战乱的酝酿	
136 南北朝的诞生	
第十七章 南北朝的始末——分裂的对峙朝代	142
143 南朝的统治	
146 北朝的统治与南北朝的终结	
第十八章 南北朝隋唐间塞外的形势——关系缓和，交流加深	155
第十九章 隋朝和唐朝的盛世——开创对外情势的新纪元	161
第二十章 唐朝的中衰——由“安史之乱”诱发的统治危机	168
第二十一章 唐朝的衰亡和沙陀的侵入——无法复振的盛唐之风	176

177	藩镇的跋扈与宦官的掌权	
180	对抗外患与汉将的拥兵自重	
<b>第二十二章</b>	<b>五代十国的兴亡和契丹的侵入——藩镇纷纷自立为国的时代</b>	<b>185</b>
186	外族的汉化与契丹的失势	
191	后周的灭亡与宋代的建立	
<b>第二十三章</b>	<b>唐宋时代中国文化的转变——儒学的复兴与理学的诞生</b>	<b>194</b>
<b>第二十四章</b>	<b>北宋的积弱——重文轻武与守内虚外的弊端</b>	<b>202</b>
203	契丹的威胁与北宋的变法	
208	宋、金的对峙	
<b>第二十五章</b>	<b>南宋恢复的无成——连蒙抗金，苟安于江南一隅</b>	<b>214</b>
215	金朝的衰落	
220	蒙古帝国的渐兴与宋朝的灭亡	
<b>第二十六章</b>	<b>蒙古大帝国的盛衰——统治能力与统治疆域面积的失衡</b>	<b>225</b>
<b>第二十七章</b>	<b>汉族的光复事业——高压统治激起的民族反抗</b>	<b>233</b>
<b>第二十八章</b>	<b>明朝的盛衰——从“洪武之治”到“阉党专权”</b>	<b>241</b>
<b>第二十九章</b>	<b>明清的兴亡——游牧民族与农耕民族的政权争夺战</b>	<b>250</b>
251	清人的开化	
256	清人入关与明朝的灭亡	
<b>第三十章</b>	<b>清代的盛衰——君主专制从巅峰渐入衰亡</b>	<b>261</b>
<b>第三十一章</b>	<b>中西初期的交涉——从“闭关锁国”到“门户大开”</b>	<b>271</b>
272	对西洋文化的排斥阶段	
279	被迫接受与西方的交流	
<b>第三十二章</b>	<b>汉族的光复运动——此起彼伏的民族主义斗争</b>	<b>282</b>

283	方兴未艾的反清运动	
286	声势浩大的太平天国运动	
<b>第三十三章</b>	<b>清朝的衰乱——治标不治本的“改良中兴”</b>	<b>291</b>
292	内政上的隐忧	
295	危若累卵的外交局面	
<b>第三十四章</b>	<b>清朝的覆亡——封建统治的终结</b>	<b>301</b>
302	风起云涌的变法浪潮	
305	列强的瓜分与凌辱	
<b>第三十五章</b>	<b>革命途中的中国——民族生死存亡之关键“在对外而不在对内”</b>	<b>311</b>
312	中华民国的建立	
315	军阀割据的混乱局面	

## 第一章

### 中国民族的由来——从考古学中寻求答案

民族国家，在现今，实在是一个最重要的组织，若干人民，其文化能互相融和而成为一个民族，一个民族而能建立一个强固的国家，都是很不容易的事。



## 民族与国家形成

社会是整个的，作起文化史来，分门别类，不过是我们分从各方面观察，讲到最后的目的，原是要集合各方面，以说明一个社会的盛衰，即其循着曲线进化的状况的。但是这件事很不容易。史事亡失的多了，我们现在对于各方面，所知道的多很模糊（不但古代史籍缺乏之时，即至后世，史籍号称完备，然我们所要知道的事，仍很缺乏而多伪误。用现代新史学的眼光看起来，现在人类对于过去的知识，实在是很贫乏的），贸然据不完不备的材料，来说明一时代的盛衰，往往易流于武断。而且从中学到大学，永远是以时为经、以事为纬的，将各时代的事情，复述一遍，虽然详略不同，而看法失之单纯，亦难于引起兴趣。所以我这部书依据时代，略述历代的盛衰。

叙述历代的盛衰，此即向来所谓政治史。中国从前的历史，所

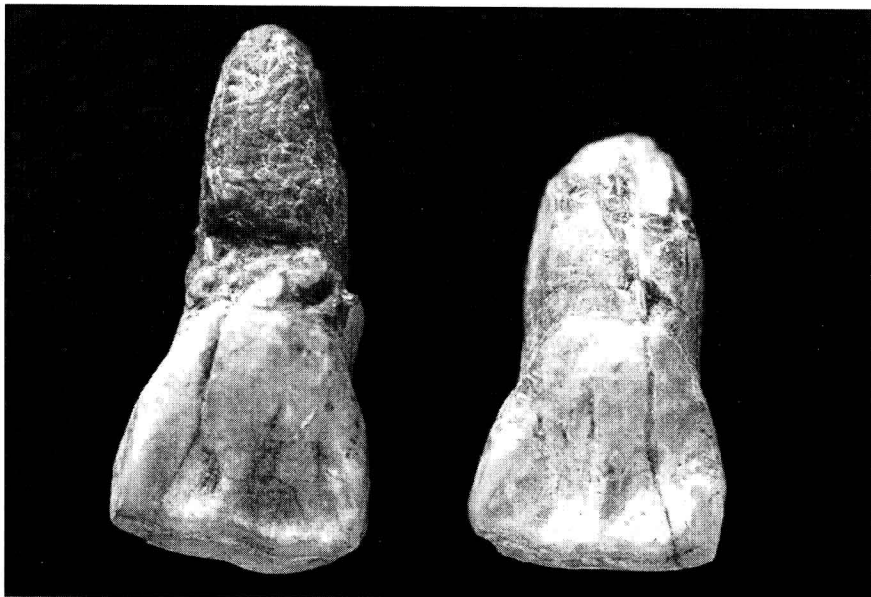


北京猿人复原像

1929年12月2日，中国考古学者裴文中发掘出了第一个完整的北京猿人头盖骨。“北京猿人”正式名称为“中国猿人北京种”，他们颧骨较高，平均脑容量仅为1532毫升，生活在距今大约77万年以前，是属于从古猿进化到智人的中间环节的原始人类。在当时，这个伟大的考古发现将人类的历史提前了50万年。

以被人讥诮为帝王的家谱，为相斫书，都由其偏重这一方面之故。然而矫枉过正，以为这一方面可以视为无足轻重，也是不对的。现在的人民，正和生物在进化的中途需要外骨保护一样。这话怎样说呢？世界尚未臻于大同之境，人类不能免于彼此对立，就不免要靠着武力或者别种力量互相剥削，在一个团体之内，虽然有更高的权力以判其是非曲直，而制止其不正当的竞争，在各个团体之间却至今还没有，到被外力侵犯之时，即不得不以强力自卫，此团体即所谓国家。一个国家之中，总包含着许多目的简单，有意用人力组成的团体，如实业团体、文化团体等都是。此等团体和别一个国家内性质相同的团体，是用不着分界限的，能合作固好，能合并则更好。无如世界上现在还有用强力压迫人家，掠夺人家的事情，我们没有组织，就要受到人家的压迫、掠夺，而浸至无以自存了。这是现今时代国家所以重要的原因。世界上的人多着呢，为什么有些人能合组一个国家，有些人却要分做两国呢？这个原因，最重要的，就是民族的异同，而民族的根柢，则为文化。世界文化的发达，其无形的目的，总是向着大同之路走的，但非一蹴可几。未能至于大同之时，则文化相同的人民可以结为一体，通力合作，以共御外侮；文化不相同的则不能然，此即民族国家形成的原理。在现今世界上，非民族的国家固多，然总不甚稳固。其内部能平和相处，强大民族承认弱小民族自决权利的还好，其不然的，往往演成极激烈的争斗；而一民族强被分割的，亦必出死力以求其合，这是世界史上数见不鲜的事。所以民族国家，在现今，实在是一个最重要的组织，若干人民，其文化能互相融和而成为一个民族，一个民族而能建立一个强固的国家，都是很不容易的事。苟其能之，则这一个国家，就是这一个民族在今日世界上所以自卫，而对世界的进化尽更大的责任的良好工具了。

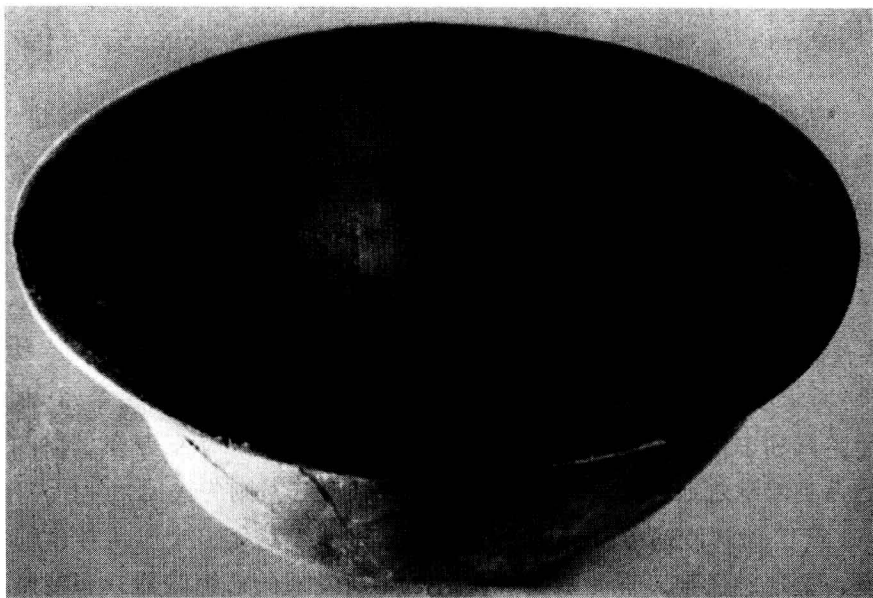
中国是世界上最大的一个民族国家，这是无待于言的。一个大民族，固然总是融合许多小民族而成，然其中亦必有一主体。为中国民族主体的，无疑是汉族了。汉族的由来，在从前是很少有人提及的。这是因为从前人地理知识的浅薄，不知道中国以外还有许多



元谋人牙齿化石

1965年5月，在云南元谋县发现了几颗原始人类的牙齿化石。1976年，根据古地磁学方法测定，这些古人类生活年代约为170万年前，差距最多不超过前后10万年（也有学者认为，其生存年代不应超过73万年前，即可能为距今60万至50万年或更晚一些）。元谋人的生存年代早于“蓝田人”、“北京人”、“山顶洞人”等猿人，从而把中国发现的最早人类化石的年代推前了100多万年。

地方之故。至于邃古时代的记载，自然是没的。后来虽然有了，然距邃古的时代业已很远，又为神话的外衣所蒙蔽。一个民族不能自知其最古的历史，正和一个人不能自知其极小时候的情形一样。如其开化较晚，而其邻近有先进的民族，这一个民族的古史，原可借那一个民族而流传，中国却又无有。那么，中国民族最古的情形，自然无从知道了。直至最近，中国民族的由来，才有人加以考究，而其初还是西人，到后来，中国人才渐加注意。从前最占势力的是“西来说”，即说中国民族，自西方高地而来。其中尤被人相信的，为中国民族来自黄河上源昆仑山之说。此所谓黄河上源，乃指今新疆省的于阗河；所谓昆仑山，即指于阗河上源之山。这是因为：（一）中国的开化，起于黄河流域。（二）汉武帝时，汉使



半坡遗址出土的人面鱼纹盆

半坡文化属于黄河中游地区新石器时代的仰韶文化，位于陕西省西安半坡村。距今约 6800 年到 6300 年，半坡的时代正处于母系氏族社会，女人掌管着农业，在生产中起主要作用，她们是氏族的管理者。在半坡遗址中出土的彩陶中，人面鱼纹是最具代表性的纹样，由此可见，在这些距今 6000 多年前的先民头脑中，已经有了对人和动物等较复杂形体的基本表达方式。

穷河源，说河源出于于阗。《史记·大宛列传》说，天子按古图书，河源出于昆仑。后人因汉代去古未远，相信武帝所按，必非无据之故。其实黄河上源，明明不出于阗，若说于阗河伏流地下南出而为黄河上源，则为地势所不容，明明是个曲说。而昆仑的地名，在古书里也是很神秘的，并不能实指其处，这只要看《楚辞》的《招魂》、《淮南子》的《地形训》和《山海经》便知。所以以汉族开化起于黄河流域，而疑其来自黄河上源，因此而信今新疆西南部的山为汉族发祥之地，根据实在很薄弱。这一说，在旧时诸说中，是最有故书雅记做根据的，而犹如此，其他更不必论了。

## 中国民族起源之考证

茫昧的古史，虽然可以追溯至数千年以上，然较诸民族的缘起，则是远后的。所以追求民族的起源实当求之于考古学，而不当求之于历史。考古学在中国，是到最近才略见曙光的。其所发现的人类，最古的是1903年河北房山县周口店所发现的北京人。[Peking Man, 按此名为安特生所名，协和医学院解剖学教授步达生(Davidson Black)名之为Sinanthropus Pekinensis, 叶为耽名之曰震旦人，见所著《震旦人与周口店文化》，商务印书馆本]。据考古学家的研究，其时约距今40万年。其和中国人有无关系，殊不可知，不过因此而知东方亦是很古的人类起源之地罢了。其和历史时代可以连接的，则为民国十年(1921年)辽宁锦西沙锅屯，河南渑池仰韶村，及十二年、十三年甘肃临夏、宁定、民勤，青海贵德及青海沿岸所发现的彩色陶器，和俄属土耳其斯单所发现的酷相似。考古家安特生(J. G. Andersson)因谓中国民族，实自中亚经新疆、甘肃而来。但彩陶起自巴比仑，是在公元前3500年，传至小亚细亚、约在公元前2500年至前2000年，传至希腊，则在前2000年至前1000年，俄属土耳其斯单早有铜器，河南、甘肃、青海之初期则无之，其时必在公元2500年之前，何以传播能如是之速？制铜之术，又何以不与制陶并传？斯坦因(Sir Aurel Stein)。在新疆考古，所得汉、唐遗物极多，而先秦之物，则绝无所获，可见中国文化在先秦世实尚未行于西北，安特生之说，似不足信了(此说据金兆梓《中国人种及文化由来》，见《东方杂志》第二十六卷第二期)。民国十九年(1930年)以后，山东历城的城子崖，滕县的安上村，都发现了黑色陶器。江苏武进的奄城，金山的戚家墩，吴县的磨盘山、黄壁山，浙江杭县的古荡、良渚，吴兴的钱山漾，嘉兴的双栖，平湖的乍浦，海盐的澉浦，亦得有新石器时代的石器、陶器，其中杭县的黑陶，颇与山东相类。又河域所得陶器，皆为条文及席文，南京、江、浙和山东邹县，福建武平，辽宁金县貔子窝及香港的陶器，则其文理为几何形。又山东、辽宁有有孔石斧，朝鲜、日本有有孔石厨刀，福建厦门、武平有有沟石铤，南洋群岛有有沟

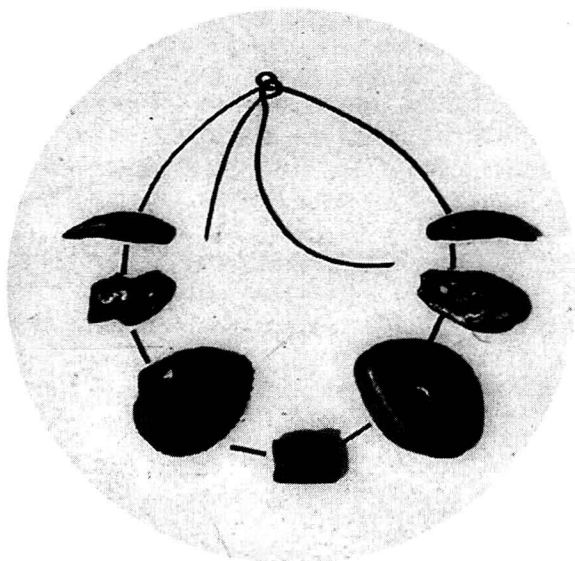
石斧，大洋洲木器所刻动物形，有的和中国铜器上的动物相像，北美阿拉斯加的土器，也有和中国相像的。然则中国沿海一带，实自有其文化。据民国十七年以后中央研究院在河南所发掘，安阳的侯家庄，浚县的大赉店，兼有彩色黑色两种陶器，而安阳县北的小屯村，即1898年、1899年发现甲骨文字之处，世人称为殷墟的，亦有几何文的陶器。又江、浙石器中，有戈、矛及钺，河域惟殷墟有之。鬲为中国所独有，为鼎之前身，辽东最多，仰韶亦有之，甘肃，青海，则至后期才有，然则中国文化，在有史以前，似分东西两系。东系

### 黄河九曲第一湾

黄河发源于巴颜喀拉山脉，流经四川省境内，在若尔盖县唐克乡索克藏寺旁形成了壮观的“九曲”景观。黄河全长5464公里，是世界第五长河，流域面积逾75万平方公里。黄河及沿岸流域孕育了早期的华夏民族，100万年前的蓝田猿人和30万年前的大荔猿人曾经在黄河岸边狩猎捕鱼；7万年前，黄河岸边的山西襄汾丁村出现了早期智人；3万年前，内蒙古乌审旗大沟湾出现晚期智人。



以黑陶为代表，西系以彩陶为代表，而河南为其交会之地。彩陶为西方文化东渐的，代表中国固有的文化的，实为黑陶。试以古代文化现象证之：（一）“国君无故不杀牛，大夫无故不杀羊，士无故不杀犬豕”，而鱼鳖则为常食。（二）衣服材料以麻、丝为主，裁制极其宽博。（三）古代的人民，是巢居或湖居的。（四）其货币多用贝。（五）在宗教上又颇敬畏龙蛇。皆足证其文化起于东南沿海之处；彩陶文化之为外铄，似无疑义了。在古代，亚洲东方的民族，似可分为三系，而其处置头发的方法，恰可为其代表，这是一件极有趣味的事，即北族辫发，南族断发，中原冠带。《尔雅·释言》说：“齐，中也。”《释地》说：“自齐州以南戴日为丹穴，北戴斗极为空同，东至日所出为大平，西至日所入为大蒙。”“齐”即今之“脐”字，本有中央之义。古代的民族，总是以自己所居之地为中心的，齐州为汉族发祥之地，可无疑义了。然则齐州究在何处呢？我们固不敢断言其即后来的齐国，然亦必与之相近。又《尔雅·释地》说“中有岱岳”，而泰山为古代祭天之处，亦必和我民族起源之地有关。文化的发展，总是起于大河下流的，埃及和小亚细亚即其明证。



#### 山顶洞遗址发现的装饰物

山顶洞人遗址发现于1930年，位置正好在北京人遗址的顶部。与“北京猿人”相比，山顶洞人的体质已有了很大进步，他们的脑量已经达到1300~1500毫升。在遗址中，人们还发现了很多的原始装饰品，如穿孔的贝壳、兽牙、石珠等。



与其说中国文化起于黄河上流，不如说其起于黄河下流的切于事情了。近来有些人，窥见此中消息，却又不知中国和南族之别，甚有以为中国人即是南族的，这个也不对。南族的特征是断发文身，断发即我国古代的髡刑，文身则是古代的黥刑，以南族的装饰为刑，可见其曾与南族相争斗，而以其俘虏为奴隶。近代的考古学证明长城以北的古物，可分为三类：（一）打制石器，其遗迹西起新疆，东至东三省，而限于西辽河、松花江以北，环绕着沙漠。（二）细石器，限于兴安岭以西。与之相伴的遗物，有类似北欧及西伯利亚的，亦有类似中欧及西南亚的，两者均系狩猎或畜牧民族所为。（三）磨制石器，北至黑龙江昂昂溪，东至朝鲜北境，则系黄河流域的农耕民族所为，其遗物多与有孔石斧及类鬲的土器并存，与山东龙口所得的土器极相似。可见我国民族，自古即介居南北两民族之间，而为东方文化的主干了（步达生言仰韶村、沙锅屯的遗骸，与今华北人同，日本清野谦次亦谓貔子窝遗骸，与仰韶村遗骸极相似）。



## 第二章

### 中国史的年代——历史的『经纬线』

虽然历史无完整的记载，历史学家仍有推求之法。那便是据断片的记载，涉及天地现象的，用历法推算。