



传统中国画技法详解

Chuantong Zhongguohua Jifa Xiangjie · Baimiao Yuanyang Huafa

白描鸳鸯画法

张华 著

安徽美术出版社



传统中国画技法详解

白描鸳鸯画法

Chuantong Zhongguohua Jifa Xiangjie · Baimiao Yuanyang Huafa

5
华 著

安徽美术出版社

图书在版编目（CIP）数据

白描鸳鸯画法 / 张华著. —合肥：安徽
美术出版社，2012.11
（传统中国画技法详解）
ISBN 978-7-5398-3952-3

I. ①白… II. ①张… III. ①鸳鸯—白描—国画技法
IV. ①J212.28

中国版本图书馆CIP数据核字(2012)第273006号

选题策划：马 涛
出版人：郑 可
主 编：姚艳玲
责任编辑：赵启芳
责任校对：司开江
校 对：安晓利 陶艳柯
责任印制：李建森 徐海燕

传统中国画技法详解·白描鸳鸯画法 张华 著

Chuantong Zhongguohua Jifa Xiangjie · Baimiao Yuanyang Huafa

出版发行：时代出版传媒股份有限公司

安徽美术出版社 (<http://www.ahmscbs.com>)

社 址：合肥市政务文化新区翡翠路1118号出版传媒广场14层

邮政编码：230071

营 销 部：0551-3533604（省内） 0551-3533607（省外）

经 销：全国新华书店

印 刷：西安市商标印刷厂

版 次：2013年1月第1版 2013年1月第1次印刷

开 本：889 mm×1194 mm 1/16

印 张：3

字 数：45千字

印 数：5000册

书 号：ISBN 978-7-5398-3952-3

定 价：15.00元

*如发现印装质量问题，请与我社营销部联系调换。

*版权所有·侵权必究

*本社法律顾问：安徽承义律师事务所孙卫东律师

目 录

一、鸳鸯概述	1
二、鸳鸯形体认识	2
(一) 鸟类骨骼示意图	2
(二) 鸳鸯形体各部位名称	2
(三) 鸳鸯翅膀结构示意图	3
(四) 认识鸳鸯足蹼结构	4
(五) 鸳鸯与野鸭有何区别	5
三、白描绘画工具材料	5
(一) 笔	5
(二) 墨	6
(三) 纸、绢	6
(四) 砚	6
(五) 色	6
(六) 其他	6
四、白描画鸳鸯的要点	6
(一) 鸳鸯嘴	7
(二) 鸳鸯眼睛	7
(三) 鸳鸯羽毛	7
(四) 鸳鸯足蹼	8
五、白描鸳鸯动态图例	9
(一) 水中鸳鸯各动态	9
(二) 地面上鸳鸯各动态	19
(三) 地面上静态鸳鸯	22
六、鸳鸯创作图例	26

鸳鸯概说

一、鸳鸯概述

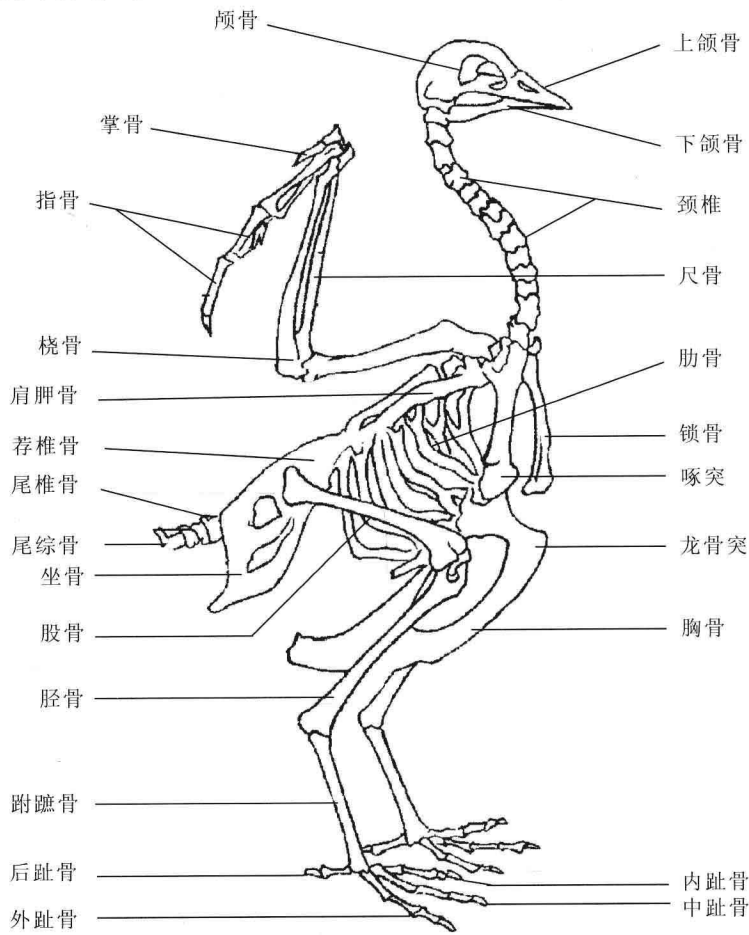
鸳鸯，属鸟纲，鸭科。又名官鸭、匹鸟、邓木鸟，是小型游禽。为我国著名的观赏鸟类。常栖息于河谷、溪流、苇塘、湖泊、水田等处，属杂食性鸟类，全长约40厘米，体重430克~950克。雄鸟羽色艳丽，并带有金属光泽；额和头顶中央的羽色翠绿，与后颈的金属暗绿和暗紫色长羽形成冠羽；头顶两侧有纯白眉纹。鸳鸯的翅膀上有一对栗黄色直立羽屏，前半部镶以棕色，后半部镶以黑色，称为“剑羽”或“相思羽”，像船帆竖起被称为翼帆。鸳鸯尾部羽毛呈暗褐色，上胸和胸侧羽毛为紫褐色，下胸两侧的绒为黑色，镶以两条纯白色横带。鸳鸯嘴部呈暗红色，脚呈黄红色。雌鸟比雄鸟体型略小，体羽以灰褐色为主，眼睛周围和眼睛后有白色纹，腹羽纯白，无冠羽、翼帆，是我国著名的观赏鸟类。

鸳鸯繁衍生息于我国东北、华北，以及俄罗斯东部、日本、朝鲜等地；越冬则迁徙至我国长江流域以南的福建、台湾、广东、云南、贵州，以及越南、印度东北部等地；栖息于山地河谷、溪流、苇塘、湖泊、水田等处。鸳鸯生性机警，极善隐蔽，飞行的本领也很强。此鸟食性较杂，常以植物的根、茎、叶、种子，以稻谷、野果、草籽等植物性食物为主，也吃昆虫、蜗牛等小动物。繁殖期为4月~9月，雌雄配对后迁至巢穴区。巢多在树洞或石缝中，用干草和绒羽铺垫。每窝产卵7枚~12枚，卵呈淡绿黄色，孵化期为28天~29天。

鸳鸯有“爱情鸟”的美誉，在民间和艺术作品中是爱情忠贞的象征，是夫妻恩爱、白头偕老的表率。鸳鸯雌雄偶居不离，经常成双入对，在水面上追逐戏水，悠闲自得，体态幽雅，风韵迷人。它们时而跃入水中，引颈击水；时而又爬上岸来，抖落身上的水珠，用橘红色的嘴精心地梳理着华丽的羽毛；或展翅滑翔掠过水面，姿态优美。因此，人们十分喜爱这种美丽的禽鸟，中国传统文化赋予了它很多美好的寓意，历来是诗词和艺术创作的经典题材。

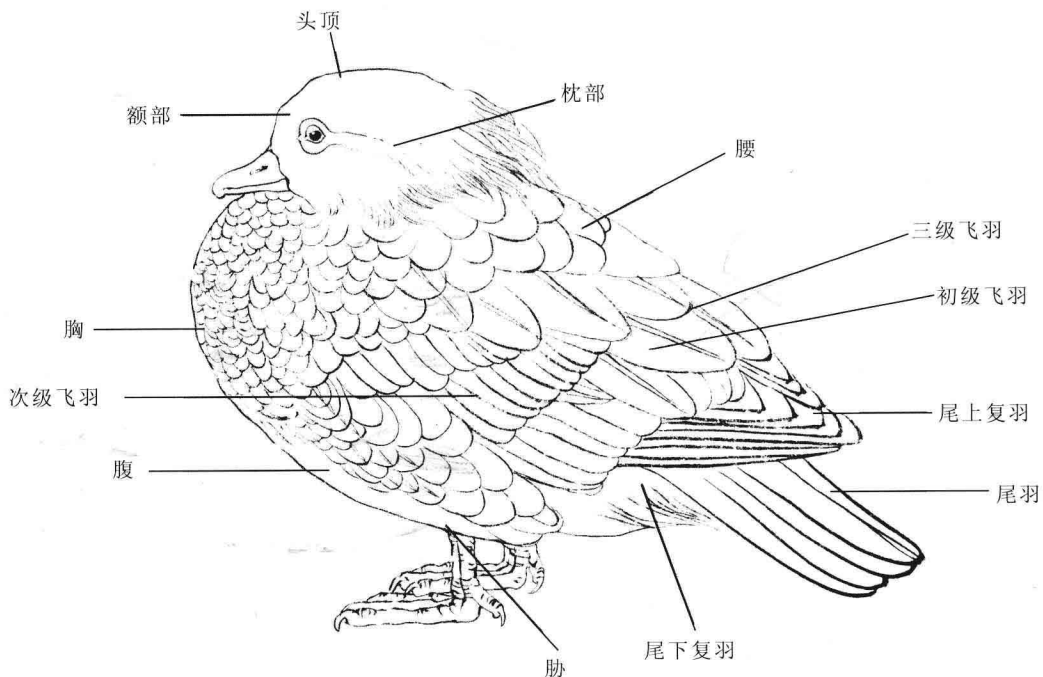
二、鸳鸯形体认识

(一) 鸟类骨骼示意图

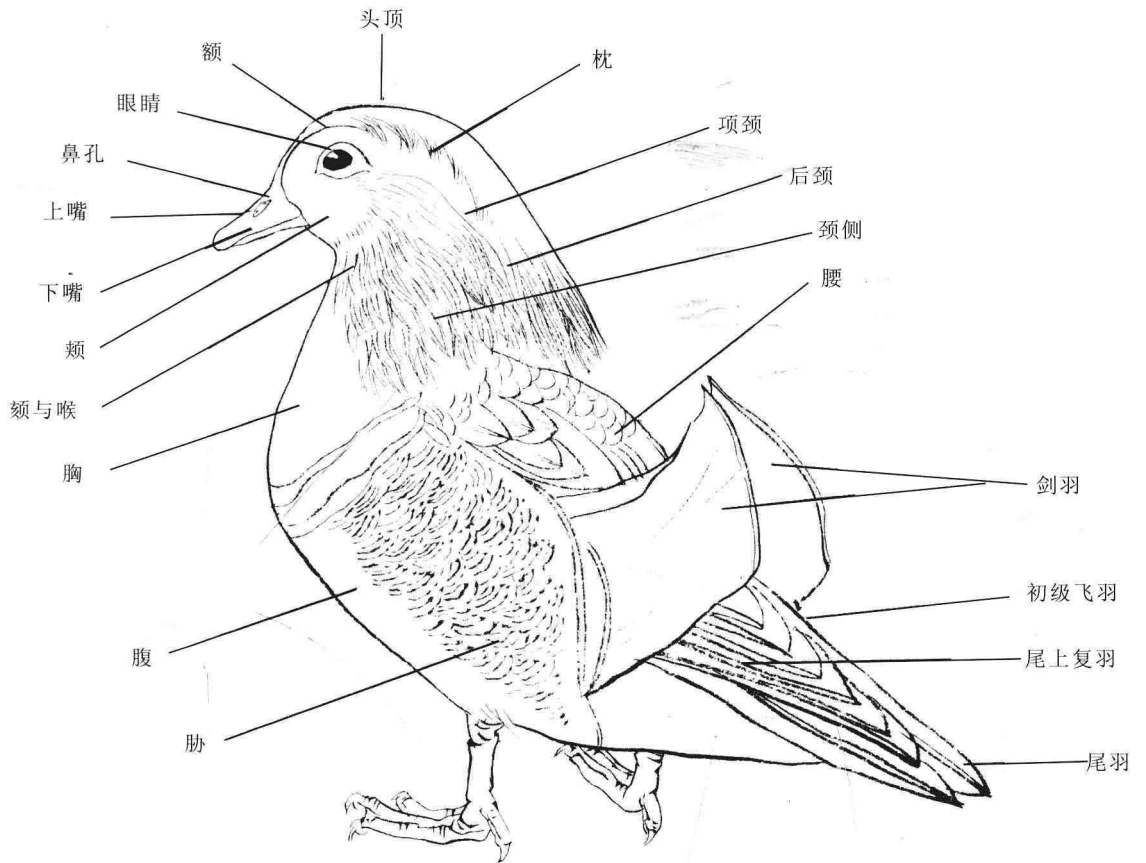


(二) 鸳鸯形体各部位名称

1. 雌性鸳鸯形体各部位名称



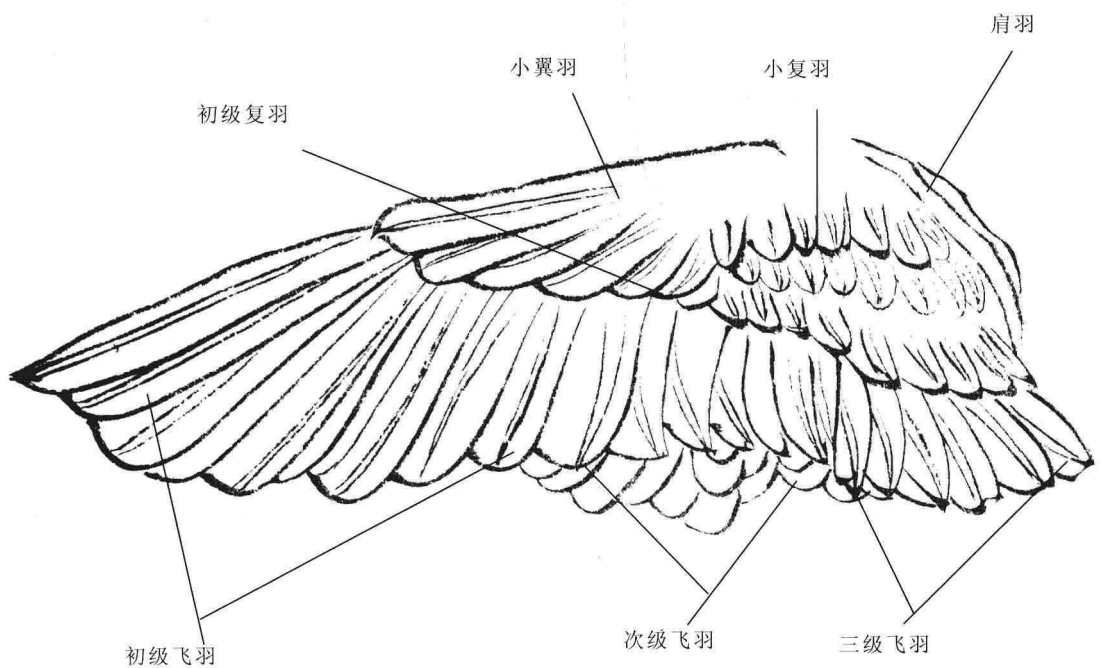
2. 雄性鸳鸯形体各部位名称



(三) 鸳鸯翅膀结构示意图

1. 翅膀背面示意图

翅膀背面的羽毛排列有序，有一定的规律。



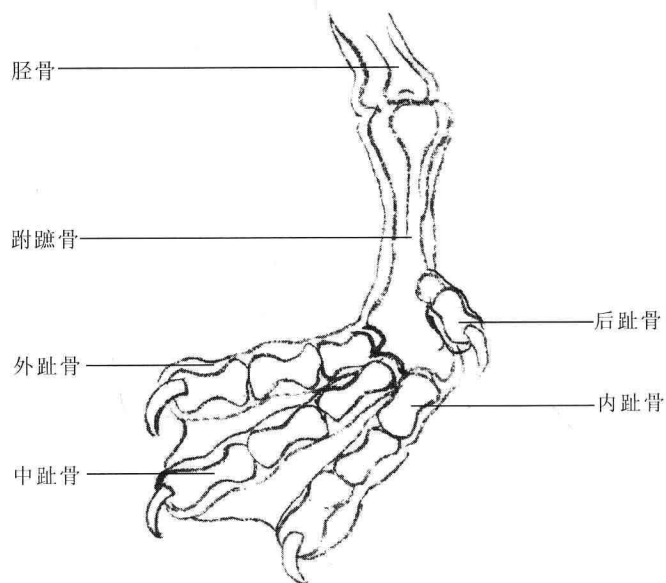
2. 翅膀里面示意图

翅膀里面的复羽比翅膀外面少，中间比较杂，多绒毛。

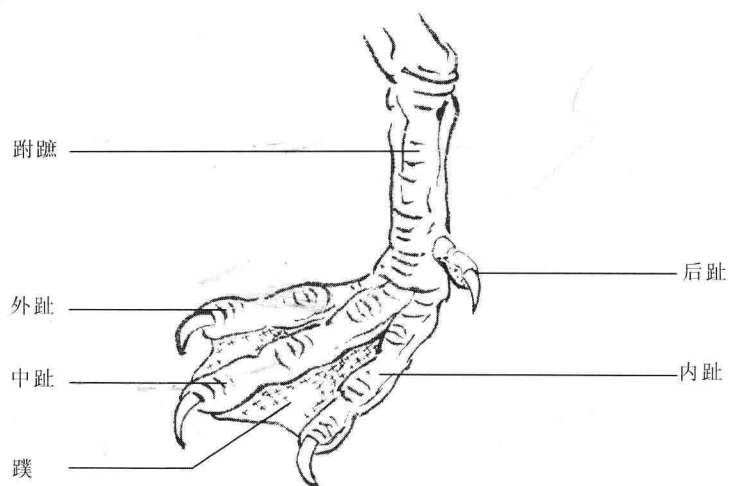


(四) 认识鸳鸯足蹼结构

1. 鸳鸯足骨骼结构示意图

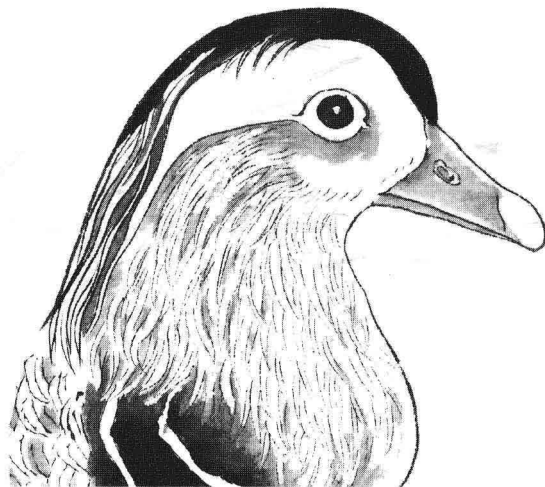


2. 鸳鸯足蹼的结构示意图

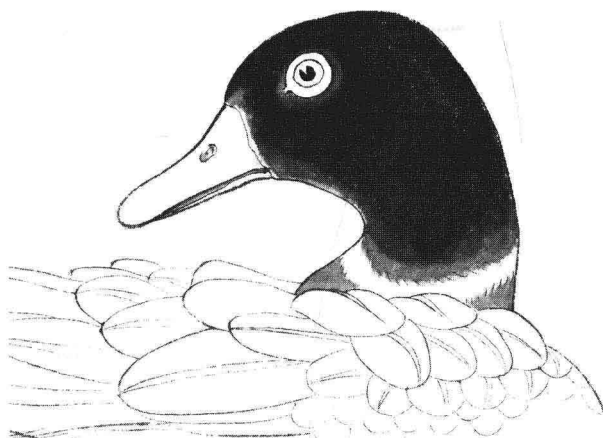


(五) 鸳鸯与野鸭有何区别

1. 鸳鸯头部



2. 野鸭头部



鸳鸯属于鸭科，与野鸭即平常所说的绿头鸭在体型、色彩上都有较大的差别。首先，鸳鸯要比绿头鸭体型小一些。其次，鸳鸯头部色彩鲜艳，带有金属光泽，额和头顶中央羽色翠绿，与后颈的金属暗绿和暗紫色长羽形成冠羽，头顶两侧有纯白眉纹；绿头鸭头部整个为暗绿色且有金属光泽，暗绿色下有一条白环。第三，鸳鸯的嘴为红色，而绿头鸭的嘴为黄色，身体的色彩相差更大，无须一一列举。

三、白描绘画工具材料

(一) 笔

勾线笔，以狼毫为佳，笔锋挺而有力，具有弹性。如：鼠须、红毛笔、蟹爪笔、衣纹笔、叶筋笔等。

染色笔：染色笔宜用软豪笔（狼毫、羊毫兼制），刚柔并举，易吸水分。如大、中、小白云笔等。

底纹笔：羊毫，吸水量比较大，柔软随意。如排笔、扁刷。

（二）墨

墨分油烟墨和漆烟墨两种，绘画多用油墨，墨色又黑又亮，层次丰富。研墨时要重按轻推，不能太快，这样墨质可柔和、细腻。瓶装书画墨汁虽使用方便，但墨色欠深厚。

（三）纸、绢

白描鸳鸯画主要用矾宣即熟宣，为生宣刷胶而成，特点是不起毛、不吸水、不漏色，可多次着色。

熟绢，特点是薄而透明，质地细腻，柔韧性好。绢分为生、熟两种，白描用的熟绢是生绢经胶矾锤压，绢丝形成扁平形成的。熟绢适合工整细腻的勾勒线条。

（四）砚

砚台种类较多，著名的有端砚、歙砚、洮砚、澄泥砚。以质坚细润，容易下墨为好砚。

（五）色

国画色分为矿物质色与植物色两类。矿物质色由矿石研制而成，富丽厚重、覆盖力强。如朱砂、赭石、金粉、石青、石绿等。植物色也称之为水色，色薄而透明，纯净沉稳，如花青、藤黄、胭脂、曙红等。白色由牡蛎壳制，调胶而成。

（六）其他

笔洗、镇纸、调色盘、胶、矾等。

四、白描画鸳鸯的要点

白描勾勒鸳鸯，一般顺序为先勾嘴、眼、头、后颈，再画背、翅、尾以及喉、前颈、胸、腹，最后画腿和脚爪。因各部位的结构、质感不同，勾线用笔用墨也要有所区别。握笔时大拇指向前推，中指与食指向里勾，无名指与小拇指向前抵，五指紧握笔杆，手实掌虚。勾短线时，手指与腕部要灵活配合；勾长线时，腕、肘、肩要协调配合。

(一) 鸳鸯嘴



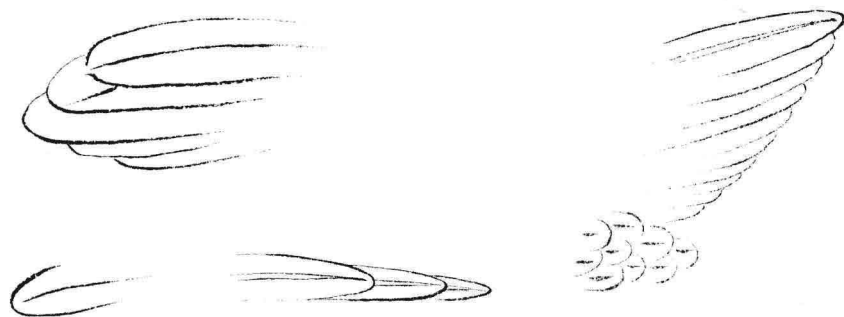
勾勒鸳鸯嘴，用笔要挺劲，墨色宜浓，以体现鸳鸯嘴坚硬的角质构成。应注意嘴的方向，尤其是鸳鸯嘴上凸起的结构和鼻孔的结构，线条要细而有力，嘴角处略粗一些，作顿锋收笔；上嘴线条略呈弧形居中，口缝线略粗最长，下嘴底线条细挺最短，与喉相接。

(二) 鸳鸯眼睛



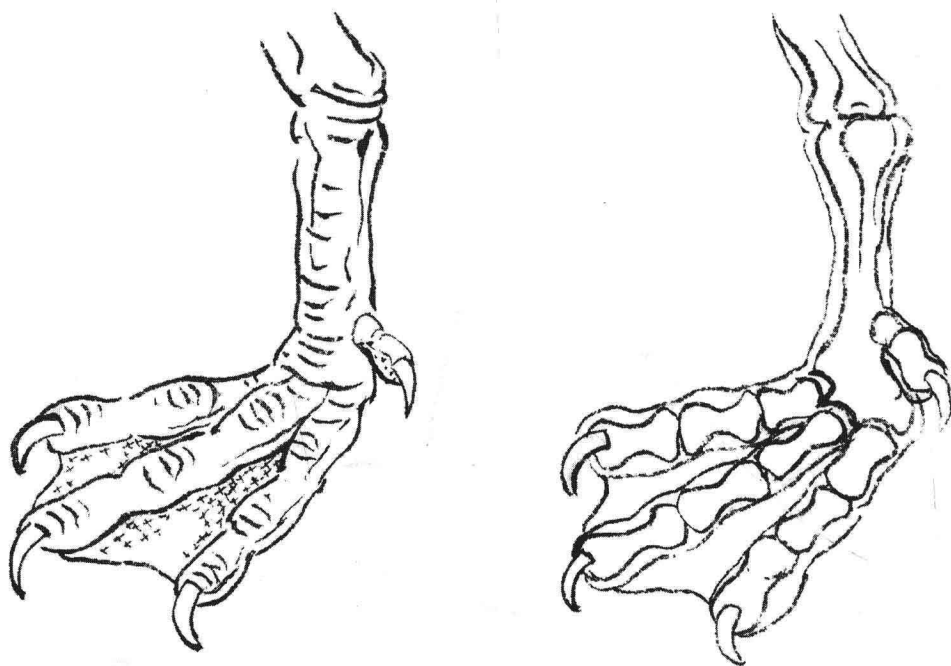
鸳鸯眼睛包括：眼睑、眼球、瞳孔，头顶两侧有纯白眉纹。勾眼时先画上半圆至后眼角顿笔，后画下半圆，画好眼睛再画眉纹。鸳鸯眼睛一般用重墨画眼睑，浓墨画眼球，焦墨画瞳孔。瞳孔的位置应与鸳鸯的视线一致，从不同角度看与头部的透视变化协调统一。点瞳孔用中锋，画出瞳孔形状，由小到大缓慢运笔而成。瞳孔留一缺口，以表现眼球上的高光点，使眼睛更有神。

(三) 鸳鸯羽毛



勾勒鸳鸯羽毛用笔、用墨手法多变，因鸳鸯翅膀由冠羽、翼帆、飞羽、尾羽等的翎毛组成，用笔要流畅、挺硬，墨色宜浓。勾勒小毛要用细笔中锋虚出虚入，墨色宜淡，注意头部眉纹羽毛的生长顺序。勾画时应从最上一层开始，往下一层画下去。羽轴决定毛片的长势，要画得自然附体。画羽枝，笔墨宜干湿适中，滋润中略见飞白，显出光泽和松动的效果。尾羽要画得灵活轻松，与胸的衔接处要虚空灵动。勾勒侧面腹部的羽毛，可概括成片羽状，用一层压一层的笔触表现。

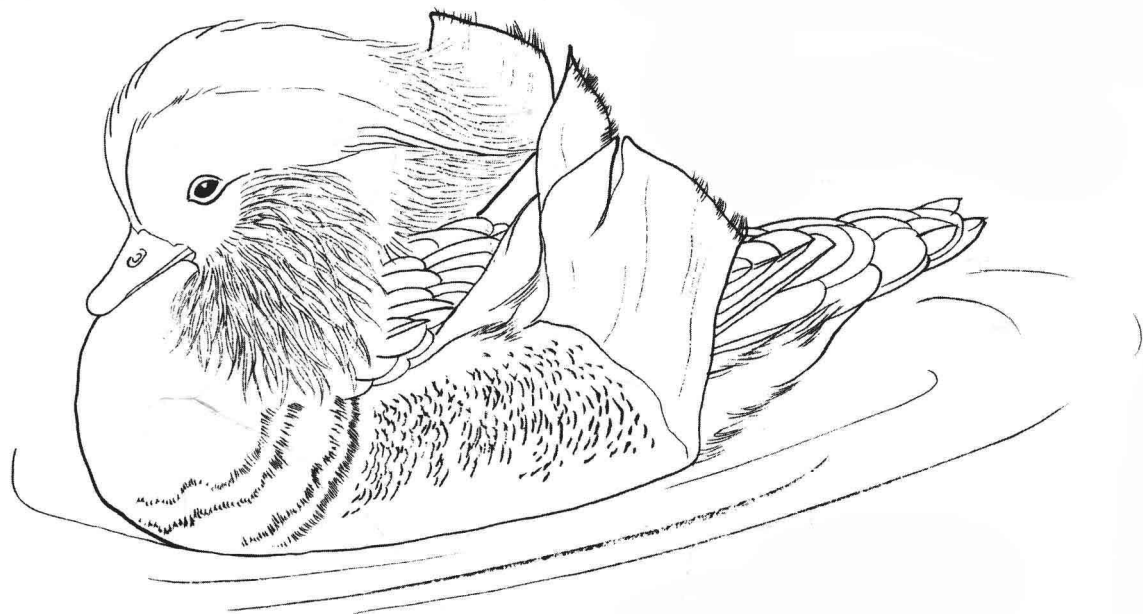
（四）鸳鸯足蹼



用墨宜浓，有重量感，以体现鸳鸯足的强劲有力。足蹼的阳面用线要平直，关节处隆起；足蹼的阴面要用断续的弧线勾出趾下肉垫的质感。先勾轮廓，再勾鳞甲，关节处鳞甲窄密，非关节处鳞甲宽疏。勾画鳞甲，用笔应挺硬，转折处圭角显露；勾画肉质垫，用笔应柔和圆转。足蹼要画连接的感觉，并与鸳鸯身体的动态协调一致。因鸳鸯是游禽，擅长游泳，也能够在地面上行走，所以蹼是其足部的主要构成特征。

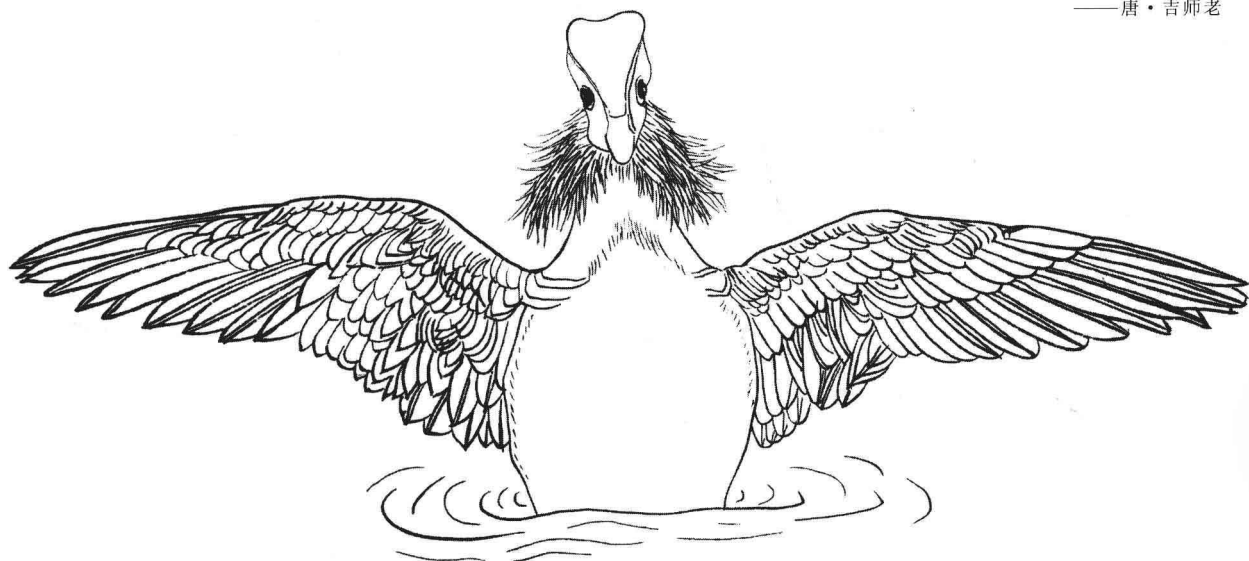
五、白描鸳鸯动态图例

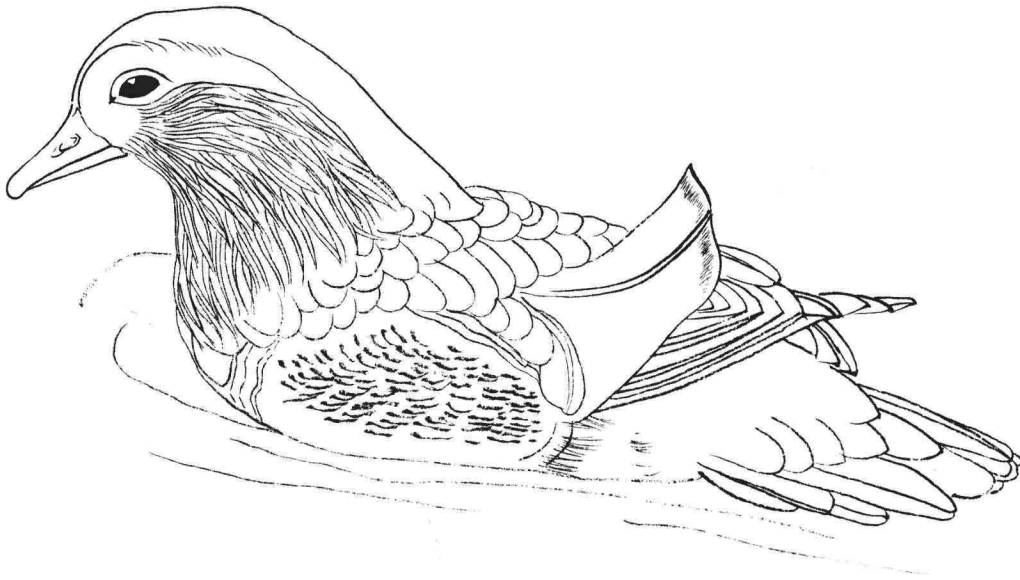
(一) 水中鸳鸯各动态



江岛蒙蒙烟霭微，
绿芜深处刷毛衣。
渡头惊起一双去，
飞上文君旧锦机。

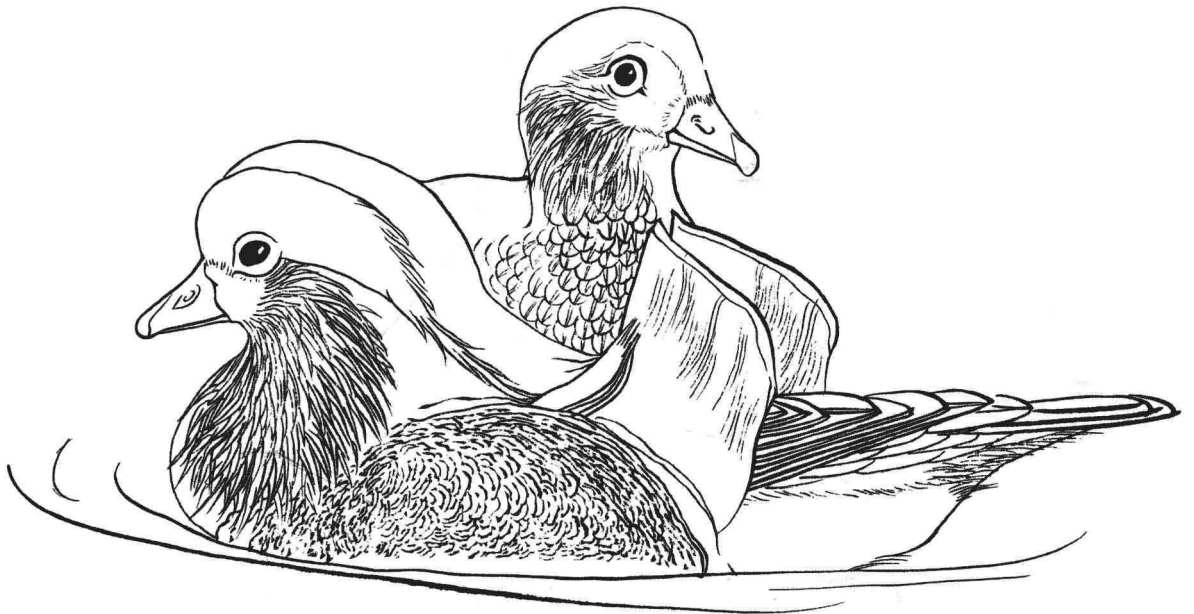
——唐·吉师老





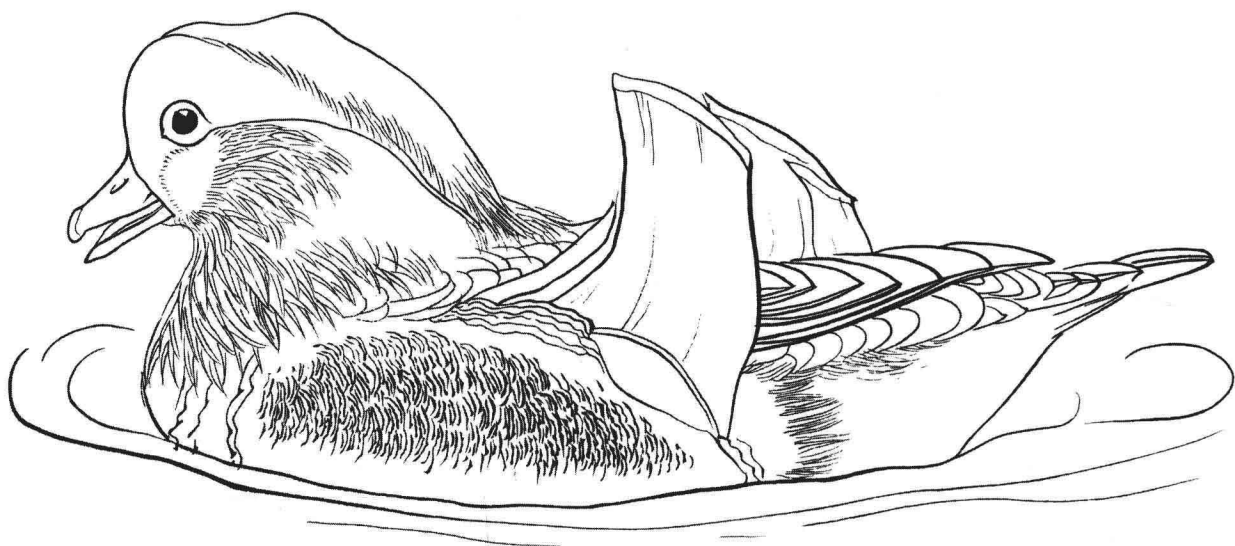
南山一桂树，
上有双鸳鸯。
千年长交颈，
欢爱不相忘。
——汉·无名氏



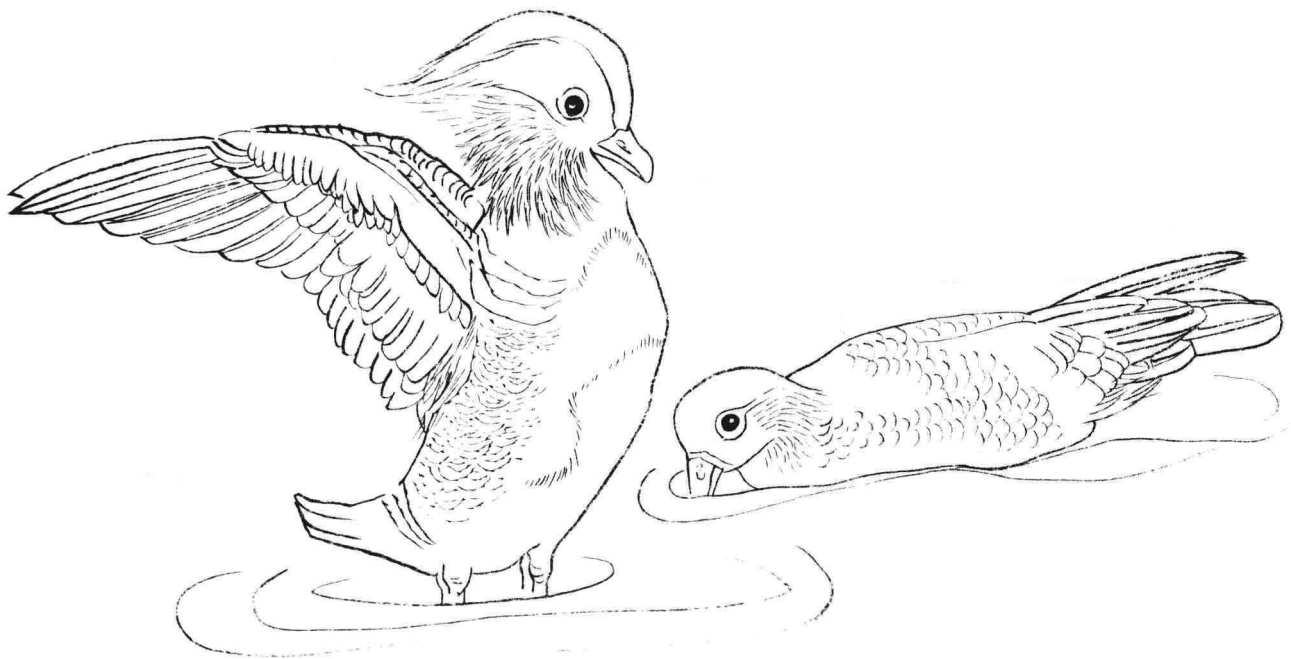


客从远方来，遗我一端绮。
相去万余里，故人心尚尔。
文彩双鸳鸯，裁为合欢被。
著以长相思，缘以结不解。
以胶投漆中，谁能别离此？

——汉·无名氏



红闲碧霁瑞烟开，锦翅双飞去又回。
一种鸟怜名字好，尽缘人恨别离来。
暖依牛渚汀莎媚，夕宿龙池禁漏催。
相对若教春女见，便须携向凤凰台。
——唐·罗邺



双浮双浴傍苔矶，蓼浦兰皋绣帐帏。
长羨鹭鸶能洁白，不随鸕鶿斗毛衣。
霞侵绿渚香衾暖，楼倚青云殿瓦飞。
应笑随阳沙漠雁，洞庭烟暖又思归。
——唐·卢汝弼