

北台灣名山大系

第一輯

生活渡假系列

7月
生活誌

翻過這一頁
就走向大自然



戶外生活雜誌渡假系列⑰



野人獻曝

雖然人們選擇塵世的羈絆，
永遠離不開生活裡的煩惱。

偶而小別繁華，倒是一種逍遙；

只爲了山水不能忘情，

獻上我誠摯的心願；

且讓你我心田撩起山風，

共享戶外的詩情。

作者序

登山運動的蓬勃發展，是近幾年的事情。依照現今從事各類運動的人口比例看來，登山運動的人口不但為數最多，發展也最快，上自耳順之齡，下至在學的青年子弟，都以能攀高山、越峻嶺為光榮。這種一窩蜂的風氣，加速開發了本省各高山；此外，林務局步道和林道深入各山區，林班工作人員駐紮各地，更大大降低各山的危險性。一個全無經驗的生手，只憑着走路的本能和一顆堅毅的心，跟着衆人登高，大部份也能達到翻山越嶺、登頂傲視的目的，最後，他就理所當然的成為一般人心目中的登山家。

這種一般人粗淺認定的登山家，其登山基礎脆弱，天氣的突變、生理的不適，以及一時的大意，都可能帶給他死亡的威脅，導致無法挽回的遺憾。因此，如何求得穩固、健全的登山基礎，就成為登山者刻不容緩的事。一般而言，一個成功的登山者，必須具備知識和經驗兩者。知識方面，包括平素多閱讀

登山書籍、分析地質地形、學習方向定位、野外求生等各方面的知識；經驗方面，則有賴於從事有計劃的登山訓練和體驗。然而，怎樣作有計劃的登山呢？正如「萬丈高樓平地起」一樣，登山活動也應該循序漸進，由郊山而中級山，最後才進入大山的領域中。

臺北市四周為山嶺所環抱，最適宜推展登山活動。卅年來，由於登山先輩們不斷的努力，登山形式已經由當初的各個擊破，演進到今日的山嶺連峰縱走，行動和氣勢上，規模大而驚人。綜觀北縣444座知名山峰中，除了塔曼山羣的玫瑰西魔山外，幾乎全部印上了岳人的足跡，而各山的登山步道，也一年年的陸續在改善。然而，登山界對於山岳的攀登途徑和資料，却一直缺乏一個最有系統的報導。

戶外生活雜誌社成立將近三年，三年來一直在為整理登山、旅遊資料而努力。該社社長陳遠建先生，鑒於近年登山風氣鼎盛，山難惡

目次

耗不斷傳出，因此在去年九月間與筆者籌劃出版「北臺灣名山大系」的第一輯，將臺北市、臺北縣的郊山，彙編成書，凡241座，大略分成十個山羣：1.大屯火山羣，2.林口臺地，3.插天山斜坡丘陵區，4.五分山羣，5.石碇山羣，6.阿玉山羣，7.鶯子山羣，8.基隆山羣，9.塔曼山羣，10.巴博庫魯山羣。所介紹的各山以當天能往返者為原則，其餘較遠或較高的中級山，則彙編於第二輯、第三輯中。

本書行文力求簡潔，對於登山口及攀登方向，則又力求清楚，凡有產業道路或公路可採用者，大都實地丈量，資料自屬精確。至於步程時間，則以普通人的速度為準，每篇之後所附錄的時刻表及行車路線，則以最新資料為據。

最後，當您在參考本書時，請注意下列幾點：

1.雖有本書的參考，也不可忽視郊山的危險性，登山裝備要齊全，指北針尤不可忘。

2.初爬郊山者，最好由低海拔或林口臺地諸山着手，然後循序漸進。

3.參加登山社團舉辦的登山活動，雖有嚮導領路，也請先閱讀本書，對自己要去的山先有個瞭解。

本書於去年十月初動筆，至今已八個月整，這241座山嶺，都在這期間登頂，由於時間倉促，資料繁雜，整理上或有所遺漏，誤失之處，尚乞諸前輩同好不吝指正！

最後尚要感謝板橋林博雄先生對於林口臺地諸山的指導！使本書能順利完成。

楊極峰謹識

中華民國68年5月於臺北市

作者序

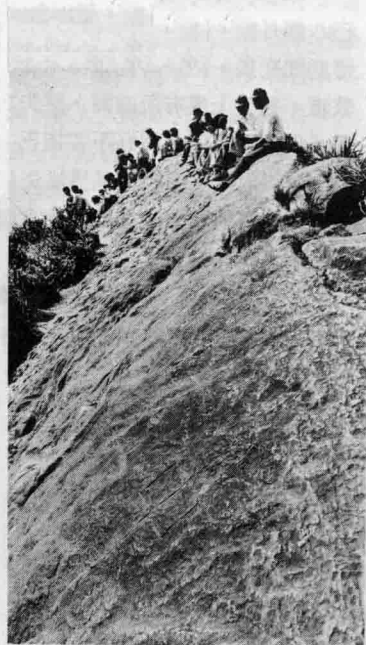
目錄

野人獻曝 2

序 4

北郊十大山群分佈概要 10

北郊群山<sub>基點
標高</sub>一覽表 410



大屯火山群

竹子山列

竹子山·小觀音山 22

土地公嶺·九芎林山 23

中角尖·竹子山脚山 25

五爪崙·倒照湖山 27

橫山·二坪頂山 29

海尾山·小坑子山 32

大屯山列

大屯山主峰·南峰·西峰 34

面天山·向天山 38

忠義山 41

興華坑山 42

軍艦岩·丹鳳山·磺溪山 44

中正山 46

二子山 48

菜公坑山·枕頭山 49

土地公鼻山 51

中泰山·新庄子山 52

下奎柔山 54

烘爐山 56

七星山列

七星山主峰·東峰 58

七股山·夢幻湖 62

紗帽山 64

下竹林山·華岡 66

小草山·平等里·鷺尾山 67

芝山岩 70

礮嘴山列

竹竿山·擎天崗 72
礮嘴山·大尖山·大尖後山 74
野柳岬山 77
金包里山 79
二坪山 80
鷺尾山*·平等里 67

頂山山列

石梯嶺·頂山 83

五指山列

五指山·友蚋山 86
大崙頭山·大崙尾山 88
龍船岩·開眼山·白石湖山 92
碧山岩 94
剪刀石山·小金面山 96
圓覺尖山 98
鯉魚山 100
劍潭山 102
白鷺山 104
公館山 106
大武崙山·情人湖 108
文閣山 110
員山·大山崙山 112
三秀山·烘內山 114
劊狗寮山·圍猫尖山 117
新山·夢湖 119
柯子林山 122
瑪陵尖·石獅山·石象山 124
司公髻山·滄子大崙 127
開眼尖山 129
白米甕山·荷蘭城 131

觀音山列

硬漢嶺 134
占山 137
楓櫃斗湖山 138
福隆山·五股坑山 140
牛屎坑山 142
西門山 143
成子寮山 145
太平山 146
長道坑山 148
獅子頭山 150

林口台地

太平嶺 156
瑞樹坑山 157
小南灣山 159
寶斗厝山 160
頭湖山 162
菁埔山 163
嘉溪子坑山 164
大古山 166
大邊屋山 167
南勢埔山 170
龜崙山 171
牛埔尾山 173
新寮山 174
山脚頂山 176
中福山 178
麻埔山 180
貴子坑山 182
鶯歌石 183
外寮崙·水尾山 184
竹林山·樹林口山 188

基隆山群

雞母嶺山列
澳底尖 194

蚊子山列

蚊子坑山 196

燦光寮山列

燦光寮山 198

草山 199

半平山 201

無耳茶壺山 203

基隆山 206

牡丹山 208

月眉山·靈泉寺 210

紅淡山·寶明寺 212

瑞芳山 214

金瓜山 215

五分山群

南港山列

南港山·拇指山 222

四獸山 224

三張梨山 228

中埔山 229

景美山 231

土庫山列

土庫岳·山豬窟山 233

三脚木山 235

舊庄山 237

福德坑山·倒寮湖山 238

姜子寮山列

姑娘山 242

石筍尖·薯榔尖 244

咕咕崙·姜子頭山 246

上鹿窟崙·四份子尾山 248

鷄冠山·松柏崎山 251

刨牛按山 252

大尖山 255

石底觀音山 257

十三分山 258

五堵南山 260

小南港山 262

六堵嶺 263

八堵山 264

五分山列

五分山 266

三角尖山·烏塗窟山 268

石碇山群

直潭山列

中嶺山 274

石碇後山 276

赤脚蘭山 278

直潭山 280

双坑山 282

鷄心尖 284

大崎頭山 286

青潭尖 288

屈尺山·青獅山 290

二格山列

二格山·筆架山·灸子頭山·西

帽子岩山 292

烏月髻尾山 296

猴山岳 298

高麗坑山 300

待老坑山 301

崎頭崙 303

魚衡山 304

柑仔坑山 306

獾狸山列

粗坑崙 308

十三股山 310

黃櫨皮寮山 311
獵狸尖·樹梅嶺 313
旗子脚山 316

司公髻尾山列

崩山大崙·石碇大崙 318
磨石坑山 321
皇帝殿山東峰·西峰 323
峰頭尖·臭頭山 326
樹梅嶺* 313

鶯子山群

源茂山·鬼子瀨尖·和尚髻 334
荖蘭山·萊萊山·隆隆山 337

阿玉山群

倒吊蓮山·倒吊嶺山 344
猴洞崙 347

插天山斜坡丘陵區

皇帝山列

皇帝山 354
十八羅漢岩 356
石門內尖山 358
清水大尖山 359
大暖尖山 361
五城山 363
南勢角山 365
牛埔連峰 367
四十張山·中坑山 368
溪北尖 370
長壽山 372

熊空山列

熊空山·竹坑山·加九嶺 373
四寮山·菜刀崙山·向天湖山 376
獅仔頭山 379

猴洞尖 381
粽串尖·五尖峰·塗潭山 383
碧潭山 385
竹崙山 387
紅龜面山 388
鹿窟尖·鷄罩山·白鷄山 392
溪南尖 395
六寮崙 396

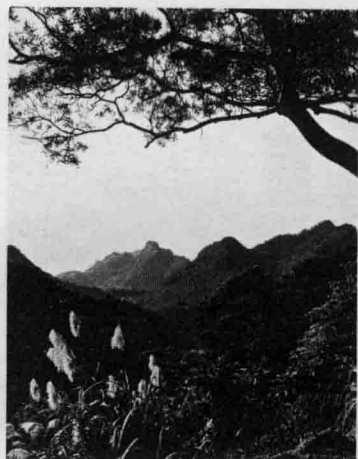
東眼山列

糞箕湖山 398
金敏子山·詩朗山 399
二鬮山 402
五寮尖 403
鳶山·福德坑山 405

插天山列

滿月圓 408

* 因行程關係劃入其他山列中，請按頁碼參閱。





北郊十大山群分佈 概要



臺北縣、市的地形，大致看來是一個很完整的盆地，南北二面有高山雄峙，東西兩邊也散落了很多丘陵、山峰與臺地。如果就自然的地形分野來劃分，可以分為三部分：大屯山死火山羣、林口古臺地，以及雪山主脊北段山岳丘陵區，其中以雪山主脊北段山岳丘陵區，面積最大、山岳最高也最多，爲了登山者易於分辨起見，實在有必要再予以劃分。

本書將北縣市的山峰，儘量分於十大山羣之中，其劃分的依據，是以自然形勢、交通狀況，以及登山者的習慣爲依據，只有部分山羣的劃分，確屬刻意與勉強，此乃因爲本書的編排是專爲登山者的參考方便所設計的，與地理學上正式的劃分方法難免有所差異，基於此點，讀者想必不會以這種劃分而提出異議。茲將十大山羣，簡述如下：

一、大屯火山羣

這是以大屯山爲主的一個死火山羣，位於臺北市、縣的北邊，一向有臺北家山之稱。山羣中以海拔1119.6公尺的七星山最高，高度越過千公尺的知名山峰，多達九座。大屯火山羣的主稜線以小觀音山爲中心點，略呈放射狀的向四面輻射，約略可分爲7個山列：

1. 竹子山列 由小觀音山開始

，向北邊海域逐次低降，其中主稜線上的小觀音山西峰、小觀音山、竹子湖山、竹子山前峰、竹子山，以及竹子山北峰被劃爲禁區，不得攀登外，其餘諸山，海拔皆在600公尺以下，而且產業道路縱橫分佈，登頂都很方便。尤其是在山頂展望下去，茶園、梯田、鄉村等典型美麗的北海風光，盡入眼簾，真是一片老少皆宜的登山區。

2. 大屯山列 此乃是由小觀音山向西延伸的一段主稜，越過大屯、面天二山後，終於小坪頂及淡水河沿岸，與淡水河對岸的觀音山列隱隱相接。此山列海拔高亢，與平地相距不及3公里，落差却已達千公尺左右，大有平地拔起的氣勢。如由山南登頂，會嚐到登坡之苦；其主稜上茅草箭竹叢生，然而附近的公路却修築得相當完善，登頂起來非常便捷。

3. 七星山列 此山列由小觀音山以南，山勢呈南北走向，其中以七星山爲全大屯火山羣的最高峰。山列一直南伸至芝山岩而後止，北陽公路、陽金公路伴其而行，其餘產業道路網也甚完善。

4. 磺嘴山列 此山列位居大屯火山羣的最東側，其最高峰的磺嘴山，高度雖僅912公尺，却是全大屯火山羣中最受歡迎的一座山嶺。綿延的草坡，由擎天崗開始，遠遠

3公里之遙，郊遊踏青最為相宜，但是在冬季時，由於受到季風的影響，氣候常常變幻無常，最宜於夏、秋前往。本段山列，產業道路很少，翻山越嶺在所難免。

5.頂山山列 此山列溝通五指山列與磺嘴山列，功能有如橋樑，使得大屯火山羣連為一體。附近草原風光，類似磺嘴山列景觀，然而全山列幾乎無產業道路通過，必須倚靠步行。

6.五指山列 此山列位居山羣之最南邊，其中以海拔 699公尺的五指山為最高。山列呈東西走向，南側支稜上峰頭眾多，是大屯山羣中最廣的一系山列，而且其產業道路密如網狀，交通也最為方便。

7.觀音山列 此山列被淡水河分隔於大屯火山羣主體外面，而與林口臺地相接，然而其地形到底與林口古臺地不一樣，所以仍然被劃分在大屯火山羣中。觀音山列中，以海拔高 612公尺的觀音山硬漢嶺為最高，一峰突起於半天，其餘諸山則皆矮小低平，然而若與林口臺地相較起來，却又有凌駕其上之感了；除了硬漢嶺外，其餘山峰登山者較少。

二、林口臺地

要將林口臺地與觀音山列劃分，是很困難的一件事，從地形上看

去，林口臺地大致由觀音山以西的楓櫃斗湖山西側起，海拔突降而逐漸衍成臺地的地形。本書暫以水尾山為分界點，以東劃為觀音山列，以西屬於林口臺地；而以臺灣海峽為臺地的北緣；以較低的桃園臺地上的南崁溪為其西界；大料崁溪為其南界。其行政區域包括林口、南崁、龜山、樹林、山佳、鶯歌等大片區域，臺地中心恰為臺北、桃園的界限，本冊只以臺北為限，桃園部分，則併於第二輯中報導。

整個林口臺地，除南邊大棟山一帶略有山貌外，其餘部分，約為 200 公尺左右的平地，無登坡涉險之虞。臺地山峰基點特別多，一向為喜好三角點朋友角逐的地方，事實上，此臺地是練習判別地圖的最好地區，本書將予逐峰報導。

臺地上公路縱橫分佈，頂上非工廠即為茶園，交通非常方便，尤宜於自備交通工具遊玩。

三、基隆山羣

本山羣為西北東南走向的狹長山羣。西北面以基隆港及北基公路與大屯火山羣分隔，南面由八堵至三貂嶺止，以基隆河谷與五分山羣為界；從三貂嶺至福隆海口止，以宜蘭線火車道與鶯子山羣分隔。

本山羣的山岳除基隆外，主要尚包含了金瓜石一帶的大片山嶺為

主體，其中以燦光寮山爲最高，而主稜却是由草山向各方伸展；靠近金瓜石的各山峰，海拔雖低，却都有高山氣氛，尤其無耳茶壺山之奇，首屈一指。因爲地勢偏向東北面，所以氣候惡劣，這是其主要缺點，夏、秋前往最適宜。本山羣，大致可分爲下面3個山列：

1. 鷄母嶺山列 此山列位於草山以南，主稜直降貢寮、福隆一帶，雙澳公路貫穿其中，交通非常方便。山嶺低緩，行來輕鬆愉快！

2. 蚊子山列 此山列位居草山之東，共分爲二支，東抵蚊子坑，北抵鼻頭角。有名的山嶺不多，登山者較少專程前往攀登。

3. 燦光寮山列 此山列爲基隆山羣之主體，東起草山，西止於基隆的紅淡山。山稜連綿曲折，名峰衆多，是一片熱門的登山區。

四、五分山羣

本山羣呈東西走向，狹長如帶，西面與臺北市的松山區、景美區連線交界，東北二面以基隆河谷與大屯火山羣、基隆山羣爲界，南面以景美溪及基隆河上游與石碇山羣及鶯子山羣相隔離。主脊由瑞芳以南向西直至臺北市的公館，曲折連綿達40公里之遙，南港以西交通便捷，南港以東交通較不方便。本山羣中的山嶺以五分山的 757公尺爲

最高，南邊靠近菁桐一帶諸山，峰峰尖銳，扣人心弦，汐止以西氣候較佳，汐止以東因爲接近本省雨量最多的火燒寮，雨日較多，山頭常在雲霧之中。瑞芳至十分寮公路，柏油路已鋪設至半，交通狀況當會愈加改善。

五分山羣約可分爲下列4個山列：

1. 南港山列 此山列山勢爲由東北斜向西南的震旦方向，以南港山最高、大拇指山最有名，交通方便，整座山列位於臺北之東緣，路標系統完善，假日遊人衆多。

2. 土庫山列 此山列由土庫岳向西伸展，直至南港山列止，東與姜子寮山列爲鄰，南深公路由中間越過，要攀登任何一峰都很容易。

3. 姜子寮山列 此山列由姜子寮山向西、向北伸展，是五分山羣中山峰最多的一個山列，其中奇峰突出，甚爲岳人所垂青。

4. 五分山列 此山列由五分山向東西伸展，五分山雖爲五分山羣最高峰，但位居主稜之東，已呈迴光返照之勢，向東急降至瑞芳而後止，可登的山甚爲有限！

五、石碇山羣

石碇一帶，向來是奇峰突出，山雖不高，却是喜好岩場、尋找刺激的最好山羣；距離臺北市很近，

交通也甚方便，但是每逢假日，石碇、坪林班車之擁擠，仍是令登山者頭痛的問題。本山羣由於石碇溪、烏塗溪的切割，很自然的形成4個山列，整個山羣，西邊從景美至龜山，以新店溪與插天山斜坡丘陵區相隔；南邊以北勢溪與阿玉山羣相接壤；北邊以景美溪、雙菁公路，與五分山羣為界；東邊以東勢格溪與鷲子山羣相接，就整個地勢看來，東高西低，山峰林立，為登山界的熱門區域，區內4大山列為：

1. 直潭山列 此山列分佈於石碇山羣的西南角，以直潭山為首，環伺諸峰，在十幾年前各座山嶺都很難問頂，如今因為產業道路在山區中縱橫分佈，而且又離公路不遠，只要沿着路標上去，即可登頂，因此諸峰海拔雖不低，却已成了大眾途徑。

2. 二格山列 此山列分佈於石碇山羣的西北角，以二格山、筆架山東西連稜為主，其餘北伸諸峰甚多，都易問頂。各山的岩場發達，大有與皇帝殿對抗的趨勢。

3. 獾狸山列 此山列位居石碇山羣之東南角，乃是以獾狸尖為首的一列山，距離坪林不遠，也是坪林、石碇越嶺古道所必經，諸山登頂，也都不難。

4. 司公髻尾山列 此山列位居山羣之東北角，是全山羣最高的一

段，又有最熱門的皇帝殿山在其中，週末假日人潮洶湧，山道為之堵塞，交通與安全問題堪慮！

六、鷲子山羣

本山羣登山界較為生疏，區內由鷲子頂始，至萊萊山為止，是雪山山脈主脊的最北段。由主稜線向南，山列侷促，距海太近，無發展的餘地；而向北諸稜，又都是稜長遠大，岳界人士較為生疏，因此登頂者不多。本冊為取其交通便利之故，只介紹其最西的三山與最末的三山，其餘的留待二、三冊中再介紹！

本山羣開發較少，產業道路也少，各山登頂都甚為辛苦。山羣北面，由東勢格溪至福隆止，以平溪線及宜蘭線鐵路，與五分山羣及基隆山羣為界；東邊是太平洋；南邊以鯉魚堀溪及北宜公路，與阿玉山羣相分；西面以北勢溪上源及東勢格溪，和石碇山羣為界。

七、阿玉山羣

雪山山脈北段主脊，由阿玉山始，向東北邊慢慢低降過去，但主稜諸峰却俱在一千公尺以上，山高路遠，攀登不易。其南半部屬於宜蘭縣境內，北半部位於烏來、坪林一帶，大部分山岳，非中級山即為健腳途徑，或是車程過遠、交通不便的地方。本冊僅介紹三座山，容

二、三輯再談！本山羣南與宜蘭平原爲界；東邊以鯉魚堀溪、北宜公路，與鶯子山羣相接；北邊以北勢溪與石碇山羣爲界；西邊以樞後溪、阿玉溪、雙連埭西側的無名溪谷，與巴博庫魯山羣爲界。

八、插天山斜坡丘陵區

插天山爲雪山北段主脊所分出的一段支稜，區域面積廣大。北以大料崁溪與林口臺地及臺北市相隔；西面也爲大料崁溪所環抱，而與石門水庫、大溪相望；東以新店溪及其支流南勢溪，而與石碇山羣、阿玉山羣、巴博庫魯山羣相接；南以大羅南溪及西布喬溪，與塔曼山羣爲界。

區內雖無大山，但由北邊向南漸次升高，至東眼山以南，已入中級山之領域，東眼山以北至安坑通谷爲止，也大都爲健腳途徑。一般說來攀完此山羣後，即已具備了登中級山的基本基礎，因此此山羣甚受登山界的重視；北桃縣界恰由西部通過，本書只介紹臺北部分滿月圓爲止，桃園部分，併於二、三輯中介紹！

全區氣候差異甚大，南側多雨，與蘭陽平原類似，北區則近似臺北市的天氣，然較大屯山羣爲佳。區內產業道路修建得很多，自備機車前往，交通非常方便；客運班車

則稍嫌不夠！

1. 皇帝山列 此山列位置最北，與平地接壤，西起橫溪，東至景美，方向由東北斜向西南，可登之山衆多，是屬於海拔不高，適宜大眾的途徑。

2. 熊空山列 此山列乃是由熊空山始，向北方左右所分出的支稜，以區域來看，略呈三角形，面積遼濶，可登之山連綿不斷，是郊山中的健腳途徑。

3. 東眼山列 東眼山無論山勢、高度與名氣，在本區都爲首指，十幾年前，登山者就以走東眼爲榮，如今雖已途徑分明，但路途之遙，仍使人視爲畏途，不可輕視；由東眼主脊上東西伸展的支稜，也構成了廣大的區域，較之熊空山列有過之而無不及。

4. 插天山列 此山列爲插天山羣的主稜，高度高、路途遠，屬於健腳路程。最近幾年，由於各山分別爲岳界所擊破，即使是連登起來也不覺困難，因此，途徑日明訪客日多。唯一不方便的是，諸山大都需辦入山證，因此必須事先辦好，否則在行程中將會增加許多不便！

九、塔曼山羣

本山羣乃是雪山主脊北段由巴博庫魯山所分出的一段支脈，但海拔反較雪山主脊爲高，其中以塔曼