

历史就是这么简单！



用图片解析历史，60分钟把握历史全貌，决不错失每一个关键

# 图说大汉帝国

陈楠/编著

前202年

▶ 刘邦建立汉朝

前180年

前154年

▶ 吴楚七国之乱爆发

前119年

前104年

▶ 颁行“太初历”

前74年

前33年

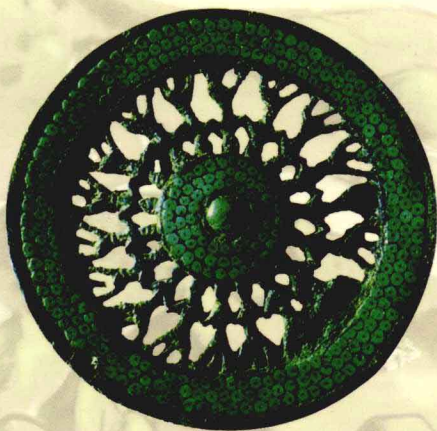
▶ 昭君出塞

8年

传统史书体例——纪、志、表、传 + 前所未有的准杂志式阅读体验



昭君出塞



舞人扣饰



汉代陶鸭



玉辟邪



朱红罗绮棉袍



群猴扣饰



长信宫灯



马踏飞燕



前202年

▶ 刘邦建立汉朝

前180年

4年

“初历”

前74年

前33年

▶ 昭君出塞

8年

# 图说 大汉帝国

陈楠 / 编著



(鄂)新登字08号

图书在版编目(CIP)数据

图说大汉帝国 / 陈楠编著. ——武汉: 武汉出版社, 2012.8

(历史看得见)

ISBN 978-7-5430-7043-1

I. ①图… II. ①陈… III. ①中国历史—汉代 IV. ①K234

中国版本图书馆CIP数据核字(2012)第109532号

## 书 名 图说大汉帝国

---

编 著: 陈 楠

责任编辑: 刘国刚

特约编辑: 董小玥 李晓波

策划创作: 余尚乐读

选题策划: 

装帧设计: 余尚乐读 | 装帧·林丽

出 版: 武汉出版社

社 址: 武汉市江汉区新华路490号

邮 编: 430015

电 话: (027) 85606403 85600625

http: //www.whcbs.com E-mail: zbs@whcbs.com

印 刷: 河北省三河市南阳印刷有限公司

经 销: 新华书店

开 本: 889mm × 1194mm 1/16

印 张: 18

字 数: 440千字

版 次: 2012年9月第1版 2012年9月第1次印刷

定 价: 48.00元

---

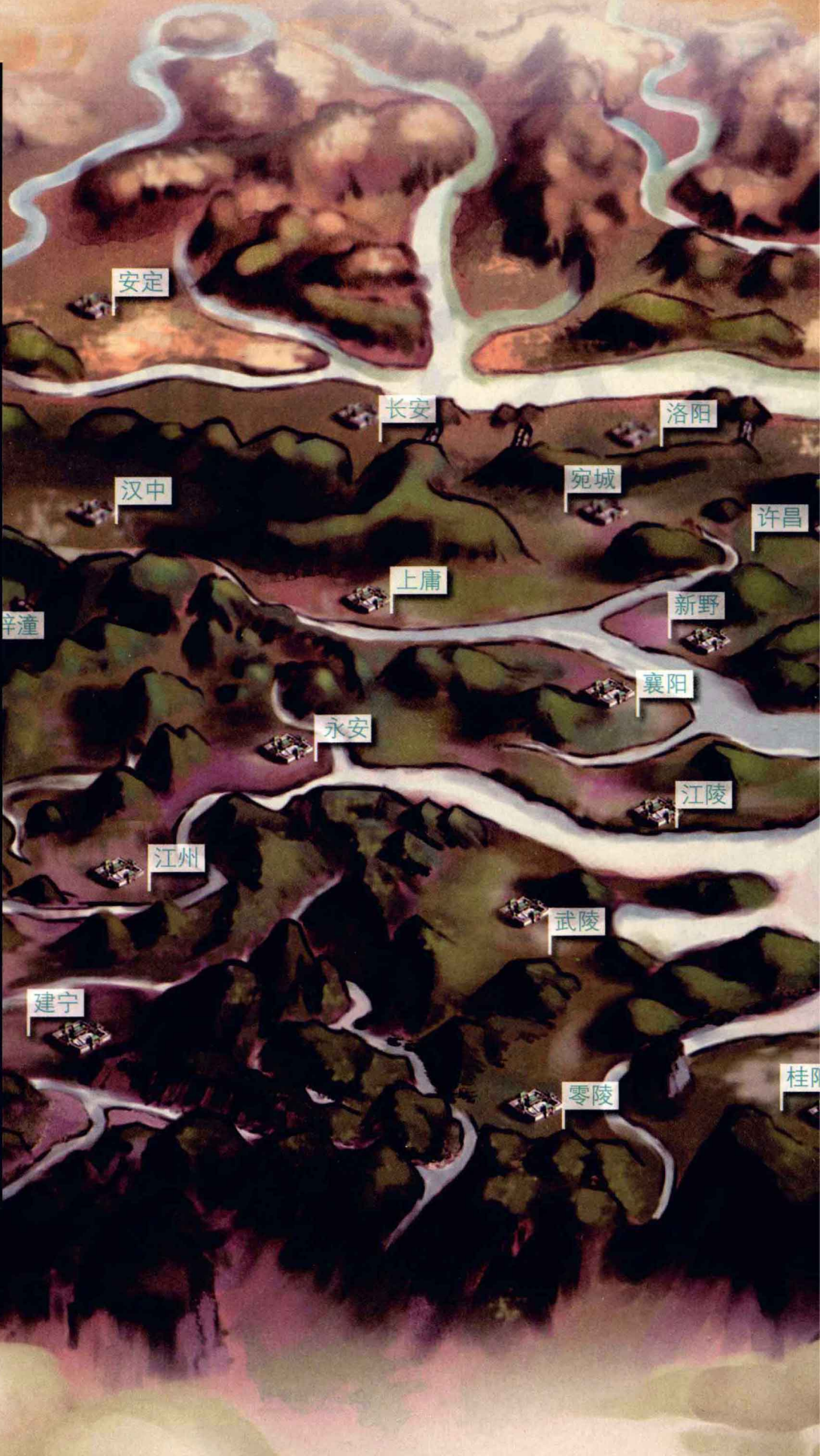
版权所有·翻印必究

如有质量问题, 由承印厂负责调换。





# 地理志 · 大汉江山卷



安定

长安

洛阳

汉中

宛城

许昌

上庸

新野

梓潼

襄阳

永安

江陵

成都

江州

武陵

建宁

零陵

桂阳

云南





汉王图

真正意义上的一统王朝

### ■ 大汉江山卷

奠定中国疆域版图

汉朝的疆域北至阴山，南到海南，西含西域，东邻朝鲜，奠定了后世中国的基本版图。它的地方行政制度影响数千年，直至今日，许多行政区域的划分都遵循着汉朝的传统。此外，汉朝距先秦乱世未远，各地风俗民情得以保留，亦有延续至今者。



大漢帝國

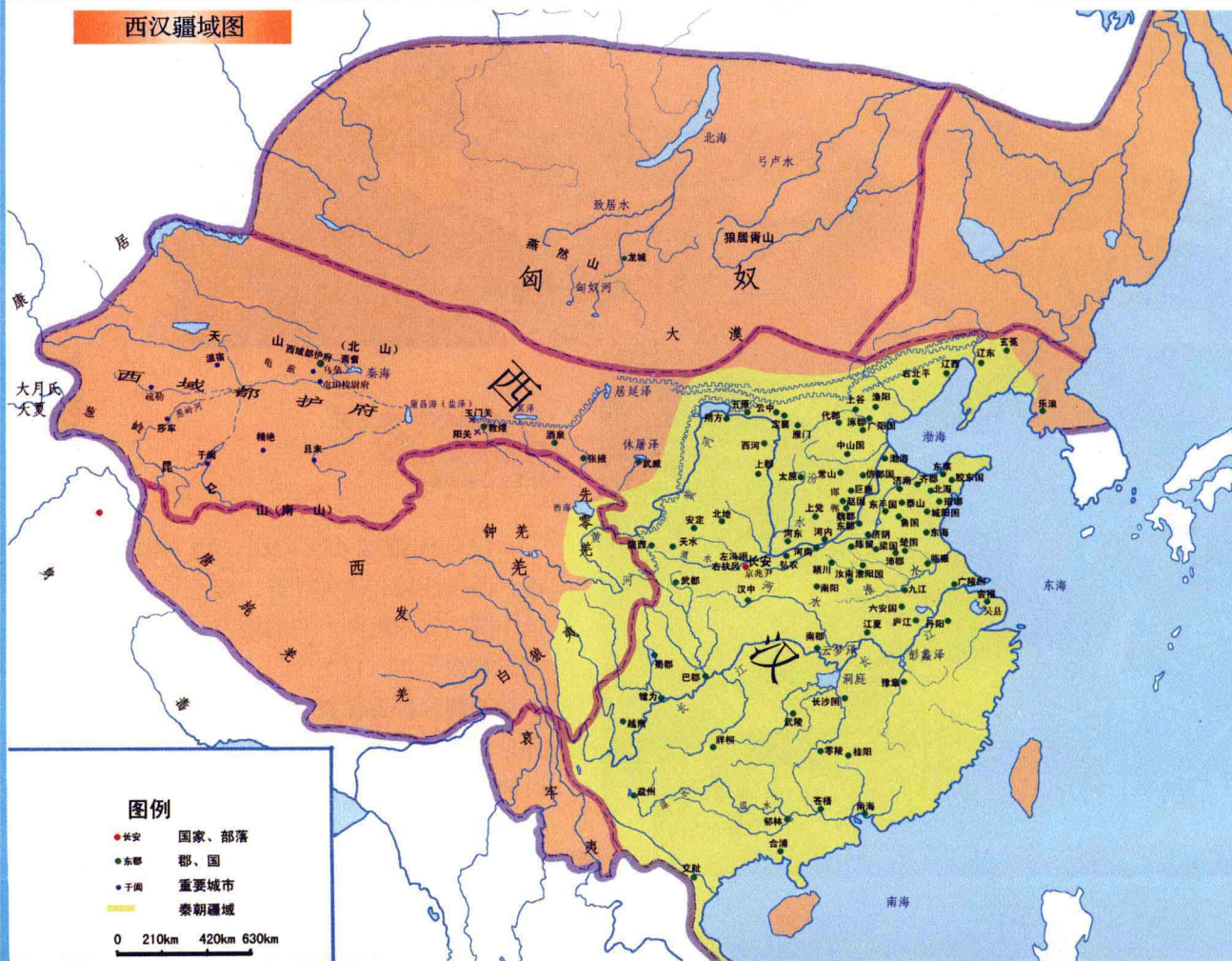
# 汉王朝的疆域开拓

秦末乱世，诸多割据政权出现，边疆各少数民族也趁乱侵蚀中原王朝部分土地，导致汉朝初期的领土只有黄河与长江流域附近的中原、巴蜀等地区。汉武帝时，曾向四方大力拓边，成果非常辉煌，超越了秦朝统一时期的版图。汉元帝时，陈汤消灭北匈奴，王昭君远嫁南匈奴和亲，进一步稳定了边疆局势。东汉初年，一些少数民族再度侵占汉朝土地，经过马援、窦固、班超等人的努力，疆域逐渐恢复到西汉鼎盛时期。

## 汉武帝开疆拓土成就

西南	西北	东北	北方	东南
遣唐蒙、司马相如等通西南夷，招抚夜郎国，制服贵州的且兰、云南的滇王。	张骞通西域，王恢破楼兰，赵破奴收姑师，李广利伐大宛，李息破羌，设护羌校尉。	菟、真番。	招抚各少数民族，设置汉属四郡——乐浪、临屯、玄菟、真番。	消灭闽越、东瓯，南越三个割据政权，置郡县，直接统治东南各地。

西汉疆域图



图例

- 长安 国家、部落
- 东郡 郡、国
- 于阗 重要城市
- 秦朝疆域

0 210km 420km 630km



## 地方行政制度沿革

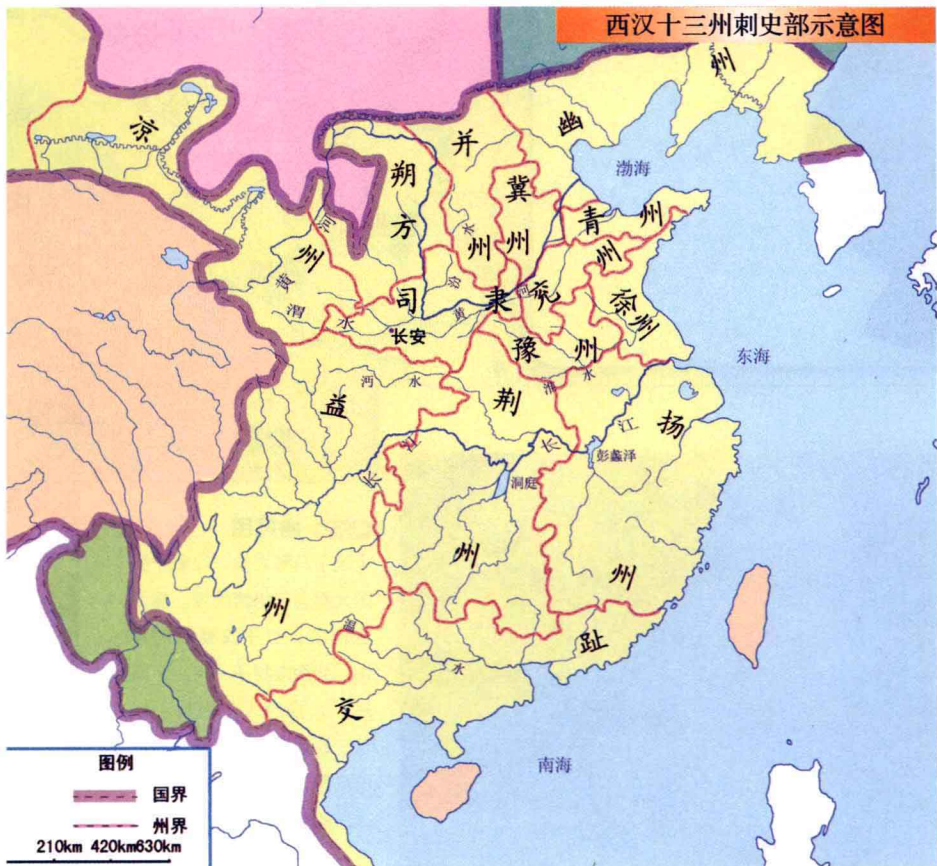
秦始皇为加强中央集权，废除周朝的宗法分封制，将天下土地尽收于朝廷，分三十六郡，各郡下辖数县，郡县制得以正式确立。汉承秦制，郡县数量不断增多，至汉平帝元始年间，天下已有一百零三郡；东汉时期的郡数与西汉时期基本一致，只有少数增加。

由于郡县数量增多，不便管理，汉武帝遂将全国划分为十三州，由中央派遣刺史，以“六条问事”监察地方官吏和不法豪强。刺史秩六百石，所察对象为二千石之太守，以低级官员监察高官，有利于中央对地方的监督和控制。东汉时，刺史权力不断扩大；汉末，改刺史为州牧，地方行政规划正式变为州郡县三级，影响直至唐宋时期。

## 六条问事

- 1 强宗豪右田宅逾制，以强凌弱，以众暴寡。
- 2 二千石不奉诏书遵承典制，倍公向私，旁诏守利，侵渔百姓，聚敛为奸。
- 3 二千石不恤疑狱，风厉杀人，怒则任刑，喜则淫赏，烦扰刻暴，剥截黎元，为百姓所疾，山崩石裂，妖祥讹言。
- 4 二千石选署不平，苟阿所爱，蔽贤宠顽。
- 5 二千石子弟恃怙荣势，请托所监。
- 6 二千石违公下比，阿附豪强，通行货赂，割损正令。

西汉十三州刺史部示意图



## 《汉书·地理志》

秦遂并兼四海。以为周制微弱，终为诸侯所丧，故不立尺土之封，分天下为郡县，荡灭前圣之苗裔，靡有子遗者矣。

汉兴，因秦制度，崇恩德，行简易，以抚海内。至武帝攘却胡、越，开地斥境，南置交趾，北置朔方之州，兼徐、梁、幽、并、夏、周之制，改雍曰凉，改梁曰益，凡十三部，置刺史。



# 地方行政制度沿革

## 燕赵多慷慨



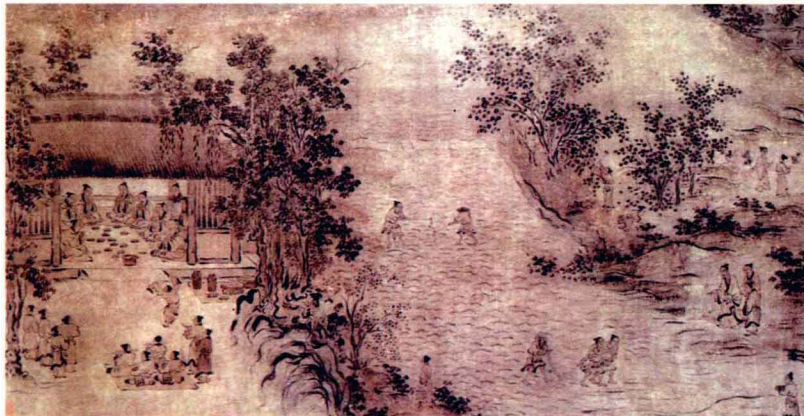
### 解说 朱绘兽耳陶壶

燕国酒器，出土于北京市昌平区松园村。此壶为泥质灰陶，陶胎呈深灰色，颈部四周有对称兽耳和兽面衔环辅首各一对，器身贴格状宽带成四开光，朱绘纹饰和变形蟠螭纹。尽管造型优美，做工精良，但整体风格粗犷大方，尽显燕赵豪迈之气。自古燕赵多慷慨，至汉亦如此。

## 汉朝民风区域图



## 秦民生活皆富庶



### 解说 豳风图

【宋】马和之绘，现藏于美国大都会艺术博物馆。豳为古地名，位于汉朝时的秦地。此图取材于《诗经·豳风》，描绘人们采桑、耕地、饮酒、观舞、拜谒等不同场景，真实地反映了秦地人民的生活状态与风俗。



周王朝建立以后，采用宗法分封制，致使天下诸侯国众多。由于各诸侯国管理方式不同、风土人情不同，就形成了各地不同的风俗与文化。春秋战国之乱世，人民流离失所，不断迁徙，各地的风俗文化有所融合与发展。大汉帝国尽管在政治、经济、军事等方面控制了全国，但并没有消除地域文化的差异，各地传统生生不息，甚至流传至今。



齐鲁文化甲天下



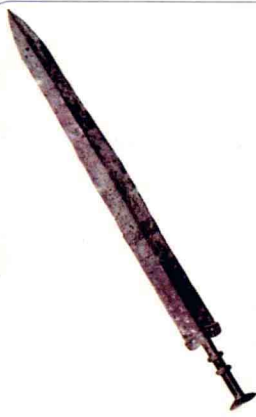
◀ 解说 孔子像

【宋】马远绘。齐鲁大地自古以来就是中国的礼乐之乡，在这片土地上诞生的孔子更是成为中华文明的杰出代表之一。孔子是儒家学派的创始人，汉武帝开始独尊儒术，从此儒学成为国学，对中华民族的文化传承产生了深远影响。汉兴以来，齐鲁才俊多至卿相，应与当地浓厚的学风有着密不可分的联系。

吴越尚勇武

◀ 解说 吴王夫差剑

吴国兵器，出土于河南省辉县。此剑剑锷锋利，剑身饰有花纹，剑鐔镶嵌绿松石兽面纹，近锷处有篆书铭文，为吴王夫差用剑。吴、越之君皆好勇，其民也以尚武著称，至汉时仍好用剑，轻死易发。



楚地好巫祀



◀ 解说 湘君湘夫人图

【明】文徵明绘，现藏于故宫博物院。此图根据屈原《楚辞·九歌》中《湘君》、《湘夫人》篇创作，相传湘君与湘夫人为湘水之神，也有传为尧的两个女儿。楚地具有与中原文化不同的南方文化，一直信巫鬼，重淫祀，屈原的《九歌》即为祭祀的歌曲。至汉朝中期，巫祀之风才逐渐淡化，楚文化也与巴蜀文化相融合而成为一种新的风俗。



# 礼乐志·礼乐文化治天下

## 中华礼乐文化

中国古代礼乐制度起源于西周，周公旦在“分邦建国”的基础上“制礼作乐”，从而建立起一套有关“礼”、“乐”的完善制度。西周末年天下大乱，礼崩乐坏，至秦朝更是废礼乐、尊法制。汉高帝刘邦命叔孙通制礼仪，以正君臣之位，汉代礼制遂定。

礼乐制度以“礼”来区别宗法等级秩序，同时又以“乐”来和通共融，两者相辅相成，以此来维护宗法制度。礼制包含的范围很广，有籍礼、冠礼、乡射礼、朝礼、聘礼、祭礼、婚礼、丧礼等。

尽管统治阶级宣扬礼乐制度的初衷是为维护封建统治，但其也有积极的一面：儒家的礼乐文化深深地影响着中华文化的发展，使华夏民族成为温柔敦厚的礼仪之邦。

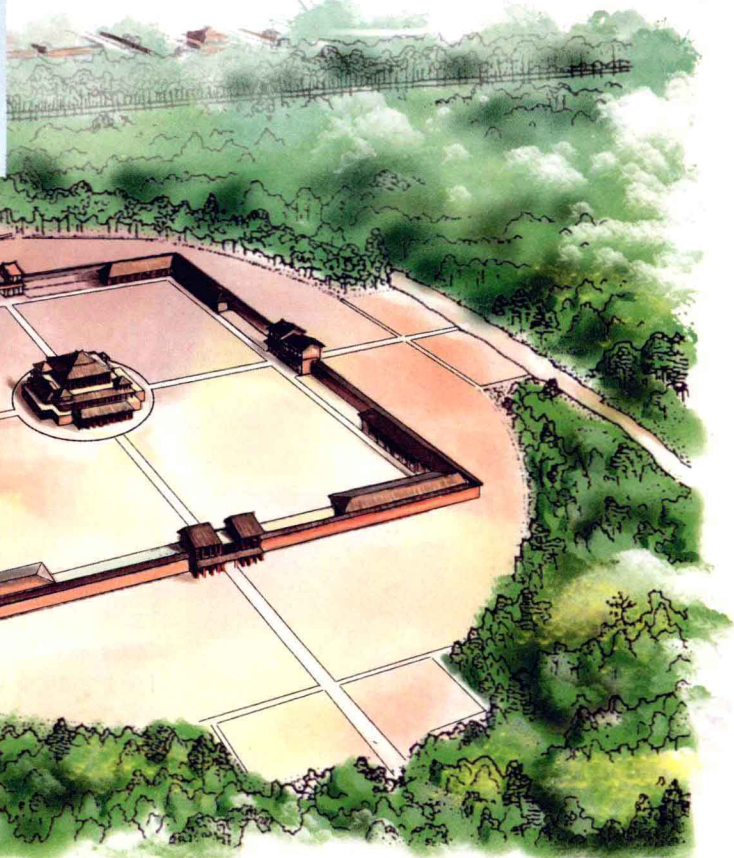
## 《汉书·礼乐志》

孔子曰：“安上治民，莫善于礼；移风易俗，莫善于乐。”礼节民心，乐和民声，政以行之，刑以防之。礼、乐、政、刑四达而不悖，则王道备矣。

### ❖ 礼制建筑——明堂辟雍

明堂辟雍是中国古代最高等级的皇家礼制建筑之一。明堂是古代帝王祭祀的场所；辟雍即明堂外面环绕的圆形水沟，圆形为辟（辟即璧，皇帝专用的玉制礼器），环水名雍（意为圆满无缺），象征王道教化圆满不绝。

辟雍本是周天子为贵族子弟设立的大学，西汉以后，辟雍逐渐变为祭祀场所，但其作为礼制建筑的根本并未改变。《五经通义》曾曰：“天子立辟雍者何？所以行礼乐，宣教化，教导天下之人，使为士君子，养三老，事五更，与诸侯行礼之处也。”



西汉长安南郊礼制建筑——辟雍遗址总体复原鸟瞰图





① 汉代冕服

## ❖ 汉代礼服

汉服，即华夏衣冠，它代表了中华民族礼义廉耻的文化要求。自黄帝垂衣裳而天下治，汉服已初具形式；历经周朝的礼仪规范后，汉服基本成型；汉朝的鼎盛使汉服发扬光大，并成为中华民族的传统服饰。

汉服分礼服与常服，其中冕服是帝王最隆重的礼服，它是汉代服饰礼仪的最高成就。冕服的特点是上衣下裳，交领、右衽、束腰，服装上绘有各种纹饰，如日、月、龙、凤等，象征着帝王至高的地位。

汉代时，冕服主要用于皇帝上朝、祭祀、婚礼、接待外宾等正式场合，与冕冠、赤舄（靴子）、佩绶（饰品）等同用，是汉代皇家礼制的重要组成部分。

## ❖ 汉代官员礼节

两汉时期，朝中百官十分注重礼节，各人的言行举止都有比较严格的规范。

汉代最端正的站法称为“经立”。经立时正身、平视，两手相合，掩在袖中，手可以放在胸口到下腹的任何位置。

汉代的坐法称为“雅坐”。雅坐时膝盖并紧，臀部坐在脚跟上，脚背贴地，双手放在膝盖上，目视前方。

汉代行礼的方式较多，根据不同的场合与人物，会有不同的行礼方法。其中比较常见的为揖礼，主要规范为直立，两臂合拢向前伸直，右手微曲，左手附其上，两臂自额头下移至胸，同时上身鞠躬四十五度。



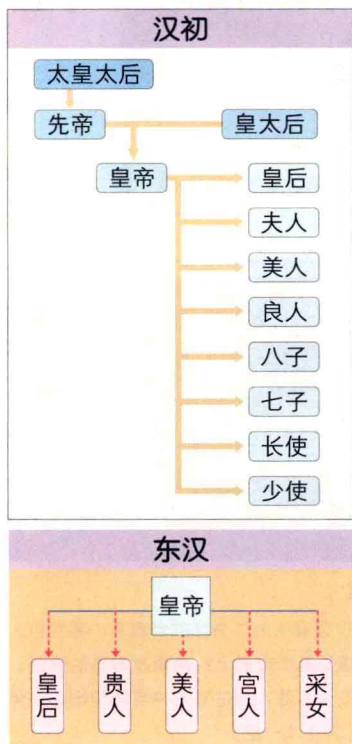
① 汉代文官俑（经立）



## 却坐图

**解说** 宋人绘，现藏于台北故宫博物院。此图描绘汉文帝带着皇后与宠妃慎夫人一同游览上林苑，休息时，皇后与皇帝平等而坐，而慎夫人却被袁盎引到次要的座位，慎夫人十分生气，袁盎因此解释道尊卑有序，慎夫人是妾，不能与皇后同坐。汉代的后宫等级制度非常严格，因身份有别，众嫔妃与皇后之间有着不同的礼制与规范，袁盎所依循的正是这种制度。

## ❖ 后宫等级制度表



汉元帝时		
名称	视品	类爵
皇后	——	——
昭仪	丞相	诸侯王
婕妤	上卿	列侯
姁娥	中二千石	关内侯
容华	真二千石	大上造
美人	二千石	少上造
八子	千石	中更
充依	千石	左更
七子	八百石	右庶长
良人	八百石	左庶长
长使	六百石	五大夫
少使	四百石	公乘
五官	三百石	——
顺常	二百石	——
无涓	百石	——

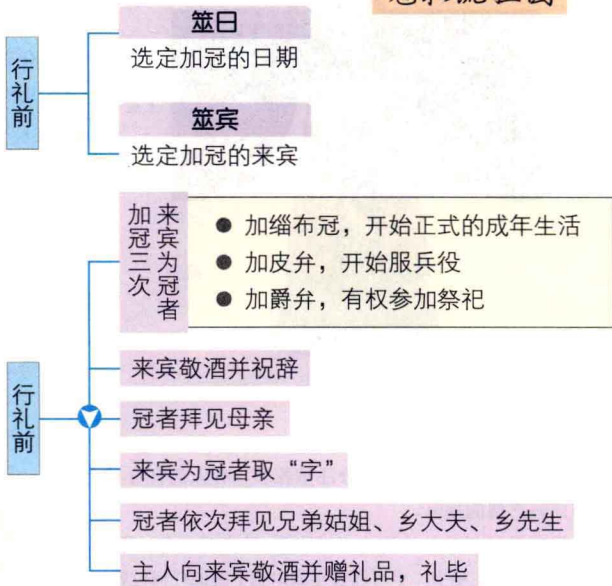


# 大漢帝國 冠礼



古代的年轻人在达到一定年龄以后都会举行成年礼，其中男子 20 岁行加冠礼，女子 15 岁行加笄礼。行礼后表示此人正式成年，开始参加各种社会活动，并可以进行婚嫁。其中男子的冠礼尤为重要，它是一个成人进入华夏礼仪系统的起始，为“礼之始”。

## 冠礼流程图



## 婚礼六礼

- 纳采** 男家向女家送点小礼物（比如一对雁），意为求亲
- 问名** 男家问清楚女子的姓氏，以便回家占卜吉凶
- 纳吉** 在祖庙得吉兆后，到女家报喜，在问名纳吉的同时也要送礼
- 纳征** 即订婚，要送比较重的聘礼（例如钱帛）
- 请期** 择定完婚吉日，并向女家征求同意
- 亲迎** 即迎亲完婚，举行婚礼仪式，女儿正式嫁入男家



# 大漢帝國 婚礼

成年礼之后，青年男女便可进行婚嫁，但新人结发为婚，在仪节上不能没有一个过渡。《礼记·昏义》说：“共牢而食、合巹而酌，所以合体同尊卑，以亲之也。”因此婚礼正是要体现夫妇一体、彼此亲爱的意思，为“礼之本”。

# 大漢帝國 丧礼

古人相信死后的人们会生活在另外一个世界，因此十分重视丧礼，丧礼也是成人一生中最后一次身体参与的礼仪，为“礼之终”。

先秦时期，入殓后先不下葬，要将灵柩停放在某处待葬，称为“殡”。秦汉以后此程序逐渐简略，出殡就是把灵柩送到埋葬的地方并下葬。送葬的规矩是白衣执紼，由挽柩的人唱挽歌，为死者送行。



## 龟山汉墓棺室

**解说** 龟山汉墓为西汉楚襄王刘注夫妇的合葬墓，墓室由人工开凿而成，其墓道是至今世界上打凿精度最高的通道。西汉中叶开始流行夫妻合葬，刘注墓穴中雕凿精细，气势雄伟，陪葬品甚多，为中华一绝。



大漢  
帝國

## 乐府——汉代国家音乐机构

礼制的确立划分了阶层，从而使音乐出现“宫廷音乐”与“民间音乐”之分。宫廷音乐称为“雅乐”，是天子出席各种仪式时演奏的音乐，其特点是中正平和、典雅纯正；民间音乐则源于劳动人民的日常生活，因此有节奏性强、紧凑急促等特点。

汉武帝时，朝廷为“观风俗，知薄厚”，设立音乐机构——乐府。乐府主要从民间采集音乐素材，经宫廷文人的加工整理，进行演出。乐府包括杂技、武术等诸多民间艺术，这些表演形式为呆板的宫廷乐舞注入了新的活力。西汉末年，汉哀帝认为乐府机构过于耗费钱财，于是下令取消。作为国家音乐机构的乐府只存在了一百多年，但它在中国文化史上影响深远。汉乐府民歌以“感于哀乐，缘事而发”的特点成为文学史上永恒的经典，并影响到后世文人的很多创作。

## 《汉书·礼乐志》

至武帝定郊祀之礼，祠太一于甘泉，就乾位也；祭后土于汾阴，泽中方丘也。乃立乐府，采诗夜诵，有赵、代、秦、楚之讴。以李延年为协律都尉，多举司马相如等数十人造为诗赋，略论律吕，以合八音之调，作十九章之歌。以正月上辛用事甘泉圜丘，使童男女七十人俱歌，昏祠至明。夜常有神光如流星止集于祠坛，天子自竹宫而望拜，百官侍祠者数百人皆肃然动心焉。



## 彩绘陶俑舞

**解说** 出土于陕西西安市白家口。汉代宫廷乐舞中，长袖舞堪称一绝。舞者长袖扬起，飘扬空中，如烟起虹飞，给人飘洒的美感和游龙登云的神韵。此俑表现了舞者舞动长袖的一刹那，刻画得栩栩如生，尽得长袖舞轻盈、舒展的美妙感受。

## 彩绘陶乐舞杂技俑

**解说** 出土于山东济南无影山。杂技舞乐源于民间，后成为汉代乐府中一种表演形式。此俑底座为长方形灰陶盘，上面有20多个乐舞杂技及观赏俑，各俑造型拙稚但姿态生动，色彩鲜艳，生动地展现了当时杂技乐舞的风貌。





# 艺文志·古籍整理与文化传承

## 西汉以前古籍分类表

六艺略	《易》	十三家，二百九十四篇
	《书》	九家，四百一十二篇
	《诗》	六家，四百一十六卷
	《礼》	十三家，五百五十五篇
	《乐》	六家，百六十五篇
	《春秋》	二十三家，九百四十八篇
	《论语》	十二家，二百二十九篇
	《孝经》	十一家，五十九篇
	小学	十家，四十五篇
	诸子略	儒家
道家		三十七家，九百九十三篇
阴阳家		二十一家，三百六十九篇
法家		十家，二百一十七篇
名家		七家，三十六篇
墨家		六家，八十六篇
纵横家		十二家，百七篇
杂家		二十家，四百三篇
农家		九家，百一十四篇
小说家		十五家，千三百八十篇
诗赋略	楚辞	二十家，三百六十一篇
	汉大赋	二十一家，二百七十四篇
	荀赋	二十五家，百三十六篇
	杂赋	十二家，二百三十三篇
	歌诗	二十八家，三百一十四篇
兵书略	权谋	十三家，二百五十九篇，图十二卷
	形势	十一家，九十二篇，图十八卷
	阴阳	十六家，二百四十九篇，图十卷
	技巧	十三家，百九十九篇，图三卷
术数略	天文	二十一家，四百四十五卷
	历谱	十八家，六百六卷
	五行	三十一家，六百五十二卷
	蓍龟	十五家，四百一卷
	杂占	十八家，三百一十三卷
方技略	形法	六家，百二十二卷
	医经	七家，二百一十六卷
	经方	十一家，二百七十四卷
	房中神仙	八家，百八十六卷
	十家，二百五卷	

大凡书，六略三十八种，五百九十六家，万三千二百六十九卷。

——以上数据取自《汉书·艺文志》

中华文化源远流长，自上古三代开始便有文献传世。至春秋战国时期，百家争鸣，中华文明在学术、思想等各方面达到巅峰，为后世留下许多宝贵的文化遗产。然而，真正将上古文化融会贯通，形成一个完整的体系，奠定中华传统文化基础的，却是汉朝。

汉朝时尊崇儒术，对黄老、刑名之学也并不偏废，佛教又自天竺传入中原，遂奠定下中华文化渊源。汉朝的文学、史学也开始自成一体，学派分支渐明，有利于文化更好的发展。

汉朝几任皇帝都颇为重视古籍的收集与整理，这在秦始皇焚书坑儒之后，对中国古籍的保存与流传具有深远意义。此外，隶书的发展、造纸术的发明，都对文化传播产生了重要影响。

### 董仲舒

(前179年~前104年)

西汉著名思想家、政治家。他把儒家的伦理思想概括为“三纲五常”，并提出“罢黜百家，独尊儒术”的建议，汉武帝采纳了他的建议，从此儒学成为官方哲学，对中华文化体系构建产生了深远影响。



### 《汉书·艺文志》

汉兴，改秦之败，大收篇籍，广开献书之路。迄孝武世，书缺简脱，礼坏乐崩，圣上喟然而称曰：“朕甚闵焉！”于是建藏书之策，置写书之官，下及诸子传说，皆充秘府。至成帝时，以书颇散亡，使谒者陈农求遗书于天下。诏光禄大夫刘向校经传诸子诗赋，步兵校尉任宏校兵书，太史令尹咸校数术，侍医李柱国校方技。……会向卒，哀帝复使向子侍中奉车都尉歆卒父业。



象形文字

指示文字

会意文字

形声文字

a 汉字的演变



甲骨文	公元前1400~ 公元前1200年
金文	公元前1500 ~ 公元前700年
小篆	公元前221年 左右
隶书	公元前200 ~ 公元200年左右
楷书	公元200年以后
(活体字) 宋体	公元1400年以后



b 《说文解字》唐人写本

a

### 隶书的产生

**解说** 汉朝时的通行书体是隶书，它是在秦朝小篆的基础上将字形化圆为方，笔画改曲为直，改“连笔”为“断笔”。隶书结体扁平、工整、精巧，撇、捺等点画向上挑起，轻重顿挫富有变化，风格也趋多样化，极具艺术欣赏的价值。后世的楷书、草书、行书等字体皆由隶书演化而来，因此可以说，隶书奠定了中华书法艺术的基础。

然而，隶书的出现不仅是书法史上的一个突破，也是汉字演变史上的一个转折点，它结束了象形体古文字的时代，开启了笔画化新文字的历程。隶书将古文字化繁为简，便于书写与辨认，大大提高了读书写字的效率，有利于文献记载与文化传播。

b

### 文字奇书——《说文解字》

**解说** 《说文解字》由东汉的许慎编写。许慎根据文字的形体，创立了540个部首，将9353个汉字分别归入其中，并按照部首相似原则进行排列，开创部首检字的先河。同时，许慎根据造字规律提出“六书”的概念，对汉字流变的理解与学习具有重要意义。

《说文解字》的出现，纠正了时人根据隶书形体穿凿字义的弊端，力求以准确的字音、字形、字义来帮助人们正确领会古代文献的内容。其流传至今，成为今人理解古籍的重要工具书。

c

### 造纸术与文化传播



**解说** 造纸术是中国四大发明之一，它在人类文明史上占有重要地位。纸在西汉前期就已经出现，但当时的纸是织丝后偶然得到的产物，十分粗糙，不便使用。东汉时期，蔡伦改进了造纸术，他用树皮、麻头及敝布、渔网等物为原料，经过挫、捣、抄、烘等工艺制造出纸。这种纸表面光滑，韧性增大，易于书写与保存，因而受到广泛的欢迎。

公元3世纪左右，纸已基本取代了昂贵的丝帛和笨重的简牍，成为我国最主要的书写材料，有力地促进了文化的传播和发展。

### c 造纸作坊的热闹场景





# 食货志·两汉经济的繁荣

大漢帝國

## 西汉的强盛

西汉初年，汉高帝刘邦推行“休养生息”政策，奖励农耕、桑蚕；汉文帝时将赋税定为三十税一，大大减轻了人民负担，有利于社会经济的发展，从而开启了“文景之治”的盛世。汉武帝时期，朝廷大力兴修水利，推行先进的农业技术，颁行各项经济政策，使西汉经济进一步繁荣发展。

大漢帝國

## 东汉的田庄经济

东汉时期豪族大家的势力日益膨胀，他们不仅操纵着国家政权，还掌握着国家的经济和文化。这些豪族往往占有大量田地、奴婢以及依附农民，因此形成了自给自足的田庄经济。他们经营的田庄以农业为主，或兼营畜牧业、手工业和商业。东汉时期农业技术也得到了发展，冶铁的新成就，使得铁农具的应用更加普遍，水利建设也有了新的进展。

《汉书·食货志》

《洪范》八政，一曰食，二曰货。食谓农殖嘉谷可食之物，货谓布帛可衣，及金、刀、鱼、贝，所以分财布利通有无者也。二者，生民之本，兴自神农之世。



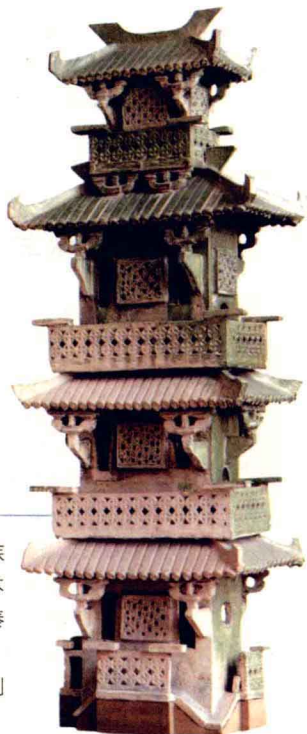
**解说 石猪**，出土于湖南长沙南门外。汉初，一些地方官员“劝课农桑”，规定每户养母猪两头，母鸡五只，说明汉代已普遍养猪，并且成为农业经济的一个重要部分。



**解说 武帝五铢钱**，西汉货币。汉武帝时期实行货币专铸，发行五铢钱。这种货币轮廓较深，上刻文字有小篆气韵。五铢钱自武帝开始至隋朝历时七百多年，一直行用不废。



**解说 陶仓**，出土于河南荥阳县。东汉时期经济发达，每个田庄都有许多仓、廩来储放粮食。其中，仓主要储藏未春之谷，廩储藏已春之米。这件陶仓模型周围绘有壁画，描绘与仓储相关的活动。



**解说 绿釉阁楼**，出土于山东高唐县固河。豪族的庄园内有很多别致的建筑，图中的陶楼就是木构阁楼的缩影。这种阁楼各层腰檐和平座有节奏地突出与收进，使楼的外观既平稳又富于变化，同时能满足遮阳、避雨和凭栏远眺的要求，达到了外形与功能上的完美统一。



# 丝绸之路与对外经济交流

## 商旅图



**▲ 解说** 《商旅图》，发现于敦煌壁画中。画中表现了商旅们通过丝绸之路时的情景，由于一路干旱，因此到达驿站水井时大家都十分活跃，不断饮水。此画反映了汉朝与西方各国通过丝绸之路进行交流的繁荣景象。

## 碧琉璃杯



**▲ 解说** 碧琉璃杯，出土于广西壮族自治区贵县。此杯高3.4厘米，口径5.9厘米，呈淡绿色透明状，表面风化后变乌。经分析，琉璃杯的使用材料为钠钙玻璃，与罗马玻璃的成分相似，因此这件罗马玻璃器皿是大汉帝国和西方经济交流的历史见证。

汉武帝时期，张骞两次出使西域，开辟了一条以长安为起点，经河西走廊（甘肃）和天山南路（新疆），直达中亚、西亚并联结地中海各国的陆路通道，这就是著名的“丝绸之路”。通过丝绸之路，汉朝的丝、绸、绫、缎、绢等丝织品源源不断地运向中亚和欧洲，西方各国的器物也经由此路进入中原，例如现已出土的希腊货币、罗马玻璃等物件。此外，为与东南方向的国家进行沟通，汉帝国还开辟了一条海上丝绸之路，进一步扩大了对外交流的范围。

丝绸之路的开辟是世界文明史上的一件大事，其影响远不止于汉朝，后世的中原王朝都通过这条道路与西方进行经济、文化的交流。我们现在使用的许多食物、药材、香料、珠宝、首饰等都是通过这条道路传入中国的。

## 丝绸之路

