

人民教育出版社地理社会室编著



# 地理 DI LI

义务教育 三年制  
四年制 初级中学教科书（实验本）

第 4 册

# 4

人民教育出版社出版

义务教育三年制  
四年制初级中学教科书(实验本)

# 地 理

第四册

人民教育出版社地理社会室 编著



人民教育出版社 出版

(京)新登字113号

顾 问: 黄秉维 侯仁之 吴传钧  
主 编: 陈尔寿 吴履平  
编 写 者: 陈尔寿 巴克良 李昌文  
地图编绘者: 马宗尧 刘湘芝 博 涛  
绘 画 者: 高 巍 张冀晋  
责任编辑: 李昌文

义务教育<sup>三年制</sup>初级中学教科书  
四年制

(实验本)

地 理

第 四 册

人民教育出版社地理社会室 编著

\*

人民教育出版社出版

新华书店总店科技发行所发行

人民教育出版社印刷厂印装

\*

开本 787×1092 1/16 印张 5.5 插页 4 字数 89,000

1991年4月第1版 1992年10月第2次印刷

印数 120,001—260,500

ISBN 7-107-01155-3

G·2429(课) 定价 1.70 元

著作权所有·请勿擅用本书制作各类出版物·违者必究

如发现印、装质量问题,影响阅读,请与本厂联系调换



我国的民族大家庭

江南大学图书馆



91114462

66335/0904



人口第一大国的滚滚人流



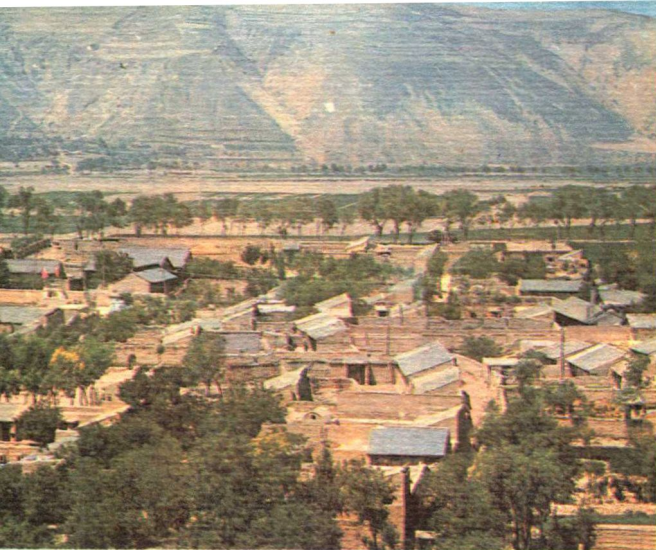
农民

人是生产者

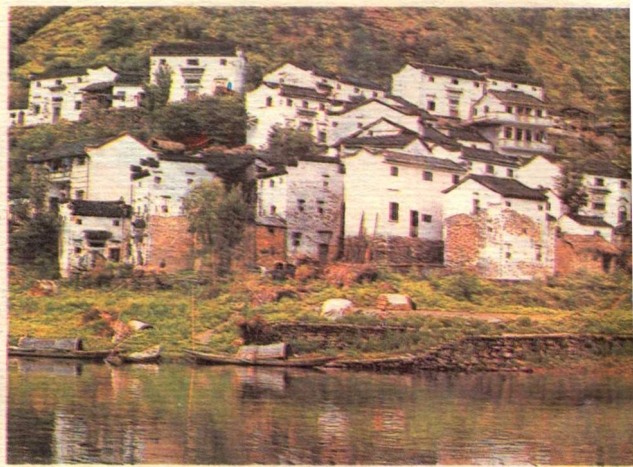


人又是消费者

无锡教育学院  
图书馆藏



北方农村



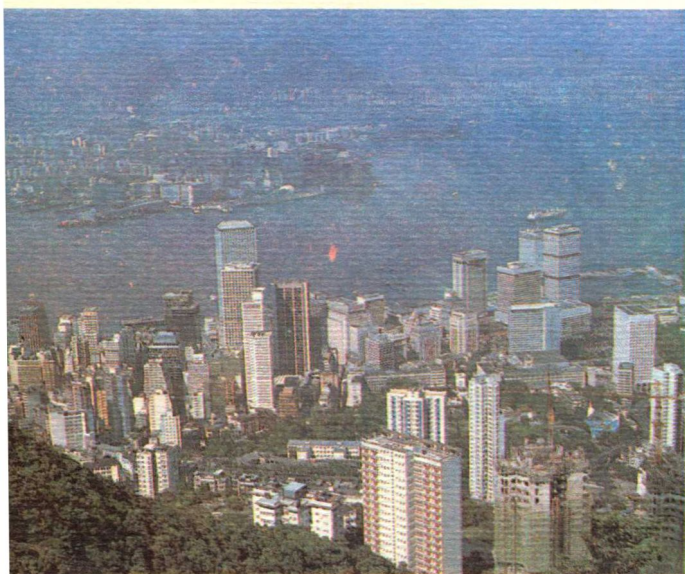
南方农村



西南山村



上海黄浦江畔



香港鸟瞰



古城西安钟楼附近



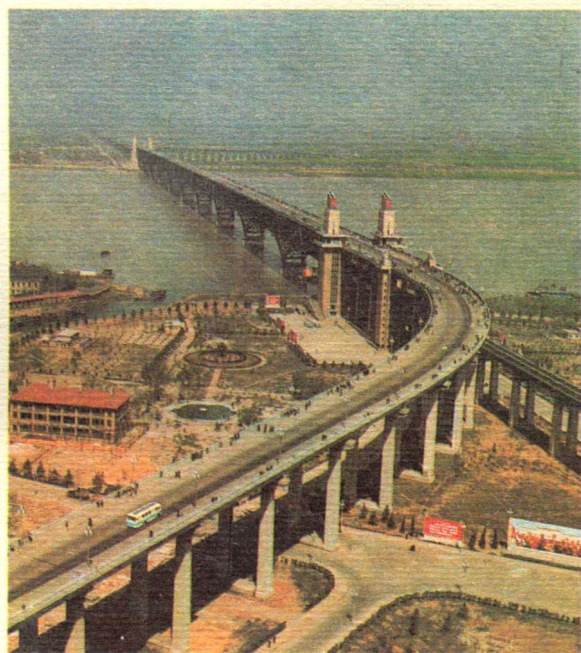
在成昆线上穿过隧道的火车



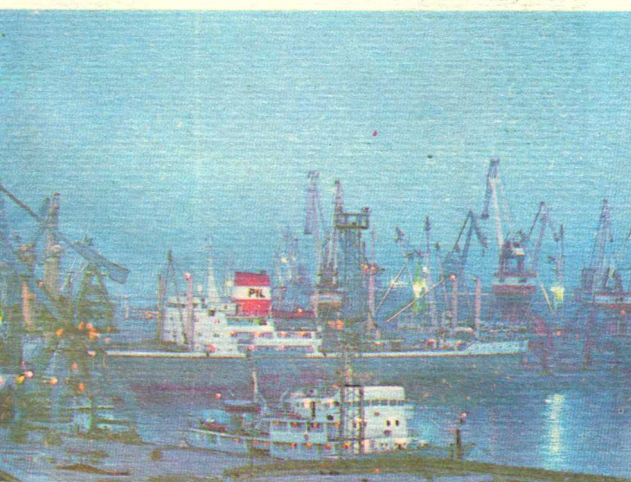
首都航空港



天津的公路立交桥



南京长江大桥



大连海港



京杭运河航道



旅游者登临八达岭长城



南京中山陵



外宾在选购中国丝绸



城市百货公司



乡镇集市贸易



华北平原的田园景色



东北平原冬季农村景观



鞍钢平炉炼钢



黄土沟谷的综合治理

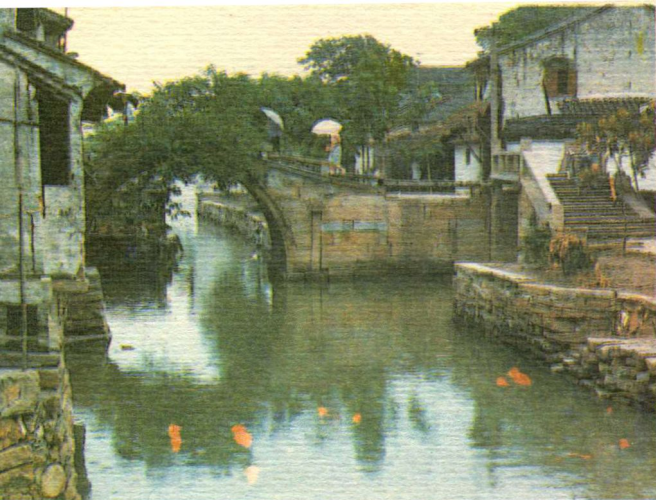


西安飞机制造公司的车间



秦皇岛煤码头

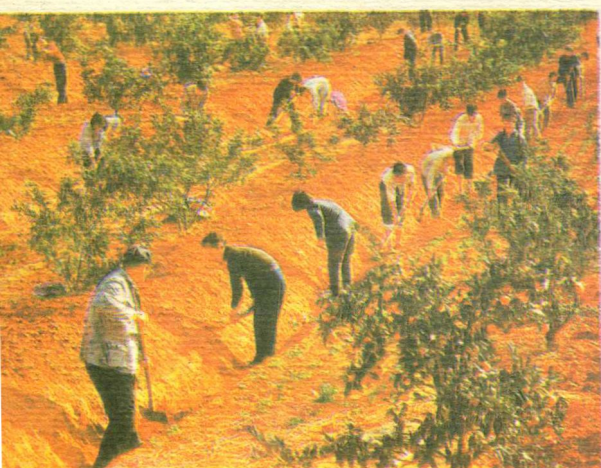




江南水乡小镇



云南允景洪傣乡掠影



江西红壤的利用与改良



台湾日月潭



海上灯光捕鱼



建设中的深圳特区



宁夏平原灌溉渠道



“丝绸之路”的驼影



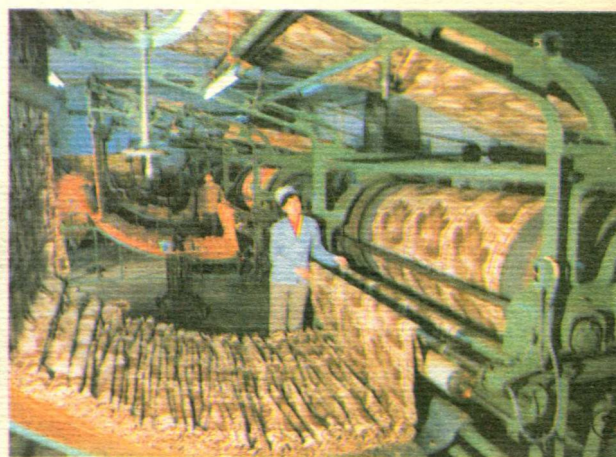
内蒙古草原牧民等候运出牛奶



吐鲁番盆地的哈密瓜园



塔里木盆地北部油田



兰州毛纺厂生产毛毯的车间



拉萨布达拉宫



藏北高原牧民挤牦牛奶



西藏农民歌舞庆丰收



西藏羊八井地热电站



青藏公路的汽车运输队



青海察尔汗盐湖

# 目 录

第六章 中国的人口和民族 .....	1
第一节 中国的人口 .....	1
第二节 中国的民族 .....	7
第七章 中国的乡村和城市 .....	13
第一节 中国的乡村 .....	13
第二节 中国的城市 .....	16
第八章 中国的交通、贸易和旅游业 .....	24
第一节 各种交通运输方式 .....	24
第二节 中国的铁路和公路 .....	26
第三节 中国的水运、航空和邮电 .....	31
第四节 中国的贸易 .....	36
第五节 中国的旅游业 .....	39
第九章 中国区域地理 .....	43
第一节 北方地区 .....	44
第二节 南方地区 .....	51
第三节 西北地区 .....	57
第四节 青藏地区 .....	64
第五节 台湾省 .....	70
第六节 香港和澳门 .....	73
第十章 中国在世界中 .....	77

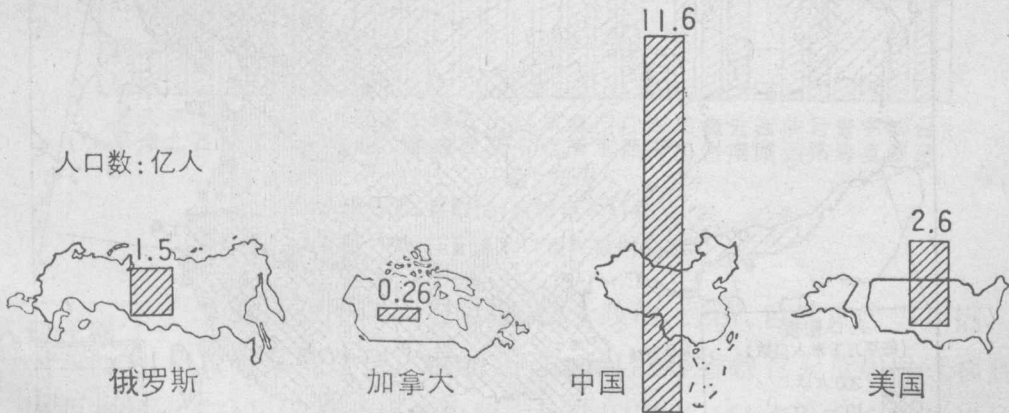
# 第六章 中国的人口和民族

## 第一节 中国的人口



世界上人口最多的国家

中国是世界上人口最多的国家。根据 1990 年第四次全国人口普查结果,我国总人口达 11.6 亿,<sup>①</sup>约占世界总人口(1990 年为 53 亿)的 22%。



中国与俄罗斯、加拿大、美国的面积和人口的比较(1990 年)

看四个国家的人口数, 算一算中国人口是美国人口的多少倍。

<sup>①</sup> 包括台湾省 2000 万人, 香港 570 万人, 澳门 50 万人。

## 读一读



如果全国的人手拉手连成一列队伍，两个人之间的平均距离为1.4米，那么，这列11.6亿人的队伍能环绕地球赤道40多圈。

### 人口分布 不均匀

1990年，中国人口密度为每平方千米120人，是世界人口密度（每平方千米39人）的3倍多。东部人口密度大，特别是沿海各省的平原地区，每平方千米在300人以上。西部人口密度小，每平方千米在10人以下。中国人口分布不均匀，大体可从黑龙江省的黑河市到云南省的腾冲划一条直线。此线东南部人口稠密，面积仅占全国总面积的43%，人口却占全国总人口的94%；西北部人口稀疏，面积占全国总面积的57%，人口则只占全国总人口的6%。



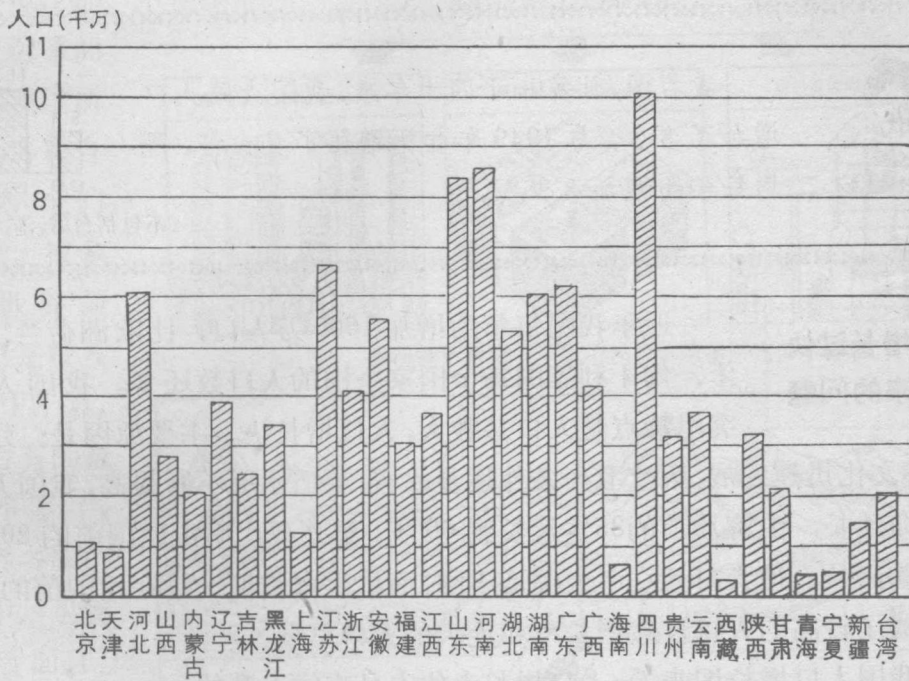
中国人口分布图

想一想



1. 为什么长江中下游平原、华北平原、珠江三角洲成为我国人口最稠密地区？
2. 我国西部有哪些地区人口密度也较大，为什么？

**读图：**看下图，指出我国各省、自治区、直辖市中，人口数量最多的和最少的各是哪3个。



全国各省、自治区、直辖市人口数量  
(根据1990年全国人口普查数据绘制)

人口迁移

我国在不同历史时期，由于政治、经济、自然灾害等原因，人口曾有某些迁移。例如山东、河北等省曾有大量居民迁移到东北，山西北部一部分居民曾迁移到内蒙古。建国以来，随着社会主义建设的发展，黑龙江、新疆、青海、西藏等边疆地区一些新的农场和工矿区的建立，国家有组织地从东部和南部地区移去一部分劳动者和技术人员。

近年来，农村人口迁入城镇，内地人口迁入沿海和工矿区，务工经商，已成为

我国目前人口迁移的主要倾向。

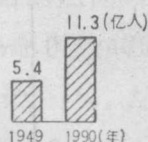
### 华人与华侨

在国外,约有三千多万华人和华侨分布在世界各地。他们中长期侨居国外并具有中国国籍的,称为华侨;已经定居国外并取得外国国籍的,称为外籍华人。侨胞原籍以广东、福建两省最多,有些海外华侨多的县市常被称为“侨乡”。

我国政府一向关怀和重视保护海外华侨。广大华侨和华人热爱祖国,关心和支持祖国的建设,并为发展我国人民同各国人民的友好关系,作出了巨大的贡献。



看右图,计算一下四十年来,我国大陆人口增加了多少,与1949年相比增长了多少倍,平均每年约增加多少人。

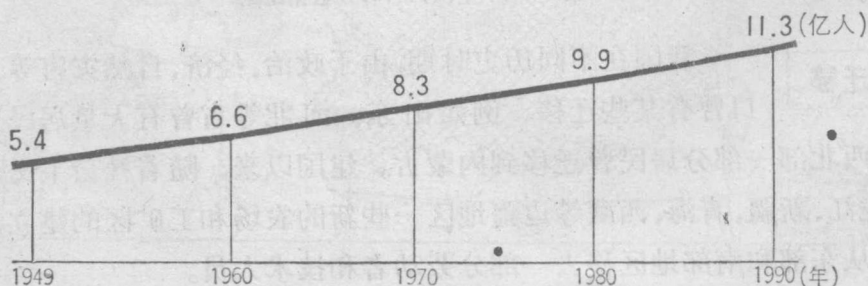


(不包括台湾、港、澳人口)

### 人口增长过快及带来的问题

近年我国每年约增加1600万人口,比欧洲荷兰、葡萄牙、匈牙利等国每个国家全国的人口数还多。我国人口的突出特点是人口基数大,人口增长快。主要原因是:建国以来,经济文化迅速发展,医疗卫生条件逐步改善,生活水平不断提高,我国人口的平均寿命延长,由解放前的35岁延长到69岁,婴儿死亡率由建国前的200‰降低到40‰,从而使人口死亡率大幅度下降,而出生率长期保持在建国前的水平,因此形成了较高的人口自然增长率和庞大的人口总量。

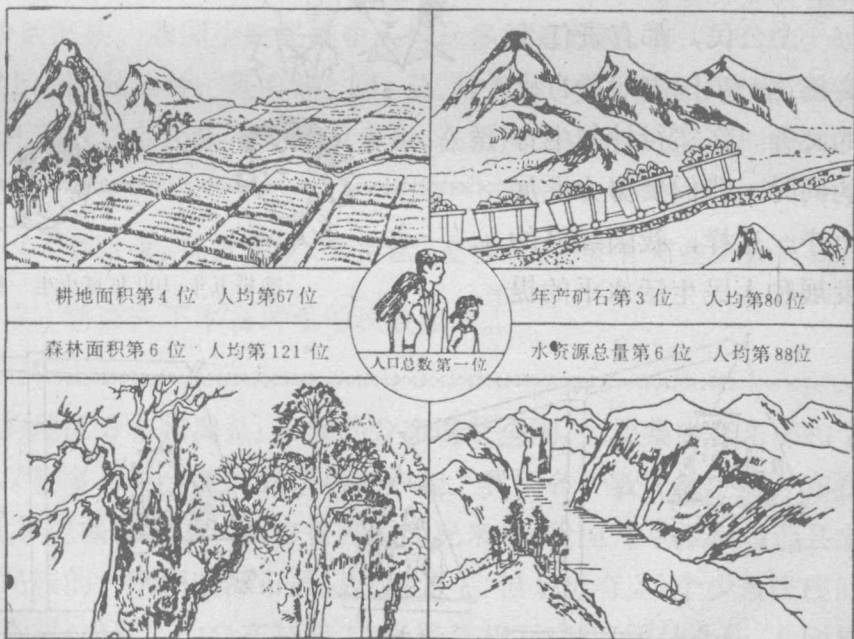
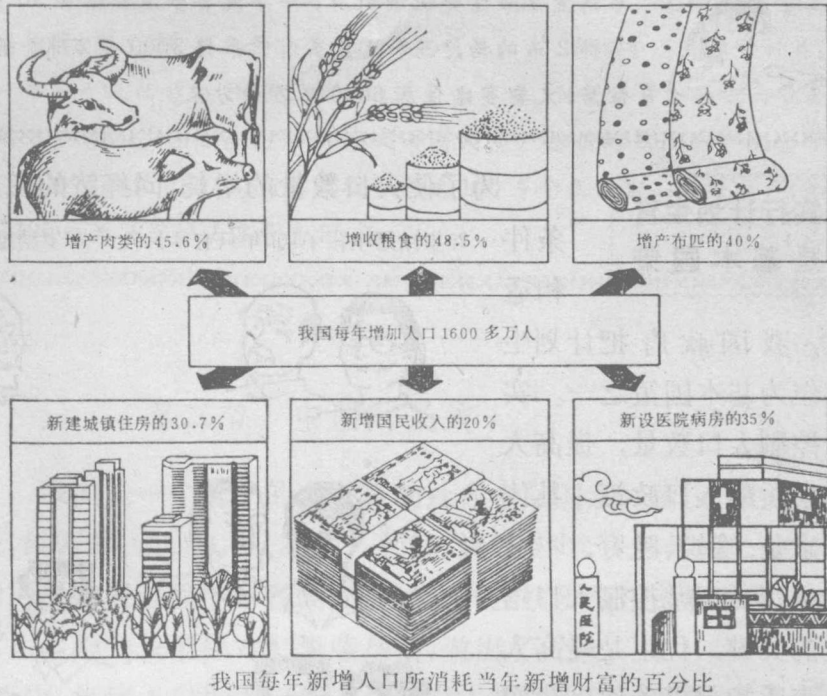
从我国人口增长图来看,人口增长大体上是直线上升的。



我国人口的增长



人是生产者，也是消费者。我们祖国的一切成就，都是人们生产劳动的结晶。但是我国人口基数大，增长速度快，为满足新增人口每年所需的粮食、布匹、住房、医院、学校、交通设施等的数量都很大。这样，给国家、社会、家庭、资源利用、生态环境，都增加了沉重的负担。我国所拥有的各种自然资源，它们的总量，很多都居世界前列；但是按人口平均计算，每人占有的数量就不多了，在世界各国的名次中，也就排在后面了。全国人民每年努力所创造的财富，用来进一步发展和改善生活的速度，就受到一定的影响。



我国资源总量和人均数量在世界的地位