

中国美术馆公共教育部 编

美术欣赏 7

Meishu Xinshang



 广西美术出版社



美术欣赏

Meishu Xinshang

中国美术馆公共教育部 编 7



广西美术出版社

序

我们策划编写这套图书是为了让中小學生通过轻松优美的文字阅读，了解与学习人类文化艺术知识，观赏类别丰富、图片精美的美术作品，丰富并积累审美视觉经验，学会欣赏艺术作品的方法，提高艺术欣赏能力、艺术审美眼力和艺术素养，使他们成为富有想象力和创造力、拥有丰富的精神世界的人格健全的人。

这套书虽然版面有限，但我们尽了最大的努力融进了更多的美术知识、文化历史知识和相关资讯，它一定会对拓展学生的视野，开阔学生的心胸起到积极的作用。这套书精选了古今中外经典美术作品，按照一幅图一段文的编写形式，分成“走进博物馆”、“作品欣赏”和“收藏与欣赏”三个板块：“作品欣赏”用深入浅出、通俗易懂的文字，讲述作品所包含的历史背景、画家情况、作品的风格特点、技法技巧等；“走进博物馆”引领学生走进博物馆，了解博物馆的历史、中外博物馆的建筑特色，欣赏重要藏品及藏品的收藏价值，教给学生学会利用博物馆资源学习的方法；“收藏与欣赏”则意在引导学生发现、关注生活中的美，感受收藏的乐趣，学习如何收藏，在欣赏各种艺术收藏品的同时，了解收藏的意义、价值及收藏的历史。

这套书的编写得到了广西课程教材发展中心的具体指导和帮助，参与具体编写的人员有理论实践丰富的专家和教学一线的骨干教师，也得到了广西美术出版社的鼎力合作。我藉此序向所有为此书付出辛勤劳动的老师和朋友致以诚挚的谢意。

何琳

2009年7月

目录

走进博物馆

1. 现代艺术博物馆 ————— 1

作品欣赏

2. 中国近现代绘画（一） ————— 9
3. 中国近现代绘画（二） ————— 17
4. 西方现代绘画（一） ————— 24
5. 西方现代绘画（二） ————— 31
6. 美国现代艺术 ————— 40
7. 多样的当代艺术 ————— 48

收藏与欣赏

8. 西方收藏家与社会财富 ————— 55

1

现代艺术博物馆

博物馆和美术馆往往是我们欣赏艺术的首选之地。你知道吗，正如每个人都具有区别于他人的个性特点一样，博物馆和美术馆也由于经典藏品范围的不同而具有不同的风格。它们虽然在建筑形式和展览方式上都有自己与众不同的地方，但共同的一点就是要让参观变得更加有趣和轻松，让艺术离观众更近些。来吧，让我们带着好奇和想象，一起走进美国的纽约现代艺术博物馆、法国的蓬皮杜艺术中心和英国的泰特现代美术馆，展开一段奇妙有趣的艺术之旅吧。

一、纽约现代艺术博物馆

美国热闹繁华的纽约市曼哈顿城中有一片艺术的绿洲，来自世界各地喜爱现代艺术的人们都不会错过前往参观的机会，它就是纽约现代艺术博物馆。它始创于1929年，与英国伦敦泰特现代美术馆、法国蓬皮杜国家艺术中心齐名，是目前世界上最重要的现当代美术博物馆之一。



纽约现代艺术博物馆

比起卢浮宫那样有着上百年历史的博物馆,纽约现代艺术博物馆显得非常年轻。它的外观不是一座古老的宫殿建筑,而是现代人所熟悉的大厦似的建筑;它的藏品不是中世纪或文艺复兴时期的古老油画,而是充满了奇思妙想的现代艺术作品。不要看纽约现代艺术博物馆年轻,但它已经有多达15万件的藏品了,包括从19世纪末至今的最为重要的现代主义大师们的艺术作品,以及摄影、电影、海报、家具、商业设计等视觉方面的优秀作品。包罗万象的藏品令纽约人乃至世界各地的游客在此都能够大饱眼福!

也许你很难想象,这样一个有着庞大收藏品的艺术馆,最初是源于三位女士的创想。热爱艺术的莉莉·布里斯、艾比·阿德瑞克·洛克菲勒和玛丽·昆恩·萨利文都喜欢购藏一些艺术品,她们也希望其他人能一起来分享艺术带来的力量,将对艺术的热爱传递下去,于是她们就将自己曾经收藏的作品捐献出来,开始筹备成立纽约现代艺术馆。艺术馆开馆时仅有的九件作品就是她们的捐献。时光荏苒,最初的涓涓细流已经汇成现代艺术的海洋,今天,博物馆内川流不息的参观者说明了三位女士最初的愿望已经实现了。

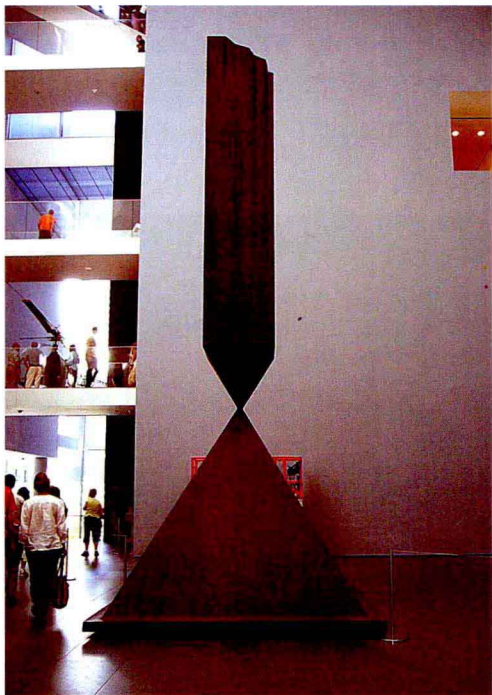
1. 令人亲近的 MoMA

纽约现代艺术博物馆的建筑经过了多次的改造,许多优秀的建筑设计师都曾经出谋献策。2004年11月,当由日本建筑师谷口吉生设计改造的纽约现代艺术博物馆重新对人们开放时,门口排起了长长的参观队伍,人们争先来一睹自己心爱的艺术馆的新颜面。

建筑师用了大面积的玻璃将日光引进展厅,制造出通透的空间感;户外雕塑花园



MoMA 的内部空间



MoMA 的内部空间

也被扩容，成为大都会中的绿洲；走道与入口大厅的巧妙衔接，令博物馆融入纽约的都市生活之中。现代艺术博物馆成立的初衷就是为了让人们更亲近艺术，表明艺术的大门可以向任何一个人敞开，进来参观的人们都感受到建筑师在改造的时候强调了这一点。敞亮的楼梯间和中庭的设计，使得人们能放松心情地参观。

2. 如何参观 MoMA

了解建筑设计师的想法可以帮助我们更好地参观，感受现代艺术奇特的魅力。扩建后的MoMA利用多出将近一倍的空间，将过去只能搁置在仓库里的藏品呈现在大众面前，不同类别的藏品也都推出了新的展览陈列方案。

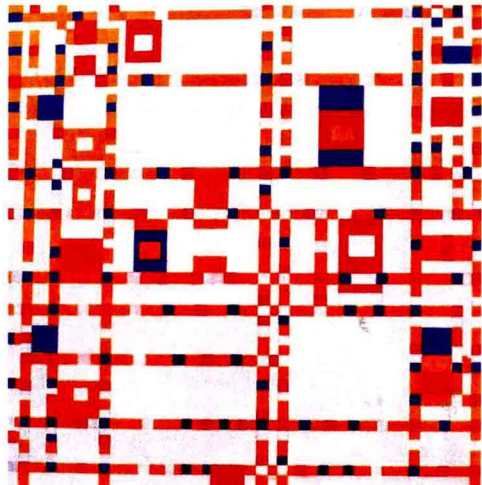
重新设计的陈列展览采取了“倒叙”的手法，即从五层开始到一层，自上而下依次展示从19世纪末到今天的现当代艺术作品。五层集中展示1880年到1940年现代各艺术流派著名艺术家的作品；四层延续了1940年以后现代艺术的发展脉络，展示了从1940年一直到20世纪60年代末期的艺术家的作品；三层的特色是建筑和设计艺术；二层的展览包括三个部分：当代艺术、电影和新媒体艺术以及印刷和图书展示；一层则是雕像花园和服务区。像这样“倒着”参观的美术馆并不是很多，这也正是MoMA布展的特色。

3. 不可不知的藏品

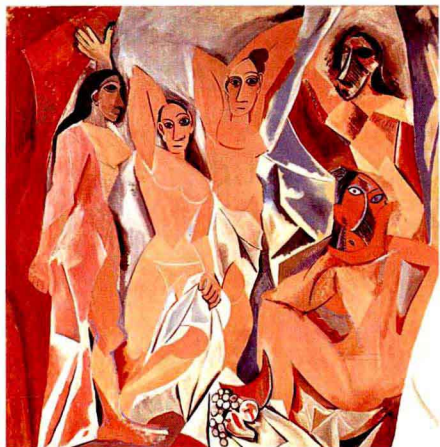
纽约现代艺术博物馆有许多“明星”藏品，观众来到这里，在有限的的时间里会选择先去看它们。其中最著名的藏品包括：凡·高的《星月夜》、塞尚的《沐浴者》、毕加索的《亚威农的少女》、达利的《记忆的永恒》、莫奈的《睡莲》、马蒂斯的《舞蹈》、蒙德里安的《百老汇爵士乐》、卡梦的《断发的自画像》等。除了国外大师的作品，博物馆还有不少美国现代艺术家的经典作品，如杰克森·波洛克、欧姬芙、辛



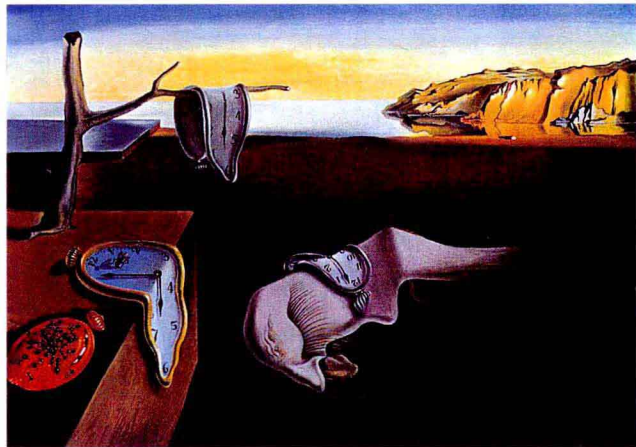
《星月夜》(油画) 凡·高[荷兰]



《百老汇爵士乐》(油画)
蒙德里安[荷兰]



《亚威农的少女》(油画)
毕加索[西班牙]



《记忆的永恒》(油画)
达利[西班牙]



展厅里面展示的贝尔 47D1 型直升机

迪·雪曼、安迪·沃霍尔等。

现代艺术博物馆除了艺术藏品之外，还将设计也纳入到收藏范围之内，大厅里甚至还悬挂着一架贝尔 47D1 型直升机呢！这款飞机于 1945 年问世并大量生产，如今则作为一个历史见证陈列在博物馆里。

知识链接

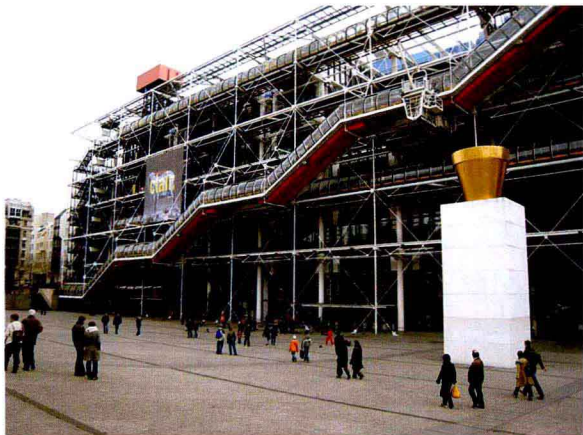
达利 (1904—1989)：西班牙画家。超现实主义代表人物之一。早年曾在马德里美术学院接受学院派的训练，宣称“艺术来源于幻觉，作画则陷入疯狂状态”。代表作品有《记忆的永恒》、《哥伦布之梦》、《加拉肖像》等。

二、蓬皮杜艺术中心

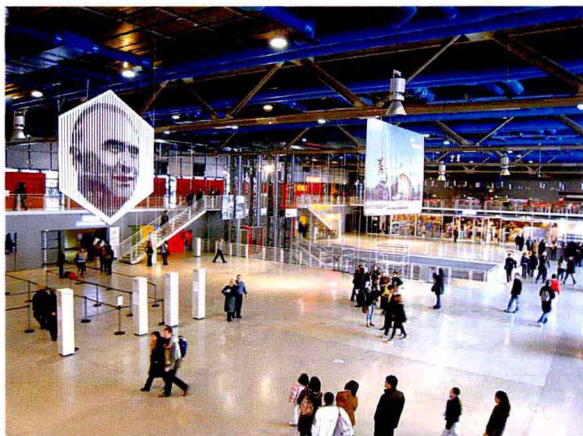
法国巴黎塞纳河的右岸聚集了一大群古老而典雅的建筑,其中有一座巨型钢筋结构建筑显得格外另类,它就是法国国立现代艺术博物馆——蓬皮杜艺术中心。同周围石头材质古典样式的老教堂相比,这栋建筑实在是奇特得让人过目不忘!1969年,法国前总统乔治·蓬皮杜总统热切地希望为巴黎提供一个“既可以作博物馆,又是活动中心的文化场所和创作空间,使美术与音乐、电影、书籍和视听研究一起相得益彰”。自1977年这座以法国前总统蓬皮杜名字命名的艺术中心开放以来,它已经逐渐发展成为世界现代艺术会聚的殿堂和一个现代知识、艺术与生活相结合的宝库。现在,这栋建筑本身已经和它里面珍藏的艺术品一样,成为20世纪世界现代艺术的杰作!

这座博物馆的设计师一反传统,故意将所有柱子、楼梯、各种管线设备以及钢铁桁(héng)架都暴露在建筑外部,以腾出空间便于内部使用。整个建筑物由28根圆形钢管柱支撑,除了一道防火隔墙外没有一根内柱,也没有其他固定墙面。各种使用空间由活动隔断、屏幕、家具或栏杆临时大致划分,内部布置可以随时改变,使用灵活方便。设计师们曾设想连楼板都可以上下移动,来调整楼层高度,但未能实现。

由于管道暴露在外,整座大厦看上去犹如一座被五颜六色的管道和钢筋缠绕起来的庞大的厂房。颜色不同的管道表示不同的功能:红色的是交通运输设备,蓝色的是空调设备,绿色的是给水、排水管道,黄色的是电气设施和管线。通透的玻璃墙使这栋公共建筑更具通透感和内外的交流性。从大街上远远望去,这座五彩缤纷、琳琅满目的艺术中心显得特别活泼和生动,难怪这座成为巴黎标志之一的“庞大怪物”越来越深受人们的喜爱呢。



蓬皮杜艺术中心外景



蓬皮杜艺术中心内景

1. 多功能的现代艺术中心

蓬皮杜艺术中心9万平方米的建筑空间被分为8层，由“工业创造中心”、“公共参考图书馆”、“国家现代艺术博物馆”、“音乐—声学协调研究所”四大部分组成，供人参观、学习并从事研究。“国家现代艺术博物馆”与其他旧的艺术博物馆不同，突出“现代”二字，专门介绍20世纪以来西方各种流派的造型艺术，收藏有包括立体派、抽象派、超现实主义派、结构派、概念艺术及流行艺术等2000幅作品。

馆内藏品的陈列方法也是现代的：一条主要线路按时间顺序排列着各个艺术流派的代表作，周围分设许多小展室，分别介绍重要艺术家的作品，使观众既可以了解西方现代艺术的概貌，又可以对某一感兴趣的流派或画家进行深入的研究。馆内还设有挂着那些未展出作品的可以升降移动的板架，一按动电钮，便可将藏品展示在观众面前。

2. 便捷的参观服务

不要害怕在这个“大怪物”里参观会束手无策或者走丢，蓬皮杜艺术中心有着便捷的参观服务。走进中心大厅，参观者可以先在接待处领取电子和纸质两种“服务指南”，上面详细介绍了中心的概况、收藏内容和服务项目，指导人们准确地到达目的地；二层是图书资料中心，到这里查阅图书与资料不需要任何证件和手续，只要有空座位和计算机，就可以阅读和上网；三层是影像资料中心，参观者可从管理人员手里领取带子，到座位上看录像或听音乐；四、五层是现代艺术品陈列室，人们可以免费进去参观；六层是供国内外艺术家举办专场展览的活动展厅；七楼为餐厅和休息厅。此外，蓬皮杜中心还有两个儿童乐园：一个是儿童图书馆，一个是“儿童工作室”，那里是孩子们读书、学习绘画、舞蹈、演戏创作的天地。

3. 不可不知的藏品

作为世界上最大的现代艺术博物馆之一，蓬皮杜艺术中心收藏了数量巨大的现代艺术作品。从20世纪初的立体主义一直到现今的艺术家作品，构成了蓬皮杜浩大而精彩的收藏主体。除了绘画艺术作品之外，蓬皮杜艺术中心还收藏了数量丰富的雕塑作品、摄影和设计作品，甚至还有近万张唱片、上千



《国王的悲伤》(剪纸) 马蒂斯[法国]

部电影作品等,这些数据每天都还在增长。

来到这里不容错过的藏品有艺术大师毕加索、马蒂斯、夏加尔、莱热等人的重要的代表作。此外,这里临时的当代艺术展览也是很有意思的哦。



《杂耍者》(油画)
毕加索[西班牙]

三、泰特现代美术馆

英国泰特现代美术馆虽然是现代艺术博物馆中的“后来者”,但它开馆5年内参观人数就超过2200万,这充分说明了其重要性和受欢迎程度。它的历史要追溯到1897年亨利·泰特爵士创立的泰特美术馆,当时名为“国立英国艺术美术馆”。1917年,一向只专注于本国艺术的泰特美术馆开始收藏世界现代艺术品,并于20世纪80年代决定另行设立一座专门收藏和展览20世纪现代艺术品的美术馆,这就是“泰特现代美术馆”。

2000年5月11日,泰特现代美术馆由英国女王伊丽莎白二世宣布揭幕,这里成为艺术爱好者的圣地和少年儿童乐园,不管是否是艺术的忠实爱好者,人们都喜欢在周末的时候来泰特美术馆休闲。要是看累了,就直接乘电梯到最高的地方去欣赏泰晤士河两旁的秀美风景吧。

1. 带烟囱的美术馆

泰特现代美术馆旧址本是一



泰特现代美术馆外观

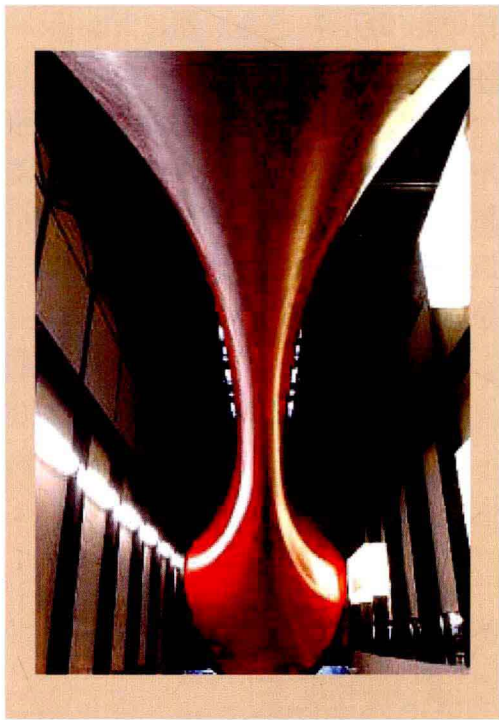
座有着63年历史的气势宏大但已经衰败的发电厂，两位瑞士建筑设计师将它改造，使它成为今天世界最大的现代艺术博物馆之一。建筑师在设计时特意保留了厂房的空间和标志性的大烟囱，让它成为工业文明时代的记忆和这个新美术馆的重要标志。工厂的涡轮车间被改造成大厅，主楼顶部加盖的两层高的玻璃盒子，为美术馆提供了充足的自然光线，还为观众提供了休闲服务，人们亲切地称这座保留有现代工业特征的美术馆为“带烟囱的美术馆”。

2. 独特的展示理念

在政府资助资金和个人捐助的基础上，泰特现代美术馆的藏品已经形成了20世纪现代艺术收藏体系，藏品包括达利、毕加索、马蒂斯、罗思科和沃赫尔等艺术大师的作品，还有当代诸多艺术家的作品。面对如此丰富的藏品，如何展示陈列成了泰特现代美术馆的一个重要课题。

泰特现代美术馆的展览被分成临时展览和永久陈列两个部分。泰特现代美术馆的永久陈列是非常独特的。它与纽约现代艺术博物馆按照藏品的历史顺序陈列不同，也不像普通的博物馆那样按照时间，或者流派和风格去排列藏品，它的藏品陈列是按不同主题来实现，在主题之下的藏品可以不时更换。在四个长期陈列的展示大厅里，现代艺术品按照“风景·事物·环境”、“静物·对象·现实生活”、“人体·行为·身体”、“历史·记忆·社会”四个主题划分，这种划分方式可使观众即使只从一个角度看一个主题陈列，也能够了解到涵盖全面的20世纪艺术。这种分类方法可以帮助人们从更多的角度看待艺术，用更加放松的心态去接近艺术品。

想象一下，在任何一个展厅都可以看到各种流派的艺术品，观众不用再为自己在短暂的时间只能欣赏到有限的艺术流派的作品而感到遗憾了。而且不管哪一个展厅，陈列作品时都不会少了大师的作品，难怪有许多参观者都要来好多次呢！



泰特现代美术馆内部



卢浮宫作为一个综合性艺术博物馆，它的藏品大多是传统的和古典的。对比一下本课中提到的这些现代美术馆的藏品，你觉得它们和卢浮宫的差别大吗？讲一讲你有什么不同的感受，跟你的朋友探讨一下。

2

中国近现代绘画（一）

中国拥有光辉灿烂的五千年历史和悠久的文化艺术传统。20世纪初中国所经历的剧烈动荡和波澜起伏的社会变革对艺术家们产生了重要的影响，那个时期艺术的面貌发生了巨大的变化。在社会变革时期，艺术家们以救国救民、唤醒民众为己任，创作了慷慨激昂的不朽画卷；新中国成立之后，艺术家们则塑造了感人至深的英雄和领袖形象来鼓舞人心。这些充满了感召力的绘画作品是我们回忆过去时代的一个途径，也是我们了解中国近现代艺术特点的关键。

《田横五百士》

《田横五百士》是一幅场面宏大、人物众多的历史题材的油画作品，是著名画家徐悲鸿的代表作之一。徐悲鸿创作此画时正值日寇入侵，徐悲鸿借用这个题材表现



《田横五百士》（油画） 198cm × 355cm 1928年—1930年 徐悲鸿



《田横五百士》局部

了中国人威武不屈的高尚气节，激励广大民众奋勇抵抗外来侵略。

在《史记·田儋列传》中，田横是齐国王族后裔田儋的弟弟。陈胜、吴广起义抗秦后，田横家也是抗秦的部队之一。汉高祖刘邦消灭群雄，统一天下后，田横自忖必会受诛伐，于是率部下五百余人逃往海州东海县（今山东即墨）的一个海岛上（今名田横岛）。汉高祖听说田横很得人心，担心日后为患，于是下诏说：如果田横投降就可以封王或侯；如果不降，便发兵把岛上的人通通消灭。田横为了保存岛上五百人的性命，无奈只得带了两个部下离开

海岛，向京城进发。但到了离京城三十里的地方，佯装投降的田横自刎而死，表示自己不受投降的屈辱。留在岛上的部下听说田横已经死了，也全部殉节。这个悲壮的故事体现了古人威武不能屈、贫贱不能移的精神。

徐悲鸿着意选取了田横与众人凝重而悲壮的惜别场景来表现画面。画面上人物众多，但在徐悲鸿的组织 and 布局之下又显得重点突出，多而不乱。为了突出田横这个主人公的形象，画家把他安排在画面右边背景开阔的位置，与左边的众人鲜明地区分开来。你看，身着暗红紫袍的田横昂头拱手、正气凛然，双眼放射出凝重而坚毅的光芒。追随他的壮士们有的摩拳擦掌，有的低头默默哭泣，气氛悲壮。虽然人物众多，形态各异，但画家仍然做到了有主有次。浏览一下人群，看看谁给你印象最深？你看见吗，人群右下角还有一位老婆婆和少妇搂着小女孩仰望田横，眼神哀婉凄凉，好像已经预见了他壮士一去不复返的悲剧命运。在这里，颜色也在令画面中心突出。除了红色衣服的田横，是不是画面中间着黄衣的人也很醒目？由于田横衣服红色与天空的蓝色形成了鲜明的对比，黄色就在与红色辉映的同时又成为统一画面的中心，而画面的其余部分都控制在黄褐色的主色调之中。

徐悲鸿坚持艺术要关注生活、关注社会，让艺术反映现实、激励国人，他的作品中那种愤世嫉俗、悲天悯人的主题都体现了现实主义的创作精神。

知识链接

徐悲鸿：中国现代现实主义绘画大师，他学兼中西、博采诸长，国画、油画、素描、书法皆十分出色。代表作有：《田横五百士》、《九方皋》、《愚公移山》、《漓江春雨》、《泰戈尔像》、《奔马》等。徐悲鸿还是一位杰出的美术教育家，他把自己全部的生命热情和艺术才华都倾注在美术教育事业上，对美术教育贡献极大。

《怒吼吧，中国》

一个壮士被捆绑在木柱上，眼睛被蒙住，但他仍张大嘴怒吼；他一只手正伸向一把可能够得着的匕首，一旦拿在手就可以斩断绳索，获得解放。这是我国著名版画家李桦的《怒吼吧，中国》，它作于20世纪30年代全民族反帝救亡热潮时期，是一幅铿锵有力、掷地有声的象征当时中国现实的作品。壮士象征着那个时候的中国，预示中华民族终要挺起而怒吼和抗争。

简洁的画面没有任何背景，我们的目光集中于壮士被缚的身躯。黑白的强烈对比、遒劲而又饱满的阳刻线条力透纸背，传达出画面中被缚男子的不屈挣扎，我们可以想象他吼叫的惨烈。壮士的眼睛被蒙上了，无法直接与他对视，但艺术家的创作使我们深切地体会到受难者双眼被蒙的切肤之痛，感受到民族危亡的悲惨和振兴图强的必要。

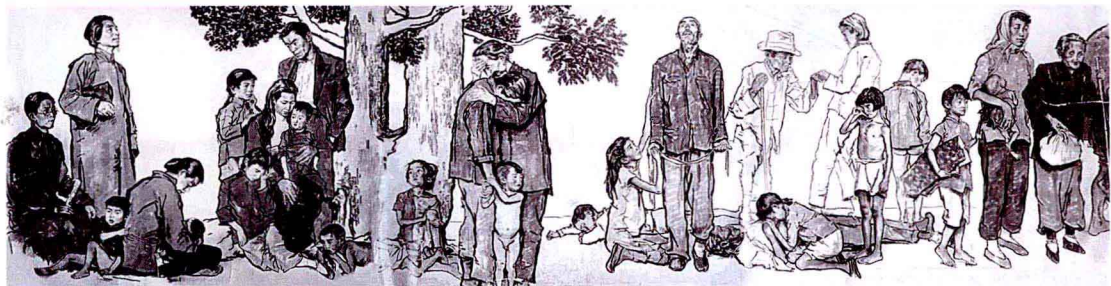
1935年的中国正经历着外国入侵的浩劫，中华民族面临危亡的境地。一些版画艺术家组成了小型社团和联盟，他们以艺术家和革命战士的双重身份出现，用手中的画笔与刻刀去激起人们抗争的斗志。这个时期，版画作为一种传播更快的艺术形式而被广泛使用，我国著名的文学家鲁迅先生也积极组织全国木刻联合展览，引进国外木刻大师画册等，对版画的推广和发展起了推动作用。这一时期版画带给人们的精神力量是难以估量的。



《怒吼吧，中国》(版画) 20cm × 15cm
1935年 李桦

《流民图》

《流民图》是一幅具有传奇色彩的巨幅画作，这幅高2米、长约28米的画作中塑造了一百多个与真人等大的劳苦大众形象，表现了抗日战争时期国破家亡、人民



《流民图》局部（中国画） 200cm × 2800cm 1942年—1943年 蒋兆和

流离失所的触目景象，控诉了侵略者制造战争给人民带来的苦难，具有史诗般的撼人力量。画家蒋兆和从1941年开始构思，至1943年完成，1943年10月29日在北平展出不到半天就被日本宪兵队查禁。如今流传下来的只是原画的前半卷。

画卷由右至左，起始是一位拄棍老人，他身边还有一位卧地的老者，已经奄奄一息了。旁边有两位妇女和一个牵驴人围绕他，但却毫无办法。还有抱着锄头的青年农民和他的饥饿的家眷，抱着死去的小女儿的母亲，在空袭中捂着耳朵的老人，以及抱在一起、望着天空的妇女、儿童。断壁颓垣、尸身横卧、路皆乞丐。再往下，是乞儿、逃难的人、受伤的工人，以及在痛苦中沉思的知识分子……为了让画作有强烈的真实感，蒋兆和多次去上海、南京等地搜集素材，画了许多素描、速写人物。

《流民图》全画都用毛笔以水墨画出，其形象描绘之具体，是以往所没有的。他把西画素描手法融入中国画，每画一个人物都必求有生活依据，有相应的模特儿作参考。他适当吸取光影法刻画人物面部，但又以线描为主要造型手段——这是自近现代倡导写实主义绘画以来，在人物画领域所获得的巨大成果。

《流民图》严谨的写实技巧、深沉的悲剧意识使它不愧为现代中国画最伟大的现

实主义的鸿篇巨制，影响着一代又一代中国的人物画家。1998年，蒋兆和的夫人萧琼将《流民图》残卷捐献给国家，成为中国美术馆的珍贵藏品。

知识链接

1. 蒋兆和(1904—1980): 四川泸州人, 自幼随父辈学习中国画和书法, 后又自学西洋画和雕塑。先后任教于南京中央大学艺术系、上海美专、中央美术学院等。他擅长人物画、肖像画, 运用勾线擦笔之法, 造型细腻逼真, 画法质朴, 融合中西。代表作品有《流民图》、《与阿Q像》等。

2. 素描: 使用木炭、铅笔、钢笔等工具, 以线条来画出物象明暗的单色画。

《海鹰》

这幅矫健的《海鹰》是高剑父先生的得意之作。在中国内忧外患、灾难深重, 全体国民有可能成为亡国奴的岁月里, 爱国艺术家们画雄鹰、猛虎、醒狮、奔马, 用这些振奋人心的艺术形象来唤醒国人、影响社会。岭南画派的高剑父就是其中杰出的艺术家。

在这幅作品中, 我们看见一只雄鹰傲立危石, 展开它有力的翅膀。雄鹰的脚下, 嶙峋的礁石散布着点点青苔, 矗立在海中, 海浪奔腾激越, 冲击着崖石, 激起朵朵浪花。雄鹰锐利的目光俯瞰着脚下汹涌的波涛, 好像要倾雷霆万钧之力闪电般腾飞! 我们似乎能感觉到它和苏轼的名句“乱石穿空, 惊涛拍岸, 卷起千堆雪。江山如画, 一时多少豪杰!” 有着同样的苍茫、壮烈、豪迈和激情。虽然这只是一幅水墨作品, 表现力却是如此耳目一新: 浓墨的堆积让雄鹰的形象显得更加浑厚; 苍劲的侧锋斧劈出嶙峋的崖石, 数点苍苔点缀其



《海鹰》(中国画)

172cm × 89.5cm 1917年 高剑父

中，突显出险恶环境下仍有生气；石下海涛汹涌，仅用淡墨象征着崖石激起的浪花；险峻的构图使得画面气势豪雄。艺术家心中爱国的炙热情感和创新精神造就了这幅振奋人心的作品。

中国画要进步，要有新发展，就必须表现现实生活，表现时代精神。画家高剑父对绘画有着强烈的使命感，要通过他的画关注时事，表现民族解放的斗争。

《红烛颂》

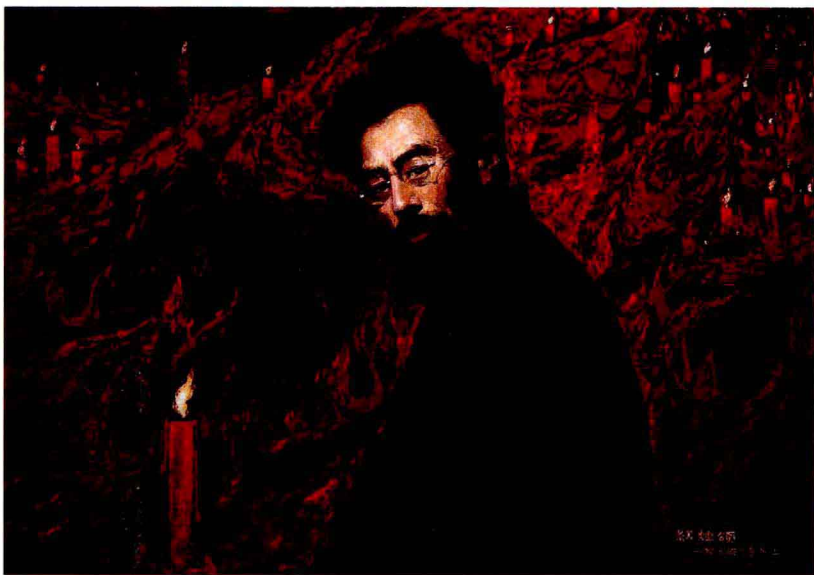
一幅没有情节的人物肖像能不能打动人呢？闻立鹏的《红烛颂》给了我们一个肯定的答案。只要看过一眼这幅作品的人一定能够记住画中人——这个文雅而又刚毅不屈的学者就是我国著名的爱国诗人、革命志士和教育家闻一多先生。

蜡烛经常被人们引用来比喻奉献精神，古诗“春蚕到死丝方尽，蜡炬成灰泪始干”就是蜡烛精神的最好阐释。闻一多一生为革命事业奔走，直到最后遭到迫害，他就像红烛一样，生来就是为了燃烧自己的，只有把自己完全融化，才算是完成自己的使命。所以《红烛颂》里作为背景出现的红烛正是闻一多的化身。红烛不仅象征着执著的奉献精神，也象征着对光明和真理的追求。

让我们难忘的还有画面的色彩。作品中的颜色主要以红和黑为主。火焰的描绘是抽象而浪漫的，人物的描绘却是写实而冷静的。千万支红烛燃起了熊熊的革命烈火，身穿黑衣的闻一多在红色中得到升华，你看他像不像一支正在燃烧的蜡烛？这

正是画面色彩运用的神奇效果。这种浪漫主义和写实主义相结合的方法是人物肖像画的一种大胆尝试。想一想，如果人物的背景换成其他，还有这样的效果吗？

看了《红烛颂》，我们能在画面中感受到一种真挚的敬重之情，这种感情正来自于艺



《红烛颂》（油画） 70.5cm × 100cm 1978年 闻立鹏