

工伤索赔

索赔技巧和赔偿计算标准

让专业知识贴近实践的需求

索赔技巧 解决该如何索赔的问题

赔偿计算 解决该赔偿多少的问题

计算标准 统计数据，随时查看

真实案例 演绎技巧，展示方法

法律依据 常用法规，方便翻阅

索赔技巧和赔偿计算标准丛书 08



工伤索赔

索赔技巧和赔偿计算标准

罗 灿 编著

法律出版社
LAW PRESS · CHINA

图书在版编目(CIP)数据

工伤索赔技巧和赔偿计算标准/罗灿编著. —北京:
法律出版社, 2012. 3

(索赔技巧和赔偿计算标准系列丛书)

ISBN 978 - 7 - 5118 - 3261 - 0

I. ①工… II. ①罗… III. ①工伤事故—索赔—中国
②工伤事故—赔偿—标准—中国 IV. ①D922. 544

中国版本图书馆 CIP 数据核字(2012)第 041430 号

工伤索赔技巧和赔偿计算标准
罗 灿 编著

编辑统筹 大众出版社
策划编辑 耿旭冉
责任编辑 耿旭冉
装帧设计 乔智炜

© 法律出版社·中国

出版 法律出版社

开本 A5

总发行 中国法律图书有限公司

印张 11.375

经销 新华书店

字数 276千

印刷 永恒印刷有限公司

版本 2012年5月第1版

责任印制 沙 磊

印次 2012年5月第1次印刷

法律出版社/北京市丰台区莲花池西里7号(100073)

电子邮件/info@lawpress.com.cn

销售热线/010-63939792/9779

网址/www.lawpress.com.cn

咨询电话/010-63939796

中国法律图书有限公司/北京市丰台区莲花池西里7号(100073)

全国各地中法图分、子公司电话:

第一法律书店/010-63939781/9782

西安分公司/029-85388843

重庆公司/023-65382816/2908

上海公司/021-62071010/1636

北京分公司/010-62534456

深圳公司/0755-83072995

书号:ISBN 978 - 7 - 5118 - 3261 - 0

定价:28.00元

(如有缺页或倒装,中国法律图书有限公司负责退换)

修订再版说明

此次再版,我们着重做了以下四个方面的修订:

1. 更新法律

我国依然处于转型时期,社会发展迅速,变迁剧烈,这使得我们的法律更新速度很快,更新范围很大。有关工伤保险和工伤索赔方面的法律同样如此。这次修订,便体现了相关法律法规的修改。特别是根据自2011年1月1日起施行的《工伤保险条例》,《工伤认定方法》,《非法用工单位伤亡人员一次性赔偿办法》,2011年12月31日修订并施行的《中华人民共和国职业病防治法》,2011年7月1日起施行的《中华人民共和国社会保险法》以及《实施〈中华人民共和国社会保险法〉若干规定》,修正了与工伤保险和工伤索赔相关的法律内容。

2. 增补标准

损害赔偿计算用到的数据,根据《中国统计年鉴》增加了2009年和2010年的数据。增加了“城镇居民人均可支配收入”和“农村居民家庭人均纯收入”两个表格。差旅费标准,不少省市有了新规定,根据这些新规,更正了部分数据。

3. 弥补疏漏

我们在吸收借鉴并认真研究的基础上,对第一版当中出现的错误和缺漏进行全面细致的修改。

4. 润色文字

对第一版当中的个别不够通俗的地方,予以重写;个别用词、用语不当以及排版印刷当中出现的问题,我们此次也都进行了修改。

当然,尽管我们已经尽了最大的努力,也希望能够把错误率降到

最低,仍会存在些许不足和错误之处。我们恳请广大读者提出宝贵意见,以便我们在下一次的修订过程中予以改正。

2012年4月

出版说明

帮助读者解决法律难题是我们一如既往追求的出版理念,维护弱势群体根本权益是我们始终不改的终极目标。

立足于读者最关心的问题

完全以“**解决问题**”为中心,与读者处理纠纷、维护权益的思路和想法彻底吻合。读者最关心的往往是经济利益,就先讲解“**索赔技巧**”,**解决读者该如何索要赔偿的问题**;再介绍如何计算赔偿金和计算的标准,**解决读者该索要多少的问题**。这样一来,通过本书,读者基本上能够最大可能地维护自己的金钱利益。

充分满足读者的需求

通过以下方式最大限度地满足读者需求:第一,语言上,通俗易懂、贴近生活;第二,结构上,逻辑清晰、层次分明;第三,内容上,重点突出、注重细节;第四,体例上,方便查阅、易于参考。

主要内容和亮点特色

【索赔技巧】 从法律纠纷的全局出发,总结出要注意的要点和技巧,并加以深入浅出的讲解。

【赔偿计算】 从计算公式、法律规定、相关证据、支付方式、计算举例等方面详加解释,让读者**既能够轻松计算,还明白为什么这样算**。

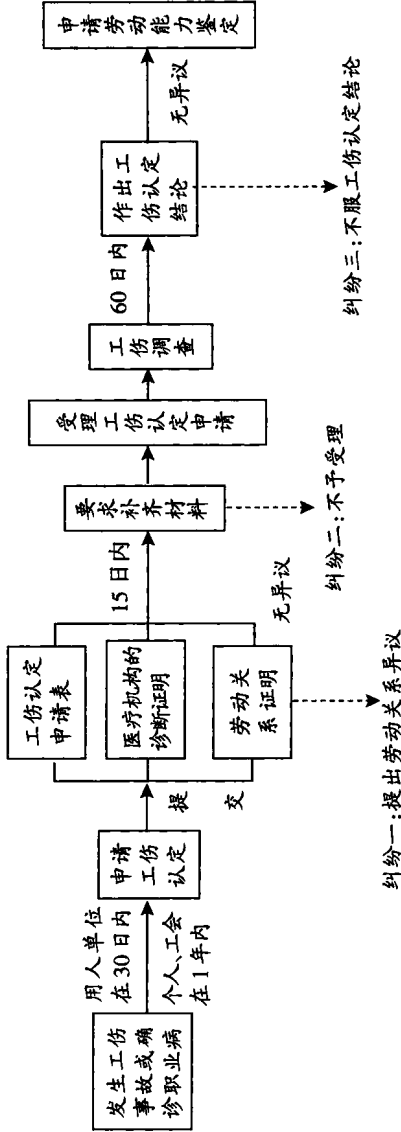
【计算标准】 把计算中用到的职工年人均工资、居民家庭平均每人全年消费性支出、丧葬费标准等数据以表格的形式列出,便于参考。

【真实案例】 通过真实案例演示的形式,采用文中附加注解的方法,引领读者一点一点地具体掌握索赔的技巧和计算的方法。

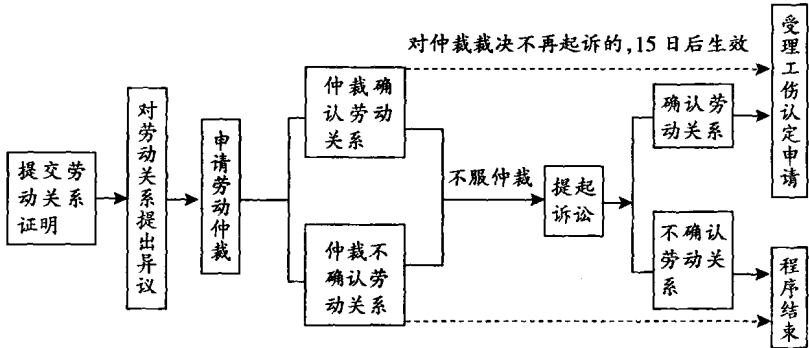
【法律依据】 把相关的法律文件汇集整理,便于读者查阅、翻看。

工伤索赔流程图

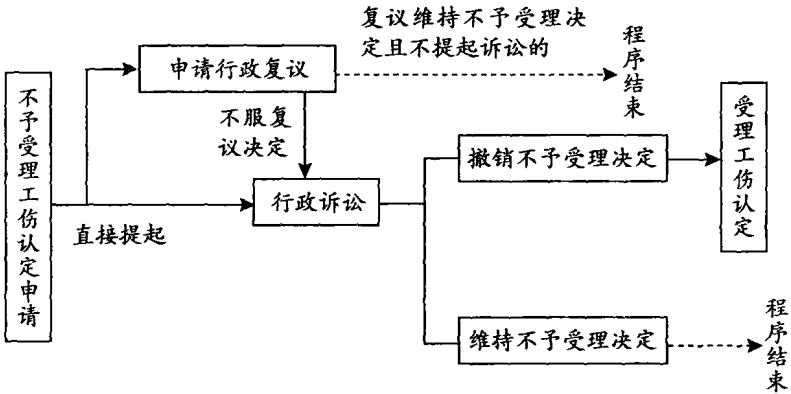
工伤认定流程图



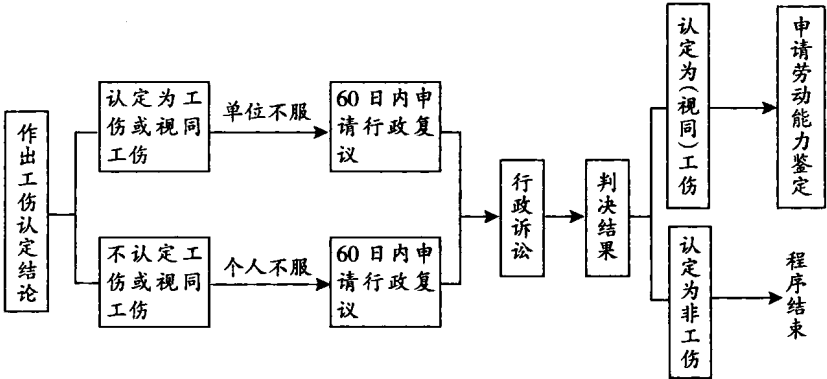
提出劳动关系异议处理流程图



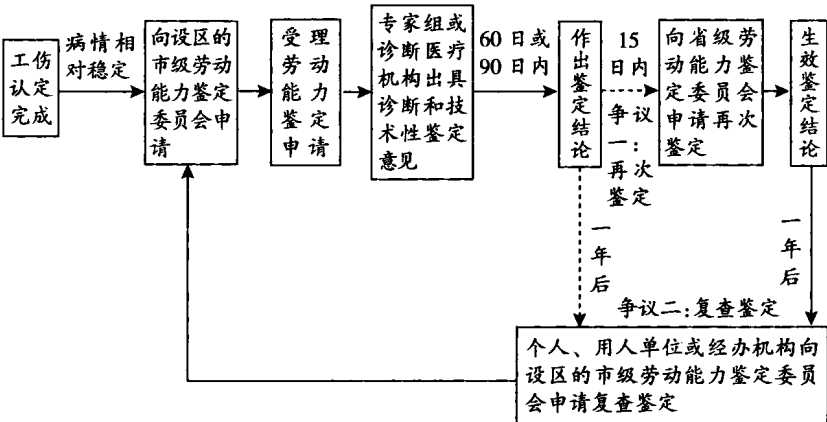
工伤认定申请不予受理时的流程图



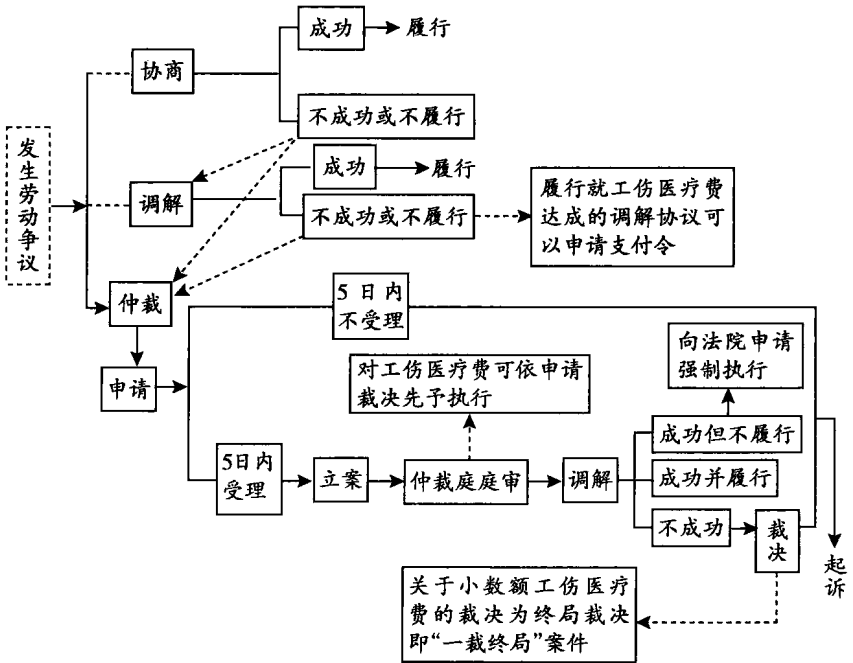
不符工伤认定结论时的流程图



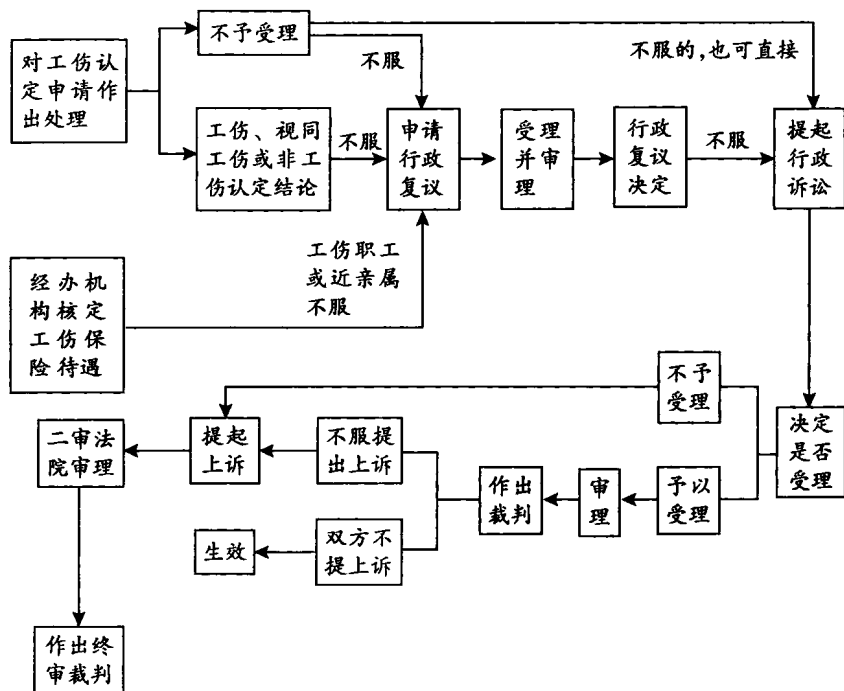
劳动能力鉴定流程图



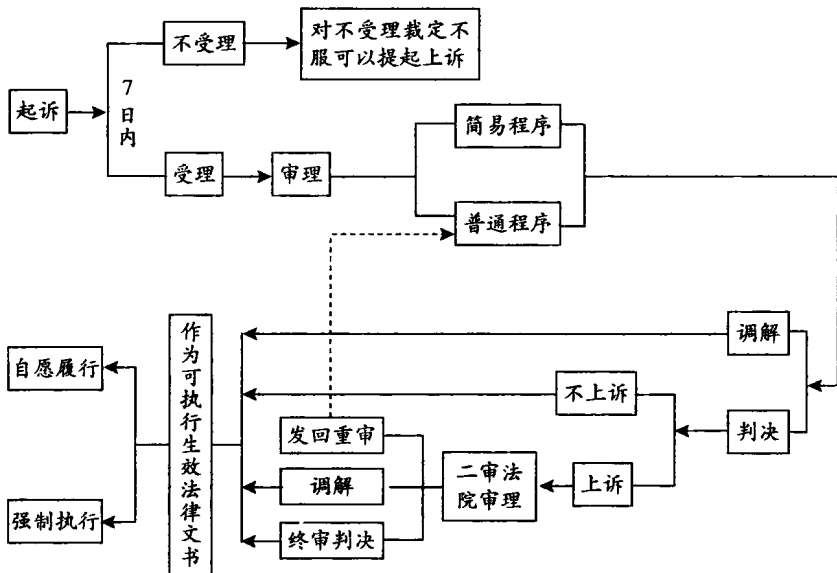
处理劳动争议流程图



行政争议处理流程图



诉讼流程图



工伤保险待遇一览表

项 目		待 遇			备 注		
		计算基数	月份比例	支付渠道			
医疗期间	停工留薪		12个月	用人单位	最长 24 个月,原工资福利待遇不变,期满仍需治疗,继续享受工伤医疗待遇		
	医疗费用		100%	基金	单位和职工个人垫付,工伤认定后按范围报销		
	伙食补助	本单位因公出差住院伙食补助标准	70%	用人单位			
	转院费用	按本单位因公出差标准		用人单位	交通、食宿费用		
医疗终结	辅助器具	按国家规定标准(鉴定委员会确认)		基金	假肢、假眼、假牙、矫正器、轮椅等		
	护理费	完全护理	本地上年度职工月平均工资	50%	基金	按月计发	
		大部分护理	本地上年度职工月平均工资	40%	基金	按月计发	
		部分护理	本地上年度职工月平均工资	30%	基金	按月计发	
	一至四级	一次性伤残补助金	一级	本人工资	24个月	基金	本人工资:指工伤职工因工受伤或患职业病前 12 个月平均月缴费工资。本人工资高于统筹地区职工平均工资 300%,按 300% 计算;或低于统筹地区平均工资 60%,按 60% 计算
			二级	本人工资	22个月	基金	
			三级	本人工资	20个月	基金	
四级			本人工资	18个月	基金		
	每月伤残津贴	一级	本人工资	90%	基金	伤残津贴低于当地最低工资标准的,由工伤基金补足差额。职工因工伤残一至四级的,由用人单位和职工个人以伤残津贴为基数,缴纳基本医疗保险费	
		二级	本人工资	85%	基金		
		三级	本人工资	80%	基金		
		四级	本人工资	75%	基金		

续表

项 目			待 遇			备 注	
			计算基数	月份比例	支付渠道		
医疗终结	一至四级	未参加工伤保险职工的一次性工伤医疗补助金	一级			用人单位	未参加工伤保险的职工因工受伤达到一至四级伤残的,其工伤保险长期待遇可实行一次性支付或长期支付两种办法。一次性支付需由工伤职工本人提出,与用人单位解除或者终止劳动关系,并与用人单位签订协议,终止工伤保险关系。具体标准由各省、自治区、直辖市人民政府规定,但不得低于条例规定的待遇,通常为本地上年度职工月平均工资的若干个月工资
			二级			用人单位	
			三级			用人单位	
			四级			用人单位	
	五至六级	一次性伤残补助金	五级	本人工资	16个月	基金	
			六级	本人工资	14个月	基金	
		每月伤残津贴	五级	本人工资	70%	用人单位	用人单位安排适当工作;难以安排工作的,按月享受
			六级	本人工资	60%	用人单位	
		一次性工伤医疗补助金	五级			用人单位	职工本人提出终止或解除劳动关系时,由用人单位支付。具体标准由各省、自治区、直辖市人民政府规定,通常为本地上年度职工月平均工资的若干个月工资
			六级			用人单位	
		一次性伤残就业补助金	五级			用人单位	
			六级			用人单位	
	七至十级	一次性伤残补助金	七级	本人工资	12个月	基金	
			八级	本人工资	10个月	基金	
			九级	本人工资	8个月	基金	
			十级	本人工资	6个月	基金	

续表

项 目			待 遇			备 注
			计算基数	月份比例	支付渠道	
医疗终结	七至十级	七级			用人单位	合同期满终止或职工本人提出解除劳动合同时,由用人单位支付。具体标准由各省、自治区、直辖市人民政府规定,通常为本地上年度职工月平均工资的若干个月工资
		八级			用人单位	
		九级			用人单位	
		十级			用人单位	
	一次性工伤医疗补助金	七级			用人单位	
		八级			用人单位	
		九级			用人单位	
		十级			用人单位	
因工死亡	丧葬费		本地上年度职工月平均工资	6个月	基金	停工留薪期内死亡或1~4级伤残职工留薪期满后死亡享受
	一次性工亡补助金		本地上年度职工月平均工资	48~60个月	基金	具体标准由统筹地区人民政府规定,报省、自治区、直辖市人民政府备案
	供养亲属抚恤金	配偶	职工生前工资	每月40%	基金	1. 停工留薪期内死亡或1~4级伤残职工留薪期满后死亡享受。 2. 抚恤金总额不超过死者本人工资。 3. 按月支付
		其他亲属	职工生前工资	每月30%	基金	
		孤寡老人、孤儿	上述标准基础上加发	每月10%	基金	

伤残十个等级一表通

国家质量监督检验检疫总局、国家标准化委员会于2006年11月发布、2007年5月1日实施的《劳动能力鉴定——职工工伤与职业病致残等级》是我国关于劳动能力丧失程度的推荐性国家标准,将职工工伤与职业病致残划分为10个等级,该标准对10个等级的伤残具体认定标准作了详细规定。

伤残等级划分标准表

等级	评定标准
一级	器官缺失或功能完全丧失,其他器官不能代偿,存在特殊医疗依赖,完全或大部分护理依赖
二级	器官严重缺损或畸形,有严重功能障碍或并发症,存在特殊医疗依赖,大部分护理依赖
三级	器官严重缺损或畸形,有严重功能障碍或并发症,存在特殊医疗依赖,部分护理依赖
四级	器官严重缺损或畸形,有严重功能障碍或并发症,存在特殊医疗依赖,部分护理依赖或无护理依赖
五级	器官大部分缺损或明显畸形,有较重功能障碍或并发症,存在一般医疗依赖,无护理依赖
六级	器官大部分缺损或明显畸形,有中等功能障碍或并发症,存在一般医疗依赖,无护理依赖
七级	器官大部分缺损或畸形,有轻度功能障碍或并发症,存在一般医疗依赖,无护理依赖
八级	器官部分缺损,形态异常,轻度功能障碍,存在一般医疗依赖,无护理依赖
九级	器官部分缺损,形态异常,轻度功能障碍,无医疗依赖或者存在一般医疗依赖,无护理依赖
十级	器官部分缺损,形态异常,无功能障碍,无医疗依赖或者存在一般医疗依赖,无护理依赖

工伤赔偿金总额速算表

伤残等级：_____ 伤残

项 目	摘 要	金额
1. 医疗费	诊疗金额 + 药品金额 + 住院服务费金额 + 其他, 附单据 _____张_____元	
2. 住院伙食 补助费	本单位因公出差伙食补助标准的 70% × 人数 × 天数	
3. 交通食宿 费	本单位职工因公出差交通费标准 × 往返次数 + 本单位职工 因公出差住宿费标准 × 天数 + 本单位职工因公出差伙食费 标准 × 天数, 附单据_____张_____元	
4. 残疾辅助 器具费	普通适用器具的合理费用 × 器具数量, 用具费用_____ 元, 安装及更换费用_____元	
5. 停工留薪 期间的工资 福利	等于工伤职工受伤前的工资福利待遇	
6. 生活护理 费	评残前: 由单位派人护理, 如果单位不派人护理, 可计算赔 偿生活护理费 = 护理人收入 × 护理人数 × 护理期限; 评 残后: 护理费赔偿金额 = 统筹地区上年度职工月平均工 资(元/月) × 50% (完全不能自理) 40% (大部分不能自理) 30% (部分不能自理)。 住院_____天, 每天_____元, 计_____元	
7. 各级伤残 待遇 (伤残津 贴、伤残 补助金、 退休)	伤残等级一到十级有一次性伤残补助金; 伤残等级一到六 级有伤残津贴(不低于当地最低工资标准); 一次性工伤医 疗补助金和伤残就业补助金由用人单位支付, 具体标准由 省、自治区、直辖市人民政府规定	
8. 丧葬补助 金	受诉法院所在地上一年度职工月平均工资标准 × 6 个月, 金额_____元	