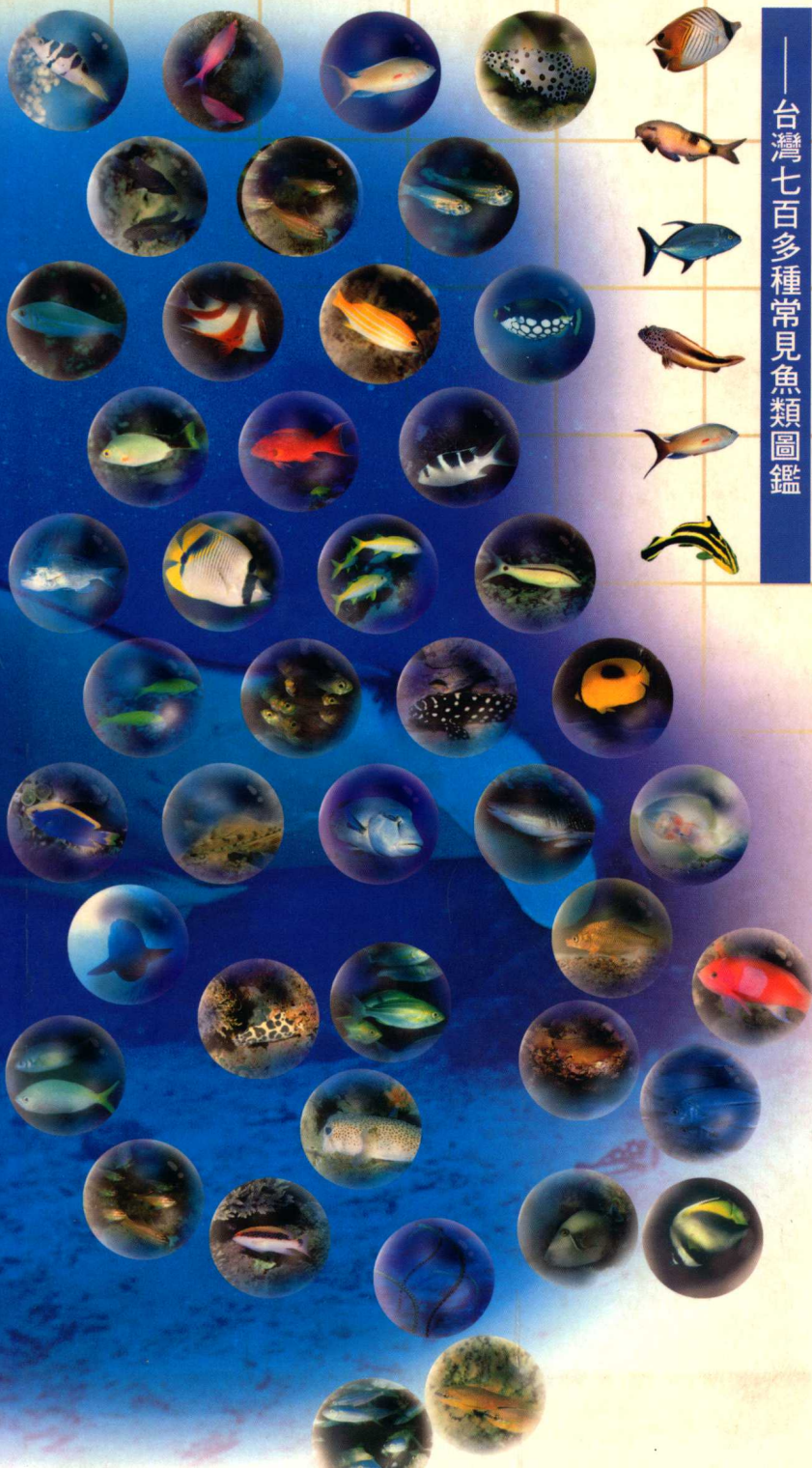


# 魚類圖鑑

——台灣七百多種常見魚類圖鑑

邵廣昭、陳靜怡◆著 台灣館編輯室◆製作

- 外型大類辨識，檢索更快速
- 簡明生態圖例，查核更容易
- 精繪特徵線圖，識別更清楚
- 演化分類鋪陳，脈絡更分明





# 魚類世界，開門！



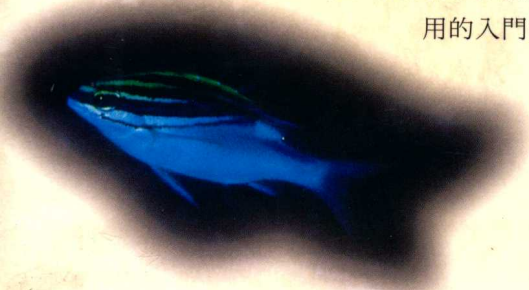
## 1. 《魚類入門》 觀察家 9

不管是在餐桌上，到魚市場或水族館，甚至下海潛水嬉游，我們總有許多機會接觸各式各樣的魚類。然而屬於海島子民的你，對於魚類世界的認識有多少呢？可知道飛魚怎麼飛？燈籠魚如何發光？海馬藉什麼傳情達意嗎？想瞭解魚類的愛情物語、不可思議的變裝機制與千奇百怪的覓食絕招嗎？本書認識篇溯古通今，全面透視魚類；環境篇掌握魚類的棲地與分布，帶你認識魚類的家；觀察篇一次傳授五十六科魚類辨識要訣，並探討演化的秘密與有趣的生態；附錄則提供到魚市場、水族館，或下海潛水適用的魚類觀察行動指南。



## 2. 《魚類圖鑑》 觀察家 10

被藍藍海水包圍的台灣，雖然只有全球陸地總面積的萬分之三，卻擁有相當豐富的魚類資源，其中海水魚即達2500種，占全世界海洋魚類總數的十分之一，加上淡水魚類，的確確是名符其實的魚類寶庫！不過也由於魚類的種類多，要一一認識牠們談何容易。因此本書除一般科別、中名、學名查索法外，特別針對入門者精心規劃了「形態大類辨識法」，以具體的魚型特徵，清楚分明的編排歸類，幫助讀者縮小查索範圍。全書共收錄760多種台灣常見魚類資料，涵蓋36個目，162個科，有近1700張生態照、標本照與特徵線圖，是認識台灣魚類世界最方便實用的入門圖鑑，也是進行魚類觀察、鑑定時最有利的工具書。



ISBN 957-32-5106-X (388)



T7010

NT\$780

國家圖書館出版品預行編目資料

魚類圖鑑：臺灣七百多種常見魚類圖鑑／邵廣昭，  
陳靜怡著. -- 初版. -- 臺北市：遠流，  
2003〔民92〕  
面；公分. --  
含索引  
ISBN 957-32-5106-X（精裝）

1. 魚 - 臺灣 - 圖錄

388.51232

92020523



## 魚類圖鑑——台灣七百多種常見魚類圖鑑

作者——邵廣昭·陳靜怡

主編——黃靜宜

美術主編——陳春惠

副主編——張詩薇

編輯（二版修訂）——朱惠菁

發行人——王榮文

出版發行——遠流出版事業股份有限公司 台北市南昌路2段81號6樓

郵撥：0189456-1 電話：(02) 2392-6899 傳真：(02) 2392-6658

著作權顧問——蕭雄淋律師

法律顧問——王秀哲律師·董安丹律師

輸出印刷——中原造像股份有限公司

裝訂——中原造像股份有限公司

2003年12月1日 初版一刷

2004年5月5日 二版一刷

行政院新聞局局版臺業字第1295號

定價780元（缺頁或破損的書，請寄回更換）

著作權所有·翻印必究 Printed in Taiwan

ISBN 957-32-5106-X

YL 遠流博識網 <http://www.ylib.com> E-mail: [ylib@ylib.com](mailto:ylib@ylib.com)

# 魚類圖鑑

——台灣七百多種常見魚類圖鑑

邵廣昭·陳靜怡◆著  
台灣館編輯室◆製作



江南大学图书馆



91387114



日本財団支援

笹川良一記念文庫

財団法人日本科学協会

遠流出版公司

R781.2 / 1





# 目錄

4  
如何使用本書？



10  
魚類外部形態用語圖解

14  
形態大類辨識法

33  
盲鰻綱

33  
盲鰻目  
盲鰻科 ..... 34

35  
軟骨魚綱

35  
銀鮫目  
銀鮫科 ..... 36  
長吻銀鮫科 ..... 36

37  
異齒鮫目  
異齒鮫科 ..... 38

39  
鬚鮫目 (鬚鮫目)  
斑鰩鮫科 ..... 40  
鬚鮫科 ..... 40  
天竺鮫科 ..... 41  
豹紋鮫科 ..... 42  
鯨鮫科 ..... 42

43  
白眼鮫目 (真鯊目)  
貓鮫科 ..... 44  
原鮫科 ..... 45  
皺唇鮫科 ..... 46  
白眼鮫科 (真鯊科)  
..... 47  
丫髻鮫科 ..... 48

49  
鼠鮫目 (鼠鯊目)  
狐鮫科 ..... 50  
鼠鮫科 ..... 50

51  
六鰓鮫目 (六鰓鯊目)  
六鰓鮫科 ..... 52  
皺鰓鮫科 ..... 52

53  
棘鮫目 (角鯊目)  
鰲鮫科 ..... 54  
尖鰭鮫科 (刺鯊科)  
..... 55  
棘鮫科 ..... 56

57  
琵琶鮫目 (扁鯊目)  
琵琶鮫科 ..... 58

59  
鮪鮫目 (鮪目)  
犁頭鮪科 ..... 60  
雙鰭電鮪科 ..... 61  
六鰓鮪科 ..... 62  
鮪科 ..... 63  
土鮪科 ..... 63  
鳶鮪科 ..... 65  
蝠鮪科 ..... 66



67  
硬骨魚類  
輻鰭魚綱  
67  
海鯢目  
海鯢科 ..... 68  
大眼海鯢科 ..... 68

69  
北梭魚目  
北梭魚科 ..... 70

71  
鰻鱺目  
鰻鱺科 ..... 72  
海鱈科 ..... 73  
蛇鰻科 ..... 79  
海鰻科 ..... 80  
康吉鰻科 ..... 81

83  
鮮形目  
鯉科 ..... 84

鋸腹鱒科 ..... 86  
鮭科 ..... 86

89  
鼠鱷目  
鼠目魚科 ..... 90  
鼠鱷科 ..... 90



91  
鯉形目  
鯉科 ..... 92  
爬鮡科 ..... 106  
鮡科 ..... 107

109  
鯰形目  
鱮科 ..... 110  
鮠科 ..... 110  
鬚鮠科 ..... 111  
海鮠科 ..... 111  
鰻鮠科 ..... 112  
棘甲鮠科 ..... 112

113  
胡瓜魚目  
胡瓜魚科 ..... 114  
水珍魚科 ..... 114

115  
鮭形目  
鮭科 ..... 116

117  
巨口魚目  
褶胸魚科 ..... 118  
巨口魚科 ..... 118

119  
仙女魚目  
仙女魚科 ..... 120  
狗母魚科 ..... 120

2



123

**燈籠魚目**

燈籠魚科 .....124

125

**月魚目**

月魚科 .....126

皇帶魚科 .....126

127

**鼬鰩目**

隱魚科 .....128

鼬鰩科 .....128

129

**鮫鱈目**

鮫鱈科 .....130

躑魚科 .....130

蝙蝠魚科 .....132

133

**鱷目**

鱷科 .....134

137

**銀漢魚目**

銀漢魚科 .....138

139

**頷針魚目**

青鱗科 .....140

鶴鱗科 .....140

竹刀魚科 .....142

飛魚科 .....142

鱗科 .....144

145

**鱗形目**

胎鱗科 .....146

147

**金眼鯛目**

松毬魚科 .....148

燧鯛科 .....148

金鱗魚科 .....149

153

**刺魚目**

海蛾魚科 .....154

剃刀魚科 .....154

海龍科 .....155

管口魚科 .....157

馬鞭魚科 .....158

蝦魚科 .....158

159

**合鰓目**

合鰓魚科 .....160

161

**鮎形目**

鮎科 .....162

角魚科 .....170

鮎科 .....170

173

**鱸形目**

雙邊魚科 .....174

鮪科 .....175

准雀鯛科 .....186

七夕魚科 .....187

大眼鯛科 .....188

天竺鯛科 .....189

沙鯪科 .....197

弱棘魚科 .....198

印魚科 .....199

海鱷科 .....200

鯢鰵科 .....200

鱺科 .....201

鰻科 .....210

笛鯛科 .....212

松鯛科 .....223

銀鱸科 .....223

仿石鱸科 .....225

鯛科 .....230

龍占科 .....234

金線魚科 .....238

馬鮫科 .....243

石首魚科 .....244

羊魚科 .....249

擬金眼鯛科 .....254

大眼鰈科 .....255

雞籠鰈科 .....256

蝴蝶魚科 .....257

蓋刺魚科 .....270

舵魚科 .....276

魴科 .....279

湯鯉科 .....280

石鯛科 .....281

鱸科 .....282

鷹斑鯛科 .....284

慈鯛科 .....285

雀鯛科 .....286

隆頭魚科 .....305

鸚哥魚科 .....328

絲鰭鱗科 .....333

擬鱸科 .....333

瞻星魚科 .....336

三鰭鰩科 .....337

鰩科 .....338

喉盤魚科 .....341

鼠鱗科 .....343

塘鱧科 .....345

鰕虎科 .....347

小帶鰩科 .....364

白鰈科 .....366

金錢魚科 .....368

臭肚魚科 .....368

角蝶科 .....370

刺尾鯛科 .....371

魴科 .....379

蛇鯖科 .....380

帶魚科 .....382

鯖科 .....382

劍旗魚科 .....386

長鯧科 .....388

鰈科 .....388

鬥魚科 .....389

鰻科 .....390

391

**鰈形目**

鰈科 .....392

鯡科 .....392

牙鯡科 .....395

鰈科 .....396

冠鰈科 .....397

鰈科 .....397

舌鰈科 .....400

401

**鮪形目**

鱗鮪科 .....402

單棘鮪科 .....404

箱鮪科 .....407

四齒鮪科 .....408

二齒鮪科 .....413

翻車鮪科 .....414

名詞解釋 .....415

中名索引 .....417

英名索引 .....428

後記 .....441



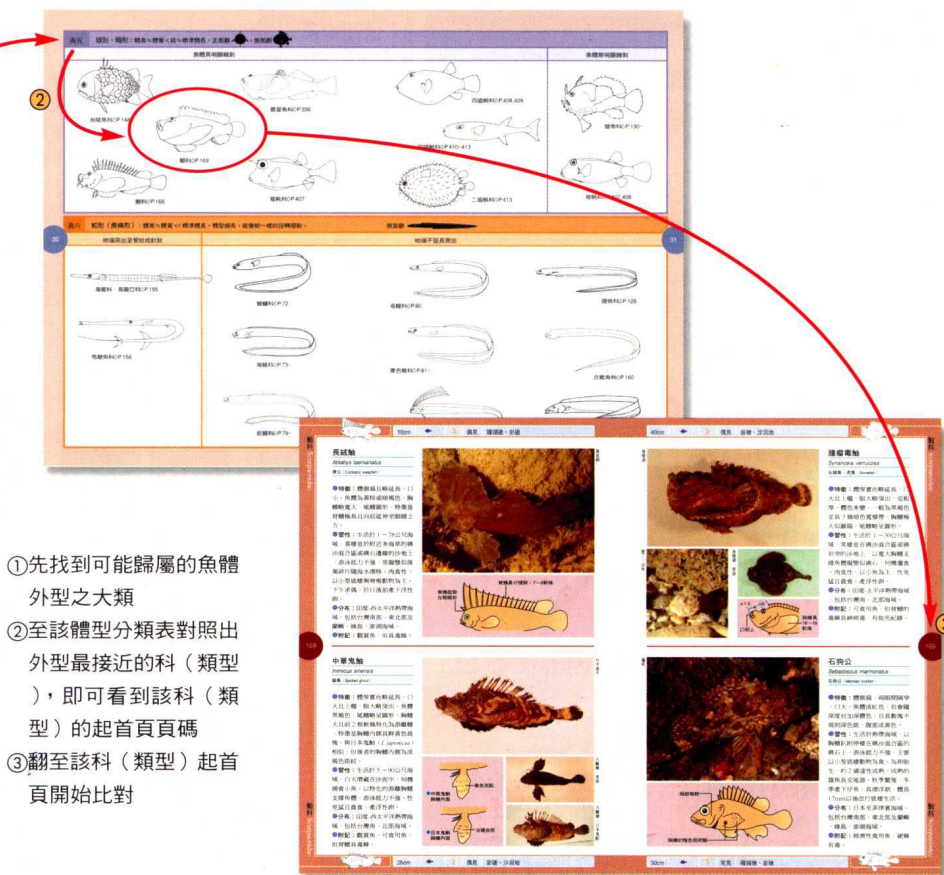




根據演化先後的脈絡依序出現，並以科為基本的分類單元，按照科別來介紹各魚種。分類系統原則上以J.S. Nelson 1994的《世界的魚類》(Fishes of the World)第三版及「台灣魚類資料庫」(fishdb.sinica.edu.tw)為準。內容中提到的各科中文名與魚種中文名，則優先採用目前台灣較為熟悉常用者。

本書的主要功能是為了協助讀者區分鑑定出某一魚種的正確身分。為因應不

同程度的讀者需求，書中提供了三種查詢方法。初入門者可使用「形態大類辨識法」，已具基礎者則可視需要由目錄頁或中名(英名)索引來查詢。此外，在描述魚類時，常會使用一些固定的辭彙，「魚類外部形態用語圖解」(P.10)以圖繪提示了較一般性的部位及構造名稱，書末的「名詞解釋」(P.415)則進一步整理、解說相關的專有名詞，兩者相互參照，當更能掌握書中的內容。



- ①先找到可能歸屬的魚體外型之大類
- ②至該體型分類表對照出外型最接近的科(類型)，即可看到該科(類型)的起首頁頁碼
- ③翻至該科(類型)起首頁開始比對





## 格式介紹

- 檢索書眉：以不同顏色的邊框作為各「目」的區分，邊角的內容則分為兩個部分，直走的是科中文名與科名（拉丁文）；橫排的是該魚種所屬之科的檢索示意圖，可作為快速查詢的簡便工具。

- 特徵：包括魚體的外型、體色及重要特徵描述。若有介紹近似種，則提示主要的差異特徵。

- 習性：包括該種魚類在自然界中的棲息環境、運動方式、食性（相關說明見P.9）、繁殖，及其他特殊生態行為。

- 分布：說明該種魚類在全世界水域的分布情形，及其在台灣水域的分布狀態。（相關說明見P.9）

- 中名：以「台灣魚類資料庫」（fishdb.sinica.edu.tw）之名稱為準，如果與中國大陸的稱呼不一致，則優先採用目前台灣較為熟悉慣用者，除非中國大陸的稱法在台灣亦已普遍使用，或台灣的名稱不十分理想時，才並列或直接選用中國大陸之中名。

- 學名（說明詳見P.8）

- 俗名：中文俗名以台灣魚市場或漁民、釣客常用之名稱為準，英文俗名則以FishBase網站或一般英文慣用名稱為準。

- 生態習性表：包括最大體長、群游性、日夜習性、出現頻度及棲息地（活動水層）等5個部分，扼要整理該種魚類的生態習性，方便快速檢視。（完整說明詳見P.8）

- 照片：全書以生態照片為主，標本照片為輔；魚種因性別或成長階段的不同而在外觀形態上有所差異時，則盡可能提供相關之圖像紀錄。若文中有介紹近似種，其照片亦會一併出現。

- 特徵圖：視情況需要，以圖示輔助說明該種魚類（及近似種）的重要辨識特徵，特別是不易用文字清楚說明者。

- 附記：說明人類對該種魚類的利用方式（相關說明見P.9）、漁法；該種魚類是否具有毒性或攻擊人的紀錄，以及是否為保育類動物等。





## 【生態習性表說明】

1.5cm



偶見

珊瑚礁、岩礁

①

②

③

④

⑤

### ①最大體長

標示該種魚類所能生長或被發現的最大魚體全長

### ②群游性

簡示該種魚類在自然水域中的群游性

在自然界中經常單獨活動者。

在自然界中經常成對活動者。

小群群游，在自然界中被發現的群體少於100尾。

大群群游，在自然界中被發現的群體多於100尾。

### ③日夜習性

簡示該種魚類在自然水域中的主要活動時間

主要在白天活動或覓食的

日行性魚類。

主要在晚上活動或覓食的夜行性魚類。

無明顯區分在日間或夜間活動的魚類。

不詳：目前尚無資料。

### ④出現頻度

簡示該種魚類在自然水域或各港口、魚市場可能被發現的頻度

常見：在某一海域或某一特定棲息地或魚市場經常可見。

偶見：在某一海域或某一特定棲息地或魚市場偶可見到。

少見：零星出現在某一海域或某一特定棲息地或魚市場。

### ⑤棲息地（活動水層）

簡示該種魚類在自然界中的棲息環境

淡水：幾乎不含鹽分的水，例如河川、溪流、水庫、湖泊、池塘等。

河口：河川與海洋的交界地區，鹽分變動範圍介於1~35%的區域。

潮間帶：大潮時高潮線至低潮線的範圍。

珊瑚礁：水深100公尺以內且海底底質為珊瑚礁的海域。

岩礁：水深100公尺以內且海底底質為岩石礁塊的海域。

沙泥地：水深200公尺以內且海底底質為沙地或泥質的海域，包括大陸棚在內。

大洋表層：遠洋區水域深度在1~200公尺的範圍。

大洋中層：遠洋區水域深度在200~1000公尺的範圍。

大洋底層：遠洋區水域深度在1000公尺以下的範圍。

【學名】以拉丁文所寫的國際通用名稱，至少包含屬名和種小名兩個字。有時，種小名之後還會出現亞種名等。以下就以本書出現的幾種情形，略加說明。

【例一】眼斑海葵魚 *Amphiprion ocellaris* (◇P.287)

①

②

①第一個斜體字「*Amphiprion*」是眼斑海葵魚的「屬名」，字頭一律用大寫。

②第二個斜體字「*ocellaris*」是眼斑海葵魚的「種小名」，一律用小寫。

【例二】台灣鱒（櫻花鉤吻鮭） *Oncorhynchus masou formosanus* (◇P.116)

①

②

①第一個、第二個斜體字是台灣鱒的「屬名」與「種小名」

②種小名的後面若加上第三個斜體字「*formosanus*」是「亞種名」。

【例三】琵琶鼠 *Pterygoplichthys* sp. (◇P.112)

①

②

①斜體字「*Pterygoplichthys*」是琵琶鼠的「屬名」。

②其後的正體字「sp.」表示尚不能確定這一種魚類的正式身分。

## 【食性】

草食性：以水生維管束植物或藻類為主要食物。

肉食性：以脊椎或無脊椎動物為主要食物。

雜食性：兼食動物性和植物性食物。

## 【人為利用】

可食用魚：無毒或微毒且偶爾在魚市場中販賣或當地漁民食用的魚類。

經濟性食用魚：經常在魚市場中販賣或經過大量人工繁養殖的魚種。

觀賞魚：在一般小型水族館或大型水族館中容易見到的魚類。

## 【世界海洋的區分】

太平洋：亞洲、澳洲與美洲大陸所包圍的廣大海域。北至白令海峽，南至南緯40度，東至南、北美洲大陸沿岸，西至麻六甲海峽。

大西洋：美洲、歐洲與非洲大陸所包圍的廣大海域。北至格陵蘭北端，南至南緯40度，東至直布羅陀海峽，西至南、北美洲大陸沿岸。

西太平洋：以夏威夷群島作為分界，包括夏威夷群島，以西至麻六甲海峽的海域。

東太平洋：以夏威夷群島作為分界，不包括夏威夷群島，以東至南、北美洲大陸沿岸。

印度-太平洋：印度洋與太平洋兩大洋海域，包括紅海。

印度-西太平洋：印度洋與西太平洋海域，包括紅海。



## 【台灣海域的區分】

南部：一般係指墾丁國家公園海域的範圍，但包括小琉球海域。

北部：淡水河至和平島的海域，包括彭佳嶼、馬祖海域。

東北部：大約為東北角風景管理區海域的範圍，包括龜山島海域。

東部：東北角風景管理區至墾丁國家公園的中間海域，包括蘭嶼、綠島。

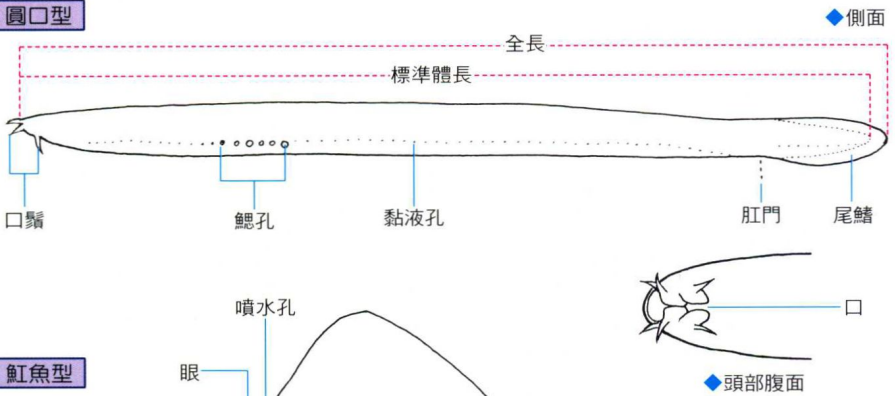
西部：淡水河至墾丁國家公園的中間海域，包括澎湖、金門海域。





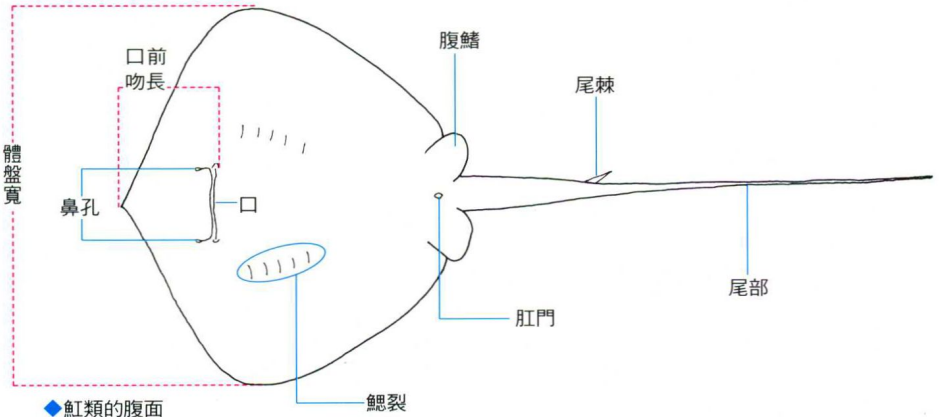
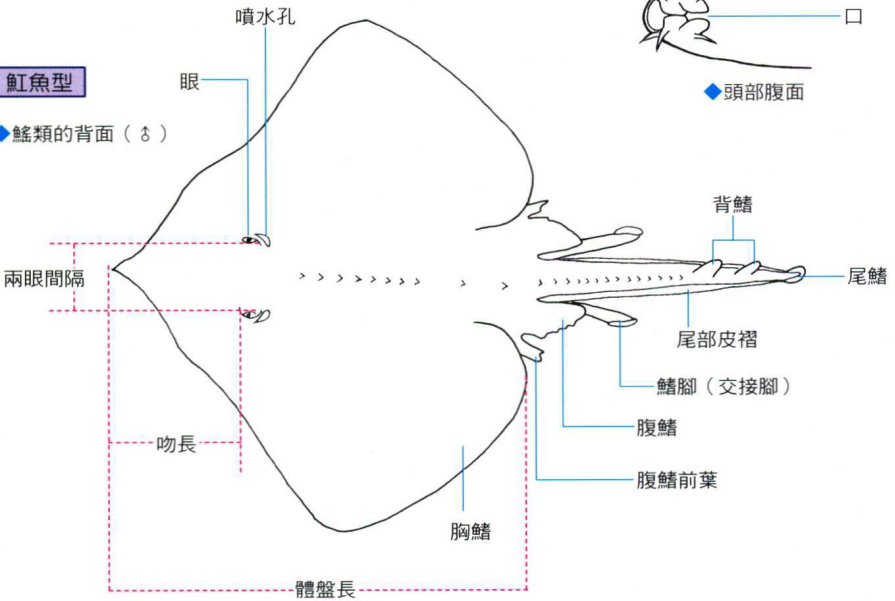
# 魚類外部形態用語圖解

## 圓口型

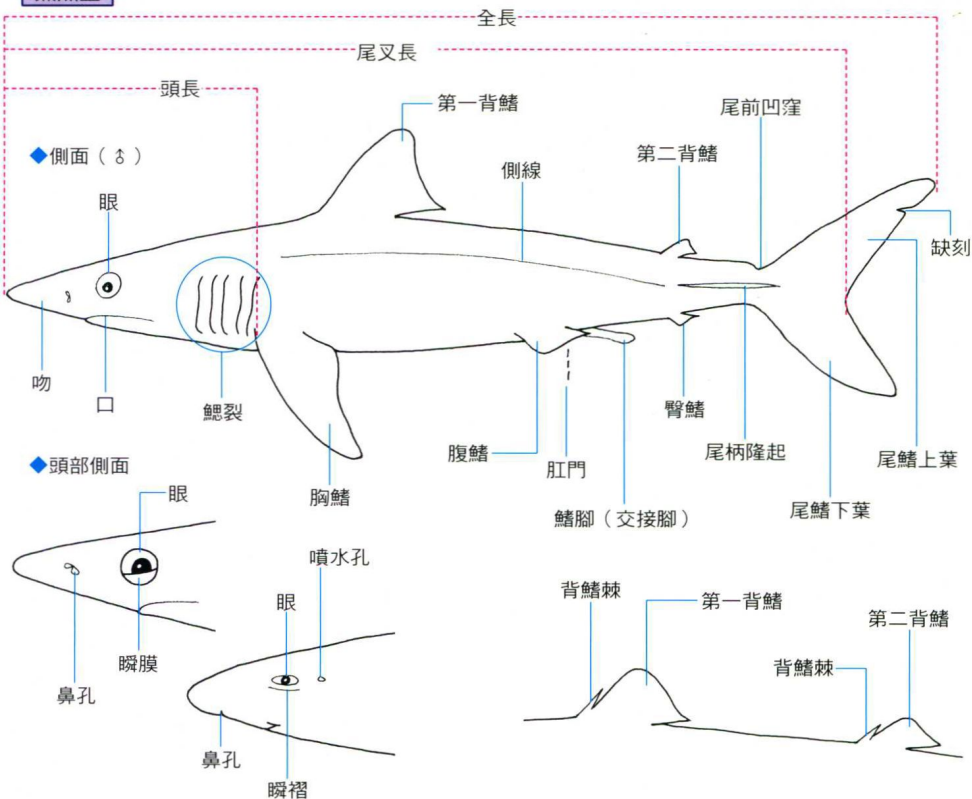


## 缸魚型

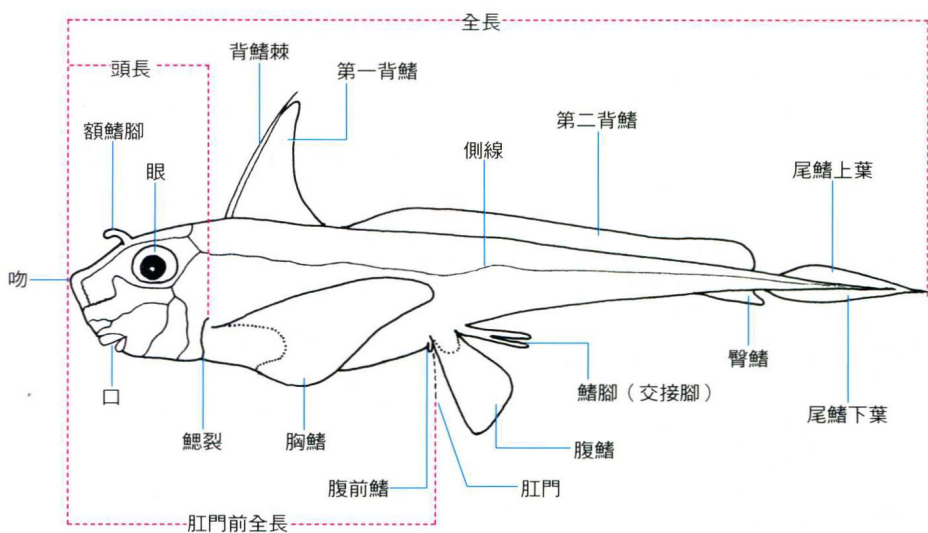
### ◆鯉類的背面 (♂)



**鯊魚型**



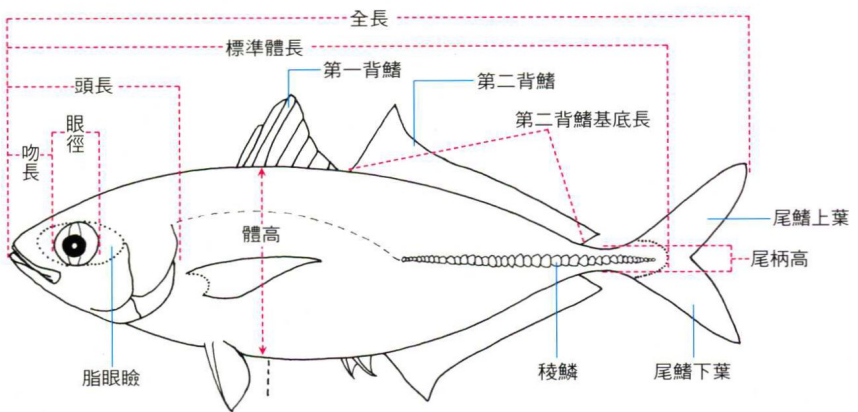
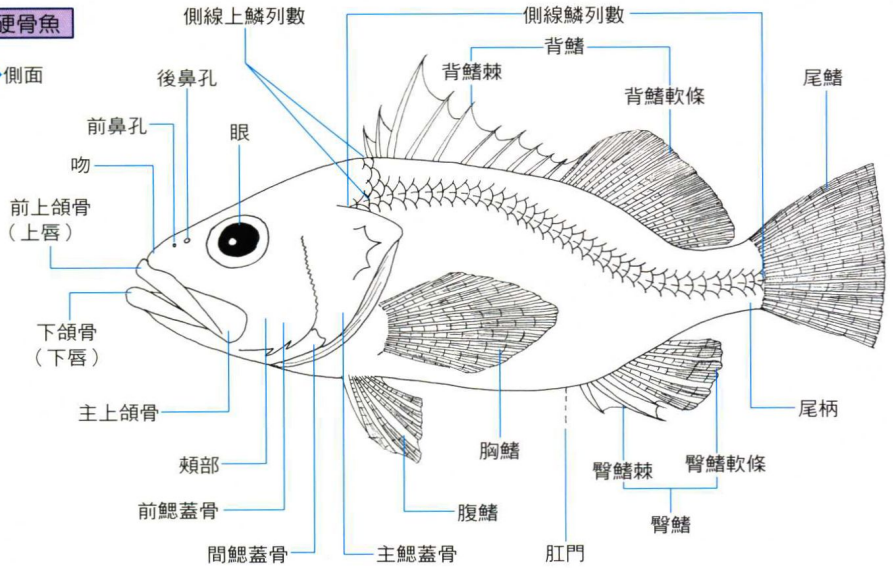
**銀鮫型** ◆側面 (♂)



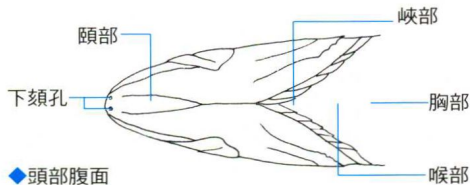
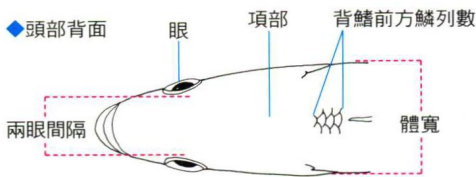


**硬骨魚**

◆側面



◆頭部背面



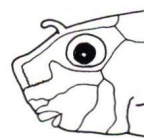
**口的位置**



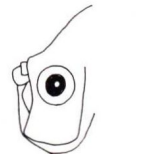
◆端位



◆亞端位

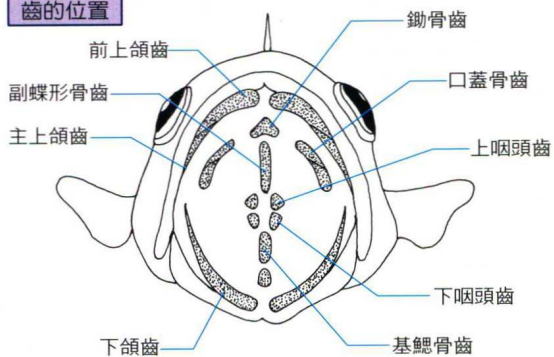


◆下位

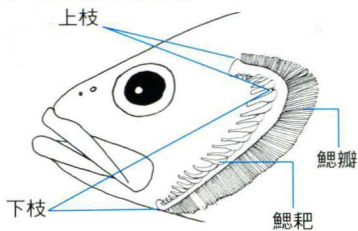


◆上位

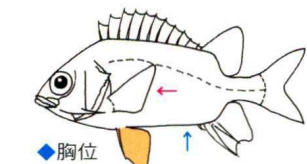
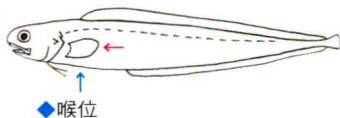
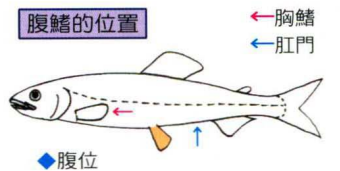
**齒的位置**



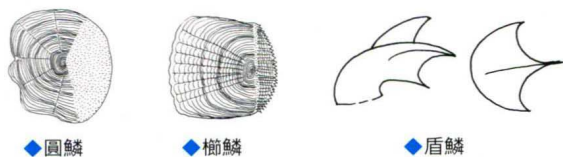
**第一鰓弓的形態**



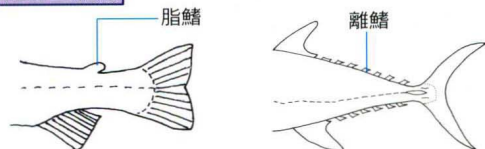
**腹鰭的位置**



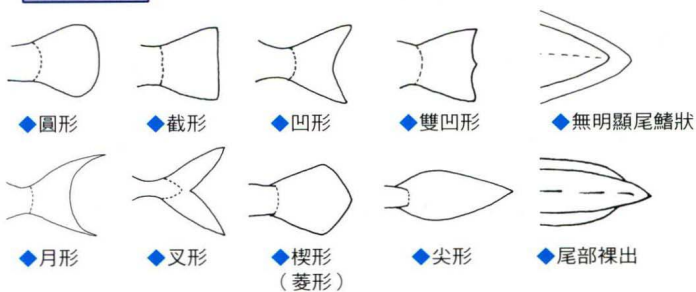
**鱗片的形態**



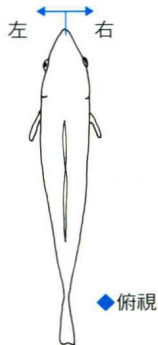
**脂鰭・離鰭**



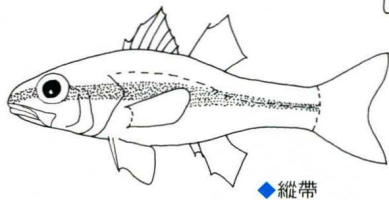
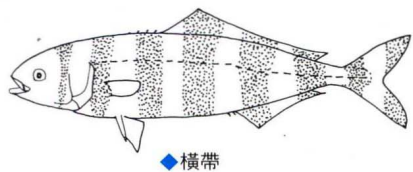
**尾鰭的形狀**



**魚體的左/右**



**橫帶・縱帶**





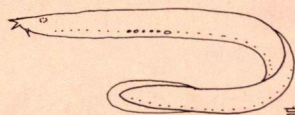
# 形態大類 辨識法

本辨識法先將全書介紹的魚類根據演化的先後順序分成「盲鰻綱」、「軟骨魚綱」及「輻鰭魚綱」三大類，再依最容易觀察的魚體外型分成10個型，並提供各科的檢索示意圖。由於輻鰭魚綱包含的科別、種數都十分眾多，因此除了體型外，另配合背鰭數、尾鰭的形狀等外部特徵來作進一步分群；部分科別則又因外觀特徵的變異較大，而再分成若干類型。

事實上我們一般接觸得到的魚類，也以輻鰭魚綱占大多數，所以建議讀者在檢索時，若不確定該魚種屬於哪一大類，不妨先快速查閱前兩頁——即較原始的盲鰻綱與軟骨魚綱各科，假使都無較接近的類型，則至輻鰭魚綱的各個體型下進行往後的檢索動作。此外，由於輻鰭魚綱中體型側扁且具一個背鰭者科數眾多，因此建議讀者在檢索時，不妨採用排除法——即先行查閱P.22、23各圖，如無所獲，再進行後續的查索動作。

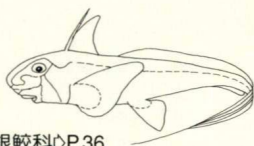
## 盲鰻綱

圓口型：口部圓形，無明顯上下頷之分，且外型似蛇

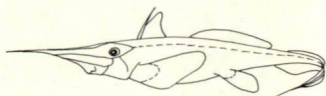


盲鰻科 P.34

銀鮫型：體高 $\approx$ 體寬 $\ll$ 標準體長，頭大具骨板構造，鰓裂1對，尾部逐漸變細



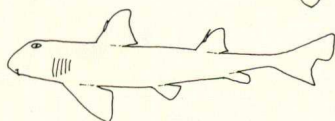
銀鮫科 P.36



長吻銀鮫科 P.36

## 軟骨魚綱

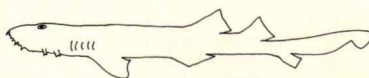
鯊魚型：體高 $\approx$ 體寬 $\ll$ 標準體長，鰓裂5~7對，尾鰭上葉 $\gg$ 下葉



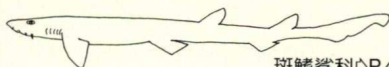
異齒鮫科 P.38



天竺鮫科 P.41

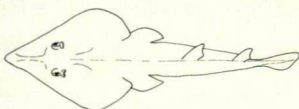


鬚鯊科 P.40~

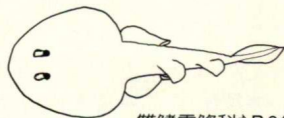


斑鰭鯊科 P.40

魷魚型：體高 $\ll$ 體寬 $\ll$ 或 $\approx$ 標準體長，體扁平似圓盤或呈菱形，鰓裂5~7對，尾鰭小或呈鞭狀



犁頭鯊科 P.60~



雙鰭電鰩科 P.61~

## 輻鰭魚綱

紡錘形（流線型）



表一

P.16

圓柱形（槍型）



表二

P.16

側扁形



表三

P.20