

苏秉琦文集

苏秉琦 著

③

文物出版社

苏秉琦文集

(三)

苏秉琦 著

文物出版社

北京·2009

封面设计：张希广
责任印制：陆 联
责任编辑：黄 曲

图书在版编目 (CIP) 数据

苏秉琦文集 (三) / 苏秉琦著. —北京: 文物出版社, 2009.9
ISBN 978-7-5010-2834-4

I. 苏… II. 苏… III. 苏秉琦 (1909-1997) - 纪念文集 IV. K825.81-53

中国版本图书馆 CIP 数据核字 (2009) 第 163601 号

苏秉琦文集 (三)

苏秉琦 著

*

文物出版社出版发行
(北京市东直门内北小街2号楼)

<http://www.wenwu.com>

E-mail: web@wenwu.com

北京燕泰印刷有限公司印刷

新华书店经销

889×1194 1/16 印张: 23.5

2009年9月第1版 2009年9月第1次印刷

ISBN 978-7-5010-2834-4 定价: 210.00元

Collection of Su Bingqi's works (III)

by

Su Bingqi

Cultural Relics Press

Beijing • 2009



1987年苏秉琦先生在工作室

前言

[六十年(图)一梦]

1934年离开学校，投身考古工作。六十年没动笔。自认为是幸运者。1984年出版一本“苏秉琦考古学论著选集”。1994年获国家图书奖。这样一个殊荣，说心里话，这是人民对这门学科的肯定，对我个人的鞭策。因此，朋友们此刻提出把从1984年以来十年间有关我的学术活动是些文献另编一本选集的倡议，我才加深思就接受下来了。不是我不懂谦辞是美德。我更知道岁月不饶人。85岁高龄的人应该多想一些对后人要有个交代。承^总大顺同志厚意。其他许多朋友们的大力协助。白~~白~~意，事情竟然出人意料的权利。不能不使我真心动摇了。我不能不进一步反思，在此书付印出版之际，我究竟

出版说明

2009年10月4日是我父亲苏秉琦先生百年诞辰。出版文集是对他最好的纪念。

编者对《苏秉琦文集》的出版有如下说明：

（一）文集共收入苏秉琦先生自1936年至1997年所写论著共136种。按体例包括：考古发掘报告（全书一种，节选两种，简报两种）；专著两种；其余为论文、讲稿与讲授提纲，讲话与谈话记录和题词。

（二）文集共分为三卷，除将《斗鸡台沟东区墓葬》和未正式发行的《斗鸡台沟东区墓葬图说》以及《斗鸡台沟东区墓葬编后记》3种合一单独成第一卷之外，第二、三两卷按发表的时间编排。二、三两卷的分界，基本依作者学术思想的发展过程划分，也兼顾两卷分量的均衡。所以，这三卷既为统一的文集，又可各自独立。

（三）文集所收《斗鸡台沟东区墓葬》和《斗鸡台沟东区墓葬图说》及《斗鸡台沟东区墓葬编后记》以外的文章，有几点说明：

1，已收入《苏秉琦考古学论述选集》（文物出版社，1984年）的23篇文章中，由于本文集已将《斗鸡台沟东区墓葬》全部收入，替代了《苏秉琦考古学论述选集》中《斗鸡台沟东区墓葬》（节选）。曾作为《斗鸡台沟东区墓葬》附录、在《苏秉琦考古学论述选集》中单列发表的《瓦鬲的研究》一文，在本文集第二卷中仍然单列发表。

2，已收入《华人·龙的传人·中国人——考古寻根记》（辽宁大学出版社，1989年）的60篇文章中，有两篇是由不同时间写成的数篇文章组成，即《关于编写田野考古发掘报告》包含3篇文章，《与日本富山电视台内藤真作社长谈话》包含2篇文章，本文集在收入时按写作时间分列为5篇。

3，已收入《苏秉琦考古学论述选集》和《华人·龙的传人·中国人——考古寻根记》两本文集的各篇文章，基本保留原有篇名，个别文章的篇名适当做了调整。

4，本文集收入以上两本论文集以外的50种论著中，有部分是见于内部刊物的。第一次发表的8篇文章中，有根据作者笔记或谈话加以整理的3篇，在文末都加以注明；其他5篇均为作者亲撰原文。

（四）本文集收入的文章，文后注明原载刊物，有同时或先后在不同刊物刊载的，都尽量将所载刊物加以注明。先已收入《苏秉琦考古学论述选集》、《华人·龙的传人·中国人——

考古寻根记》这两部论文集的文章，本文集也加注明。

（五）文章在收入《苏秉琦考古学论述选集》时有所改动的，本文集在文后都加以注明。凡属此次编辑文集时调整改动的，另加注说明。

（六）文章插图。为方便阅读，在第二、三卷部分文章中增加了必要的插图；《中国文明起源新探》的插图则酌情予以删减。

（七）文章中有与他人共同署名的，都在标题后注明。

（八）《苏秉琦考古学论述选集》、《华人·龙的传人·中国人——考古寻根记》两部论文集的《编后记》，《中国文明起源新探》的前记，都作为《附录》附于本文集后。

文集的出版得到宿白先生的指导，请张忠培先生主持；中国社会科学院考古研究所、北京大学考古文博学院和辽宁省文物考古研究所给予支持；由辽宁省朝阳市人民政府组织，该市孟昭凯先生、宝玉林先生参与具体组织工作。文稿的编辑与出版事宜，全部委托给郭大顺先生，高炜先生参加了编目和部分文稿的编校。文集由文物出版社出版发行，该出版社第一图书编辑部蔡敏先生、黄曲女士负责具体编务工作。

参与提供资料的有：中国社会科学院考古研究所资料室，北京大学考古文博学院资料室，辽宁省图书馆信息部，辽宁省博物馆资料室，辽宁省文物考古研究所资料室及李伯谦、邓淑苹、朱乃诚诸先生；史晓英、王爽、刘海文描图。

在此一并表示感谢。

苏恺之

2009年9月

目 录

辽西古文化古城古国

- 试论当前考古工作重点和大课题 (1)

晋文化问题

- 在“晋文化研究会”上的发言（要点） (7)

给侯马工作站同志的一封信 (12)

关于陶寺发掘报告编写及有关问题 (14)

谈“晋文化”考古 (25)

谈课题 (37)

纪念仰韶村遗址发现六十五周年（代序言） (40)

中华文明的新曙光 (47)

象征中华的辽宁重大文化史迹 (55)

秦皇与碣石

- 关于金山嘴秦行宫遗址的讲话 (60)

“大地湾会”讲话（提要） (63)

从兰州到包头

- 在“包头市文管处座谈会”上的发言（提要） (65)

在“中国考古学会第六次年会”上的讲话 (67)

生日答词 (73)

文化与文明

- 在辽宁“兴城座谈会”上的讲话 (74)

近代中国考古学方法论（提纲） (80)

变革的时代 变革的学科 (82)

关于环太湖地区考古的通信 (86)

再谈筹建考古实验站与课题问题

- 给山东省文物局负责人的一封信 (100)

给青年人的话 (104)

向建立中国学派的目标攀登	(115)
西南地区考古	
——在“四川广汉三星堆遗址考古座谈会”上的讲话	(116)
现阶段烟台考古	
——在“第一次环渤海考古座谈会”上的讲话	(118)
中国考古学从初创到开拓	
——一个考古老兵的自我回顾	(120)
从中国文化起源到中国文明起源（提纲）	(124)
华人·龙的传人·中国人	
——考古寻根记	(127)
关于胶东考古的通讯	
——给山东莒县博物馆苏兆庆同志的信	(130)
环渤海考古的理论与实践	
——在“第二次环渤海考古专题系列座谈会”上的讲话（提纲）	(131)
环渤海考古与青州考古	(134)
关于保北和南庄头遗址的两次通讯	(139)
祝贺与期望	(140)
写在《中国文明曙光》放映之前	(141)
在“中国考古学会第七次年会”上的讲话	(142)
加强泰山“大文物”的研究	(146)
《往来成古今——中国重大考古发现》前言	(148)
关于学科建设的思考	(150)
在“北京琉璃河出土西周有铭铜器座谈会”上的发言	(153)
走向世界 面对未来	
——新年述怀	(154)
中国科学技术考古学会成立大会致词	(156)
重建中国古史的远古时代	(157)
为《北方文物》创刊十周年题词	(167)
祝贺《沈阳文物》创刊题词	(167)
文明发端 玉龙故乡	
——谈查海遗址	(168)
在“中国考古学会第八次年会”闭幕式上的讲话（提纲）	(170)
“纪念城子崖遗址发掘60周年国际学术讨论会”贺信	(172)
在“中国文明起源研讨会”上的讲话	(173)
关于重建中国史前史的思考	(175)

《上马墓地》序言·····	(185)
《大甸子》序·····	(187)
关于泥河湾考古的通信·····	(188)
祝贺河南省文物研究所建所四十年题词·····	(189)
在“第四次环渤海考古座谈会”上的讲话(提纲)·····	(190)
环渤海考古的新起点	
——世界的中国考古学·····	(192)
关于辽河文明	
——与日本富山电视台内藤真作社长谈话(一)·····	(194)
祝贺福建省博物馆建馆四十周年题词·····	(198)
重建中的“中国史前史”·····	(199)
中国考古学的黄金时代即将到来	
——纪念北京大学创设考古专业四十年·····	(202)
迎接中国考古学的新世纪·····	(204)
在北京大学“迎接二十一世纪的中国考古学”国际学术讨论会	
开幕式上的致词·····	(220)
晋文化与北朝文化研究的新课题·····	(222)
论西辽河古文化	
——与赤峰史学工作者的谈话·····	(226)
“赤峰·中国北方古代文化国际学术研讨会”题词·····	(229)
在“中国考古学会第九次年会”上的讲话·····	(230)
日本富山电视台建台二十五周年祝词·····	(232)
国家起源与民族传统文化(提纲)·····	(233)
“海峡两岸考古学与历史学学术交流研讨会”开幕致词·····	(235)
《中国考古文物之美》序·····	(236)
内蒙古自治区文物考古研究所成立四十周年纪念·····	(238)
在北京市考古学会成立大会上的讲话·····	(239)
中日合作《东北亚考古学新研究》序·····	(241)
关于环渤海—环日本海的考古学	
——与日本富山电视台内藤真作社长谈话(二)·····	(243)
对晋文化的再认识	
——在“丁村文化与晋文化考古学术研讨会”开幕式上的讲话·····	(248)
六十年圆一梦·····	(250)
建立有中国特色的考古学派·····	(252)
《四川考古论文集》序·····	(255)

良渚文化的历史地位

- 纪念良渚遗址发现六十周年 (257)

岭南考古开题

- 杨式挺《岭南文物考古论集》序 (258)

创业艰苦 成绩辉煌 (259)

百万年连绵不断的中华文化

- 苏秉琦谈考古学的中国梦 (261)

中国文明起源新探 (275)

附录一 《苏秉琦考古学论述选集》编后记 (340)

附录二 《华人·龙的传人·中国人——考古寻根记》编后记 (352)

附录三 本世纪中国考古学的一个里程碑（《中国文明起源新探》前记） (355)

辽西古文化古城古国

——试论当前考古工作重点和大课题

首先解释一下题目，古文化范围的辽西与自然地理范围的辽西不完全是一回事，但古文化也有一个同自然地理差不多大小的范围。根据多年考古工作的成果，我们对辽西古文化范围的认识是：东起辽河或辽河西的医巫闾山，西至内蒙古的锡林浩特到河北张家口一线，北从西辽河流域，即西拉木伦河两侧，南边到大、小凌河流域或燕山山脉。从水系讲，包括西拉木伦河、老哈河、大凌河、小凌河及它们的几个小支流。从行政区划讲，主要包括了辽宁的阜新、锦州、朝阳和内蒙古的赤峰地区。

古文化、古城、古国这三个概念，分开来看不是新课题。它们的提出可以追溯到1975年国家文物局恢复工作之初，在承德召开“北方七省文物工作会议”时，陈滋德同志同我谈今后文物保护还要贯彻“两重两利”方针，问我“两重”的重点是什么？我当时回答：“古城古国”。因为我从多年实际工作看，古城址往往埋藏很浅，高平低垫，很容易就被破坏，一重要，二难保护，所以当时提出“古城古国”应当作为文物保护重点的原则。现在看来，这一提法主要是指历史时期的遗存，而没有指出史前时期文化遗存的重点，也就是说，没有把古城古国与古文化联系起来，所以不能说没有一定片面性。

这里还要回顾一下80年代初正式提出“考古学文化区系类型”的问题。这是从我们学科发展需要进入一个阶段性转折出发而提出的。从建国初十几年间起，大家共同关心和摸索新中国考古学的发展方向，思考怎样实现学科的马克思主义化。长期的实践使我们认识到：“生搬”（把马克思主义经典作家论证关于社会发展史的有关章节、词句、论点和自己的研究论著镶嵌在一起）不行；“硬套”（学习苏联初期经验，把考古学简单理解为物质文化史）也不行。结论只有一个：走自己的路。什么是自己的路呢？历史文化传统给了我们启发，现实状况给了我们启发，半个多世纪以来的田野考古工作给了我们启发，集中到一点：我们的中华民族、我们的中华国家，原有她自己的特色，自成一系。半个多世纪的田野考古实践，使我们从比较模糊地意识到比较清晰、深刻的认识，这就是：田野考古工作、资料、研究的结果，终于可以概括为一点——它能够通过本学科的方法、手段、资料的积累与研究的深入，对上述这三大课题的系统性、阶段性和多样性，取得较胜于其他邻近学科的、更为丰富、正确（接近史实）的成果。因此，我们不妨说，80年代初正式提出考古学文化区系类型问题，正是反映了这个学科发展的阶段性变化的转折点。说它是转折点，是因为它一方面意味着我们要对过去半个多世纪考古工作进行大量的总结性研究，另一方面我们总结的目的正是为了达到

我们学科理想目标的必不可少的准备或基础工作，即真正从理论上对中华文化、中华民族、中华国家这三个课题作出自己的贡献。不过，当时考古学文化区系类型问题是作为学科目标，一种学术思想、一种方法论提出的，而并未涉及工作重点问题，也就是说，课题明确了，还有个如何落实的问题。“古文化古城古国”这个概念或课题的提出，正是为了解决这个问题。

一句话，1975年谈古城古国是从文物保护角度讲的，80年代初提出考古学文化区系类型是总结过去，是从学科建设目标出发的。现在我们再往前走一步，把古文化古城古国联系起来，解决当前考古工作如何抓住重点的问题。换句话说，这个提法是把考古学区系类型的理论转化为实践的中心环节。

那么，古文化古城古国的特定含义是什么呢？

古文化是指原始文化。

古城指城乡最初分化意义上的城和镇，而不必专指特定含义的城市。

古国指高于部落之上的、稳定的、独立的政治实体。

三者应从逻辑的、历史的、发展的关系理解，它们联系起来的新概念是：与社会分工、社会关系分化相应的、区别于一般村落的遗址、墓地在原始社会后期、距今四五千年间或五千年前的若干个地点已找到了线索。

再明确一点说，现在提出把“古文化古城古国”作为当前考古工作的重点与大课题，目的是把原始文化（或史前文化）和中国古城古国联系起来的那一部分加以突出，这将会有利于本学科比较顺利的发展。

辽西地区的古文化古城古国可以概括为：三种文化属于三个时期，这三个时期是一、三、五。二、四两个中间时期是两个转折点。这个概括既是这些年工作的成果和认识，也是为了下一步工作从何起步提出问题。

第一个时期：新石器时代，红山诸文化，约当距今七千年前到距今五千年前后。与中原仰韶文化几乎同步，头尾大致相当，阶段性也近似。

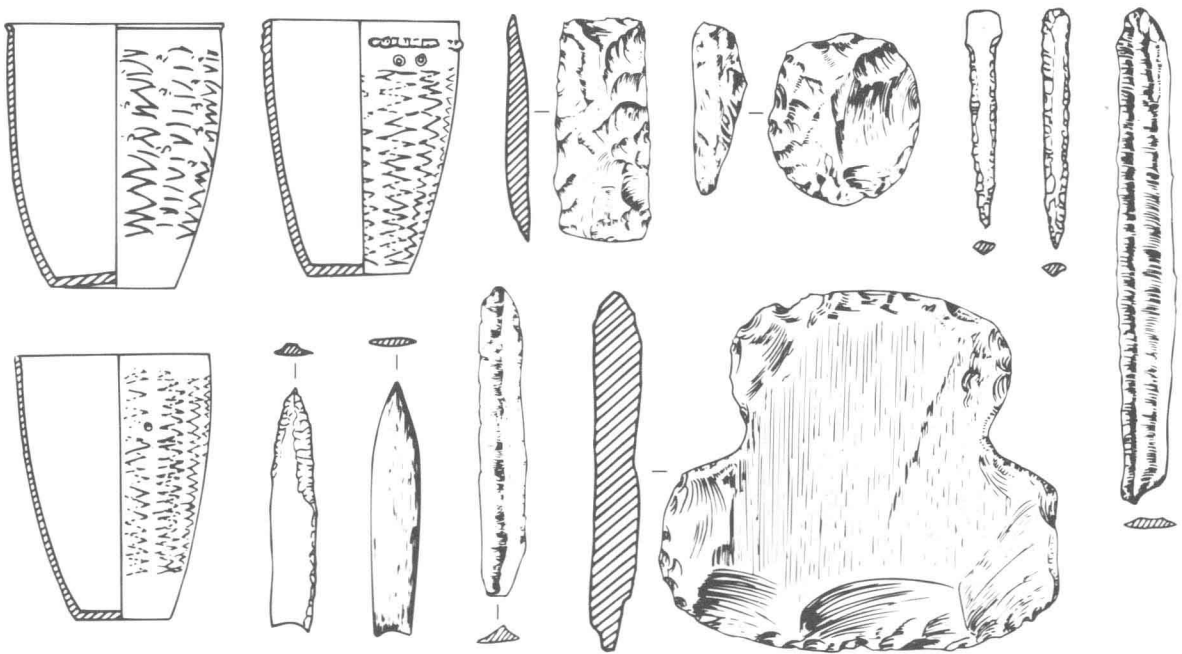
我国广大北方地区原始文化中多含有细石器，在我国近代考古学前期定名为细石器文化，新中国70年代出版的历史地图仍旧沿用。首先被分析、分辨出来的是以赤峰红山遗址命名的红山文化。后来，在西拉木伦河两侧分析、分辨出以富河沟门遗址为代表的富河文化，并进一步论证两者在这一带曾经是交错、并行的两种新石器文化。前者主要分布在西拉木伦河南侧，后者主要分布在它的北侧。

辽宁省的辽西三市（朝阳、阜新、锦州），也就是大凌河流域的红山文化遗址，主要发现在与内蒙古昭盟邻境的朝阳、阜新两市。锦州市新石器文化遗址面貌还比较模糊，初步看来，与阜新市相似，但缺乏彩陶。从已经发掘的阜新胡头沟，朝阳喀左东山嘴，建平、凌源交界的牛河梁红山文化遗址看，与赤峰附近同类文化有些明显的差异。例如：喀左东山嘴、阜新胡头沟的彩陶以连续卷云纹为主题图案，有相当长期的发展过程。赤峰附近的蜘蛛山、西水泉等红山文化遗址的彩陶则以鳞纹做主题图案，也有相当长期的发展过程。它们代表了红山文化的两支：一支以老哈河流域为中心，一支以大凌河流域为中心。

近年全国文物普查工作中，在内蒙古昭盟敖汉旗发现的新石器文化遗址，除红山文化之

外，初步被认证的还有两种文化类型，一暂名赵宝沟类型，一暂名兴隆洼类型。还有些不属于前三者的遗址，有待进一步分析。它们主要分布在老哈河、大凌河中间地带的教来河与孟克河流域。

以上的老哈河、大凌河流域为中心的两支红山文化，和位于这两河流域之间的两种文化类型的共同特征之一是，“之”字纹筒形罐都包括了从无到有到消失的发展全过程，它们在工艺技术发展过程上走的是共同道路，与主要分布在西拉木伦河北侧的富河文化（图一）以及辽东的新乐、后洼遗址的“之”字纹筒形罐有差别，前四种类型也有差别，是属于一个区系中的不同类型的差别，后者是属于不同区系间的差别，故可以把辽西地区这四种文化类型统名为“红山诸文化”。



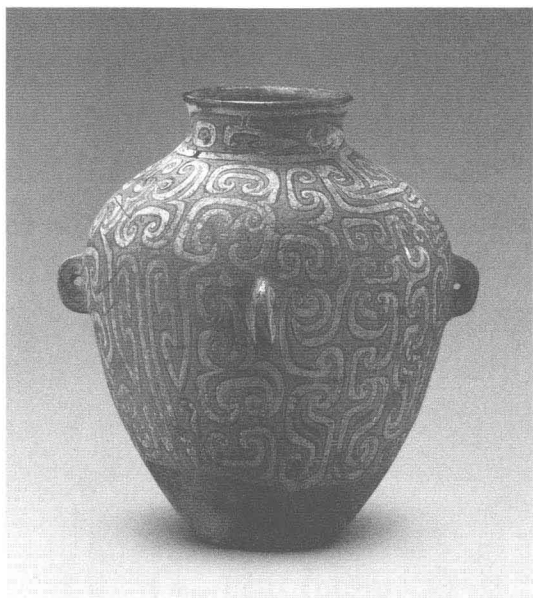
图一 富河沟门遗址出土陶、石器

以红山统名，理由是：一、红山文化分布面最广，影响最远；二、喀左东山嘴相当红山文化后期的祭坛遗址、牛河梁的女神庙遗址和附近积石冢群，是我国早到五千年前的、反映原始公社氏族部落制的发展已达到产生基于公社又凌驾于公社之上的高一级的组织形式，在我国其他地区还没有发现过类似遗迹，与它们相应的生活聚落猜想也会有某种程度的分化，典型的此种聚落现在还没有发现，这应该是我们下一步工作的重点。

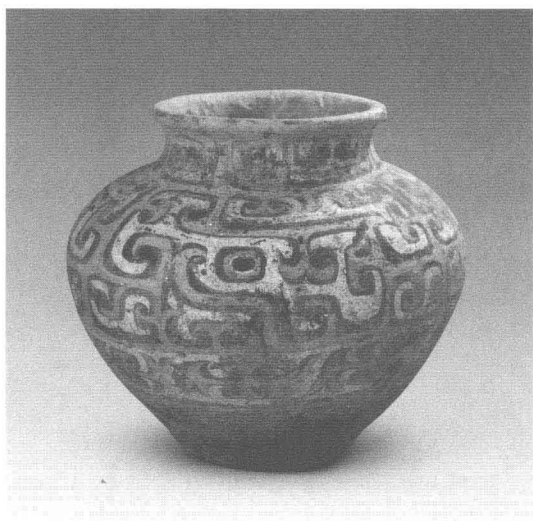
第二个时期：早期青铜时代，夏家店下层文化，约当距今四千年前后。

60年代本地区另一项田野考古重要发现，是分析、辨认出来两种青铜文化，分别定名为夏家店下层文化和夏家店上层文化。这两种文化的渊源、特征、发展道路以及主要分布范围不同，又互相交错存在。夏家店下层文化的覆盖范围大致与红山文化相当，夏家店上层文化的覆盖范围大致与富河文化相似，推测两者也是并行的。

距今四千年前后，是辽西地区社会发展、文明昌盛时期。已发掘的重要的夏家店下层文



1



2



3

图二 大甸子墓地夏家店下层文化陶器

1. 彩绘陶甗 2. 夔龙纹彩绘陶甗 3. 陶鬻和陶爵

化遗址有朝阳市水泉、北票丰下、昭盟大甸子等，属于夏家店上层文化的重要遗址还没有发掘过。

夏家店下层文化一个突出特征是：村落密集分布在河谷地带，几乎都有防御设施，大小城堡遗址构成有机的组合群体，赤峰英金河两岸岗丘上发现东西排列的小城堡带，与战国秦汉长城大致平行，发人深思。这种“原始长城”与大小城堡组合群、村村设防相结合的体系，它意味着一种什么样的社会结构？处于哪一个社会发展阶段？又是一种什么样的南北关系？后来的长城的性质是否也可以从中得到启示。

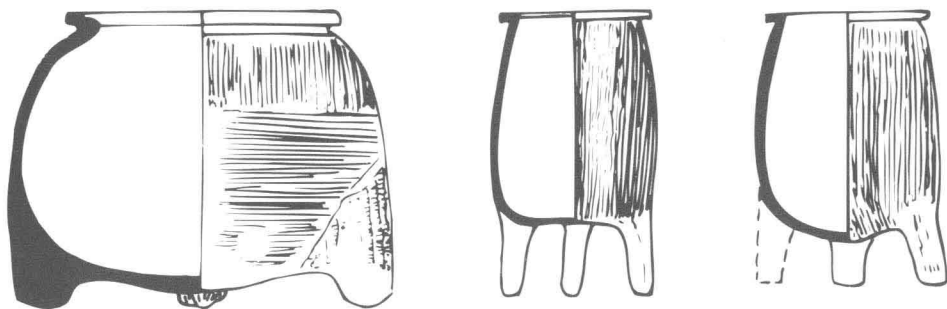
朝阳几县和敖汉旗在普查中还发现有多处类似规模的“一大几小”城堡组合群。我们有理由相信会有高于这些群体、而与那种类似“长城”的小城堡群相适应的、更大一些的聚落——可能就是古城，还没有被发现，有比大甸子墓群中那些随葬象征特殊身份器物（如铜“权杖”首、仿铜器的陶爵、鬻和成组玉器等）（图二）规格更大的墓还没有被发现，有些早于西周的燕山以北的“古国”还没有被发现。这是我们这个地区下一步工作的又一个重点。

第三个时期：早期铁器时代，燕文化，约当距今两三千年来。

位于北京西南的易县燕下都旧城墙、宫殿基址、陵墓群还保留在地面。30年代初北京大学马衡教授领导组织过调查、勘察工作。因此，所谓“燕文化”首先由田野考古被认证。同类遗存在现在北京城外被零星发现。建国后，北京陶然亭公园挖湖发现当时大面积居住址。早被发现、到60年代初才开始正式发掘的北京琉璃河燕都城址，发现西周燕侯家族墓地和不少不晚于西周的城墙。以上发现既丰富了我们对于“燕文化”内涵的认识，也揭示了燕文化的复杂性。更为重要的一点是：在琉璃河燕古城范围内就是夏家店下层文化遗址；在河北涞水的拒马河流域一带也发现了

夏家店下层文化遗址、墓地，一个北方早期青铜时代的夏家店下层文化、一个西周时期的燕侯城郭、墓地，与一个战国时期（早期铁器时代）的燕王都城重叠交错存在于北京及其附近。《史记·燕世家》记载内容显然比这些简略得多。简略的文献记载虽然头头是道，但毕竟不及田野考古实物资料丰富多彩。

燕下都及北京所出燕国文物，包括瓦当，也发现于昭盟和朝阳等地，其范围大致和历史地图中战国时期燕国国境相符，燕瓦当之外还有“燕式鬲”。绝妙的是这种鬲的结构（袋式器体）恰恰同夏家店下层文化晚期鬲似乎一脉相承。一个属青铜时代早期，一个属早期铁器时代，这种相似，能是偶合？（图三）



图三 燕式鬲的结构与夏家店下层文化晚期鬲一脉相承
（从左一右：战国早期、战国中期、战国晚期）

燕下都一座十九人（战士）集体墓中个个全持铁兵器武装，仅一人持带铭文的铜戈，比它晚的秦始皇陵“兵马俑坑”的战士也是铁兵器武装的。秦统一前的坟墓中还没有发现过类似燕下都出的这套铁兵装备。燕国史、燕文化之谜，若断若续，值得深思。

第一个中间期：红山文化与夏家店下层文化的中间阶段，距今四~五千年间。

相当这一时期的重要考古发现：一是敖汉旗小河沿，一是翁牛特旗大南沟。前者是居住址，后者是墓地。后者材料比较完整，系统。根据它的特征性质，暂拟定为“后红山文化”。它既自成一个历史阶段，又有红山文化后期的延续部分性质，具有明显的红山文化与夏家店下层文化的中间过渡性质。我们有理由相信，在辽西广大地区内属于这一时期的遗址会有多种文化类型。

第二个中间期：夏家店下层文化与燕文化的中间阶段，晚期青铜时代，距今三千年前后。

本地区属于这一时期的发现有夏家店上层文化（主要指它的晚期）（图四）及魏营子类型等。特别重要的是如喀左与凌源、建平间的属于商周之际的六处青铜器窖藏坑，以及与宁城南山根相似或其前后的文化遗存。同样有理由相信，它们也会是多种多样的。类似北京琉璃河一带那种交错复杂情况，在本地区也会有。

这两个中间期经济类型和文化传统的复杂性和更多的交错关系，为各自的下一阶段的更高发展准备了条件，同样是我们这个地区的工作重点。

最后，本地区今后的考古工作，如果我们把它作为一个“古文化、古城、古国”大课题的实践对待，那么现在已有成果加在一起，也仅仅是一部大书的序言而已，已知量是很小的，