

中国古代物质文明史 [彩色图文版]

陽羨茗壺

(明)周高起/著 (清)吴 騫/著 赵 菁/编





古代物质文明史「彩色图文版」

陽羨茗壺

(明)周高起/著 (清)吴 騫/著 赵 菁/编

图书在版编目 (CIP) 数据

阳羨茗壶 / (明)周高起, (清)吴騫著; 赵菁编. —北京: 金城出版社, 2011. 9
ISBN 978-7-5155-0127-7

I. ①阳… II. ①周…②吴…③赵… III. ①陶瓷茶具—介绍—宜兴市 IV. ①K876. 3
中国版本图书馆CIP数据核字 (2011) 第174952号

Copyright©2011 GOLD WALL PRESS, CHINA

本作品一切中文权利归**金城出版社**所有, 未经合法许可, 严禁任何方式使用。

阳羨茗壶

作 者 (明)周高起 (清)吴 騫
编 者 赵 菁
责任编辑 雷燕青
开 本 720毫米×960毫米 1/16
印 张 12.5
字 数 200千字
版 次 2012年1月第1版 2012年1月第1次印刷
印 刷 北京蓝迪彩色印务有限公司
书 号 ISBN 978-7-5155-0127-7
定 价 88.00元

出版发行 **金城出版社** 北京市朝阳区和平街11区37号楼 邮编: 100013
发行部 (010) 84254364
编辑部 (010) 84250838
总编室 (010) 64228516
网 址 <http://www.jccb.com.cn>
电子邮箱 jinchengchuban@163.com
法律顾问 陈鹰律师事务所 (010) 64970501

目录

阳羨茗壺系 (明)周高起/著

创始	002
正始	005
大家	008
名家	010
雅流	010
神品	015
别派	018
附录	032

阳羨名陶录 (清)吴骞/著

序	040
原始	041
选材	042
本艺	043
家溯	047
丛谈	073
文翰	122
诗余	179

阳羨茗壺系

(明)周高起／著

壶于茶具，用处一耳，而瑞草名泉⁽¹⁾，性情攸寄⁽²⁾，实仙子之洞天福地，梵王之香海莲邦。审厥尚焉，非曰好事已也⁽³⁾。故茶至明代，不复碾屑和香药制团饼，此已远过古人⁽⁴⁾(图1)。近百年中，壶黜银锡及闽豫瓷⁽⁵⁾，而尚宜兴陶，又近人远过前人处也。陶曷取诸⁽⁶⁾？取诸其制以本土土砂，能发真茶⁽⁷⁾之色、香、味，不但杜工部云“倾银注玉惊人眼”⁽⁸⁾，高流务以免俗也。至名手所作，一壶重不数两，价重每一二十金，能使土与黄金争价，世日趋华⁽⁹⁾，抑足感矣！因考陶工、陶土而为之系。(图2、图3)

[注]

(1) [瑞草名泉] 瑞草，原指仙草，此处是指茶叶。唐代杜牧《三题茶山诗》：“山实东吴秀，茶称瑞草魁。”名泉，指的是适于茶性的知名泉水。

(2) [性情攸寄] 内心真性情寄托所在。

(3) [审厥尚焉，非曰好事已也] 尚，推崇之意。仔细探讨茶壶推崇宜兴陶而不用瓷壶，发现并非好事者的一时风尚，而有实际原因。

(4) [故茶至明代，不复碾屑和香药制团饼，此已远过古人] 此语解释了“尚宜兴陶”的原因，即近百年来制茶、饮茶法的变化。唐代

饮茶，用蒸青后压制的团饼茶，加入橘、盐等调味品。宋代仍用饼茶，去橘、盐，改为清饮。明代，推崇高温杀青的炒青法制成散茶。散茶用冲泡法饮用，就取代了捣碎饼茶煮饮的方法，茶具自然要更新。

(5) [闽豫瓷] 福建、河南等地的瓷器，此处泛指饼茶时期的茶碗等瓷器茶具。

(6) [陶曷取诸] 宜兴紫砂陶壶的可取之处。

(7) [真茶] 即炒青法制成的散茶。

(8) [倾银注玉惊人眼] 出自杜甫诗《少年行二首》其一：“莫笑田家老瓦盆，自堪盛酒长儿孙。倾银注玉惊人眼，共醉终同卧竹根。”形容宜兴紫砂陶艺之高雅。

(9) [世日趋华] 因价高，宜兴紫砂壶有浮华的趋势。

创始

金沙寺僧，久而逸其名矣⁽¹⁾，闻之陶家云，僧闲静有致，习与陶缸瓮者处⁽²⁾，抟其细土⁽³⁾，加以澄练⁽⁴⁾，捏筑为胎⁽⁵⁾，规而圆之⁽⁶⁾，割使中空⁽⁷⁾，踵傅口、柄、盖、的⁽⁸⁾，附陶穴烧成⁽⁹⁾，人遂传用。(图4、图5)

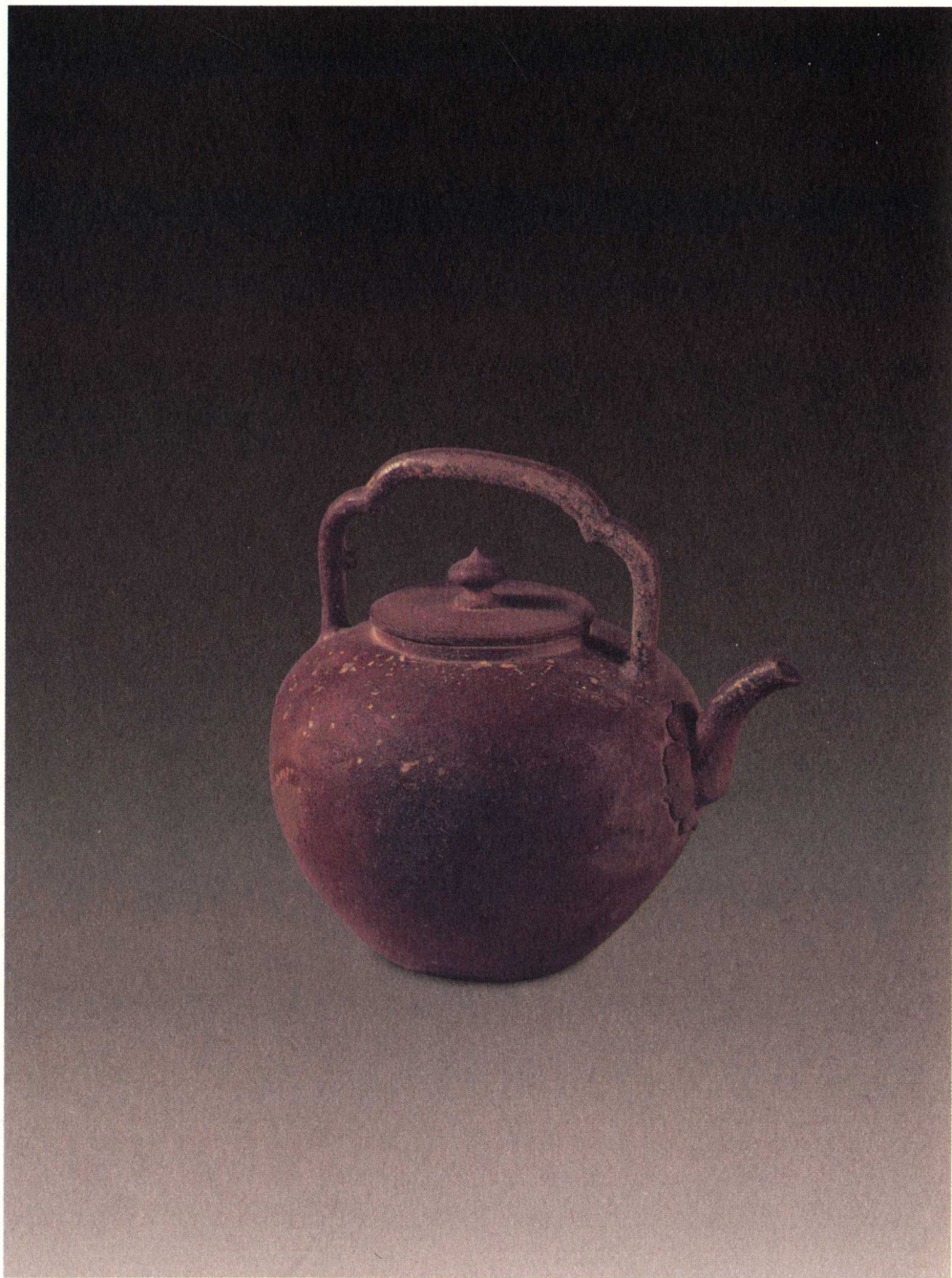


图2 提梁壶 明 嘉靖十二年（公元1533年）通高17.7厘米 口径7厘米 南京市中华门外马家山明代司礼太监吴经墓出土
南京市博物院藏

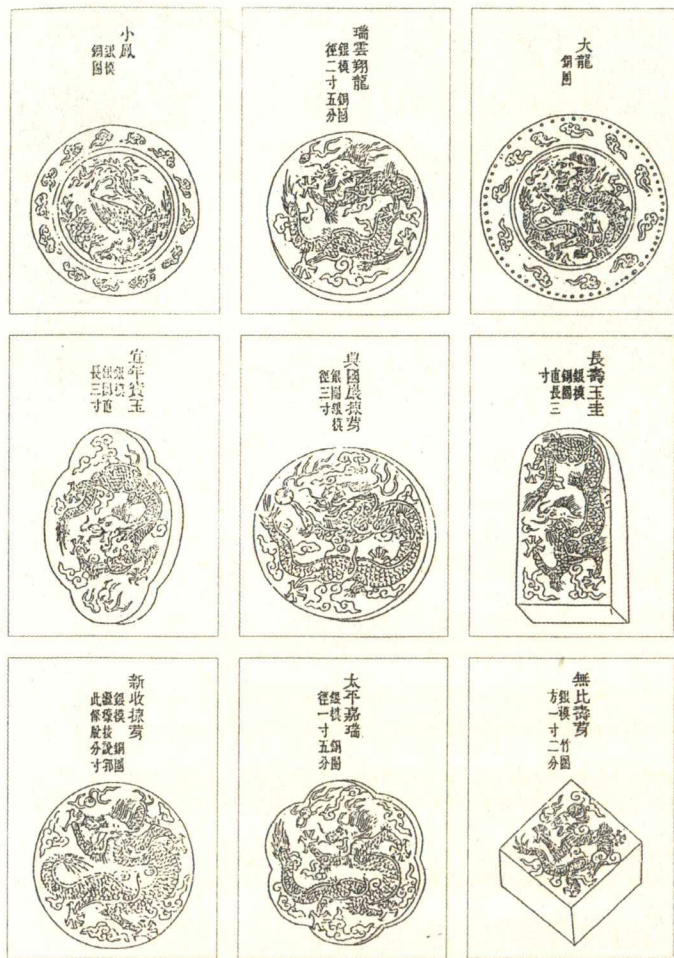


图1 宋代龙凤团茶图谱



图3 煮茶图 明 王问(公元1497—1576年)卷 纸本 纵29.5厘米 横283.1厘米 台北故宫博物院藏

[注]

(1) [金沙寺僧，久而逸其名矣]金沙寺僧人，因年代久远已不知其姓名。

(2) [习与陶缸瓮者处]经常与做缸瓮的陶人相处。

(3) [抟其细土]抟，捏之成圆。将做缸瓮用的陶泥中较细腻的泥料揉捏在一起。

(4) [加以澄练]用水浸泡，去除杂质再加以揉练。

(5) [捏筑为胎]用手捏方法塑成基形。

(6) [规而圆之]将泥坯规范加工成圆形。

(7) [刳使中空]打通原本密闭的器身内部，如颈部壶嘴处等。

(8) [踵傅口、柄、盖、的]接着制作附件壶口、壶柄、壶盖、盖的。

(9) [附陶穴烧成]做好的泥坯搭附在陶窑中烧成。

正始

供春，学使吴颐山公⁽¹⁾家青衣⁽²⁾也。颐山读书金沙寺中，供春于给役之暇，窃仿老僧心匠，亦淘细土抟坯，茶匙穴中，指掠内外，指螺文隐起可按。胎必累按，故腹半尚现节腠，视以辨真。今传世者，栗色闇闇⁽³⁾如古金铁，敦庞周正⁽⁴⁾，允称神明垂则矣。世以其系龚姓，亦书为龚春。人皆证为龚，予于吴同卿家见时大彬所仿，则刻“供春”二字，足折聚讼云。(图6)

董翰，号后溪。始造菱花式⁽⁵⁾，已殫工巧⁽⁶⁾。

赵梁，多提梁式⁽⁷⁾，亦有传为名良者。

玄锡。按：姓袁，据《秋园杂佩》载。

时朋，即大彬父。是为四名家，万历间人，皆供春之后劲也。董文巧，而三家多古拙。⁽⁸⁾
(图7、图8、图9)

李茂林，行四，名养心。制小圆式⁽⁹⁾，妍在朴致中⁽¹⁰⁾，允属名玩。(图10)

自此以往，壶乃另作瓦囊，闭入陶穴，故前此名壶，不免沾缸坛油泪。⁽¹¹⁾

[注]

(1) [吴颐山公]吴仕，字克学，一字颐山，号拳石，宜兴人。明正德甲戌进士，以提学副使擢四川参政。少年时曾经于邑内金沙寺读书。

(2) [青衣]应为青衣小僮。

(3) [栗色闇闇]色泽沉着，坚实刚石硬。

(4) [敦庞周正]敦庞，敦厚笃实。指供春壶造型、形制规正朴实。

(5) [菱花式]紫砂造型中的筋纹器。

(6) [已殫工巧]殫，尽。已表现出相当的工艺技巧。

(7) [提梁式]有提梁的砂壶。

(8) [董文巧，而三家多古拙]在形制风格上，董翰趋巧，而其他三家拙朴。

(9) [小圆式]圆形小壶。

(10) [妍在朴致中]于朴素端庄中见妩媚。

(11) [自此以往，壶乃另作瓦囊，闭入陶穴，故前此名壶，不免沾缸坛油泪]紫砂壶的烧成最初与粗陶器一样，不用匣钵封闭，因而容易沾染其他有釉陶器的釉料挥发物(油泪)，这

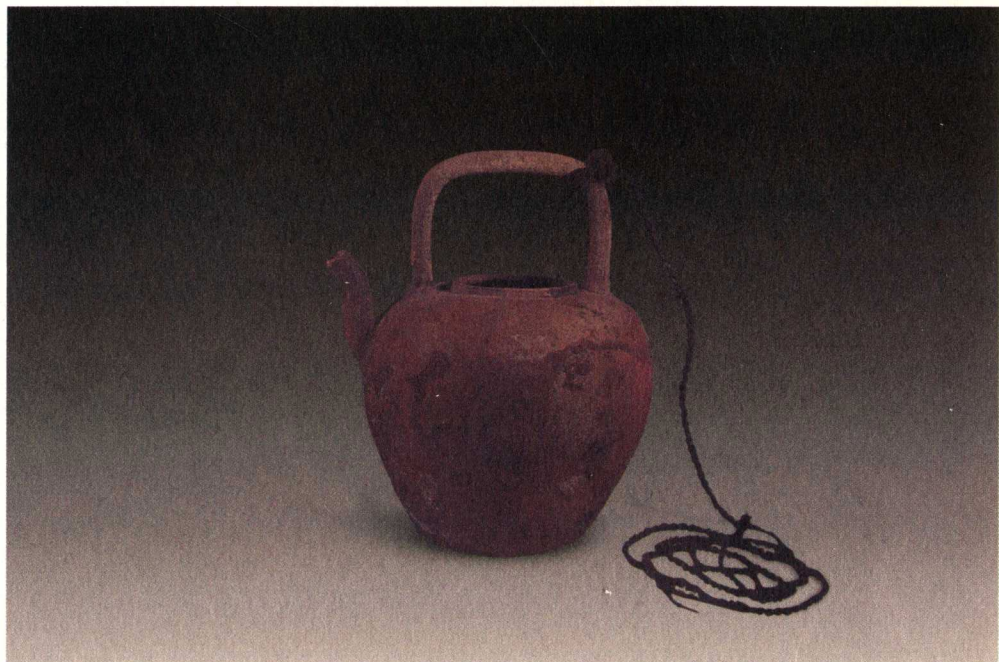


图4 宜兴窑紫砂提梁壶 明嘉靖(公元1522—1566年) 高24.3厘米 口径8.2厘米 底径11.6厘米 2002年江苏省金坛市金沙广场明代水井出土 江苏省金坛市博物馆藏



图5 花岗岩石茶器(一组十二件) 唐 茶器台长37厘米 宽29.5厘米 余件约各长4.5—10厘米 十二件茶器为:风炉、座子、茶瓶、茶釜、单柄壶、茶碾、茶碗二件、茶托二件、盘、茶器台 台北自然科学博物馆藏

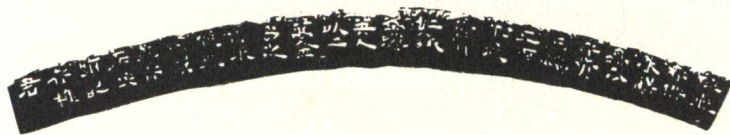
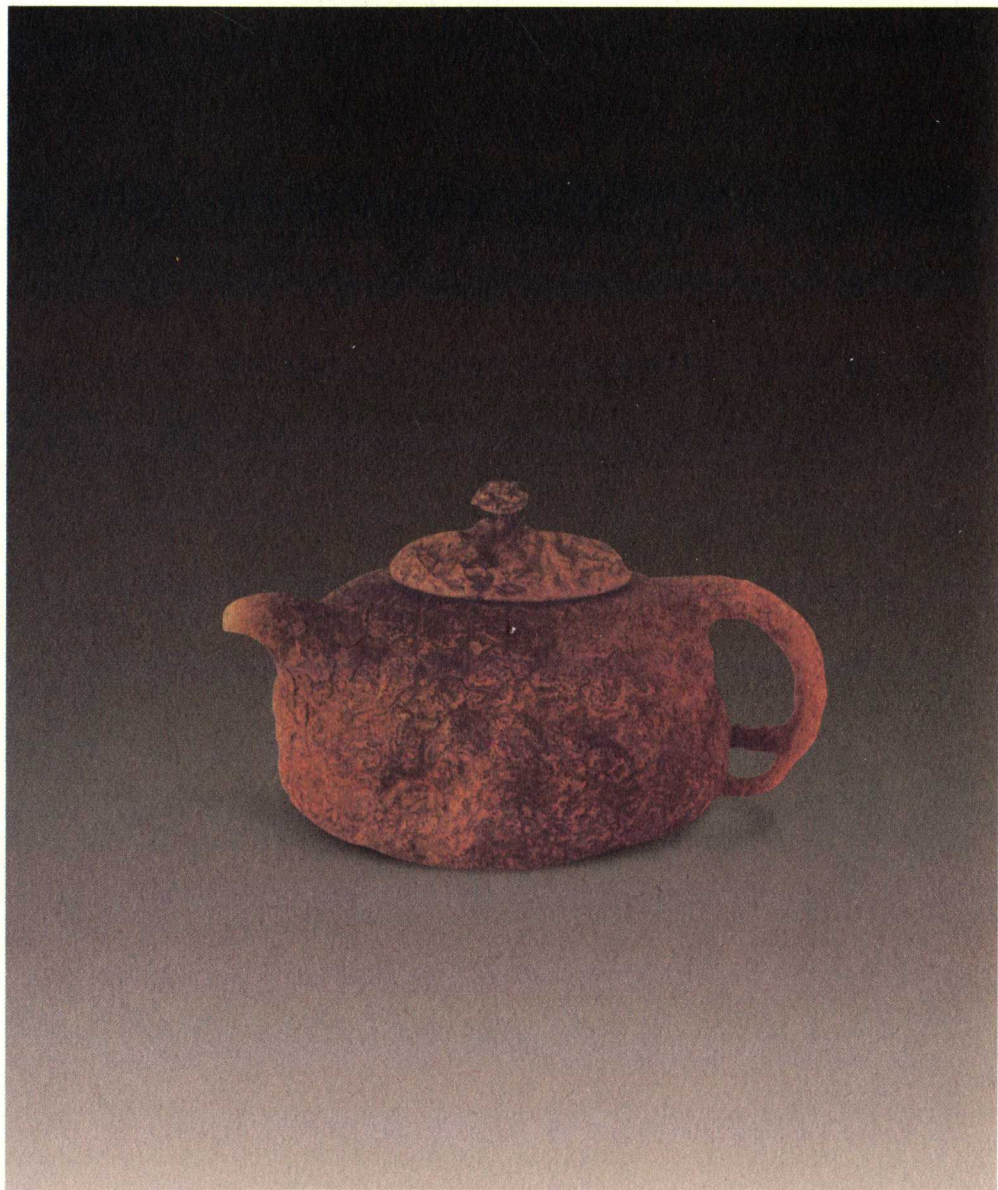


图6 供春树瘿壶 明 把稍款“供春” 壶盖外缘款“做壶者供春”
“誤為瓜者黃玉麟，五百年後黃寶虹識為瘿，英人以二萬金易之而未能，重為制蓋者石民，題記者稚君” 高10.2厘米 寬19.5厘米 中国国家博物館藏

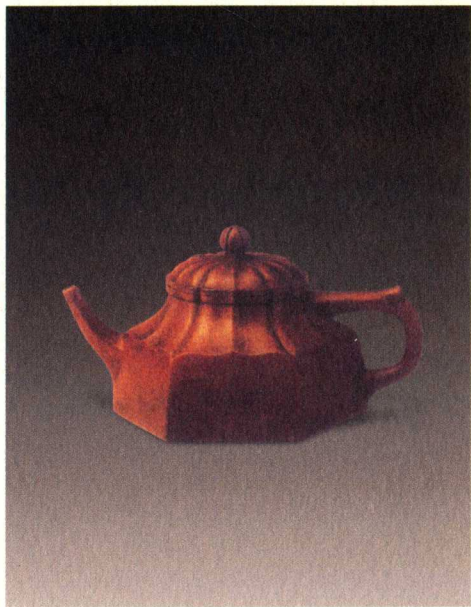


图7 水仙花六瓣壶 明“壬申秋月 時鵬”款 高9厘米
宽10.5厘米

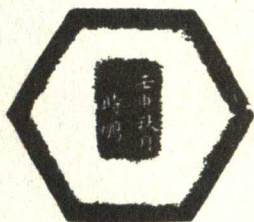


图8 款识：時鵬



图9 款识：時鵬

在出土早期砂器上得到证实。从李茂林等人开始，使用封闭烧成，避免杂质侵入，为紫砂陶的精致化奠定了基础。

大家

时大彬，号少山。或淘土，或杂硃砂⁽¹⁾土，诸款具足，诸土色亦具足⁽²⁾。不务妍媚而朴雅坚栗⁽³⁾，妙不可思。初自仿供春得手，喜作大壶，后游娄东，闻陈眉公⁽⁴⁾与琅琊太原诸公品茶施茶之论，乃作小壶⁽⁵⁾。几案有一具，生人闲远之思。前后诸名家并不能及，遂于陶人标大雅之遗，擅空群之目矣。（图11、图12、图13、图14、图15、图16）

[注]

- (1) [硃砂] 宜兴当地称土中的砂粒为硃砂。
- (2) [诸款具足，诸土色亦具足] 将紫砂泥的各种特质及色泽变化都展现得比较充分。
- (3) [不务妍媚而朴雅坚栗] 指艺术风格以朴雅为主，造型、工艺都避免纤柔、秀巧的倾向。
- (4) [陈眉公] 即明代文学家和书画家陈继儒（1558—1639），字仲醇，号眉公，华亭（今上海松江）人。为诸生，与董其昌齐名，工诗善文兼长绘事。
- (5) [小壶] 大壶、小壶的区分是明代万历年前后的标准。明代文震亨《长物志》：“供春最贵，第形不雅，亦无差小者。时大彬所制又太小。若得受水半升，而形制古洁者，取以注茶，更为适用。”

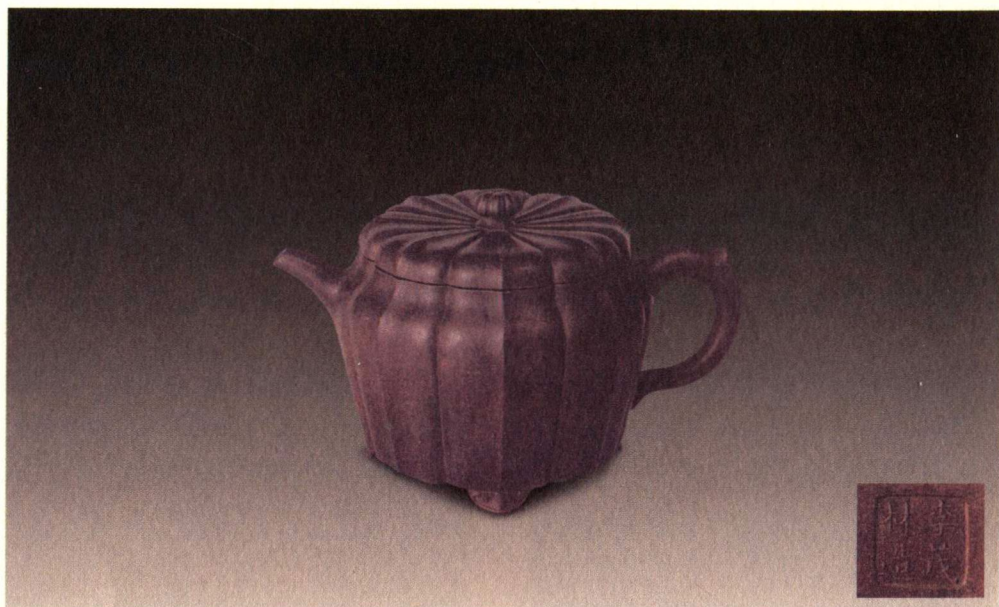


图 10 菊花八瓣壶 明“李茂林造”四字阳文楷书印款 高9厘米 宽11.5厘米 香港茶具文物馆藏



图 11 紫砂雕漆四方壶 明“时大彬造”外底四字楷书竖刻款 通高13.2厘米 口径7.6厘米 北京故宫博物院藏

名家

李仲芳，行大，茂林子，及时大彬门，为高足第一。制度渐趋文巧，其父督以敦古，仲芳尝手一壶，视其父曰：“老兄这个何如？”俗因呼其所作为“老兄壶”。后人金坛，卒以文巧相竞⁽¹⁾。今世所传大彬壶，亦有仲芳作之，大彬见赏而自署款识者，时人语曰：“李大瓶，时大名⁽²⁾”。（图17、图18）

徐友泉，名士衡，故非陶人也。其父好时大彬壶，延致家塾⁽³⁾。一日强大彬作泥牛为戏，不即从，友泉夺其壶土出门去，适见树下眠牛将起，尚屈一足，注视捏塑，曲尽厥状。携以视大彬，一见惊叹曰：“如子智能，异日必出吾上。”（图19、图20）因学为壶⁽⁴⁾，变化式土⁽⁵⁾，仿古尊、罍诸器，配合土色所宜，毕智穷工，移人心目。予尝博考厥制，有汉方⁽⁶⁾、扁觶、小云雷、提梁卣、蕉叶、莲方、菱花、鹅蛋（图21）、分裆索耳、美人、垂莲、大顶莲、一回角、六子诸款。泥色有海棠红（图22）、朱砂紫（图23）、定窑白（图24）、冷金黄（图25）、淡墨（图26）、沉香、水碧、榴皮（图30）、葵黄（图27）、闪色（图28）、梨皮（图29）诸名，种种变异，妙出心裁。然晚年恒自叹曰：“吾之精，终不及时之粗。”⁽⁷⁾（图31、图32、图33、图34）

[注]

(1) [卒以文巧相竞]从李茂林制小圆式“妍在朴致中”到李仲芳“以文巧相竞”，父子壶艺风格相似，又有差异。李茂林尚寓巧于朴，

李仲芳尚文巧，反映砂艺变化。

(2) [李大瓶，时大名]当地壶亦称瓶。此语讽刺工艺领域不良现象。

(3) [延致家塾]请工艺匠师到家中制作。

(4) [因学为壶]（徐友泉）因此跟随时大彬学习制壶。

(5) [变化式土]变化原有的土色以及造型款式。

(6) [汉方]紫砂传统造型之一。

(7) [吾之精，终不及时之粗]此语反映徐友泉为时大彬没有变化和技巧，境界却高人一等而折服。

雅流

欧正春，多规花卉果物，式度精妍⁽¹⁾。（图35、图36）

邵文金，仿时大汉方独绝，今尚寿。（图37）

邵文银。（图38）

蒋伯萑，名时英。四人并大彬弟子。蒋后客于吴，陈眉公为改其字之“敷”为“萑”，因附高流，讳言本业⁽²⁾。然其所作，坚致不俗也。（图39）

陈用卿，与时同工，而年仗俱后⁽³⁾。负力尚气，尝挂异议，在縲继中⁽⁴⁾。俗名陈三駿子。式尚工致，如莲子、汤婆、钵盂、圆珠诸制，不规而圆，已极妍饬。款仿钟太傅帖意，落墨拙，用刀工。⁽⁵⁾（图40）

陈信卿，仿时、李诸传器具，有优孟叔

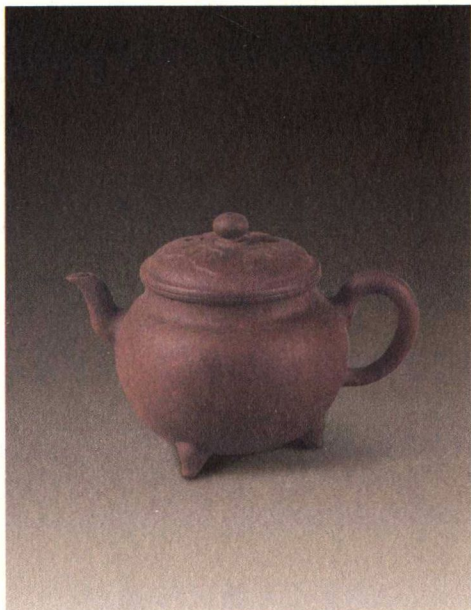


图12 三足圆壶 明 时大彬制 通高11.3厘米 口径8.4厘米
 无锡县甘露乡萧塘坟明崇祯二年华涵菴墓出土 无锡县文物管理委员会藏

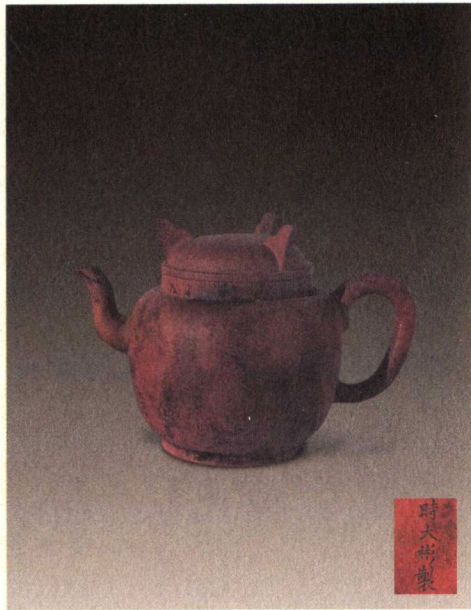


图13 扁鼎足盖紫砂壶 明万历（公元1573—1620年）
 时大彬制 1983年福建漳浦县盘陀乡庙埔村卢维楨墓出土



图14 紫砂壶（四件）清 尺寸不一

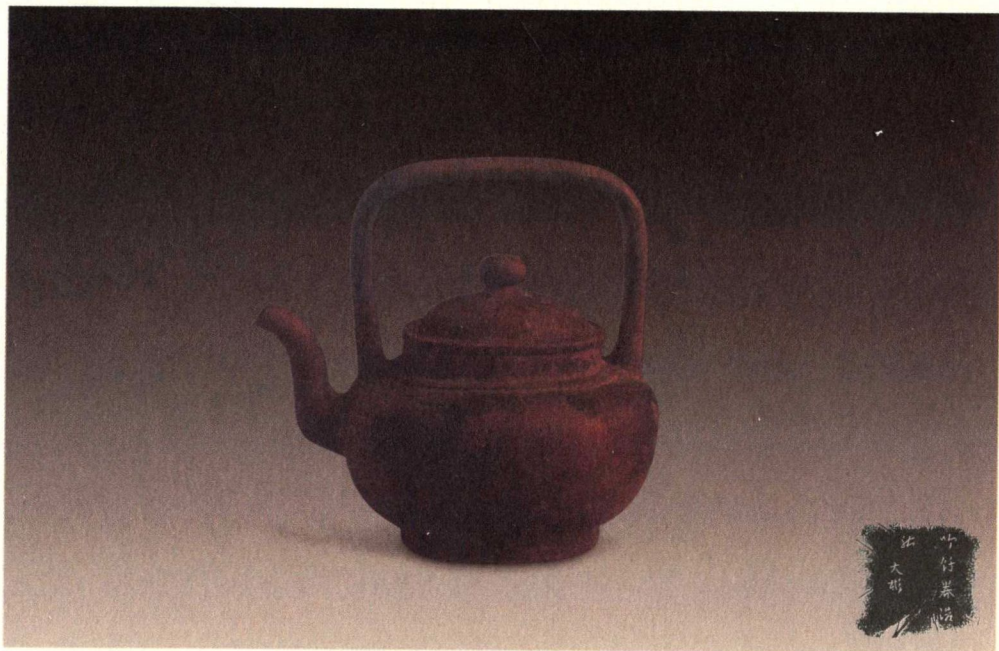


图15 提梁圆壶 明“大彬”行书刻款 陕西延安柳林乡杨如桂墓出土

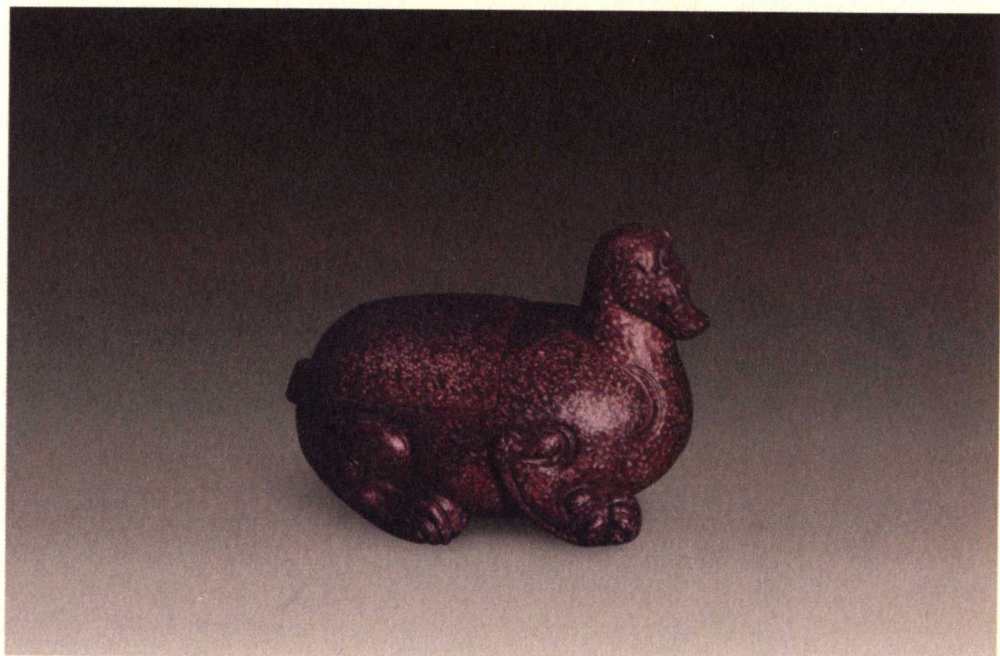


图19 宜兴紫砂兽形盒“友泉”款 长13厘米

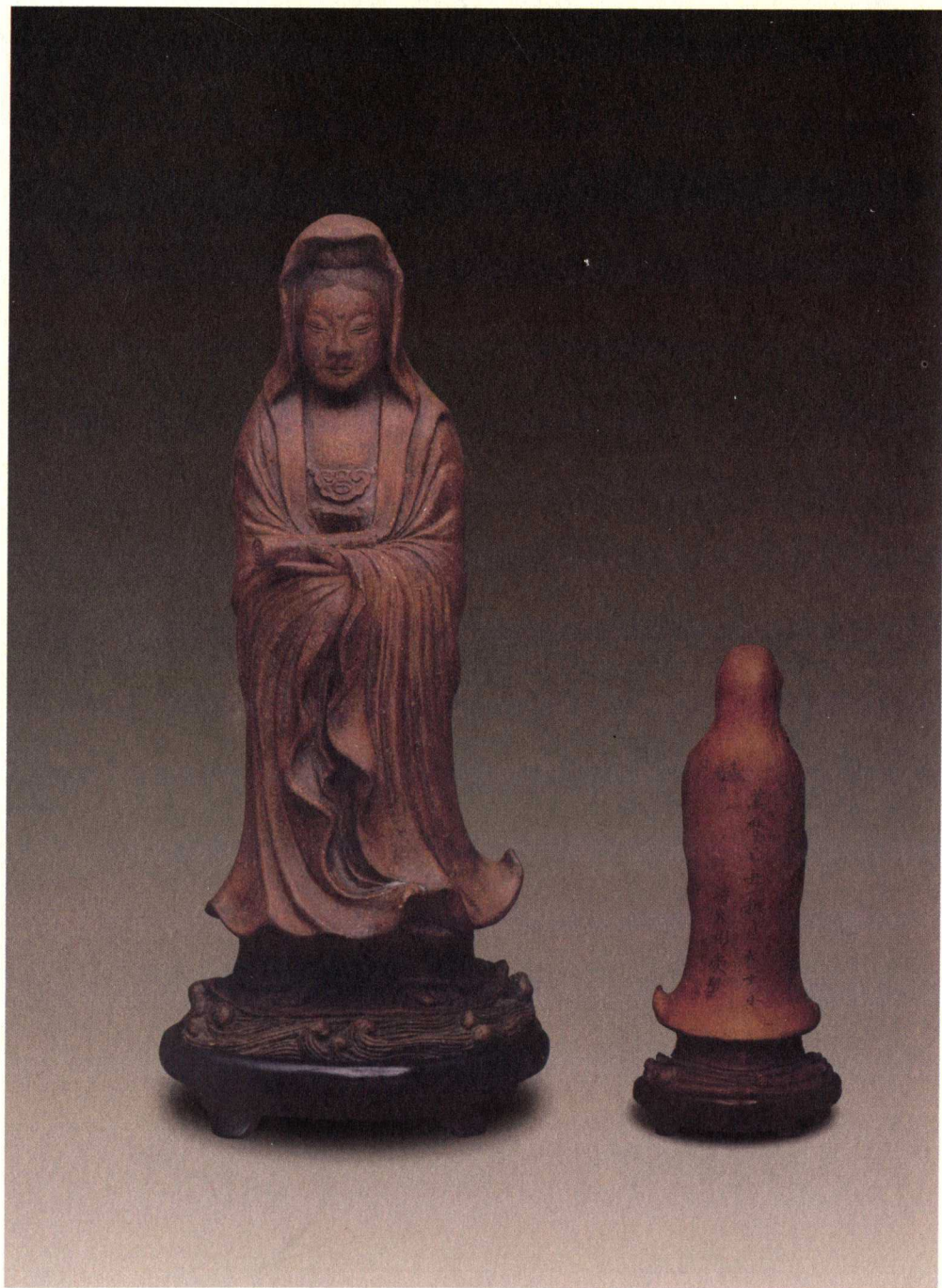


图 16 紫砂观音持经像 “萬曆己丑秋月大士日 時大彬度塑” 行书刻款 高 20 厘米 徐瀛洲藏