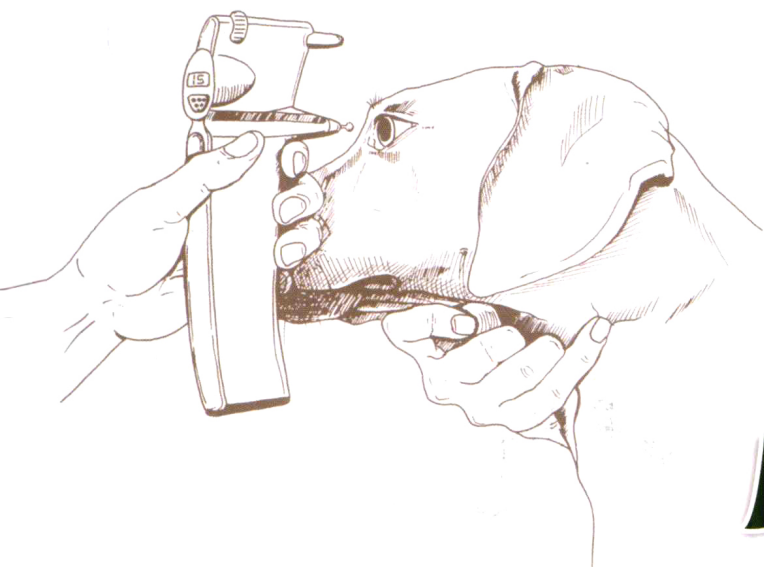




Xiaodongwu Jibing Linchuang Jiancha
he Zhenduan

高得仪 韩 博 ● 主编



小动物

疾病临床检查和诊断



中国农业大学出版社

ZHONGGUONONGYEDAXUE CHUBANSHE

小动物疾病 临床检查和诊断

高得仪 韩 博 主编

中国农业大学出版社

· 北京 ·

内 容 简 介

全书共分 16 章,包括临床检查程序和基本检查方法,问诊,一般检查,眼睛和耳朵临床检查,心血管系统临床检查,淋巴系统临床检查,呼吸系统临床检查,消化系统临床检查,泌尿生殖系统临床检查,尿液分析,神经系统临床检查,骨骼、关节和肌肉系统临床检查,皮肤系统临床检查,犬猫疾病快速检测诊断试剂,临床应用操作技术以及犬猫先天性疾患。本书在力求内容具有科学性和先进性的基础上,理论与实践紧密结合,始终突出犬猫疾病临床上的实用性,并尽量做到图文并茂,全书插图有 240 多幅,表格 100 多个。本书除供犬猫疾病临床动物医生应用外,也可供大专院校教师教学和学生参考。

图书在版编目(CIP)数据

小动物疾病临床检查和诊断/高得仪,韩博主编. —北京:中国农业大学出版社,2012. 12
ISBN 978-7-5655-0598-0

I. ①小… II. ①高… ②韩… III. ①动物疾病-诊疗 IV. ①S858

中国版本图书馆 CIP 数据核字(2012)第 207209 号

书 名 小动物疾病临床检查和诊断

作 者 高得仪 韩 博 主编

责任编辑 张 蕊 高 欣 刘耀华

责任校对 陈 莹 王晓凤

封面设计 郑 川

出版发行 中国农业大学出版社

社 址 北京市海淀区圆明园西路 2 号

邮政编码 100193

电 话 发行部 010-62818525,8625

读者服务部 010-62732336

编辑部 010-62732617,2618

出版部 010-62733440

网 址 <http://www.cau.edu.cn/caup>

E-mail cbsszs@cau.edu.cn

经 销 新华书店

印 刷 涿州市星河印刷有限公司

版 次 2013 年 1 月第 1 版 2013 年 1 月第 1 次印刷

规 格 787×1 092 16 开本 19 印张 470 千字

定 价 38.00 元

图书如有质量问题本社发行部负责调换

目 录

第一章 临床检查程序和基本检查方法	1
第一节 临床检查程序	1
一、对待动物主人	1
二、对待动物	1
三、病例书写	2
第二节 临床基本检查方法	2
一、视诊	2
二、触诊	3
三、叩诊	4
四、听诊	4
五、嗅诊	5
思考题	5
第二章 问诊	6
第一节 问诊的重要性和技巧	6
一、问诊的重要性	6
二、问诊的技巧	6
第二节 问诊的内容	7
一、动物登记	7
二、动物既往病史	8
三、动物现病史	8
四、动物饲养管理	9
第三节 问诊诊断病例	10
思考题	14
第三章 一般检查	15
第一节 全身状况观察	15
一、精神状态	15
二、体格	15
三、营养状况	16
四、体位和姿势	19
第二节 可见部位检查	20
一、体温检查	20



二、脉搏或心搏次数检查	22
三、呼吸次数检查	23
四、可视黏膜检查	23
五、被毛、皮肤和皮下组织检查	25
六、体表浅在淋巴结和淋巴管检查	26
第三节 犬猫临床检查发生错误的原因	27
思考题	27
第四章 眼睛和耳朵临床检查	28
第一节 眼睛临床检查	28
一、眼睛临床检查应用解剖	28
二、眼睛疾病临床检查	29
第二节 耳朵临床检查	39
一、耳朵临床检查应用解剖	39
二、耳朵疾病临床检查	40
思考题	45
第五章 心血管系统临床检查	46
第一节 犬心血管系统临床检查应用解剖	46
第二节 犬心血管系统疾病临床检查	47
一、问诊	48
二、视诊	49
三、触诊	49
四、听诊	50
五、叩诊	56
六、犬猫血压检查	56
七、犬胸部 X 线片	57
八、犬猫易患的先天性心血管疾患	59
第三节 猫心血管系统解剖和临床检查	61
一、心脏听诊异常	61
二、脉搏异常	61
思考题	62
第六章 淋巴系统临床检查	63
第一节 淋巴系统临床检查应用解剖	63
一、淋巴	63
二、淋巴管	63
三、淋巴组织	64
四、淋巴器官	64
第二节 犬淋巴系统疾病临床检查	67



一、临床上可见的淋巴系统疾病·····	67
二、淋巴系统疾病的临床检查方法·····	67
第三节 猫淋巴系统疾病临床检查·····	68
思考题·····	69
第七章 呼吸系统临床检查·····	70
第一节 犬呼吸系统临床检查应用解剖·····	70
第二节 呼吸系统疾病临床检查·····	71
一、问诊·····	71
二、视诊·····	71
三、触诊·····	74
四、叩诊·····	75
五、听诊·····	75
第三节 猫呼吸系统疾病临床检查·····	77
思考题·····	77
第八章 消化系统临床检查·····	78
第一节 犬消化系统临床检查应用解剖·····	79
一、口腔·····	79
二、咽部·····	80
三、食管·····	80
四、胃·····	80
五、肠和肛门·····	80
六、肝脏·····	81
七、胰腺·····	81
第二节 犬消化系统疾病临床检查·····	82
一、问诊·····	82
二、视诊·····	85
三、触诊·····	94
四、叩诊·····	99
五、听诊·····	99
六、嗅诊·····	99
第三节 猫消化系统疾病临床检查·····	99
思考题·····	101
第九章 泌尿生殖系统临床检查·····	102
第一节 犬猫泌尿生殖系统临床检查应用解剖·····	102
一、犬猫泌尿系统临床检查应用解剖·····	102
二、公犬猫生殖系统临床检查应用解剖·····	102
三、母犬猫生殖系统临床检查应用解剖·····	103



第二节 犬泌尿生殖系统疾病临床检查	104
一、泌尿系统疾病临床检查	104
二、公犬生殖系统疾病临床检查	109
三、母犬生殖系统疾病临床检查	112
第三节 猫泌尿生殖系统疾病临床检查	116
思考题	117
第十章 尿液分析	118
第一节 尿液物理性质检验	119
一、尿量	119
二、尿色	120
三、透明度	121
四、气味	122
五、相对密度	122
第二节 尿液化学成分检验	123
一、尿 pH	124
二、尿蛋白	124
三、尿葡萄糖	125
四、尿酮体	127
五、血尿	127
六、尿胆红素	129
七、尿胆素原	129
八、尿亚硝酸盐	130
九、尿白细胞	130
思考题	130
第十一章 神经系统临床检查	131
第一节 犬猫神经系统临床检查应用解剖	131
一、中枢神经系统	131
二、周围神经系统	133
三、脑神经	139
第二节 犬猫神经系统疾病临床检查	141
一、问诊	141
二、行为和精神状态	141
三、行走步态	143
四、姿势和姿势反应	146
五、脊神经反射检查	149
六、脑神经检查	153
第三节 猫神经系统检查	155



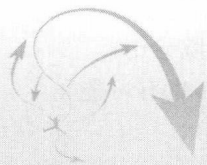
思考题	156
第十二章 骨骼、关节和肌肉系统临床检查	157
第一节 犬骨骼、关节和肌肉系统临床检查应用解剖	157
一、骨骼	157
二、关节	157
三、肌肉	164
第二节 犬骨骼、关节和肌肉系统疾病临床检查	169
一、问诊	170
二、视诊	170
三、触诊	172
四、叩诊和听诊	177
第三节 猫骨骼、关节和肌肉系统疾病临床检查	177
思考题	177
第十三章 皮肤系统临床检查	178
第一节 犬猫皮肤系统临床检查应用解剖	178
一、皮肤	178
二、被毛	180
三、乳腺	180
四、皮肤颜色	180
第二节 犬皮肤系统疾病临床检查	180
一、皮肤疾病难以诊断和治疗的原因	180
二、皮肤疾病的原发性和继发性	182
三、皮肤病诊断	186
第三节 猫皮肤系统疾病临床检查	195
思考题	196
第十四章 犬猫疾病快速检测诊断试剂	197
第一节 犬猫疾病快速检测诊断试剂简介	197
第二节 常用犬猫快速检测诊断试剂	198
思考题	203
第十五章 临床应用操作技术和治疗方法	204
第一节 临床应用操作技术	204
一、经口给药物或营养物	204
二、注射给药或采集血液	205
三、导尿管插入	209
四、肛门囊挤压技术和插导管	211
五、灌肠	212
六、眼睛的处治	213



七、牙齿保健	214
八、鼻胃插管	215
九、穿刺	216
第二节 临床应用治疗方法	217
一、雾化疗法	217
二、氧气吸入疗法	218
三、物理疗法	218
思考题	219
第十六章 犬猫先天性疾患	220
第一节 犬先天性疾患	220
一、机体外观疾患	220
二、骨骼和关节疾患	221
三、心血管系统疾患	224
四、造血和淋巴系统疾患	225
五、消化系统疾患	227
六、肝脏和胰腺疾患	229
七、耳朵疾患	230
八、内分泌和代谢系统疾患	230
九、眼睛疾患	231
十、免疫系统疾患	236
十一、神经系统疾患	236
十二、神经肌肉系统和肌肉疾患	240
十三、泌尿系统疾患	240
十四、生殖系统疾患	242
十五、呼吸系统疾患	243
十六、皮肤疾患	244
第二节 猫先天性疾患	247
一、机体外观疾患	247
二、骨骼和关节疾患	247
三、心血管系统疾患	249
四、造血、免疫和淋巴系统疾患	250
五、消化系统疾患	251
六、肝脏疾患	252
七、内分泌和代谢系统疾患	252
八、眼睛疾患	253
九、耳朵疾患	255
十、神经系统疾患	256



十一、神经肌肉系统和肌肉疾患	257
十二、泌尿系统疾患	258
十三、生殖系统疾患	259
十四、呼吸系统疾患	260
十五、皮肤疾患	261
思考题	261
第十七章 其他犬猫相关疾病	262
第一节 犬猫糖尿病	262
一、什么是糖尿病	262
二、人糖尿病的主要类型	262
三、犬糖尿病	263
四、猫糖尿病	267
五、犬猫糖尿病的并发症	269
六、犬猫糖尿病预后	270
七、犬猫糖尿病防治展望	270
八、犬猫糖尿病探讨和研究的目的及意义	271
第二节 人畜共患传染病	271
一、人畜共患传染病概述	271
二、人畜共患传染病名录	271
三、人和犬猫共患传染病	271
思考题	273
附录 犬猫血液和生化检验参考值	274
图片和表格索引	278
参考文献	289



第一章 临床检查程序和基本检查方法

重点提示

1. 了解临床检查程序的内容和意义。
2. 掌握基本检查方法的概念、内容、方法和注意事项。

第一节 临床检查程序

临床检查程序是在临床上按照规定的先后顺序,对健康动物、患病动物或患病死后动物进行的全面检查。临床上严格执行临床检查程序有利于和动物主人搞好关系,有利于对动物疾病的诊断以提高治愈率和预后判断。临床检查程序主要内容如下。

一、对待动物主人

(1)寒暄交流。带动物来看动物医生的人,有成年男女、老年男女、小孩以及智力不健全者等,他们文化程度不同,了解动物发病情况多少不同。因此,动物医生在和动物主人交谈时,一定要设法使动物主人感到亲切,便于交流,真实交谈动物的发病情况。

(2)建立病例,动物登记。

(3)询问病史,包括:①既往病史;②近期病史和治疗情况。询问时一定要引导动物主人讲述客观而有价值的病史。

二、对待动物

(1)想办法安抚动物,尽量减少动物对动物医生的陌生和恐惧感,以便对动物进行临床检查。

(2)对动物进行一般检查。

(3)对动物进行全面系统检查。对于初次就诊或病情复杂的动物,一般都应坚持临床检查程序,对全身各个系统都进行详细检查。对于已有记录的复杂病例,要有针对性地重点检查,问题不大的或无问题的部位或器官,检查时可以一带而过,但不能忽略不检查。

(4)根据问诊和临床检查获得的材料,再决定选择实验室检验项目、X线或超声波检查、活组织病理检查等,并给动物主人做相应的说明。

(5)根据获得的所有资料进行思考、分析和疾病鉴别后,一般先作出初步诊断,有的也能作出确切诊断。同时给动物主人做相应解释及预后判断,以及治疗设想方案、治疗大概需要的时间和费用。

(6)用药进行治疗,也是对初步诊断的进一步验证。如果治愈,再作出最后确诊。



(7)如果仍然不能治愈,可再进一步检查、思考、诊断和治疗;也可进行会诊或转院诊治。

(8)经治疗不愈而死亡的动物,需做尸体剖解再诊断,然后再作最后确诊。但是,也有可能仍然作不出最后确诊,那就待以后科学技术发展了再诊断吧。

三、病例书写

所有的询问病史资料、临床检查、实验室检验和其他检查结果,都应记录在病例上。书写病历的原则主要是全面、系统、科学、具体、确实、通俗而易懂。

病历书写顺序和内容:

- (1)建立病例,动物登记。
- (2)询问病史,包括:既往病史;近期病史和治疗情况;饲养管理和环境条件。
- (3)临床检查情况,实验室和其他检查资料。
- (4)总结作出的初步诊断和治疗情况,嘱咐主人如何护理和饲养管理。
- (5)告诉主人患病动物病情的轻重,预后可能的结果,以及动物主人不想让动物医生做的实验室检验、手术或应用贵重药品等,以免事后发生纠纷。
- (6)记录诊断和治疗过程中的病例会诊,以及作出的诊断和治疗意见。
- (7)如果死亡,应进行尸体剖解,并记录尸体剖解情况和最后诊断结果。
- (8)最后应整理、归纳诊断和治疗过程中的经验和教训。

第二节 临床基本检查方法

临床基本检查方法,就是动物医生为了发现和搜集作为诊断依据的发病动物症状资料,应用自己的眼、耳、手、鼻等器官,或借助一些简单医用器械,如听诊器等,对患病动物进行直接检查的方法,即物理学诊断法,内容包括视诊、触诊、叩诊、听诊和嗅诊5种方法。这些方法简单、方便、实用性强,在任何场所都能广泛应用,即使现在有许多科学先进的仪器广泛应用于诊断动物疾病上,也不能代替这些基本检查方法。

一、视诊

视诊(inspection)是用肉眼或借助简单仪器(如手电筒),观察患病动物的全身概况或某些部位的状况的一种方法,是动物医学临床检查中最常用,也是最简便易行的方法。临床上通过视诊通常可以发现很有意义的症状,能为进一步的诊断提供下一步诊断的主要线索。

1. 视诊的内容

视诊的内容包括:全身一般状态的视诊;体表局部和天然孔的视诊;生理机能异常的视诊;运动、游泳、活动或跑动的视诊等。

(1)全身一般状态的视诊:如精神状态、年龄、营养、意识、表情、体位、姿势、全身和四肢发育的匀称性等。

(2)体表局部和天然孔的视诊:如被毛、皮肤及肿物、鼻端干湿、黏膜、眼、耳、鼻、口、舌、头颈、四肢、胸腹部、肛门、肌肉、骨骼、关节外形、公动物包皮和分泌物、母动物阴门和分泌物等。



(3)生理机能异常的视诊:如呼吸节律、咳嗽、喘息、采食、咀嚼、吞咽、呕吐和腹泻以及排便与撒尿姿势、数量和性质等。

(4)运动、游泳、活动或跑动的视诊:此视诊主要是诊断动物肌肉、骨骼、关节和神经疾患所引发的跛行、舒展活动不畅等,详见第十二章第二节中的视诊。

2. 视诊方法

(1)对于初来诊疗的动物,一般先不要接近它们,应使其稍加休息,等动物安静,最好呈自然状态时,才进行视诊。

(2)视诊应在光线充足或自然光线下进行,以便进行真实的分辨诊断。

(3)对患病动物首先观察其全身一般状态,然后对其头颈、胸腹部、脊柱、四肢、尾、肛门、会阴、阴门或公动物包皮等做仔细观察,并做机体左右两侧的对照比较观察。

二、触诊

触诊(palpation)就是利用手指、手掌、手背、拳头或借助器械,对动物机体某部位或自然孔道进行检查的方法。

1. 触诊内容

(1)触诊皮肤,判断皮肤表面与皮下组织的温度、湿度、质地、硬度和弹性,触及浅在淋巴结和局部病变的大小、形状、波动、温度、疼痛、表面性质、可移动性等方面的情况。

(2)触感某些器官,具体如下。

①触感心脏区和血管,检查心脏搏动,判断其强弱、节律和次数;检查浅在的动脉,判断其频率、性质和节律等变化。

②触检腹腔内器官位置、大小、形状、内容物或异物、硬度、疼痛、游离性以及肿物等,也可通过直肠检查对可触摸到的器官进行检查,如前列腺、肛门囊等。

(3)触摸或用手指用力掐压动物机体某一部位,检查其敏感性或感受力,如按压肌肉或掐压脊椎,检查其敏感性或疼痛反应。

(4)触诊可遇到的病变性质如下。

①坚硬感:触摸像骨骼一样硬度,如骨瘤、发炎肿块、结石、硬粪块、异物、吃入骨骼等。

②波动感:触摸柔软而有弹性,触之有波动感,指压凹陷,抬起后立即恢复原状,如血肿、淋巴外渗、脓肿、水肿等。

③气肿感:气肿是指组织间隙蓄积气体后,体表肿胀,指压发出捻发音,见于皮下气肿、气肿疽、恶性水肿。

④捏粉状感:是指用指压病区有类似面团样感觉,并形成压迹凹陷,过一会儿又恢复正常,见于组织间液体浸润而产生的浮肿。

⑤弹力感:用指压感觉有弹性较硬感,见于指压蜂窝织炎或肿瘤。

⑥温热感或冷感:触摸皮肤感觉其温度高于正常,叫温热感,见于局部发炎或全身热性病;触摸皮肤感觉其温度低于正常,叫冷感,见于脱水、中毒、营养不良、贫血、低血糖、濒死期等。

⑦疼痛感或麻痹:触压局部,动物有敏感、躲闪、不安、嘶叫等表现,表明动物疼痛或胆小,见于局部急性炎症或动物神经质胆小;麻痹是对触压局部不敏感,见于局部神经损伤或脑脊髓损伤,严重的疾病以及濒死期。



2. 触诊方法

根据触诊目的的不同,触诊的用力有轻有重,临床上一分为浅部触诊和深部触诊。

①浅部触诊:此方法用于体表浅在病变部位的检查和诊断,通常用手指肚触压。浅部触诊可先给动物一个信号,使动物先有个适应,避免引起动物惊恐,以便为深部触诊做好准备,切记不要突然直接接触动物。

②深部触诊:单手或双手重叠由浅入深,逐步加压进行深部触诊,主要是对腹腔器官或肿块进行触摸。触诊有单手触诊法、双手触诊法和单手冲击触诊法,根据不同的目的应用不同的方法,如触诊肝脏和脾脏,可用单手;触压脊椎,可用双手;触诊腹水,可用冲击法。

三、叩诊

叩诊(percussion)是用手指叩击动物体表某一部位,使之震动产生声响,根据音响和震动的特点,用以诊断被检部位脏器有无异常的一种方法。叩诊多用于检查胸腔里心脏的位置和大小,肺脏大小、实变或充气情况以及胸腔内积液或团块等。如果怀疑有肠道充气时,也可叩诊腹部,检查有无鼓音。

叩诊方法有两种:直接叩诊法和间接叩诊法。

1. 直接叩诊法

右手中间三手指并拢,用掌面直接拍击检查部位,借助拍击反响及指下的震动来诊断病变情况的方法,叫直接叩诊法。多适用于胸部心脏和肺脏疾患的检查。

2. 间接叩诊法

将左手中指紧贴于要叩诊的部位,其他手指抬起,勿接触体表;右手指自然弯曲,用中指端叩击左手中指末端指关节处,叫间接叩诊法。直接或间接叩诊时一定要保持周围环境安静,每次叩诊2~3下,叩诊时用力要均匀,先轻叩诊,然后可适当用力叩诊。轻叩诊一般可达体表深度5~7 cm,中度用力叩诊可达7 cm以上。

3. 叩诊音

叩诊音是被叩打部位产生的声音。叩诊音不同反映了被叩打的部位组织或器官密度、弹性、含气量和深度的不同。临床上将叩诊音分为五种。

①清音:是正常肺脏中部的叩诊音。而肺脏上1/3和下1/3的声音与此稍有不同。

②浊音:是叩打肌肉时产生的一种声音。肺脏发炎实变时也发出此声音,心脏扩张超出正常边界时,其心脏浊音区域扩大。

③半清音或半浊音:其音响介于清音和浊音之间,如叩打心脏或肝脏被肺脏所覆盖的部位所产生的声音。轻度肺炎时,叩打肺炎区域也可发出半浊音。

④鼓音:犹如击打鼓时所产生的声音。当击打含有大量气体器官时,可听到此声音,如击打气胸或有气腹部时可听到此声音。

⑤过清音:是介于清音和鼓音之间的声音,如叩打肺气肿时所产生的声音。

四、听诊

听诊(auscultation)广义就是聆听动物机体各部分所发出的任何声音,如鸣叫、呻吟、咳嗽



声、呼吸声、肠鸣音、关节活动音、骨折面摩擦音、心音和肺泡音等。听诊实际上包括用耳直接聆听和借助听诊器进行间接听诊。

1. 间接听诊法

一般是指用听诊器进行听诊的一种检查方法。通常用于心脏、肺脏、腹部和其他器官的听诊,也可用于关节活动音、骨折面摩擦音、皮下气肿音等的听诊。用听诊器听诊一定要保持环境安静,尽量不让动物活动,还要避免体表或被毛摩擦而产生的附加音。

2. 听诊器

一般听诊器都有耳件、软管和体件组成。而体件多见有2种:一种是单膜型听诊器;另一种是双膜型听诊器,一面是钟型面,另一面是膜型面(鼓型面,图1-1)。通常钟型面适用于听取低调声音,膜型面适用于听取高调声音(详见第五章第二节中的听诊)。

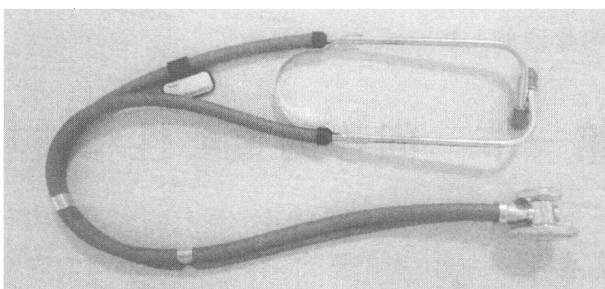


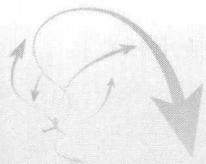
图 1-1 双膜型听诊器

五、嗅诊

嗅诊(olfaction)是通过嗅觉来嗅闻来自患病动物的异常气味,用以诊断与疾病之间关系的一种方法。气味可来自患病动物的皮肤、呼吸道、脓液、胃肠呕吐物和排泄物以及自然孔道的分泌物如耳、鼻孔、泌尿生殖道等。正常犬,尤其是长期不洗澡的犬,多有犬臭味。而患病犬猫,其疾病不同,所散发出的气味特点也不同,根据气味特点便可诊断疾病,如犬细小病毒病动物的粪便呈现腥臭味;皮肤气性坏疽病动物呈现恶臭味;慢性膀胱炎和尿毒症动物排出的尿液具有浓氨味;糖尿病酮酸中毒动物呼出的气体和排出的尿液具有烂苹果味;有机磷农药中毒动物呼出的气体有蒜味;动物粪便具有腐败性味或酸臭味见于消化不良或胰脏机能不全等。但是,在临床上嗅诊还必须要结合其他检查才可以提供具有重要意义的诊断线索,才能作出正确的诊断。

? 思考题

1. 什么叫临床检查程序?
2. 临床上严格执行临床检查程序有什么意义?
3. 什么叫基本检查方法?
4. 基本检查方法包括哪些内容?



第二章 问 诊

重点提示

1. 了解问诊的重要性。
2. 掌握问诊的技巧。
3. 掌握问诊的内容。
4. 了解可以通过问诊诊断犬猫疾病。

第一节 问诊的重要性和技巧

一、问诊的重要性

问诊是指动物医生通过对患病动物或健康检查动物主人,或有关人员的系统询问,从而获得动物病史资料,经过综合分析而得出临床诊断的一种方法,也叫动物病史采集。临床上有助于诊断的许多线索和依据即来源于病史采集所获得的资料。动物病史的完整性和准确性对动物疾病的诊断、治疗和预后都有很大的影响。因此,问诊是每个临床动物医生必须掌握的基本功。

临床上通过对动物主人问诊获得的动物疾病的发生、发展、治疗、转归等经过,以及以前动物健康及患病情况等资料,对现病诊断具有极其重要的意义。不少动物医生通过对动物主人或有关人员问诊,就能对某些动物疾病作出明确的诊断,如狂犬病、破伤风、癫痫、低血糖、佝偻病、肺心病、抗凝血杀鼠药中毒等。相反,忽视问诊,必然使动物病史资料残缺不全,病情了解的也不够详细确切,这样往往会造成临床上的误诊或错诊。对于患病动物病情复杂,而又缺少具有典型症状或体征的病例,或者经过多个动物医院诊疗过而无疗效的患病动物,动物医生就应更加深入而细致的问诊了。

二、问诊的技巧

带动物来医院诊治动物疾病的动物主人有男人、女人,老人、中年人、小孩,有知识人、无知人,甚至还有智商低的人。不管是什么人,动物医生应一视同仁,热情对待。在问诊时都要尽可能地让动物主人能充分地陈述和强调他所认为的主要情况,只有当动物主人陈述的离动物病情太远时,才需要动物医生灵活地把话题转回,切不要压抑动物主人的思路,尤其不能用动物医生的主观推测来取代动物主人亲身观察到的情况,不然会歪曲动物真实的发病情况,在疾病诊断上设置人为的障碍。只有了解到动物主人亲身观察到的情况,以及疾病发生变化的真实过程,才能为动物医生提供诊断动物疾病的客观依据。问诊时用词一定要通俗易懂,尽量



避免用难懂的医学用语,如果小孩或带动物来就诊的人不太了解动物的病史,可和蔼地劝其打电话,询问了解动物病史的人,以便得到真实的动物病史。问诊获得的材料一定要通过思考,去伪存真,认真记录,以便有利于分析诊断。

第二节 问诊的内容

问诊的内容通常包括动物登记、既往病史、现病史、饲养管理、日常活动、繁殖和配种、周围环境、旅游和参加展览等情况。

一、动物登记

动物登记的目的是便于掌握患病动物的个体特征,有利于对动物疾病的诊断、治疗及预后判断,也有利于和动物主人联系沟通,掌握情况,总结经验。

1. 动物主人姓名或单位名称、电话、地址

利于动物医生与动物主人联系,方便查找和区别,以及了解治疗后的痊愈情况,也便于及时指导其饲养管理等。

2. 动物种类和品种

动物种类需标明是犬、猫、兔或龟等,以便于辨认。

动物品种不同其易感疾病也不完全相同,以犬为例:一般本地品种犬比引进的外地品种犬抗病力强;血统纯正的纯品种犬,其抗病能力一般较弱;大型幼年犬易患骨关节病,成年犬易得胃扩张-扭转综合征;北京犬易患肺心病;吉娃娃母犬容易难产;杜宾犬和腊肠犬易患椎骨病。

3. 动物年龄和体重

动物年龄不同其免疫功能和抗病能力大不相同,如幼年动物其免疫器官尚未发育完全,抗病能力差,易得消化道和呼吸道疾病;中年动物易被汽车撞伤,相互之间斗殴时撕咬伤;老年动物易患肿瘤、肺心病、糖尿病等。

根据动物品种和年龄便可以判断其体重是超重还是体重减轻。超重犬猫易患高血脂症、糖尿病和肺心病等;瘦弱犬猫可能营养不良,患有慢性疾病,临床上多见于慢性肾脏衰竭或寄生虫病。

4. 动物性别

性别不同,其发病种类也有很大区别,如母犬猫易得乳腺肿瘤;公犬猫易患尿道结石;去势公猫和母犬易患糖尿病;公犬猫易斗殴,发生外伤。

5. 动物毛色

动物毛色也和疾病有些关系,如白色动物易发生光过敏性皮肤病;白毛蓝眼睛猫其听力差;黑、白和棕三色猫都是母猫。另外,依靠毛色还可以辨别不同的犬猫品种。

6. 动物用途

动物用途与所患疾病有一定关系,如用于繁殖后代的公、母犬猫易患生殖系统和乳腺疾病;参加赛跑犬易得四肢和呼吸系统疾病;导盲犬因吃喝得好,活动少,容易发胖和患糖尿病;