

北京辽金铜信物博物馆编

北京辽金文物研究

北京燕山出版社



北京辽金文物研究

北京辽金城垣博物馆 编



江苏工业学院图书馆
藏书章

纪念北京辽金城垣博物馆建馆十周年

北京燕山出版社

2005 · 北京

图书在版编目(CIP)数据

北京辽金文物研究 / 北京辽金城垣博物馆编. - 北京:
北京燕山出版社, 2005.3
ISBN7-5402-1677-8

I .北... II .北... III .出土文物 - 北京市 - 辽金
时代 - 文集 IV .K873.1-53

中国版本图书馆CIP数据核字(2005)第016065号

北京辽金文物研究

编者: 北京辽金城垣博物馆

责任编辑: 伊葆力 陈果

封面设计: 索鑫

版式设计: 翰翔印务公司

出版发行: 北京燕山出版社

社址: 北京市灯市口大街100号

邮码: 100006

电话传真: 86-10-88552151 (发行部)

86-10-65240430 (总编室)

经销: 各地新华书店

印刷: 翰翔印务公司

开本: 889 × 1194 1/16

字数: 750千字

图片: 286幅

印张: 25.5

印数: 001-1500册

版别: 2005年3月北京第一版

印次: 2005年3月北京第一次印刷

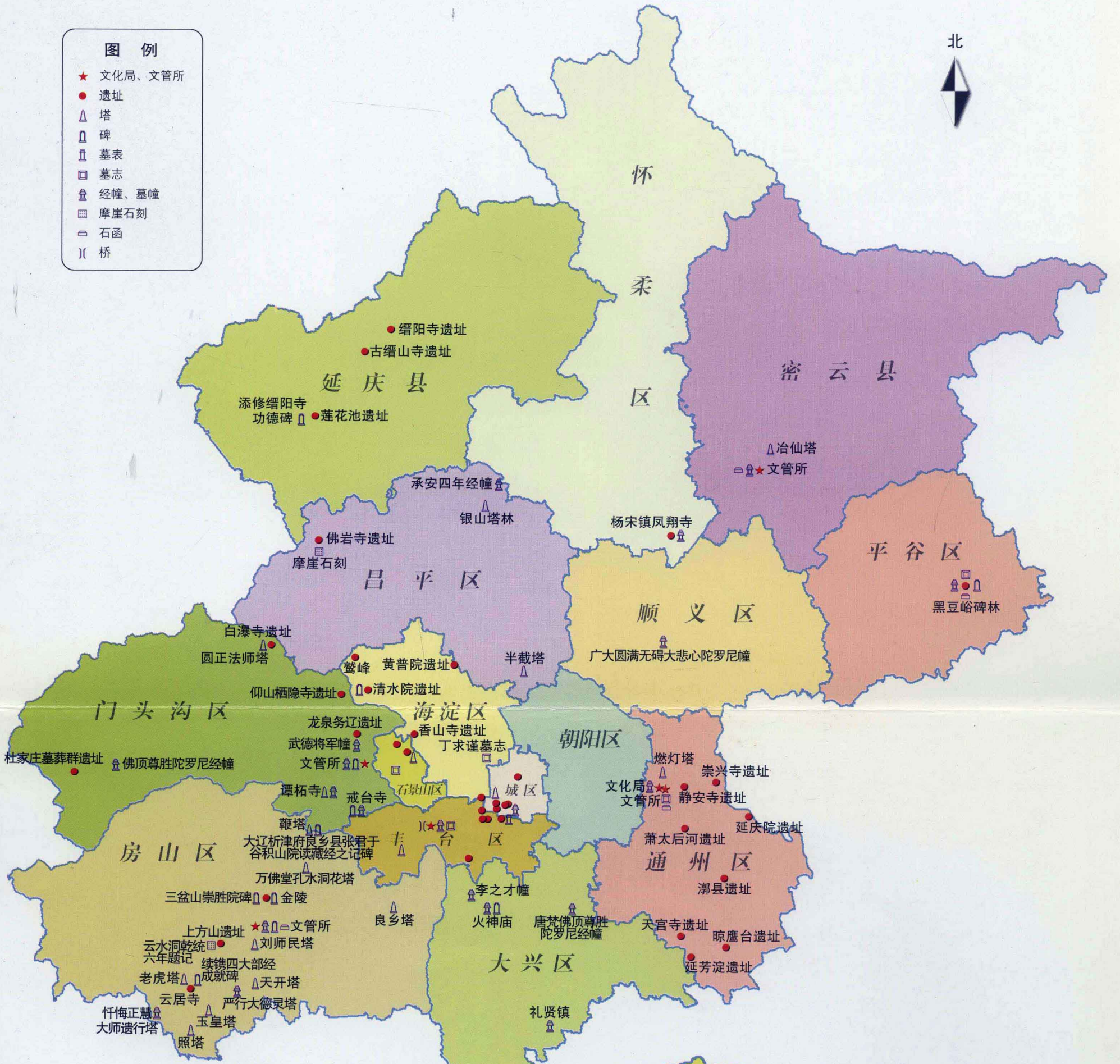
ISBN7-5402-1677-8

定价: 98.00元

北京辽金文物分布图

- 图例**
- ★ 文化局、文管所
 - 遗址
 - △ 塔
 - 碑
 - ▭ 墓表
 - ▩ 墓志
 - ⊞ 经幢、墓幢
 - ⊞ 摩崖石刻
 - 石函
 - || 桥

北



注释 (石刻文物集中地区如下)

- 怀柔区凤翔寺: 佛顶尊胜陀罗尼幢、通辨大师经幢
- 密云县文管所: 舍利石函、大佛顶微妙密口陀罗尼幢、大康八年经幢、重建佛顶尊胜陀罗尼经幢、开元寺重修建长明灯幢、□□禅院首座幢
- 平谷区黑豆峪碑林: 大王镇罗汉院舍利石函、大王镇罗汉院建八大灵塔记碑、重建双泉院碑、泰和八年经幢、王婆婆墓幢、王仲福墓志铭、萧公建妻耶律氏墓志铭、萧资茂墓志铭
- 昌平区银山塔林: 晦堂塔、虚静塔、圆通塔、佛觉塔、懿行塔
- 门头沟区文管所: 祖玄塔铭、大金故部□长公主之墓碑、统和十年幢(1)(2)
- 潭柘寺: 海云禅师塔、广慧通理禅师塔、奇公长老塔、政言禅师塔、了公长老塔
- 戒台寺: 传戒大师遗行碑、法均大师遗行碑、大康元年经幢、大康三年经幢
- 房山区文管所: 天开塔舍利石函、大安山莲花峪延福寺观音堂记碑、杨瀛神道碑、佛顶尊胜陀罗尼幢、蔡公墓幢、智矩如来心破地狱幢、奉为三师建□灵塔、大灌顶光梵甲陀罗尼幢、大安山严福寺李山主实行录幢、第二代山主超行塔、王公塔、孟初墓志铭、班演墓志
- 上方山: 六聘上方逐月朔望常供记碑、无止斋记碑、庆公幢、燃身明禅师塔、比丘尼了性灵塔
- 金陵: 睿宗文武简肃皇帝之陵碑
- 云居寺: 重修云居寺壹千人邑会之碑、续密藏石经塔、北郑院邑人其建陀罗尼幢、佛顶尊胜陀罗尼幢、琬公大师塔、广公禅师塔、经幢
- 大兴区火神庙: 寂照大师实行碑、佛说般若波罗密□心幢、卫奉均塔、大康二年幢
- 大兴区礼贤镇: 大安六年经幢、佛顶尊胜陀罗尼幢、天庆九年经幢
- 通州区文管所: 辽塔地宫石函、照公寿塔、郑颜墓志铭、仲良墓志、崔尚书小娘子史氏墓志铭
- 通州区文化局: 马行贵幢、宗主大师塔
- 清水院遗址(大觉寺): 阳台山清水院创造藏经记碑
- 丰台区文管所: 中都显庆院故萧苍严灵塔、吴府君墓志铭
- 石景山田义墓: 杜念墓志铭、赵励墓志铭
- 陶然亭公园: 故慈智大德佛顶尊胜大悲陀罗尼幢、天会九年经幢
- 法源寺: 崇效寺经幢、法源寺舍利石函



版图一：辽、金城垣宫苑遗迹（一）

2、金中都城垣遗址 凤凰嘴段



3、金中都大安殿遗址发掘现场



1、金中都南城垣水关遗址



4、卢沟桥



版图二：辽、金城垣宫苑遗迹（二）



5、通州台湖镇辽代“萧太后河”遗址



6、北海（金中都太宁宫遗址旧址）

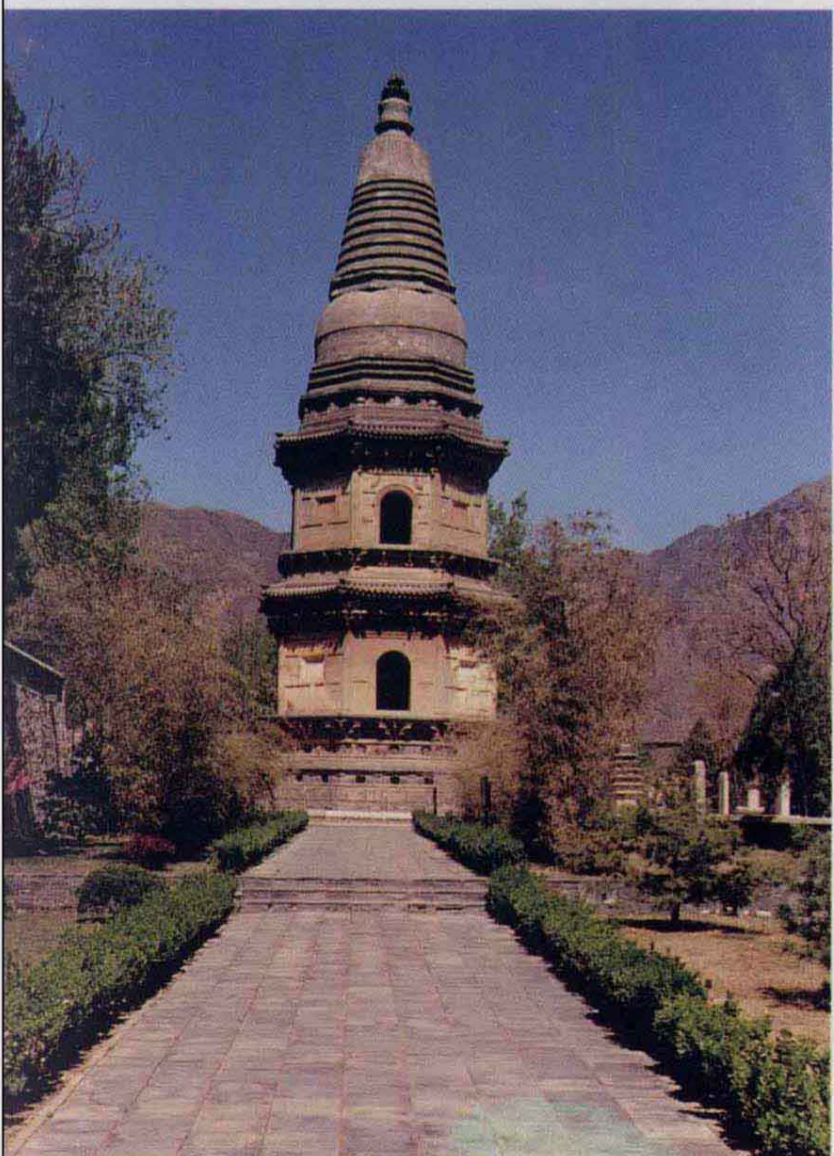
7、宣武区白纸坊金中都太液池遗址



版图三：房山石经与辽刊《契丹藏》



1、云居寺东峰续镌四大部经成就碑（清宁四年）



2、建于辽代的房山云居寺北塔



3、1974年山西应县佛宫寺木塔内发现的辽《契丹藏》，此经卷辽道宗咸雍年间刊印于辽南京（燕京）

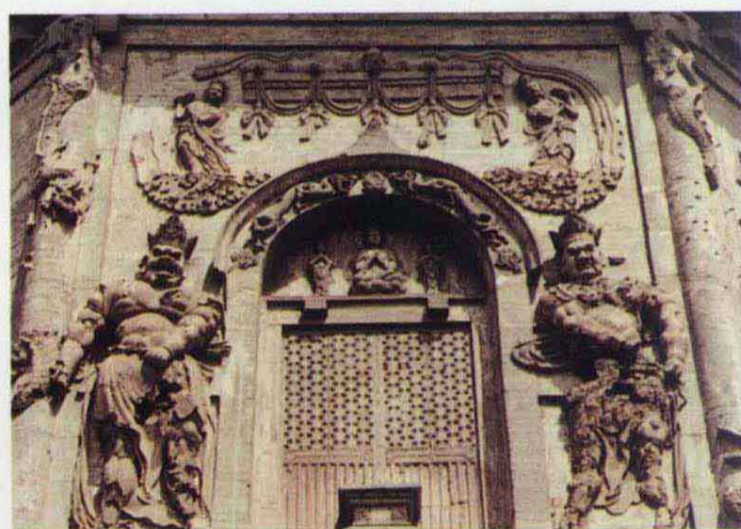
版图四：天宁寺塔



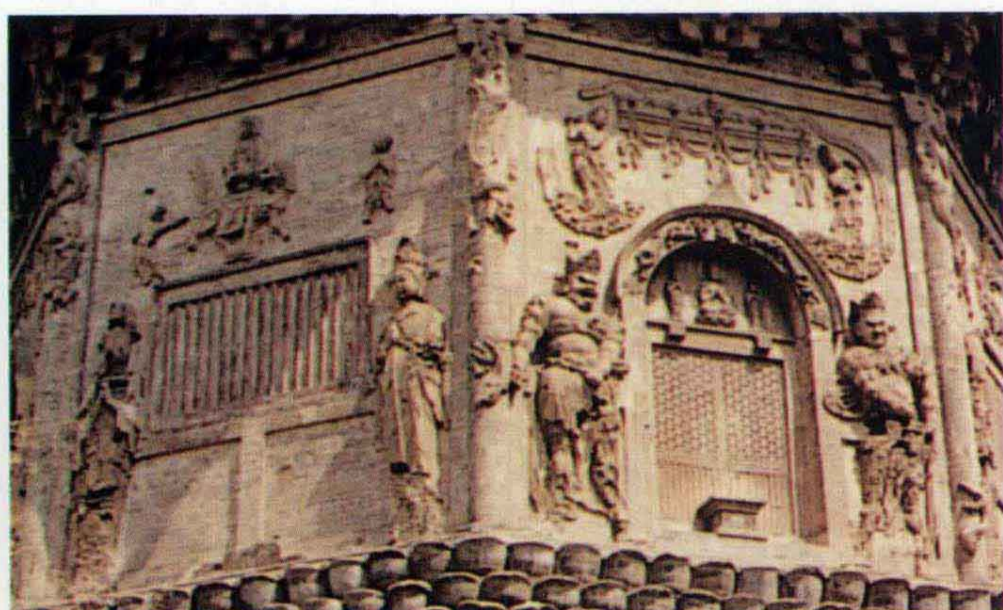
1、天宁寺塔南立面



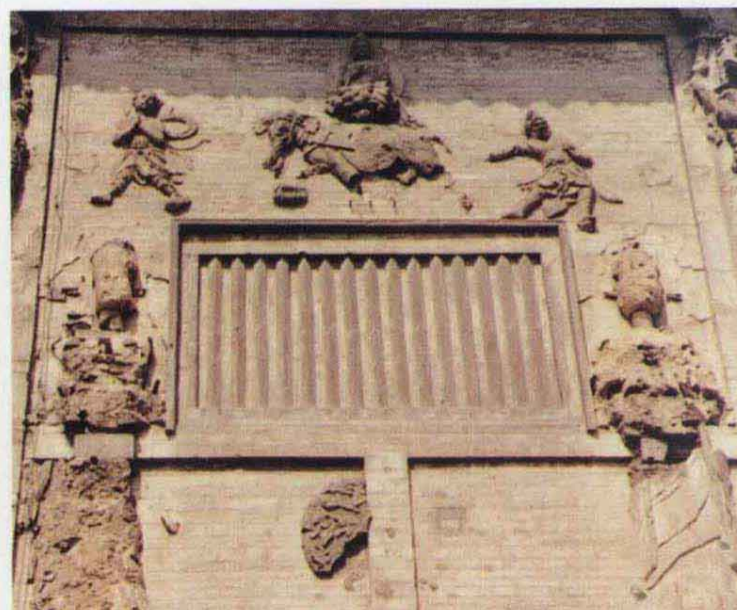
3、天宁寺塔上部密檐及塔刹



4、天宁寺塔佛教造像



2、天宁寺塔佛教造像



5、天宁寺塔佛教造像

版图五：辽、金幢类石刻



1、房山张坊村忏悔大师塔幢（天庆六年）



2、云居寺续秘藏石经塔幢（天庆八年）



3、昌平长陵镇经幢（承安四年）



4、云居寺广公禅师塔幢（泰和八年）

版图六：房山金陵遗址与文物（一）



1、房山金陵全景



3、睿宗皇帝陵碑



2、金陵御路（局部）

版图七：房山金陵遗址与文物（二）

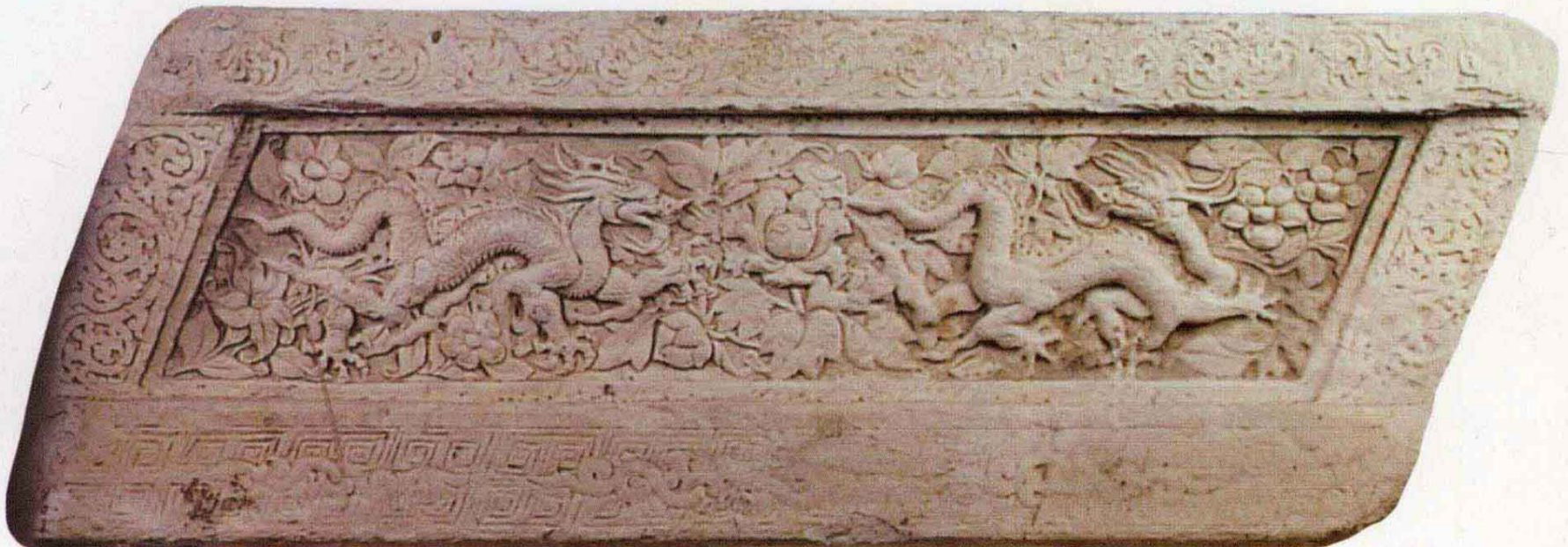
4、金太祖陵地宫龙凤纹
汉白玉石椁及青石素椁



5、牡丹纹汉白玉石栏板



6、双龙纹汉白玉石栏板





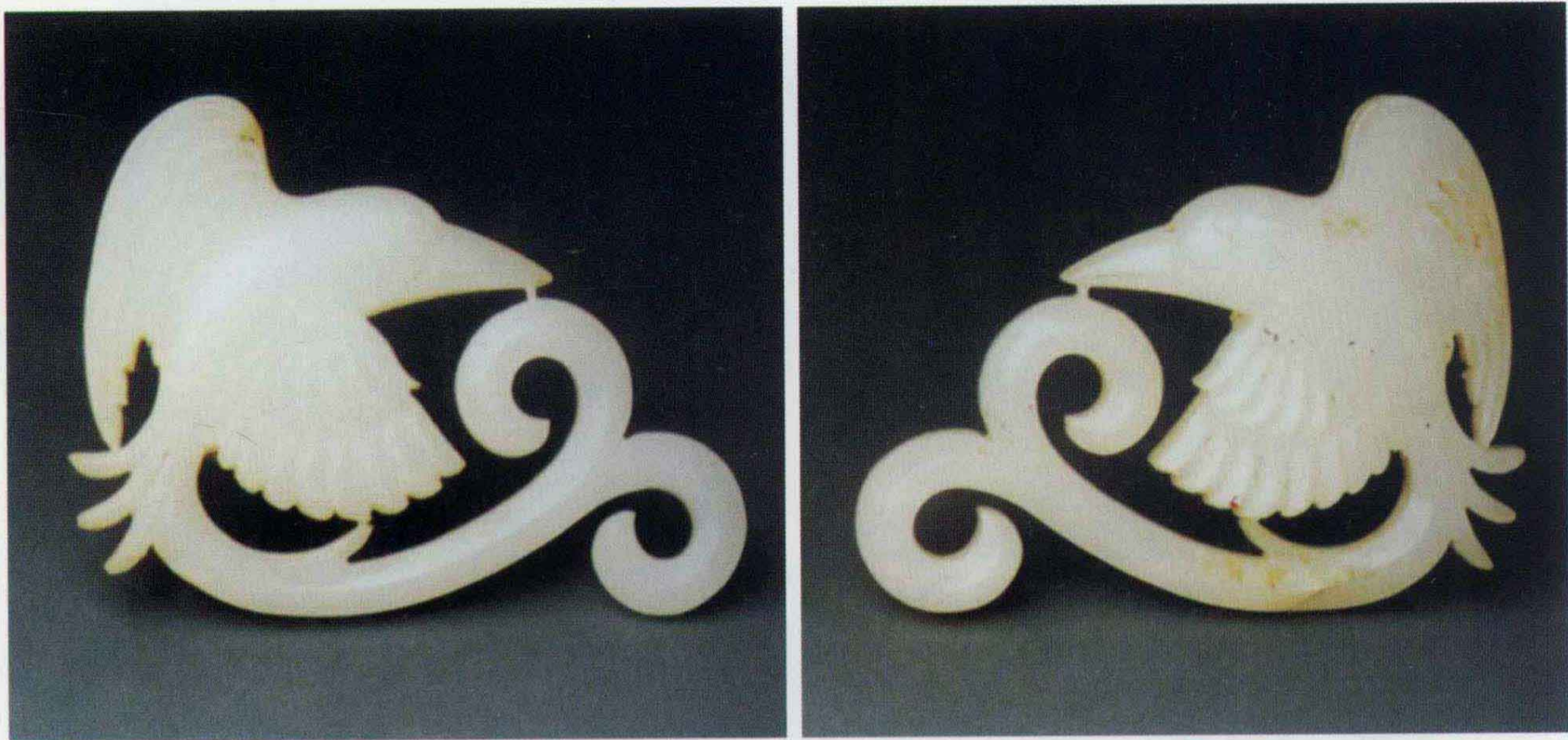
7、金太祖陵地宫龙纹汉白玉石椁东侧顶板



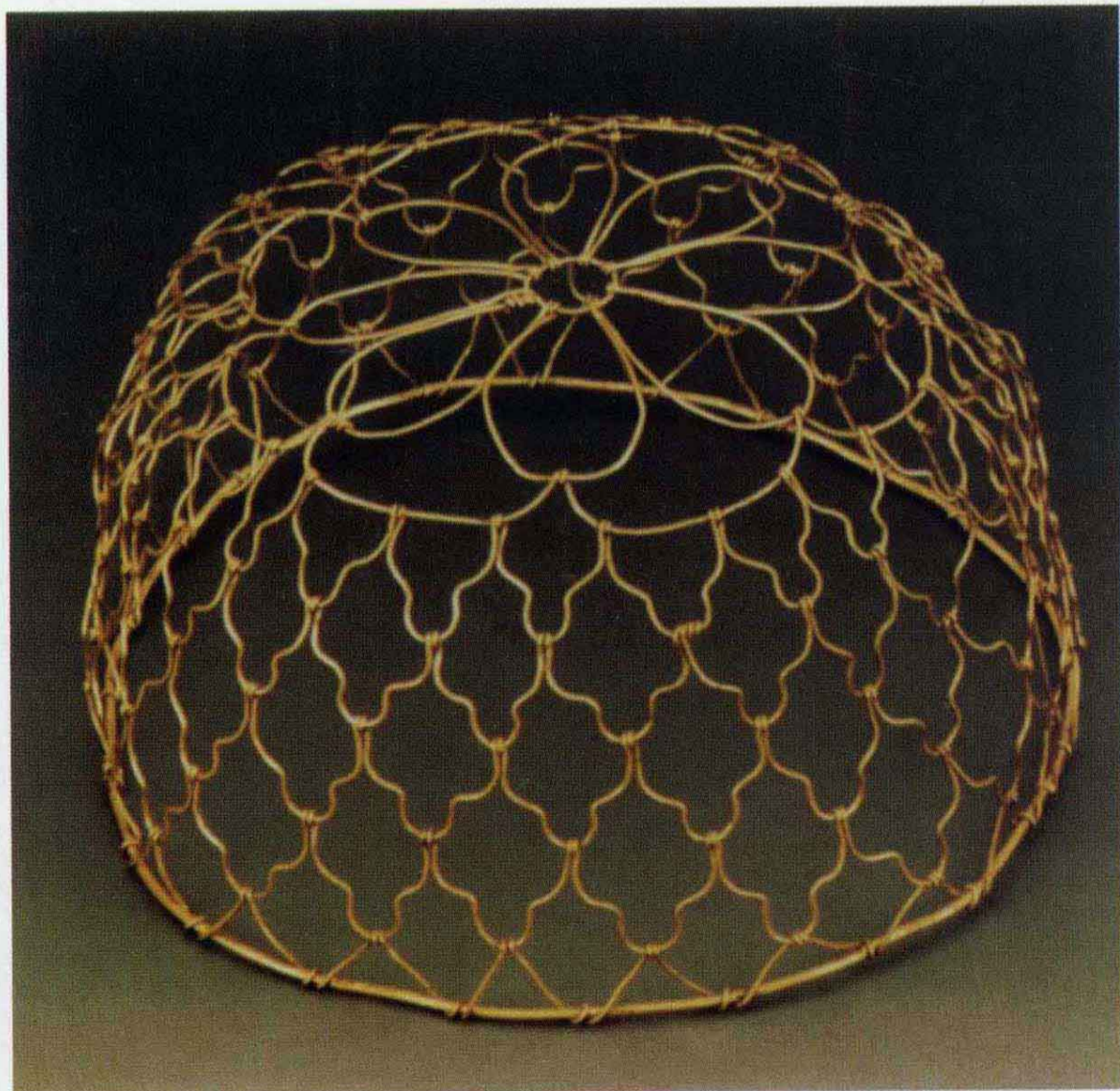
8、金太祖陵地宫凤纹汉白玉石椁东侧顶板



9、金太祖陵地宫凤纹汉白玉椁榫身内侧凤舞图拓片（彩拓）



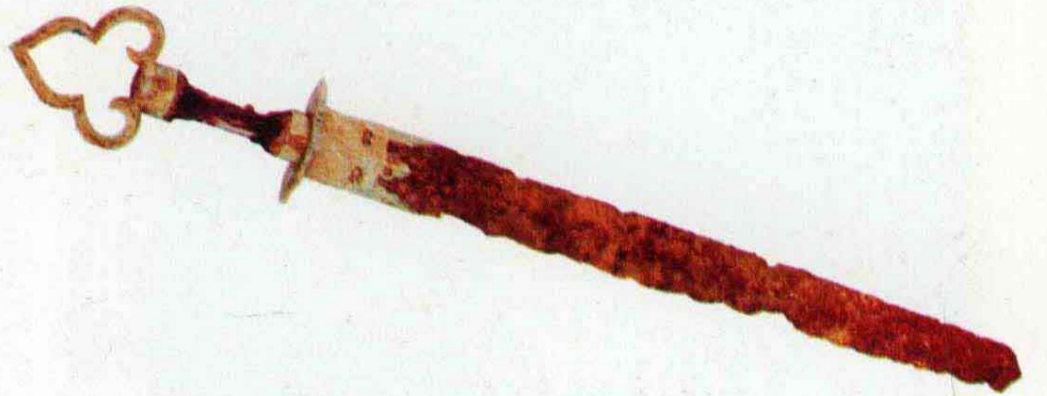
10、金太祖陵地宫出土白玉练鹤纳言



11、金太祖陵地宫出土皇后花株冠金丝盛子



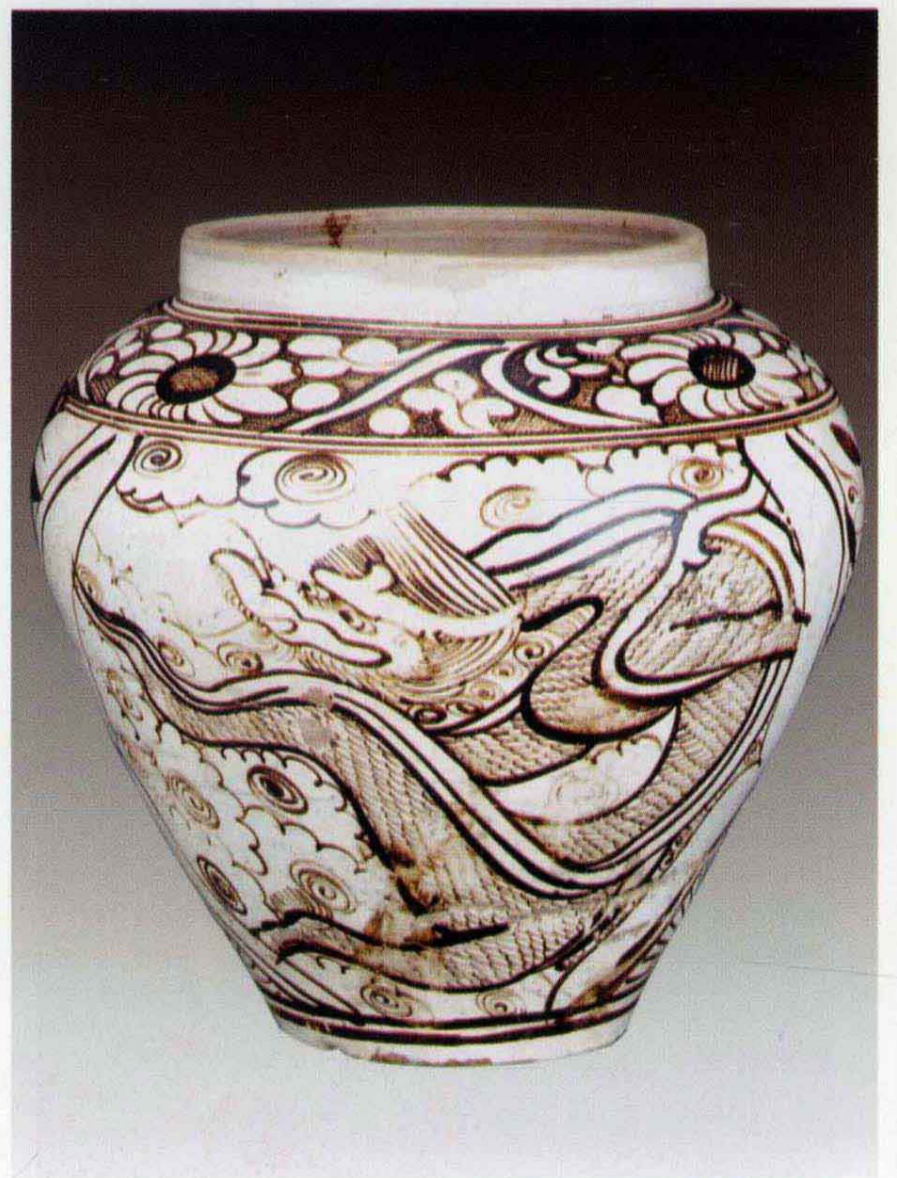
12、金陵出土铜坐龙



13、金陵出土铜柄铁剑



14、金陵出土铜簋



15、金陵出土磁州窑龙凤纹大罐

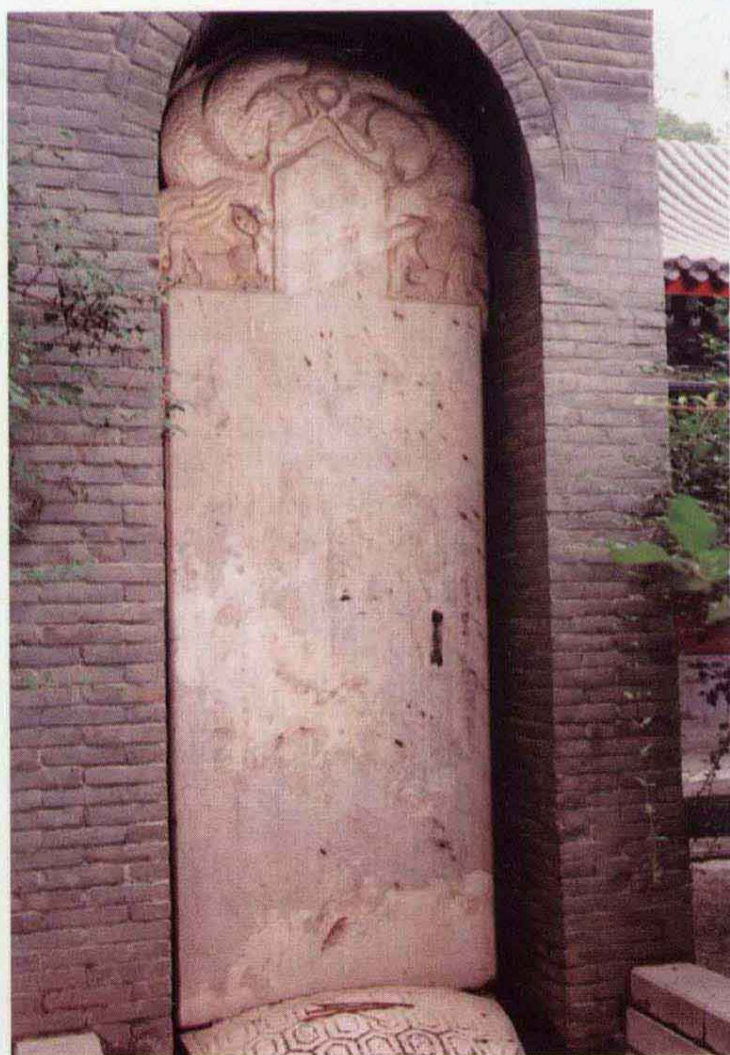
版图十二：辽金石刻



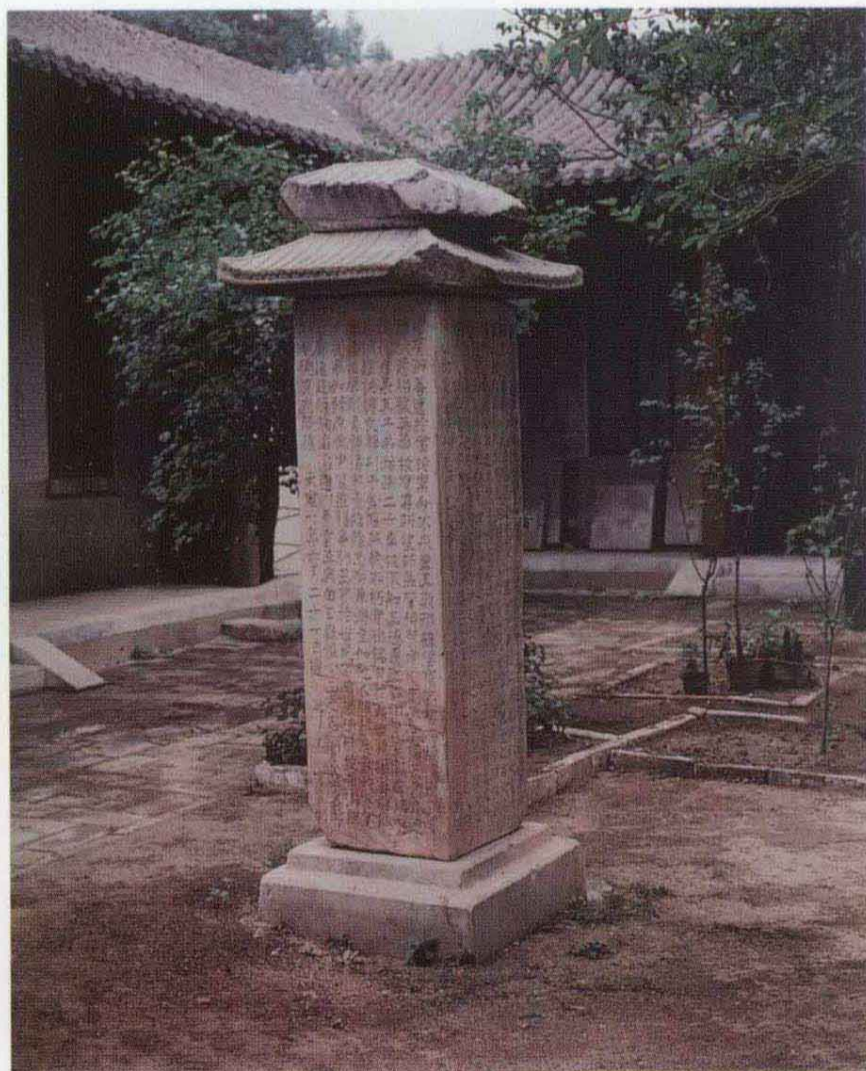
1、旻台山清水院藏经记碑（咸雍四年）



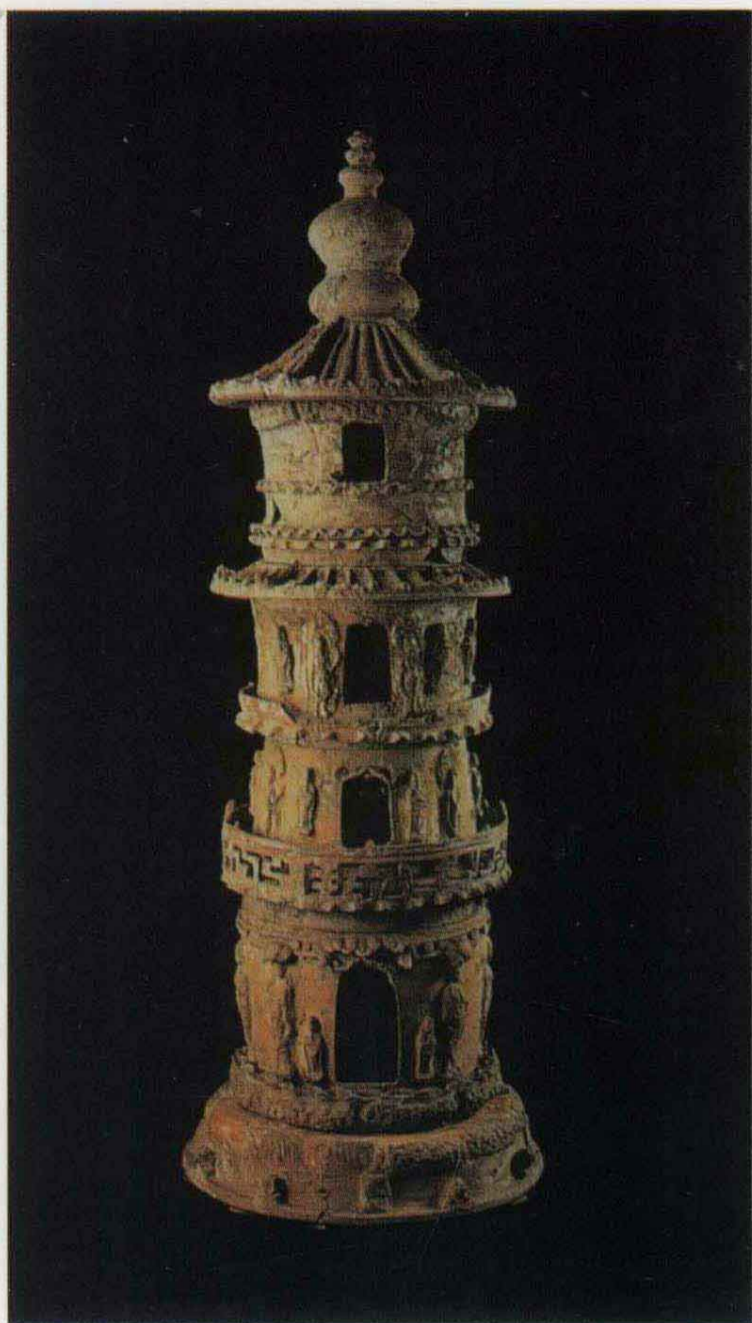
2、法均大师遗行碑（大安七年）



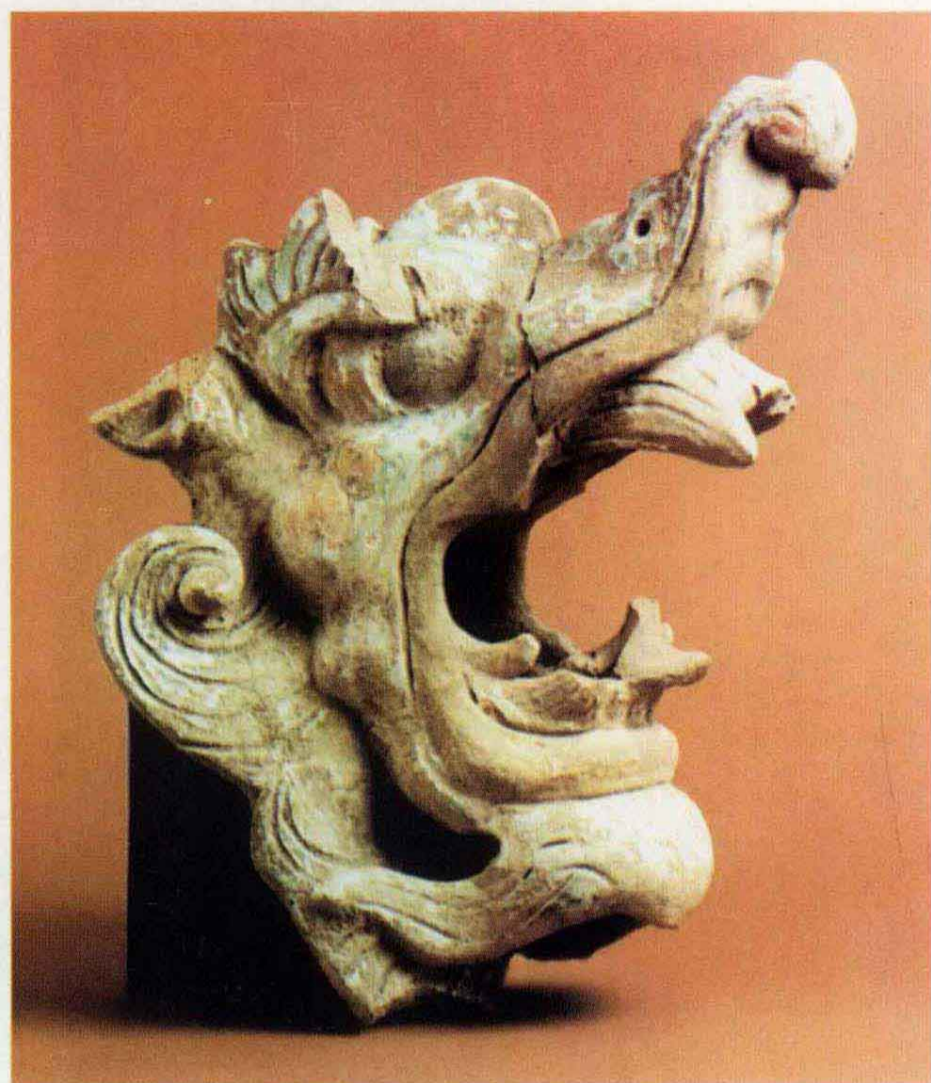
3、传戒大师遗行碑（天德四年）



4、吕君墓表（大定七年）



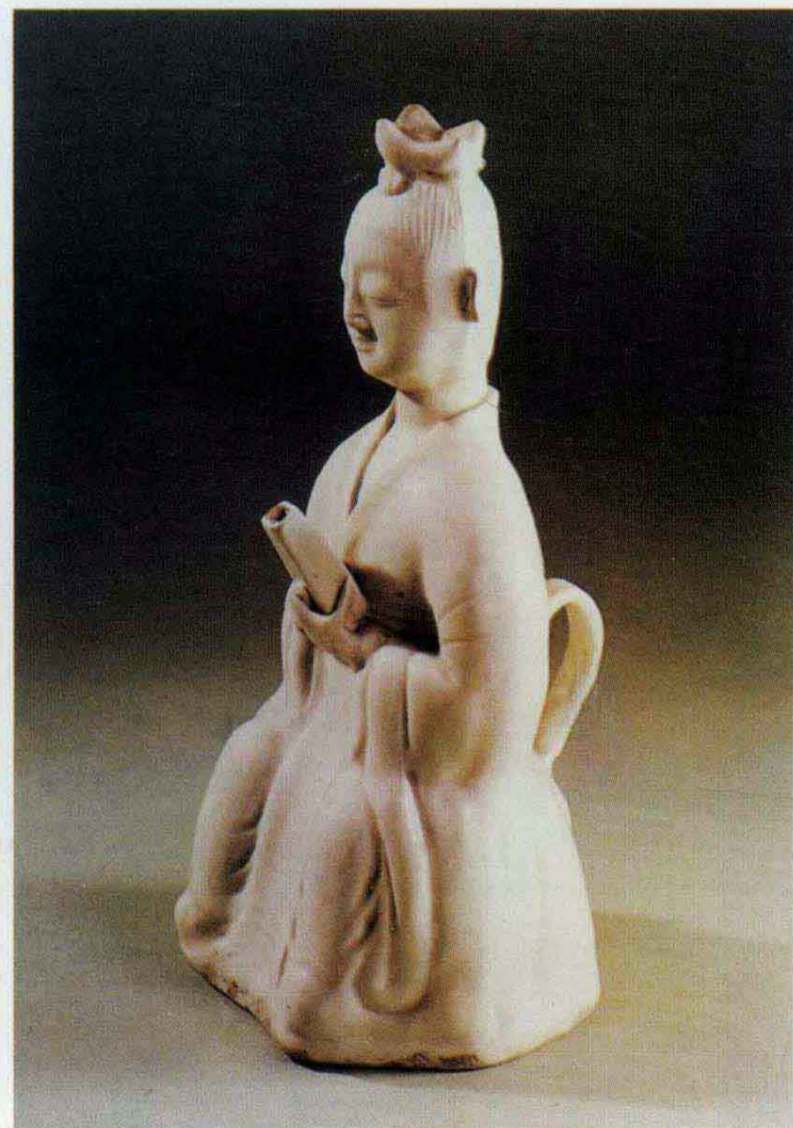
1、北郑村辽塔出土陶塔



2、金中都内城出土琉璃鸱吻



3、辽三彩菩萨像



4、顺义辽塔出土定窑白釉童子诵经壶