



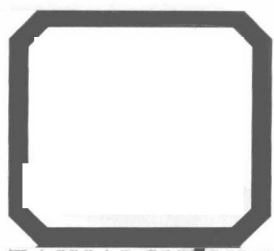
ZAIHAI SHEHUI GONGZUO
LILUN YU SHIWU

灾害社会工作 理论与实务

民政部社会工作司 编

 中国社会出版社


国家一级出版社 全国百佳图书出版单位



ZAIHAI SHEHUI GONGZUO
LILUN YU SHIWU

灾害社会工作 理论与实务

民政部社会工作司 编

 中国社会科学出版社

国家一级出版社 全国百佳图书出版单位

图书在版编目(CIP)数据

灾害社会工作理论与实务 / 民政部社会工作司编. - 北京: 中国社会科学出版社, 2012. 6

ISBN 978 - 7 - 5087 - 4065 - 2

I. ①灾… II. ①民… III. ①救灾 - 社会工作 - 中国 IV. ①D632.5

中国版本图书馆 CIP 数据核字(2012)第 105694 号

书 名:灾害社会工作理论与实务
编 者:民政部社会工作司
责任编辑:朱赛亮

出版发行:中国社会科学出版社 邮政编码:100032
通联方法:北京市西城区二龙路甲 33 号
编辑部:(010)66030260
销售部:(010)66060275

网 址:www. shcbs. com. cn
经 销:各地新华书店

印刷装订:中国电影出版社印刷厂
开 本:185mm × 260mm 1 / 16
印 张:43. 25
字 数:830 千字
版 次:2012 年 8 月第 1 版
印 次:2012 年 8 月第 1 次印刷
定 价:90. 00 元

序 言

发展灾害社会工作，是增强防灾减灾能力、健全防灾减灾体系的重要手段，是提升灾区社会服务水平、创新灾区社会管理方式、加强灾区社会建设的重要制度安排，也是加强专业社会工作及其人才队伍建设的重要内容。

国家高度重视灾害社会工作。2008年5月，民政部发布《关于进一步做好抗震救灾工作的紧急通知》，要求各级民政部门积极引导社会工作者尤其是社会工作领域的专家到灾区开展专业服务。这是我国历史上第一次将灾害社会工作纳入国家减灾救灾政策范围。2009年，民政部出台《关于加强救灾应急体系建设的指导意见》，进一步将社会工作纳入救灾应急体系，提出要鼓励和吸纳社会工作者参与救灾应急工作，探索建立社会工作者引领志愿者开展减灾救灾服务的联动机制。中央18部门出台的《关于加强社会工作专业人才队伍建设的意见》和中央19部门印发的《社会工作专业人才队伍建设中长期规划（2011-2020年）》，对将防灾减灾作为社会工作的重点领域、将受灾群众作为社会工作的重点服务对象进行了安排部署。国务院颁发的《国家综合防灾减灾规划（2011-2015年）》，强调要“推进防灾减灾社会工作人才队伍建设”。这些政策要求，为进一步开展灾害社会工作提供了制度保障。

我国灾害社会工作得到了快速发展。“5·12”汶川特大地震后，国内外社会工作界广大同仁秉承强烈的专业使命感和高度的社会责任感，第一时间赶赴灾区，积极投身灾害救援、临时安置和恢复重建，大力开展灾害社会工作调查研究与实践探索，取得了一系列重要成果。四年多来，有400多个社会工作服务组织和1500多位专业社会工作者深入灾区，通过主动参与灾害救援和恢复重建，积累比较丰富的灾害社会工作经验，提升了灾害社会工作管理服务能力，成为进一步推动我国灾害社会工作发展的重要力量。四年多来，广大社会工作服务机构和专业人员，围绕灾区经济社会发展大局和党委政府中心工作，针对灾害救援和灾后恢复重建中的热点、难点和重点问题，立足灾区群众紧迫需求，开展大量专业服务，帮助灾区群众舒缓心理压力、修复社会关系、强化社会支持、提升发展能力，推动灾区重建社会秩序、加快社会发展、促进社会和谐。四年多来，我国灾害社会工作服务区域逐步由城镇向农村、由临时安置点向新建社区延伸，服务领域逐步由心理疏导、情绪安抚、困难救助向生计发展、就业援助、社区建设、文化服务拓展，服务对象逐步由因灾致残人员、丧亲人员、老年人、

儿童等特殊困难群体向所有有需要的灾区群众覆盖。四年多来，在联合国儿童基金会的大力支持下，民政部先后在四川成都举办了三次全国性的灾害社会工作研讨会，对灾害社会工作的重大问题进行了研讨。同时，许多社会工作理论和实务专家，围绕灾害社会工作理论、政策、实务、专业方法、服务技巧以及机构发展、队伍建设等重点领域和关键环节，积极借鉴国（境）外灾害社会工作发展有益成果，开展了大量理论与实践研究，形成了一批有分量、有价值的研究成果，为我国灾害社会工作实践提供了理论指导。

为系统总结和传承发展我国灾害社会工作研究和实践成果，推动建构具有中国特色的灾害社会工作专业知识体系、完善灾害社会工作政策制度，我们对“5·12”汶川特大地震以来社会工作理论、行政和实务专家的研究成果进行了认真梳理，精选了78篇研究文章编成《灾害社会工作理论与实务》。这些文章，包含了我国社会工作界在灾害社会工作方面的艰辛探索，展现了我国灾害社会工作最新成果，见证了我国灾害社会工作从无到有的成长与发展。

本书的编辑出版，得到了联合国儿童基金会的大力支持，得到了广大社会工作理论专家和实务工作者的热情参与，得到了中国社会出版社的鼎力协助，在此一并表示感谢！

由于编者水平有限和编辑时间仓促，疏漏不周之处在所难免，敬请广大读者批评指正。

编者
2012年7月

目 录

理论探索

加强研究 开拓创新 不断提高我国灾害社会工作发展水平	(3)
关于社会工作介入抗震救灾和灾后恢复重建情况报告	(8)
2010 年中国灾害社会工作发展情况报告	(22)
抓住机遇 发挥作用 积极推进灾害社会工作发展	(29)
积极发挥社会工作在灾后恢复重建中的专业作用	(33)
对社会工作介入灾后恢复重建的几点思考	(37)
社会工作在灾害救助中的使命与发展策略 ——以四川汶川地震救助为例	(42)
社会工作者在汶川地震后介入中的角色与方法 ——基于有关实务活动的一个讨论	(50)
社会工作在自然灾害救助中的介入	(60)
社会工作介入灾害救援的探索	(67)
四川地震灾后社会工作面临的挑战及社会工作援助系统整体框架的 思考与建立	(73)
对灾后社会工作介入的思考	(81)
灾后支持的探讨：优势为本的评估和实践	(90)
汶川地震灾后社会工作服务组织发展状况研究	(98)
共生理论视角下灾后社工服务组织可持续发展探索 ——以汶川震后社工服务组织为例	(107)
社区工作方法如何运用于自然灾害救助	(113)
灾害社会工作人才队伍建设分析	(118)
地震灾区农村需要家庭社会工作的介入	(125)
汶川地震后家园重建期社会工作介入的现状 & 反思	(132)
学校社会工作体制建构与社会工作者专业成长规律的探索	(140)

实践研究

- 民政部组织赴灾区社会工作服务队调研报告 (151)
- 灾后重建中社工的角色和定位 (158)
- “5·12”地震灾区群众生活现状及需求调查报告 (183)
- 社会工作介入灾害救助机制研究
- 基于“5·12汶川大地震”个案 (217)
- 灾后社工服务中不同类型机构的比较性研究 (233)
- 汶川地震灾区社会工作服务发展对策研究 (242)
- 社会工作者在灾后重建中的行动策略和角色定位
- 以汶川县映秀镇广州社工站为例 (273)
- 以需求为导向的灾后社会工作介入行动
- 香港浸会大学、西南财经大学北川社工站实务回顾 (288)
- 高校在抗震救灾社会工作中的作用
- 以西南财经大学为例 (296)
- 社工介入灾后紧急救援的角色及方式
- 成都市救助管理站灾害社会工作经验 (302)
- “社协平台+联席会议”创新机制下运行的绵竹模式
- 友成绵竹志愿者驿站 (310)
- 回首灾后三年，新时期更需要社工 (319)
- 灾后重建 嵌入式发展
- 探索灾变和民族社会工作新模式 (328)
- 都江堰市灾后社会工作：复旦大学服务队的案例 (352)
- 震后社区生计项目实践与发展性社会工作的探索
- 绵竹青红社工服务站的经验及反思 (358)
- “5·12”汶川地震灾区灾后重建中的社区能力建设
- 以香港浸会大学、西南财经大学任家坪社工站为例 (365)
- 着眼社区需求 调动社区内外资源
- 浦东社工服务队都江堰安置点社区重建项目介绍 (372)
- 资源运作：灾后社区社会工作的重要技术
- 以“上海社工灾后重建服务团”为例 (380)
- 灾后社会关系重建中社会工作介入的经验研究
- 以都江堰市“勤俭人家”安置社区社会工作服务为例 (386)
- 灾后居委会干部状况及社工介入
- 以绵竹市剑南镇板房社区居委会为例 (396)

社区里的第三方：灾后社区社会工作的介入模式探析	
——以剑南板房社区为例	(404)
灾后重建中的剑南社区服务中心服务模式	(408)
社会工作与灾后生活重建	
——以都江堰 A 安置点为例	(414)
赋能视角下灾害社会工作的实践探索	
——以幸福家园安置点社工服务为例	(420)
“资产”取向社区发展模式的水磨经验	(425)
地震后不同安置模式对受灾中小学生的影响	
——基于增权视角的分析	(430)
灾后学校社会工作服务的实践探索	(439)
学校社会工作实践的经验和思考	
——以东汽小学为例	(444)
灾后青少年社会工作的城乡差异	
——以沙龙乡小学和大西街小学为例	(457)
灾后学校社会工作优势评估	
——以四川灾区某学校社会工作服务需求评估为例	(467)
灾后学校社会工作优势为本策略的实践	
——以“社区公益行”为例	(477)
学校社会工作中的跨专业合作小组模式	
——绵竹兴隆学校的案例	(484)
如何在灾后支援服务中应用戏剧小组工作	
——以茂名灾区支援服务的戏剧小组为例	(494)
灾后学校社会工作中游戏运用的实例与反思	(500)
灾区学校恢复重建与学校社会工作的有效介入	
——以广元市嘉陵一中为个案	(511)
灾后社区青少年小组工作开展及社会工作介入状况	
——以剑南社区服务中心暑期课堂为例	(517)
地震灾害中的老年人社会支持网络转变	(522)
发展型社会政策视野下地震灾区失地农民问题研究	
——以中国西南某镇为例	(530)
儿童社会工作	
——以儿童权利为本的紧急援助	(536)
灾后精神健康复健的新途径	
——基于映秀锅庄舞蹈的社会工作实践	(548)

灾区儿童救助社会工作服务的开展

——以“儿助会”绵阳安县和北川县社工站为例 (553)

地震灾区儿童心理重建与社会工作介入 (560)

灾害和紧急情况下针对儿童的社会—心理支持服务 (567)

对灾区儿童生命教育的反思 (573)

云朵上的花儿：项目推动社工服务机构成长和发展的实例

——以民政部—联合国儿童基金会资助汶川大同社会工作服务中心项目为例
..... (580)

WSR 方法论在震灾后儿童心理康复中的应用 (596)

心理—社会治疗模式下伤残老人康复案例 (605)

增强权能视角下的个案服务

——以地震灾区 W 家庭为例 (609)

莎莎家的危机干预过程和反思 (615)

组织化服务模式探索

——“火凤凰计划”项目自评报告 (621)

“5·12”汶川地震灾后基层女干部减压服务中的经验及反思 (629)

汶川大地震受伤人员个案服务案例 (634)

促进资源链接 协助功能恢复

——上海社工介入“11·15”火灾善后处理的经验 (640)

整合多方力量 注重专业运作 重塑社会关系 促进持续发展

——以“社会关系重建”为主要目标的上海社会工作灾后重建服务 (644)

社工介入自然灾害救援阶段程式与方法之探讨 (657)

灾后农村社会工作的志愿者模式探讨 (666)

多元培育与志愿者的“去边缘化”

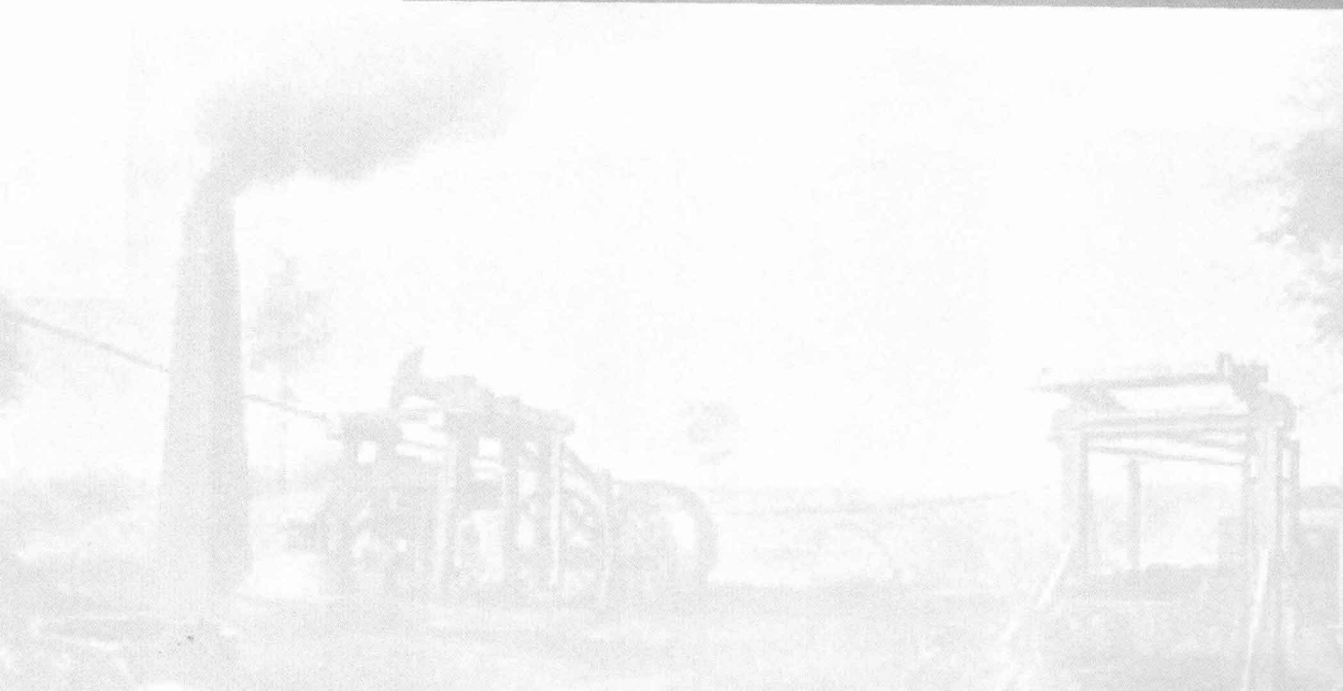
——灾后农村社区志愿者培养案例 (672)

灾区本土志愿者队伍建设探索

——以汶川县大同社会工作服务中心“我爱我家”志愿者品牌为例 (677)

LILUN TANSUO

理论探索



加强研究 开拓创新 不断提高我国灾害社会工作发展水平^①

戴均良

发展灾害社会工作，是增强防灾减灾能力、健全防灾减灾体系的重要手段，是提升灾区社会服务水平、创新灾区社会管理方式、加强灾区社会建设的重要制度安排，也是加强社会工作及其人才队伍建设的重要内容。2008年、2009年我们先后在四川举办灾害社会工作研讨会，有力地促进了我国灾害社会工作理论与实践发展。今天，我们再次相聚四川都江堰市，召开灾害社会工作研讨会暨灾害社会工作实务培训班，主要任务是深入总结灾害社会工作发展成果，探讨灾区转型发展中灾害社会工作的新形势、新思路与新对策，研究构建灾害社会工作理论实务体系，同时对灾区的一线社会工作人员进行示范性专业培训。

这次研讨会和培训班选择在都江堰市召开，具有非常重要的意义。都江堰市是“5·12”汶川特大地震损失比较严重、灾后恢复重建任务十分艰巨的地区，是民政部确定的第二批全国社会工作人才队伍建设试点示范城市。两年多来，都江堰市委、市政府在上海市的对口支援下，率先在抗震救灾和恢复重建中引入社会工作，大胆创新实践，创造出许多特色鲜明、可学管用的灾害社会工作经验做法，形成了“政府主导、专业支持、本土发展、社会运作”的灾区社会工作发展方式，探索了西部地区社会工作及其人才队伍建设新路子，突出体现为“五个更加注重”。一是更加注重制度建设。都江堰市将社会工作纳入灾后恢复重建规划范围，围绕社会工作人才培养使用、政府购买服务、社工岗位开发等重点环节，建立了一系列社会工作政策制度，形成了党委政府统一领导、组织部门牵头抓总、民政部门具体负责、有关部门密切配合、社会力量广泛参与的领导体制和工作机制，为社会工作发展初步建立了长效机制。二是更加注重机构发展。都江堰市在民政局设立了社会工作科室，成立了社会工作者协会，形成了比较完善的社会工作管理体系；同时，出台了民办社会工作服务组织发展政策措

^① 这是民政部人事司（社会工作司）司长戴均良同志2011年3月1日在四川都江堰市召开的“民政部一联合国儿童基金会灾害社会工作研讨会暨灾害社会工作实务培训班”开幕式上的讲话摘要。

施，培育了一批民办社会工作服务机构，在许多新的社区和居民集中安置点设立社会工作站点，建立了覆盖广泛的社会工作服务组织网络，开发了大量社会工作岗位，为社会工作人才服务都江堰新市民、新家园、新生活“三新”家园建设提供了广阔舞台。三是更加注重队伍培养。都江堰市将专业队伍建设作为社会工作事业发展的根本支撑给予了高度重视，采取外部引进、内部转化、职业水平考试、实践锻炼等方式，建立了一支具有较高能力素质的职业化、专业化社会工作人才队伍，为都江堰市社会工作发展提供了重要人才支撑。四是更加注重经费保障。都江堰市将社会工作纳入财政支持范围，不断创新经费投入形式，积极探索多渠道投入形式，逐步形成了政府、企事业单位、社会组织、个人慈善四方分担的社会工作投入机制，开创了政府和社会共同购买社会工作服务的新局面，为社会工作发展提供了有力资金保障。五是更加注重本土发展。都江堰市社会工作是在上海市的支持下发展起来的，迫切需要将上海经验与当地经济社会文化实际紧密结合，走本土化发展之路。都江堰市委、市政府始终坚持本土化方向，不断出台切合本地实际的社会工作政策制度，强化本地人才培养，培育本地服务机构，创新专业服务方式，形成了社会工作本土发展的良好态势。都江堰市作为我国灾害社会工作试点示范地区，两年多来所作出的实践探索和形成的经验做法，充分展现了社会工作在抗震救灾和恢复重建中的生机与活力，对于推动其他灾区社会工作发展，构建灾害社会工作理论体系和实践模式，具有重要借鉴意义。

在我国，灾害社会工作是一个新的研究与实践课题。“5·12”汶川特大地震后，国内外社会工作界广大同人秉承强烈的专业使命感和高度的社会责任感，第一时间赶赴灾区，积极投身灾害救援、临时安置和恢复重建之中，大力开展灾害社会工作调查研究与实践探索。两年多来，在各级党委政府的正确领导以及社会工作行政、理论和实务界的共同努力下，我国灾害社会工作取得了一系列重要成果。一是政策制度不断创立。地震发生后，民政部及时发布《关于进一步做好抗震救灾工作的紧急通知》，要求各级民政部门积极引导社会工作者尤其是社会工作领域的专家到灾区开展专业服务。这是我国历史上第一次将灾害社会工作纳入国家减灾救灾政策文件。2009年，民政部出台的《关于加强救灾应急体系建设的指导意见》，又进一步将社会工作纳入救灾应急体系，提出要鼓励和吸纳社会工作者参与救灾应急工作，探索建立社会工作者引领志愿者开展减灾救灾服务的联动机制。上海、广东、湖南等省市也及时探索了将社会工作纳入对口援建范围的新机制、新举措。汶川等地还出台了加强社会工作人才队伍建设的综合意见和配套政策，从制度上保障了灾区社会工作的持续健康发展。二是机构队伍不断壮大。据不完全统计，两年多来，有300多个社会工作服务组织和1000多位专业社会工作者深入灾区，通过主动参与灾害救援和恢复重建，积累了比较丰富的灾害社会工作经验，提升了灾害社会工作管理服务能力，成为进一步推动我国灾害社会工作发展的重要力量。同时，他们积极协助灾区培育了一批专业服务机构，培养了一批专业人才，为加强灾区社会工作、促进灾区经济社会协调发展作出了重要贡献。三是服务范围不断拓宽。两年多来，灾害社会工作服务区域逐步由城镇向农村、由临时

安置点向新建社区延伸，服务领域逐步由心理疏导、情绪安抚、困难救助向生计发展、就业援助、社区建设、文化服务拓展，服务对象逐步由因灾致残人员、丧亲人员、老年人、儿童等特殊困难群体向所有有需要的灾区群众覆盖。四是服务成效不断显现。两年多来，广大社会工作服务机构和专业人员，围绕灾区经济社会发展大局和党委政府中心工作，针对灾害救援和灾后恢复重建中的热点、难点和重点问题，立足灾区群众紧迫需求，开展大量专业服务，帮助灾区群众舒缓心理压力、修复社会关系、强化社会支持、提升发展能力，推动灾区重建社会秩序、加快社会发展、促进社会和谐，得到灾区党委政府的高度肯定和灾区人民的广泛赞誉。五是研究成果不断丰富。通过政策理论研究指导实践创新发展，通过实践创新发展支撑政策理论研究，形成政策理论与实践创新共同推进、良性互动的发展局面，既是我国灾害社会工作制度建设的重要特点，也是我国灾害社会工作发展的独特路径。两年多来，许多社会工作理论和实务专家，围绕灾害社会工作理论、政策、实务、专业方法、服务技巧以及机构发展、队伍建设等重点领域和关键环节，积极借鉴国（境）外灾害社会工作发展的有益成果，展开了大量理论与实践研究，形成了一批有分量、有价值的研究成果，为我国灾害社会工作实践提供了有力指导。

当前，我国灾区大规模恢复重建任务基本完成，对口援建工作基本结束，灾区经济社会发展步入新的历史阶段，要求在加强物质重建、推动经济发展基础上更加注重社会管理与建设。在刚刚结束的省部级主要领导干部社会管理及其创新专题研讨班开班仪式上，胡锦涛总书记作了重要讲话，提出要扎扎实实提高社会管理科学化水平、建设中国特色社会主义社会管理体系的战略任务，强调我国社会管理的根本目的是维护社会秩序、促进社会和谐、保障人民安居乐业，为党和国家事业发展营造良好的社会环境，基本任务是协调社会关系、规范社会行为、解决社会问题、化解社会矛盾、促进社会公正、应对社会风险、保持社会稳定。社会管理说到底是对人的管理与服务。社会工作在为有需要的社会成员提供人性化管理、柔性化服务方面具有独特的专业优势，是创新现代社会管理方式、完善现代社会管理制度、提升现代社会管理水平的重要手段。如何深入贯彻落实胡锦涛总书记的讲话精神，适应灾区经济社会发展新形势，进一步深化对灾害社会工作重大理论和实践问题研究，推进我国灾害社会工作创新发展，发挥社会工作在管理与应对各类灾害风险、加强灾区社会管理与建设中的重要作用，是这次研讨会和培训班的重要内容。

一是要深入研究灾害社会工作功能与定位。明确社会工作在灾害预防、灾害救援、灾后重建中的功能与定位，是进一步推进灾害社会工作发展的重要前提。国（境）外实践表明，在不同灾害应对体制以及灾害工作的不同阶段，社会工作具有不同的功能定位。我国有着其他国家和地区无可比拟的制度优势和集中全社会力量应对重大灾害的优良传统，在长期与各类灾害斗争中形成了“政府主导、分级管理、社会互助、生产自救”的救灾工作方针，建立了“部门协调、军地结合、全社会共同参与”的救灾应急工作格局，创立了中国特色的灾害应对体制。这个体制在应对各类重大灾害中发

挥了重要作用，也面临着新的问题和挑战，迫切需要进一步创新发展。这次抗击汶川特大地震的经验证明，社会工作是完善我国灾害应对体制、提升灾害工作水平的重要手段。下一步，要进一步研究社会工作与我国灾害应对体制之间的关系，进一步研究社会工作在灾害预防、紧急救援、恢复重建等不同阶段的功能作用及其介入的切入点与着力点，形成一批重要研究成果用于指导我国灾害社会工作的实践发展，逐步建构起符合中国国情、体现时代特色、运行协调高效的灾害社会工作管理服务体系。

二是要深入研究灾害社会工作思路与方向。明确当前和今后一个时期的工作思路与基本方向，是进一步推进灾害社会工作发展的首要任务。目前，我们正在研究今后一个时期我国灾害社会工作发展规划。希望各位专家能够积极参与进来，帮助我们认真分析我国灾害社会工作发展现状，摸清现有基础，总结工作实践中形成的好做法、好经验，查找存在的问题与不足；帮助我们深入分析灾害社会工作面临的形势，科学预测未来我国灾害演变和经济社会发展对社会工作提出的当前与长远需求，进一步明确未来我国灾害社会工作的发展思路与方向。

三是要深入研究灾害社会工作理论与实务。构建灾害社会工作理论，完善灾害社会工作实务体系，是进一步推进灾害社会工作发展的迫切需要。在国外，经过多年探索，已经形成了灾害管理学、灾害社会学、灾害心理学等学科构成的专业理论体系，建立了比较成熟的灾害社会工作实务体系。在我国，经过两年多的灾害社会工作理论与实践探索，我们取得了不少重要理论与实务成果，创造了许多具有本土特色、富有成效的专业方法与技巧。如何在吸收借鉴国外专业理论与实务经验、继承我国现有灾害社会工作发展成果基础上，研究建构具有中国特色的灾害社会工作理论与实务体系，不仅是我们社会工作理论界的重要工作任务，也是社会工作实务界的共同专业使命。

四是要深入研究灾害社会工作政策与制度。建立完善的政策制度，是进一步推进灾害社会工作发展的重要保障。目前，我国灾害社会工作政策制度还不完善，成为制约我国灾害社会工作进一步发展的重要瓶颈。解决这个瓶颈问题，完善我国灾害社会工作政策制度，需要重点做好两方面研究。在宏观层面，要深入研究如何将社会工作嵌入国家灾害政策和制度体系、纳入国家防灾减灾规划和计划之中，为社会工作介入灾害工作提供有力的法理依据和政策支持，创造灾害社会工作发展的制度空间。在中观和微观层面，要深入研究出台灾害社会工作人才培养、评价、使用、激励保障政策措施，研究建立灾害社会工作者和志愿者联动服务、政府购买灾害社会工作服务、灾区社会服务需求评估等方面的专业制度，研究形成指挥有力、运转高效、科学合理的灾害社会工作领导体制和运行机制，研究制定灾害社会工作服务与管理技术标准，为我国灾害社会工作发展提供有力的政策制度保障。

五是要深入研究灾害社会工作规律与模式。探索社会工作介入灾害管理的规律与模式，是进一步推进灾害社会工作发展的内在要求。开展规律与模式研究，离不开对实践的探索与总结。在国外和我国台湾，灾害社会工作实践早已有之。在美国卡特里

娜飓风 and “9·11”恐怖事件，日本阪神大地震以及我国台湾“9·21”大地震中，广大社会工作者积极参与抗震救灾，充分运用专业理论、知识、方法与技巧，组织志愿者队伍，协调社会资源，协助政府做好灾害社会工作，探索出各具特色的社会工作介入灾害救助与恢复重建的经验和模式。在我国，“5·12”汶川大地震以来，许多灾区党委政府在对口援建省市和国内外社会工作专家学者的支持帮助下，结合各地实际，大胆进行社会工作实践探索，逐步形成了许多具有普遍指导意义和重要推广价值的经验做法，创造了不少社会工作介入抗震救灾和恢复重建的模式。进一步推进我国灾害社会工作创新发展，迫切需要积极借鉴国（境）外灾害社会工作发展有益成果，系统总结我国灾害社会工作的经验做法，加快探索我国灾害社会工作规律，研究形成具有中国特色、可以广泛推广应用的灾害社会工作模式。

各位专家、同志们！开展灾害社会工作政策理论研究，进行灾害社会工作实践探索，是我国灾害社会工作的两项重要任务，离不开广大社会工作行政、理论和实务工作者的长期共同努力。希望在座的各位专家和实务工作者能够站在事业发展的战略高度，以强烈的专业使命感和责任感，积极投身到社会工作理论研究和实践探索中，为建构中国特色的灾害社会工作理论体系、实践模式和制度框架，为完善我国灾害应急救援和恢复重建体系、提升防灾减灾能力与水平作出新的更大贡献！

关于社会工作 介入抗震救灾和灾后恢复重建情况报告^①

柳 拯

社会工作是帮助灾区群众调适个体身心，重建人与社会、人与自然关系，实现“天人合一”中国社会发展目标的重要制度安排。“5·12”汶川特大地震发生后，针对灾区群众需求多元，社会问题复杂多样，人与社会、人与自然之间关系严重失衡的现实，民政部、国务院妇儿工委、四川省民政厅、部分灾区对口援建省市民政部门、灾区各级政府以及各类社会工作行业管理机构、多种社会服务组织积极整合社会工作专业力量，采取有效措施，支援灾区、服务灾区，在我国开创了社会工作介入灾害救援和灾后恢复重建的先河，有力推动了灾区社会工作制度建设与实务开展，稳步推进了灾后恢复重建和灾区社会发展步伐。下面，我就社会工作介入抗震救灾和灾后恢复重建报告四方面情况。

一、介入情况

社会工作介入“5·12”汶川特大地震灾害救援和灾后恢复重建情况，可从四方面进行重点分析和梳理。

一是从介入过程看。社会工作介入灾害救援和灾后恢复重建可分介入前、介入中与介入后三个阶段。介入前。社会工作界重点做了三方面准备：一是组织动员。汶川地震是突发性、偶然性的自然灾害，灾害给灾区原本脆弱的社会服务体系造成了毁灭性破坏。灾区群众大量的、急迫的社会服务需求只能通过外界提供。地震发生后，民政部迅速下发了《关于进一步做好抗震救灾工作的紧急通知》，明确要求各地组织专业社会工作人才，发挥社会工作人才的专业和技能优势，认真做好受灾群众尤其是孤儿的心理抚慰与康复工作。李学举部长在全国民政系统支援汶川地震灾区视频会议的讲话中，进一步强调要发挥好社会工作者的重要作用，帮助受灾群众重建社会关系、调

^① 这是民政部人事司（社会工作司）柳拯副司长2009年12月22日在四川成都召开的“民政部—联合国儿童基金会2009年灾害社会工作研讨会”上的报告，内容有删减。