

心 血

管

疾病的

中
西
医
结
合
防
治
与
康
复



XINXUEGUAN JIBING

DE ZHONGXIYI JIEHE
FANGZHUYU KANGFU

吕伍文 ○ 编著



化学工业出版社



八宝 菜 预防的

中国民间食疗药膳

中国民间食疗药膳

中国民间食疗药膳



心 血

管 疾 病 的

中
西
医
结
合
防
治
与
康
复

XINXUEGUAN JIBING

DE ZHONGXIYI JIEHE
FANGZHI YU KANGFU

吕伍文 ○ 编著



化学工业出版社

· 北京 ·

本书旨在普及应用中西医结合方法对心血管疾病进行预防保健及康复。全书本着通俗易懂、方便实用的原则，深入浅出地阐述了什么是心血管疾病，心血管病的主要症状，常用辅助检查方法，怎样防治心血管疾病，心血管病患常用药物治疗，饮食调理，以及合理运动和作息安排等方面的问题。

本书适合广大心血管疾病患者参考阅读。

图书在版编目 (CIP) 数据

心血管疾病的中西医结合防治与康复/吕伍文编著.
北京: 化学工业出版社, 2011.8
ISBN 978-7-122-12062-5

I. 心… II. 吕… III. ①心脏血管疾病-中西医结合-防治②心脏血管疾病-中西医结合-康复 IV. R54

中国版本图书馆 CIP 数据核字 (2011) 第 155212 号

责任编辑: 李少华
责任校对: 周梦华

文字编辑: 王新辉
装帧设计: 史利平

出版发行: 化学工业出版社
(北京市东城区青年湖南街 13 号 邮政编码 100011)
印 装: 北京云浩印刷有限责任公司
850mm×1168mm 1/32 印张 11 字数 296 千字
2012 年 5 月北京第 1 版第 1 次印刷

购书咨询: 010-64518888 (传真: 010-64519686)
售后服务: 010-64518899
网 址: <http://www.cip.com.cn>
凡购买本书, 如有缺损质量问题, 本社销售中心负责调换。

定 价: 29.00 元

版权所有 违者必究

前 言

在我国已经跨入老龄化国家行列的今天，心血管疾病的发病率逐年增高，近年来已成为威胁人类生命健康的头号杀手，已引起人们的普遍关注。加大对心血管疾病的治理、预防保健、全面康复已是人们的迫切愿望。心血管病包括各种心脏病、血管病和高血压病，而引起这些疾病的因素是多方面的、复杂的，有精神因素、物质因素、年龄因素、环境因素和社会因素等。随着人民生活水平的提高，平均寿命的延长，心血管疾病发病情况亦有很大变化。

目前对心血管疾病的病因虽然还未明确，但人们已认识到，有许多因素可以促使其发生发展，有效地控制和减少这些因素就可以降低心血管疾病的发病率，减少并发症。许多调查和实验均证明，大多数心血管疾病，在很大程度上是可以预防的。在日常工作中，特别在心血管专科门诊中，患者及其家属常常提出各种各样的问题，其中不少问题常反映出普遍性和现实意义。为此，笔者针对大家关心的许多有关问题，编写了本书，旨在普及应用中西医结合方法对心血管疾病进行预防保健及康复。全书本着通俗易懂、方便实用的原则，深入浅出地阐述了什么是心血管疾病，心血管病的主要症状，常用辅助检查方法，怎样防治心血管疾病，心血管病患者常用药物治疗，饮食调理，以及合理运动和作息安排等方面的问题。同时，希望患者及其家属对心血管病有一个初步认识。

对心血管疾病采取综合的积极防治措施，培养健康的生活方式，养成保健的好习惯，控制各种发病因素，长期坚持必然会减少心血管的发病概率，以达到延年益寿的目的。本书由哈尔滨商业大学门诊部主任吕伍文副主任医师撰写，难免有不足之处，恳请广大读者给予指正并提出宝贵意见。

编者

2011年7月

目 录

第一章 心血管系统形态与功能	1
第一节 心血管系统概述	2
一、心血管系统的组成	2
二、血液循环	2
三、血管吻合及其功能意义	3
第二节 心	5
一、心的位置和形态	5
二、心腔	6
三、心的构造	9
四、心的功能	12
五、心传导系	14
六、心的血管	16
七、心的神经	18
八、心包	18
九、心的体表投影	19
十、心脏泵血的过程和机制	20
十一、心泵血功能的调节	22
十二、血压的调节	23
第三节 动脉	25
一、动脉的组织学结构	25
二、肺循环的动脉	26
三、体循环的动脉	26
第四节 静脉	29
一、静脉的形态特点	29
二、肺循环的静脉	30
三、体循环的静脉	30

第五节 毛细血管与微循环	31
一、毛细血管	31
二、微循环	32
第二章 诊断和基本检查	35
第一节 实验室检查	36
一、血常规检查	36
二、尿常规检查	39
三、红细胞沉降率	43
四、血栓与止血的检查	44
五、血液的生化检查	47
第二节 心电检查	49
一、心电向量图	49
二、超声心动图	52
第三节 浆膜腔积液检查	57
一、漏出液与渗出液	57
二、浆膜腔穿刺液的采集和保存	58
三、一般性状检查	58
四、化学检查	59
五、显微镜检查	62
第四节 心脏大血管 X 线检查	64
一、普通检查	64
二、造影检查	65
三、正常 X 线表现	66
四、基本病变 X 线表现	67
第五节 心脏病的常见症状	72
一、呼吸困难	72
二、胸痛	74
三、心悸	74
四、晕厥	75
五、水肿	75

第三章 心脏、血管检查	77
第一节 心脏检查	78
一、心脏视诊	78
二、心脏触诊	80
三、心脏叩诊	82
四、心脏瓣膜听诊区和听诊顺序	84
五、心脏听诊	84
第二节 血管检查	94
一、脉搏	94
二、血压	97
三、血管杂音及周围血管征	99
第四章 心血管疾病的诊疗	101
第一节 先天性心脏病	102
一、概述	102
二、诊断	104
三、治疗	105
四、病因和预防	106
五、分类	107
第二节 动脉粥样硬化	119
一、概述	119
二、诊断	120
三、治疗	122
四、预防	122
第三节 冠状动脉粥样硬化性心脏病	125
一、概述	125
二、常见病因	125
三、诊断	126
四、常见类型	127
五、西医治疗	134
六、中医治疗	136
七、康复期保健	151

第四节 原发性高血压病	161
一、概述	161
二、病因	163
三、临床分期	165
四、治疗	166
五、饮食防治	171
第五节 风湿性心脏病	174
一、概述	174
二、诊断	176
三、常见并发症	178
四、治疗	178
五、预后	181
六、饮食防治	182
第六节 肺源性心脏病	184
一、概述	184
二、诊断	185
三、防治	186
四、饮食防治	187
第七节 内分泌性心脏病	190
一、概述	190
二、分型	191
三、饮食防治	196
第八节 病毒性心肌炎	198
一、概述	198
二、诊断	198
三、治疗	200
四、饮食预防	201
第九节 心肌病	203
一、概述	203
二、诊断	203
三、治疗	205

四、饮食预防	206
第十节 心包炎	208
一、概述	208
二、诊断	209
三、治疗	211
第十一节 心律失常	213
一、概述	213
二、病因	214
三、诊断	214
四、分型	215
五、治疗	262
六、饮食防治	269
第十二节 与心血管疾病相关的病症	272
一、心-脑综合征	272
二、脑-心综合征	274
三、颈-心综合征	276
四、胆-心综合征	277
五、胰-心综合征	278
六、胃-心脏综合征	280
七、胃-结肠-心脏综合征	280
八、心脏-声带综合征	281
九、假性心脏病	281
十、肥胖-心脏综合征	282
十一、肩-手综合征	284
十二、闭塞性周围动脉粥样硬化	286
十三、血栓闭塞性脉管炎	290
十四、深静脉血栓形成	295
第十三节 心血管神经官能症	302
一、概述	302
二、临床表现	303
三、诊断	303

四、治疗	304
五、饮食防治	305
第十四节 心脏肿瘤	306
一、概述	306
二、诊断	306
三、临床表现	309
四、辅助检查	310
五、诊断与鉴别诊断	311
第十五节 猝死及其现场抢救	313
一、概述	313
二、诊断	314
三、现场抢救	315
四、心肺复苏的操作步骤	315
第十六节 人工心脏起搏	318
一、概述	318
二、常用起搏器的类型	319
三、人工心脏起搏器的应用范围	320
第十七节 运动与心血管疾病	325
一、概述	325
二、运动员常见的心血管系统异常	327
第十八节 妊娠与心血管疾病	330
一、概述	330
二、妊娠合并心脏病的一般性问题	330
三、产前、产后心脏病	332
第十九节 烟、酒、茶与心血管疾病	333
一、吸烟与心血管疾病	333
二、饮酒与心血管疾病	333
三、饮茶与心血管疾病	334
第二十节 治疗心血管疾病的常用中药	336
一、活血化瘀类	336
二、补益类	339

第一章

心血管系统形态与功能

- 第一节 心血管系统概述
- 第二节 心
- 第三节 动脉
- 第四节 静脉
- 第五节 毛细血管与微循环

第一节 心血管系统概述

一、心血管系统的组成

机体的循环系统包括心血管系统和淋巴系统，是人体内一套封闭的管道系统。血液和淋巴在管道内循环流动，不断地把消化器官吸收的营养物质、肺吸收的氧和内分泌腺（或组织）分泌的激素等输送到身体各器官、组织和细胞，供它们进行新陈代谢；同时又将各器官、组织和细胞的代谢产物，如二氧化碳、尿素等运送至肺、肾和皮肤等器官排出体外。这样就保证了人体内、外环境间和身体各部间的物质交换和运输，以维持生理活动的正常进行。

心血管系统由心和血管组成。血管又区分为动脉、静脉和毛细血管。

二、血液循环

心分为左、右心房和左、右心室，是心血管系统的动力器官。动脉是运送血液离开心脏到心血管、肺血管和身体各部的血管，从心室发出后，反复分支，越分越细，管壁逐渐变薄，最后移行于毛细血管。毛细血管是连接于动、静脉末梢之间的细小血管，形成毛细血管网。静脉是运送血液流回心的血管，起自毛细血管，逐渐汇合形成小、中、大静脉，最后注入心房。

根据血液在心血管系统内循环途径的不同，可将血液循环分为体循环（大循环）和肺循环（小循环）两种。

1. 体循环

当心室收缩时，含氧和营养物质的鲜红色的动脉血，自左心室流入主动脉，再经各级动脉分支到达全身各部的毛细血管。

2. 肺循环

经体循环返回心的静脉血，从右心房流入右心室。当心室收缩时，血液从右心室流入肺动脉，经其各级分支最后至肺泡壁的毛细血管网。

三、血管吻合及其功能意义

人体的血管除经动脉-毛细血管-静脉相通外，动脉与动脉之间，静脉与静脉之间，甚至动脉与静脉之间，可借血管支（吻合支或交通支）彼此连接，形成血管吻合（图 1-1）。

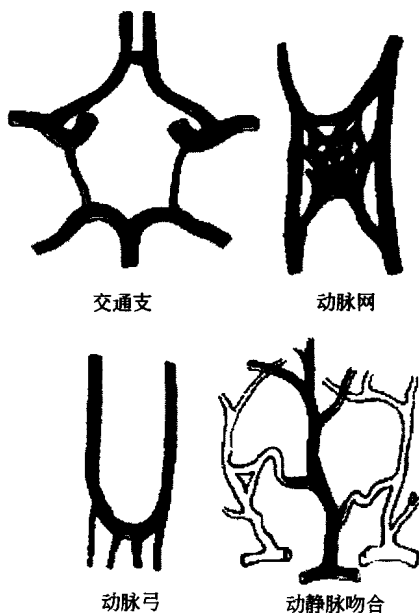


图 1-1 血管吻合的途径

1. 动脉间吻合

人体内许多部位或器官的两动脉干之间可借交通支相连（如脑底动脉之间），在经常活动或易受压部位，其邻近的多条动脉分支常互相吻合成动脉网（如关节网），在时常改变形态的器官，两动脉末端或其分支可直接吻合形成动脉弓（如掌深弓、掌浅弓、胃小弯动脉弓等）。

2. 静脉间吻合

静脉吻合远比动脉丰富，除具有和动脉相似的吻合形式外，常在脏器周围或脏器壁内形成静脉丛，以保证在脏器扩大或腔壁受压时血流通畅。

3. 动静脉吻合

在体内的许多部位，如指尖、趾端、唇、鼻、外耳皮肤、生殖器勃起组织等处，小动脉和小静脉之间可借血管支直接相连，形成小动静脉吻合。

4. 侧支吻合

部分血管主干在行程中发出与其平行的侧副管。发自主干不同高度的侧副管彼此吻合，称侧支吻合。

第二节 心

一、心的位置和形态

心位于中纵隔内，约 $1/3$ 位于人体正中面右侧， $2/3$ 位于左侧。前方与胸骨体和第 2~6 肋软骨相邻，后方平对第 5~8 胸椎，两侧与肺相邻，上连出入心的大血管，下方坐落在膈肌上。

心分为一底、一尖、二面、三缘，表面还有四条沟。心尖圆钝，朝向左前下方与左胸前壁接近。在左第 5 肋间隙锁骨中线内侧 1~2cm 处可扪及心尖搏动。心的表面有四条沟，冠状沟几乎呈额状位，近似环形，该沟前方被肺动脉干隔开，是心房与心室在心表

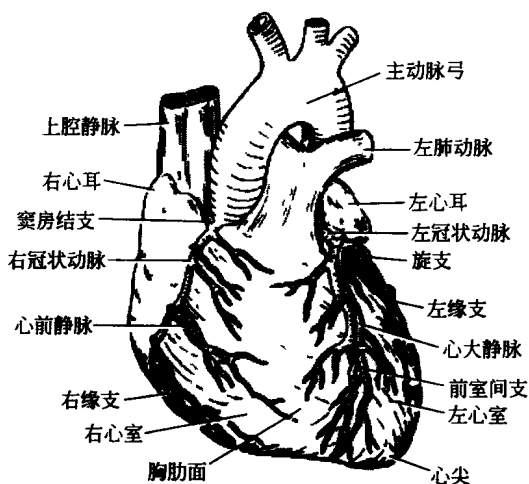


图 1-2 心的外形和血管（前面）

面的分界标志；前室间沟为左、右心室在心胸肋面的分界；后室间沟是左、右心室在心脏膈面的分界标志；房间沟是左、右心房在心表面的分界，是心底及右上、下肺静脉与右心房交界处的浅沟，与房间隔后缘一致。前、后室间沟在心尖右侧的会合称心尖切迹，而后房间沟、后室间沟和冠状沟的相交处称为房室交点（图 1-2、图 1-3）。

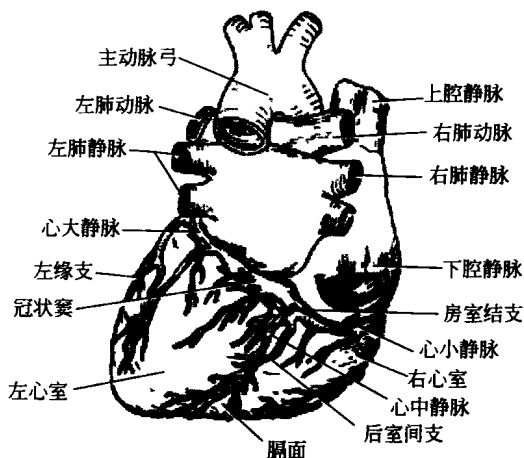


图 1 3 心的外形和血管（后下面）

二、心腔

心脏有四个腔即左心房、左心室、右心房、右心室。左心房是位置最靠后的心腔；左心室构成心左缘，是最靠左侧的心腔；右心房构成心右缘，是最靠右侧的心腔；右心室是最前方的心腔。

右心房以心表面的界沟和心腔面与界沟对应的界嵴为界，可分前、后两部分；前部称固有心房，其前上部的锥体形盲囊突部称右心耳；后部称腔静脉窦（图 1-4）。

固有心房壁腔面凹凸不平，有许多平行排列的梳状肌，它发自界嵴，向前与右耳腔内交织成网的肌小梁相延续，在固有心房的左