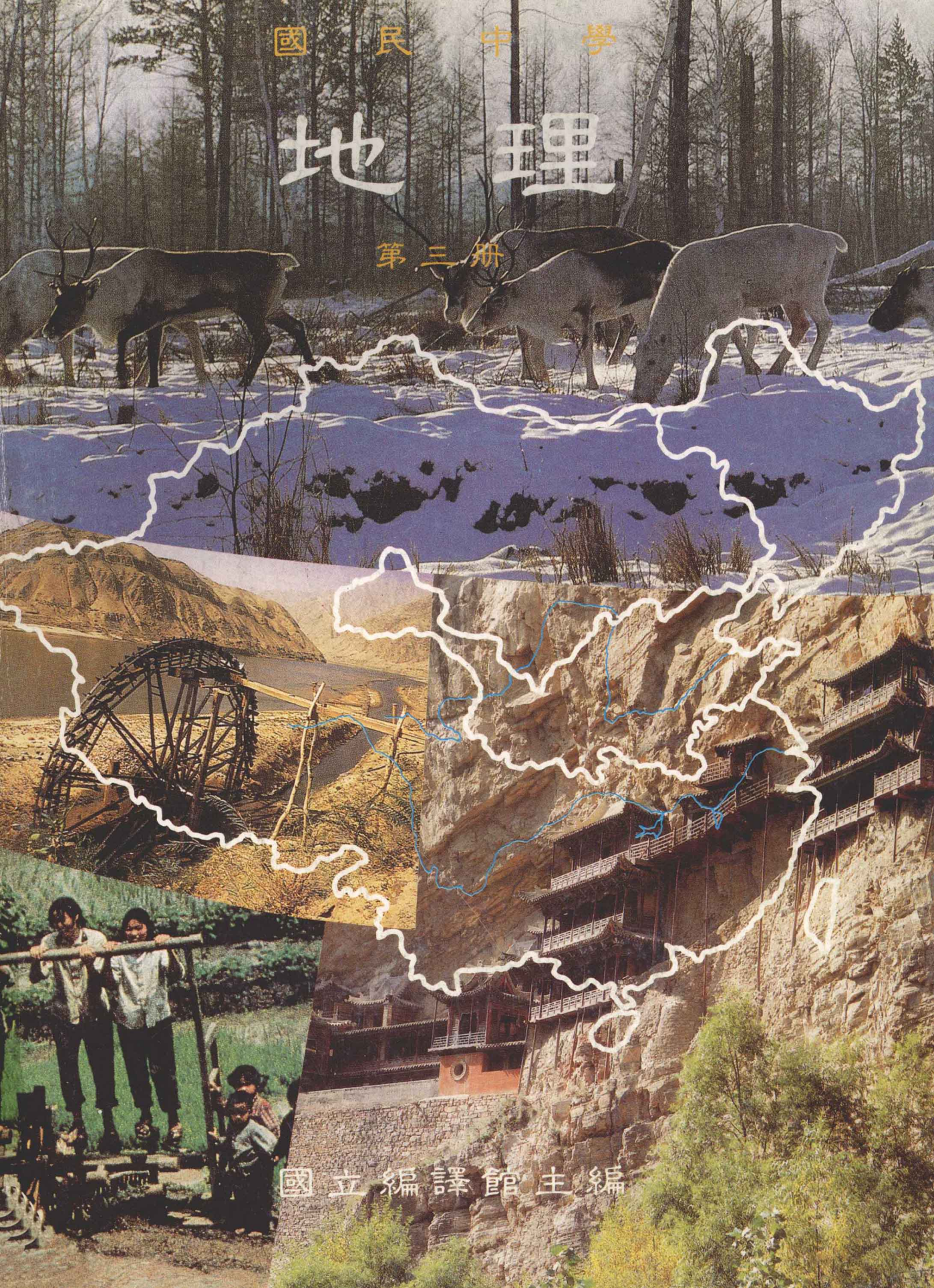


國民中學

地理

第三冊



國立編譯館主編

中華民國七十六年八月 正式本初版

中華民國八十年八月 改編本再版

國民中學 **地理教科書** 第三冊

定價：（由教育部核定後公告）

主編者 國立編譯館

編審者 國立編譯館國民中學地理科教科用書編審委員會

主任委員 / 劉鴻喜

委員 / 王洪文 王秋原 司琦 石再添

李薰楓 吳國棟 施添福 徐聖謨

高景鑫 張長義 陳國章 陳淑媛

賀忠儒 黃田和 楊萬全 楊錫福

裘長平 廖碧玉 鄧天德 鄭美珍

謝福生 羅美娥

編輯小組 / 王洪文 王秋原

總訂正 / 劉鴻喜

封面設計 / 林參教

版式設計 / 盧智敏

地圖繪製 / 王麗卿 吳美珍 高方毅 鍾永村

出版者 國立編譯館

地址：臺北市 106 舟山路二四七號

電話：3626171 傳真：3629256

經銷者 臺灣書店

辦公地址：臺北市 100 忠孝東路一段一七二號

電話：3922861 · 3922867

門市部：臺北市 100 忠孝東路一段一七二號

電話：3928843

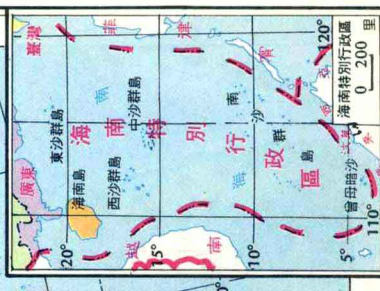
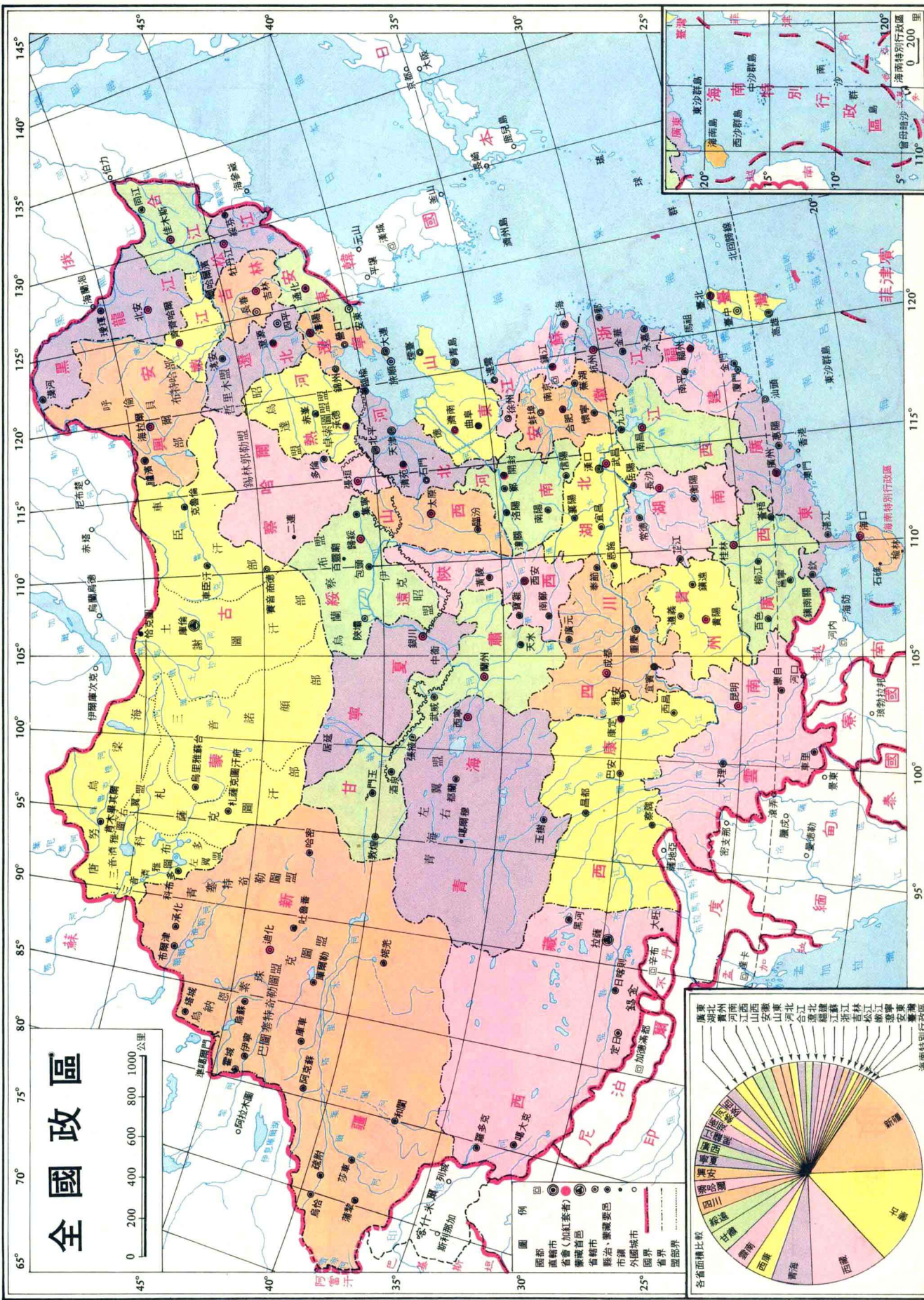
郵撥帳號：00078215

印刷者 內文：英美平版印刷廠有限公司
封面：金和印刷股份有限公司

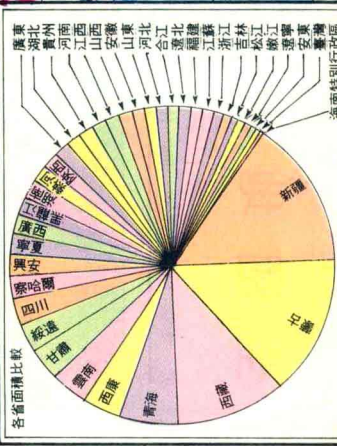
編輯大意

- 一、本書依據民國七十四年四月教育部修訂公布之國民中學地理課程標準編輯，經試用、修訂、正式使用後，自七十八年起參酌使用意見再次改編而成。
- 二、本書共分五冊，供國民中學三學年之用，第一、二學年每學期一冊，第三學年上、下學期合一冊。其中第一、二、三冊及第四冊前三分之二為本國地理，第四冊後三分之一及第五冊為外國地理。
- 三、本書每課課文內容，力求配合教學時間及學生程度，並避免不必要之地名、數字。
- 四、本書之文字敘述，避免枯澀難解之字句，並配合圖、表、照片，以便利教學，提高學生學習興趣，加深印象。
- 五、本書之編輯，採用「中心問題法」，每段皆有醒目之標題，用以闡明地理特徵及人地關係，使學生得以把握重點。
- 六、本書之取材，以培養學生地理基本觀念及技能，增進其適應環境之能力，進而激發其愛國情操及學習興趣為主旨。
- 七、為減少學生之課業負擔，並使學生在課堂內充分發揮手、腦、眼、口並用之功能，「問題與討論」應在教學過程中進行，並視教學時間酌量刪減。照片之文字說明部分，旨在提供參考，不宜直接作為考試題目。
- 八、為使地理知識與實際生活密切聯繫，教師應相機指導學生作「野外實察」。
- 九、本書本國地理部分編有「附錄」，其內容為配合各教學單元作大陸現況之補注，不列為正式教材，亦不列入考試範圍。
- 十、本書如有未盡妥善之處，請各校教師隨時向國立編譯館提出改進意見，以供修訂之參考。

全國政區



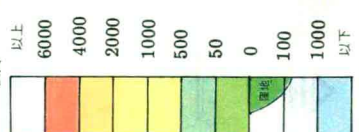
- 圖例
- 國都
 - 直轄市
 - 省會 (加紅圈者)
 - 縣治
 - 縣治、縣黨委部
 - 縣治、黨委要部
 - 市鎮
 - 外國城市
 - 國界
 - 島界
 - 盟界



全國地形

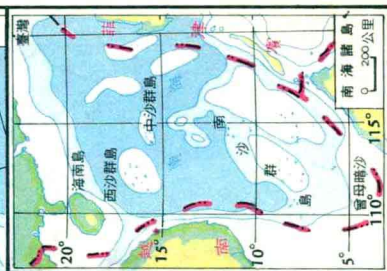
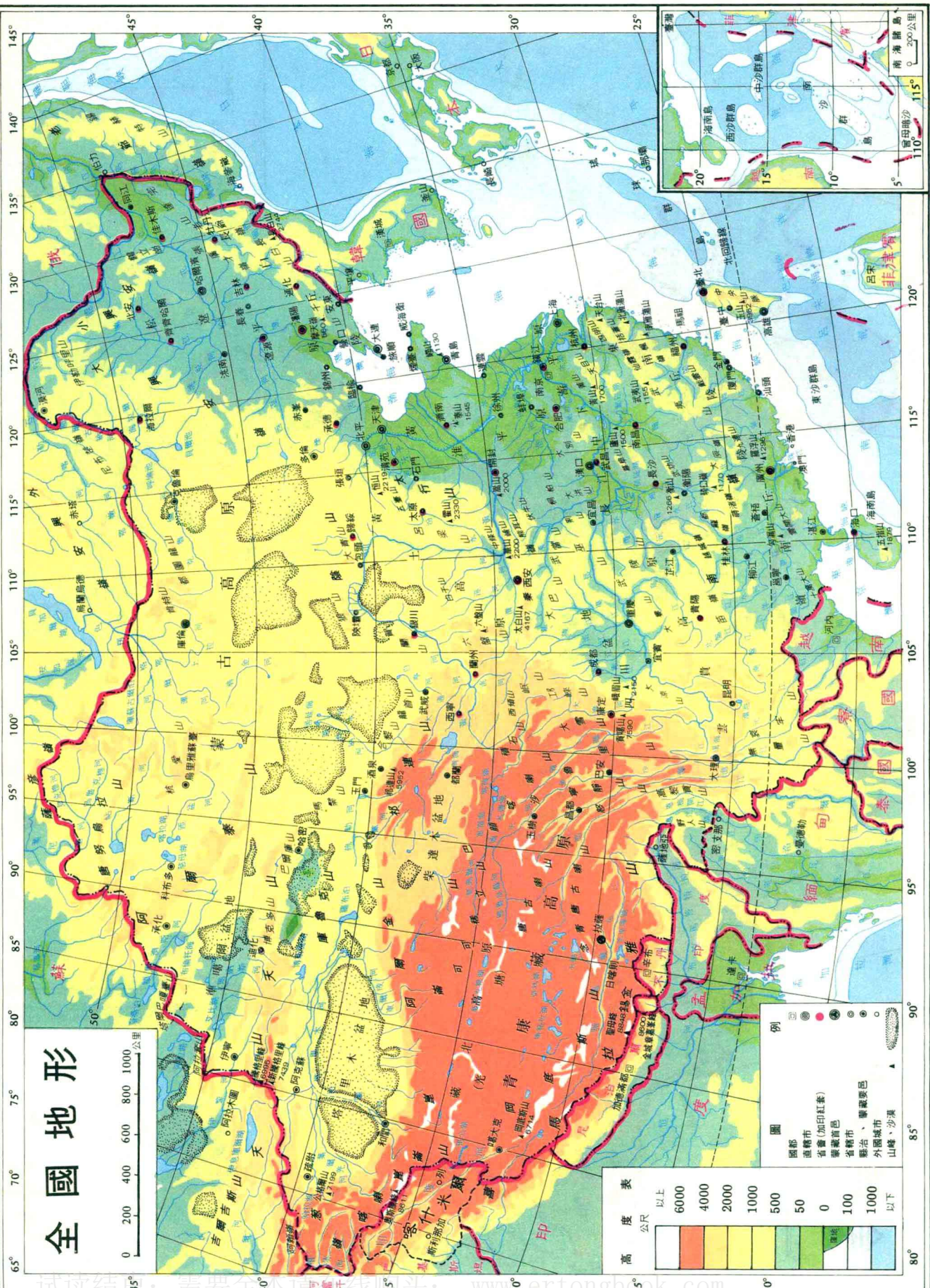


高度表



例圖

- 國都
- 直轄市
- 省會 (加印紅圈)
- 省轄市
- 縣治、縣黨部
- 外國城市
- ▲ 山嶺、沙漢



國民中學 地理 第三冊

目次

第一課	江西省	1
第二課	湖南省	8
第三課	湖北省	14
第四課	湖北省和漢口市	20
第五課	四川省	25
第六課	四川省和重慶市	31
第七課	北部地區	36
第八課	山東省	42
第九課	山東省和青島市	48
第十課	河北省	52
第十一課	北平市和天津市	58
第十二課	河南省	63
第十三課	山西省	68
第十四課	陝西省	76
第十五課	陝西省和西安市	82
第十六課	甘肅省	87
第十七課	東北地區	95
第十八課	遼寧省	104
第十九課	安東省、松江省和合江省	113
第二十課	吉林省、遼北省和嫩江省	123
第二十一課	黑龍江省和興安省	132
第二十二課	瀋陽市、大連市和哈爾濱市	140
附錄		147

附圖目次

總圖 一	全國行政區圖	
總圖 二	全國地形圖	
圖 1-1	江西省全圖	2
圖 1-2	南昌市圖	3
圖 1-3	鄱陽湖附近圖	4
圖 1-4	江西省主要物產及工業中心分布圖	6
圖 2-1	湖南省全圖	9
圖 2-2	湖南省主要物產及工業中心分布圖	12
圖 3-1	湖北省全圖	15
圖 3-2	雲夢大澤湖面變遷圖	17
圖 3-3	長江河道截彎改直圖	18
圖 4-1	武漢三鎮位置圖	22
圖 4-2	漢陽、黃石港鋼鐵工業區位圖	24
圖 5-1	四川省全圖	26
圖 5-2	成都平原灌溉渠道略圖	27
圖 5-3	四川省主要經濟作物分布圖	29
圖 6-1	長江三峽示意圖	33
圖 6-2	四川省主要礦產分布圖	33
圖 6-3	重慶市圖	34
圖 7-1	北部地區黃土分布圖	36
圖 7-2	北部地區圖	38
圖 7-3	北部地區著名古都位置圖	39
圖 8-1	山東省全圖	43
圖 8-2	山東省農地分布圖	45

圖 8-3	山東省主要礦產分布圖	47
圖 9-1	山東省主要港灣分布圖	49
圖 9-2	青島市與膠州灣圖	51
圖 10-1	河北省全圖	53
圖 10-2	河北省棉田分布圖	54
圖 10-3	河北省礦產、漁產分布圖	55
圖 11-1	北平市交通及附近名勝圖	58
圖 11-2	天津市位置圖	61
圖 11-3	北方大港計畫略圖	62
圖 12-1	河南省全圖	64
圖 12-2	黃河河床高於兩岸平原示意圖	65
圖 12-3	河南省地形剖面圖	65
圖 13-1	山西省全圖	69
圖 13-2	山西省主要盆地圖	70
圖 13-3	山西省主要農產分布圖	72
圖 13-4	山西省煤田分布圖	74
圖 14-1	陝西省全圖	77
圖 14-2	陝西省地形剖面圖	79
圖 14-3	渭河盆地圖	81
圖 15-1	西安市圖	85
圖 16-1	甘肅省全圖	88
圖 16-2	蘭州市圖	90
圖 16-3	河西走廊綠洲分布圖	91
圖 16-4	河西走廊油田分布圖	93
圖 17-1	東北地區圖	96
圖 17-2	東北地形簡圖	97
圖 17-3	東北地形剖面圖	98

圖	17-4	東北雨量分布圖	99
圖	17-5	東北主要作物分布圖	100
圖	17-6	東北主要工業中心與重要資源分布圖	102
圖	18-1	遼寧省、安東省、遼北省全圖	107
圖	18-2	遼東半島圖	108
圖	18-3	撫順煤層、油頁岩層剖面圖	109
圖	18-4	鞍山市圖	110
圖	18-5	撫順市圖	111
圖	18-6	遼西走廊與葫蘆島港圖	112
圖	19-1	吉林省、松江省、合江省全圖	114
圖	19-2	安東、松江、合江三省位置圖	116
圖	19-3	水豐水庫圖	120
圖	19-4	鏡泊湖水庫圖	121
圖	20-1	黑龍江省、嫩江省、興安省全圖	124
圖	20-2	吉林、遼北、嫩江三省位置圖	126
圖	20-3	小豐滿水庫圖	129
圖	20-4	吉林市圖	130
圖	20-5	長春市圖	131
圖	21-1	東北失地圖	133
圖	21-2	黑龍江、興安二省位置圖	134
圖	21-3	黑龍江省地形圖	135
圖	21-4	興安省地形圖	136
圖	22-1	瀋陽市圖	142
圖	22-2	大連市圖	144
圖	22-3	大連、旅順港圖	145
圖	22-4	哈爾濱市圖	146

照片目次

照片	1-1	鄱陽湖	1
照片	1-2	南昌市景	3
照片	1-3	廬山五老峰及茶園	4
照片	1-4	景德鎮	5
照片	1-5	陶淵明的「醉石」	7
照片	2-1	長沙市鳥瞰	8
照片	2-2	資水的木筏	8
照片	2-3	洞庭湖畔的岳陽樓	11
照片	2-4	湘西的農田景觀	11
照片	2-5	湖南的湘繡	13
照片	2-6	南嶽衡山	13
照片	3-1	江漢平原	14
照片	3-2	長江的防洪長堤	16
照片	3-3	湖北省長江的水運	16
照片	3-4	湖北省西部山地(1)神農架(2)武當山	18
照片	4-1	武昌的街景	20
照片	4-2	武漢大學	21
照片	4-3	襄陽	21
照片	4-4	長江大橋(1)(2)	23
照片	4-5	武漢三鎮	23
照片	5-1	四川的平原	25
照片	5-2	成都市景	27
照片	5-3	沱江的甘蔗碼頭	28
照片	5-4	四川的柑橘	28
照片	5-5	杜甫草堂	29

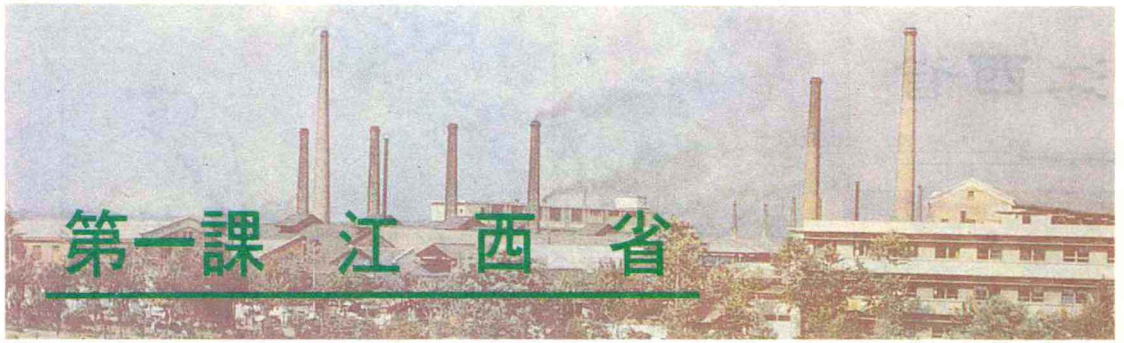
照片	5-6	峨眉山的雲海	30
照片	6-1	自貢的鹽井	31
照片	6-2	長江的三峽航道	32
照片	6-3	四川的棧道	32
照片	6-4	重慶市景	34
照片	6-5	重慶江邊碼頭	35
照片	7-1	隴山	37
照片	7-2	黃淮平原的農田	37
照片	7-3	棉花收集場	40
照片	7-4	北方的役畜	40
照片	7-5	山東省西部的小麥田	41
照片	7-6	山西的雪景	41
照片	8-1	泰山(1)(2)	42
照片	8-2	孔林	44
照片	8-3	山東省丘陵地的梯田	44
照片	8-4	山東省平原區小麥的豐收	45
照片	8-5	濟南的車站	45
照片	8-6	柞(櫟)樹	47
照片	9-1	煙臺的港灣	49
照片	9-2	煙臺市景	49
照片	9-3	青島市美麗的街景	50
照片	9-4	青島的海濱	50
照片	10-1	河北省平原	52
照片	10-2	盧溝橋(1)(2)	56
照片	10-3	居庸關	56
照片	10-4	山海關(1)(2)	56
照片	11-1	北海公園	59

照片	11-2	北平故宮	59
照片	11-3	天壇	59
照片	11-4	頤和園	60
照片	11-5	香山碧雲寺	60
照片	11-6	八達嶺長城	60
照片	11-7	天津市鳥瞰	62
照片	11-8	天津新港	62
照片	12-1	鄭縣	63
照片	12-2	鄭縣花園口的黃河	63
照片	12-3	嵩山的中嶽廟	65
照片	12-4	龍門石窟	66
照片	12-5	南陽諸葛草廬	66
照片	12-6	洛陽附近的農業景觀	67
照片	13-1	山西省的地形	68
照片	13-2	太行山的娘子關	68
照片	13-3	五臺山	71
照片	13-4	太原市景	71
照片	13-5	大同煤礦	73
照片	13-6	雲岡石窟	75
照片	13-7	龍門急流	75
照片	14-1	華山	78
照片	14-2	渭河盆地(1)(2)	78
照片	14-3	黃土高原上河川切割情形	80
照片	14-4	黃土高原上土壤侵蝕情形	80
照片	14-5	陝西黃陵	80
照片	15-1	黃土高原的窯洞(1)(2)	82
照片	15-2	漢中盆地	83

照片	15-3	西安市景	84
照片	15-4	修葺中的西安舊城	84
照片	15-5	華清池	84
照片	15-6	唐乾陵	85
照片	15-7	大雁塔	86
照片	16-1	蘭州市	87
照片	16-2	劉家峽水庫(1)(2)	90
照片	16-3	甘肅省綠洲景觀	92
照片	16-4	莫高窟	92
照片	16-5	嘉峪關	94
照片	16-6	玉門老君廟油井	94
照片	17-1	黑土剖面	95
照片	17-2	東北的鐵路	101
照片	17-3	東北林材的外運	101
照片	17-4	東北放牧的鹿群	103
照片	18-1	遼河三角洲	104
照片	18-2	千山山脈	105
照片	18-3	撫順露天採煤	109
照片	18-4	撫順煤礦的鐵路運輸	109
照片	18-5	鞍山鋼鐵工業(1)(2)	111
照片	19-1	鴨綠江上的大橋	113
照片	19-2	圖們江上的鐵橋	117
照片	19-3	中俄國界上的興凱湖	117
照片	19-4	中俄邊境的綏芬河	117
照片	19-5	烏蘇里江上的沙洲	117
照片	19-6	(1)東北的火山口地形	118
		(2)白頭山天池	118

照片	19-7	長白山地的紅杉	119
照片	19-8	鴨綠江源流	119
照片	19-9	鏡泊湖吊水樓瀑布	120
照片	19-10	三江平原	121
照片	20-1	長白山地的森林鐵路	123
照片	20-2	貂與貂皮(1)(2)	126
照片	20-3	遼北草原上的牧民	127
照片	20-4	松花江的源流	128
照片	20-5	小豐滿水庫	129
照片	20-6	嫩南(大慶)油田	130
照片	20-7	吉林市景	130
照片	20-8	長春附近的平原	131
照片	20-9	四平市	131
照片	21-1	江東六十四屯	133
照片	21-2	黑龍江航運	136
照片	21-3	黑龍江上的鑿冰捕魚	137
照片	21-4	小興安嶺林區的伐木	137
照片	21-5	大興安嶺的森林資源與木材輸送(1)(2)	137
照片	21-6	漠河風光	138
照片	21-7	呼倫貝爾草原	138
照片	21-8	雅魯的風光	139
照片	22-1	瀋陽北站	140
照片	22-2	瀋陽工業都市	141
照片	22-3	瀋陽故宮	141
照片	22-4	瀋陽北陵(昭陵)	141
照片	22-5	大連市鳥瞰	143
照片	22-6	大連港	143

照片	22- 7	旅順港	143
照片	22- 8	哈爾濱的鳥瞰和市街	144
照片	22- 9	哈爾濱濱松花江的碼頭區	146



狹長的盆地

江西省輪廓南北狹長，省界上大多有山嶺和鄰省相隔。全省地勢自省界上的山嶺向省境內逐漸降低，成爲一個周高而中低的狹長形盆地。四周山丘是**盆舷**部分；鄱陽湖平原是**盆底**部分；盆底和盆舷間的廣闊地區，低緩丘陵和狹小盆地錯雜分布，是**盆邊**部分。這種特殊的地形，成爲江西省的地理基礎。

問題與討論

- 一、看江西省圖，指出它和鄰省間主要界山的名稱。

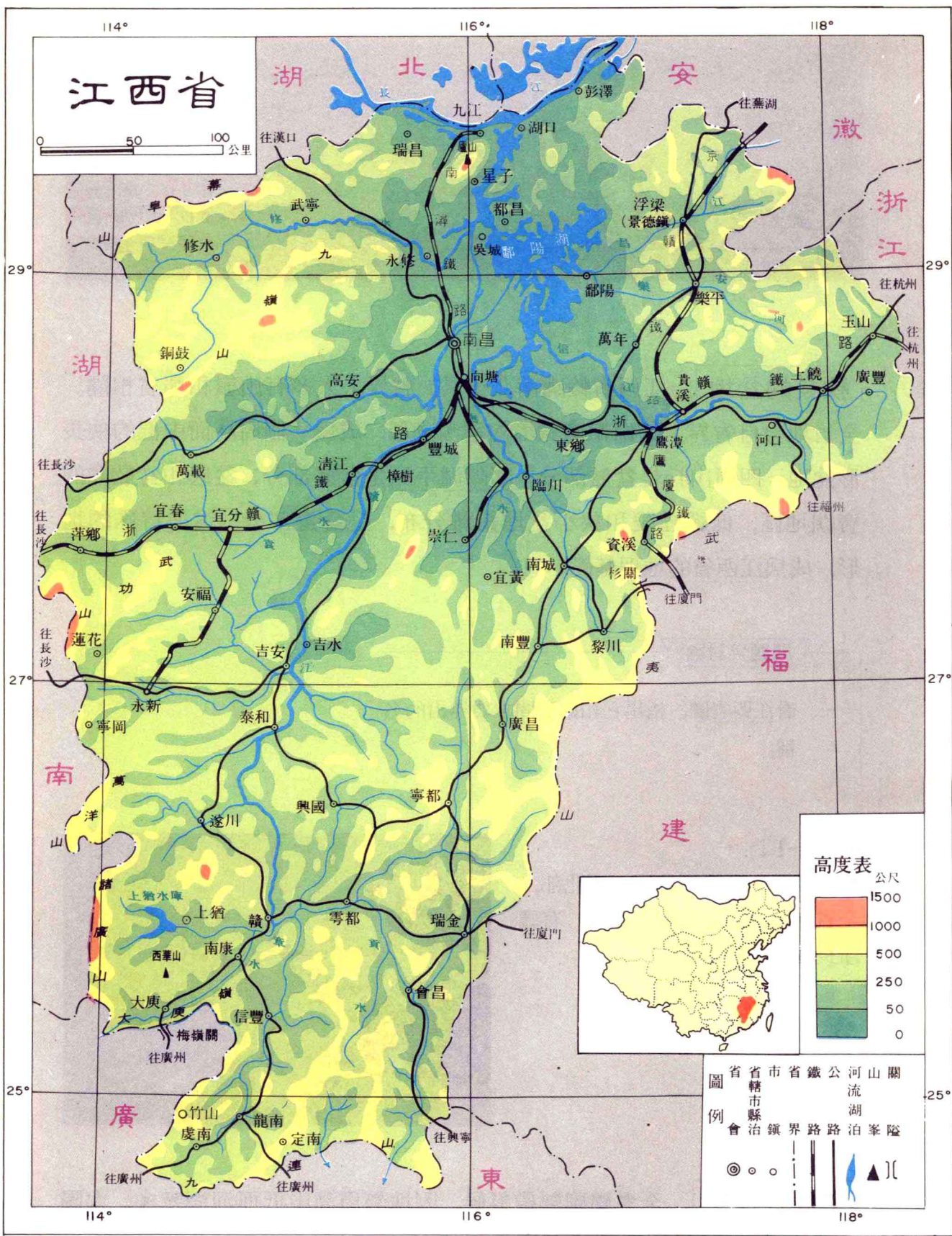
照片 1-1 ▷

鄱陽湖——鄱陽湖位居江西北部，全省河流呈向心狀流入湖內，有調節長江水量的功能。



氣候較溼熱

全省屬副熱帶氣候，因地勢周高中低而河湖眾多，太陽輻射和蒸發強烈，使得溼氣和熱量不易散失，故較溼熱。一般而言，冬暖



△圖 1-1 江西省全圖