

漢中蜀道暨石門石刻研究會
漢中石門書畫院
漢中博物館
協編

三秦出版社

郭榮章 編著

石門石刻大全

SHIMMENSHIKKEIDAQUAN

漢中蜀道暨石門石刻研究會

漢中石門書畫院 協編

漢中博物館

石門石刻大全

郭榮章 編著

三秦出版社

圖書在版編目(CIP)數據

石門石刻大全 / 郭榮章編著. — 西安: 三秦出版社,
2001.9

ISBN 7 - 80628 - 479 - 6

I. 石… II. 郭… III. 摩崖石刻—匯編—中國
IV. K877.49

中國版本圖書館 CIP 數據核字(2001)第 14771 號

石門石刻大全

郭榮章 編著

出版發行 三秦出版社

新華書店經銷

社 址 西安市糖坊街儉家巷小區副三號樓

電 話 (029)7264325 7263801

郵政編碼 710003

印 刷 西安七三二六印刷廠

開 本 787 × 1092 1/8

印 張 36.25

字 數 200 千字

版 次 2001 年 9 月第一版

2001 年 9 月第一次印刷

印 數 1 - 1500

標準書號 ISBN 7 - 80628 - 479 - 6/K · 187

定 價 268.00 元



褒谷口之一 此系褒水自汉中平原初入褒谷之情景。历史上的褒斜道以此为起点，建于民国时的川陕公路亦由此穿过，向为南北往来之要冲。(图一)



褒谷口之二 此系褒水南流出谷之际的情景。此山谷系西周时古褒国与周王朝之间的重要通道，武王伐纣时来自西南的诸侯国即由此道进兵。褒谷又是纣王宠妃褒姒的故居，今仍有褒姒褒铺在焉。汉中之北，山谷众多，惟褒谷早在西周已独有其名，原非偶然也。(图二)



鸡头关 古石门隧道上方，有一山峰，形似雄鸡的头部，世称“鸡头关”，为褒谷名胜之一。(图三)



古石门隧道南口全貌 在石门南口西侧的山崖间，有一排栈孔，下距谷底八米，见方三八至四〇厘米，深八〇至一〇〇厘米，彼此间隔二至三米。《史记·高祖本纪》《索隐》引崔浩云：“险绝之处，傍凿山崖，而施版梁为

阁。”此排栈孔即傍凿山崖之孔，在孔中插梁，上覆以板，即构成栈道。其与石门隧道底部在同一水平面上，出入石门者，在所必经。在这排方孔下，有对应的立柱之孔，用于支撑插入山腹的梁，以加固路基。此立柱之孔在图中已难于看到，插梁之孔，图中仅有三个依稀可见。(图四)

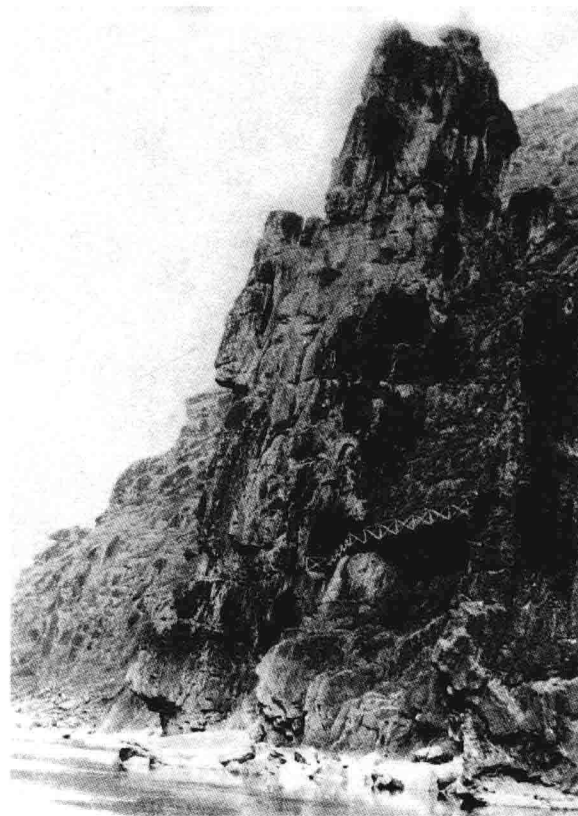


石门所在地的古栈道及亭阁 一九三四至一九三七年，修川陕公路时，特意在褒水东岸开辟路基，使位于褒水西岸的故石门隧道及南北的古栈道遗迹得以保护。负责设计这一工程的工程师张佐周先生，还用工程余款修复了往日的亭阁和部分古栈道。

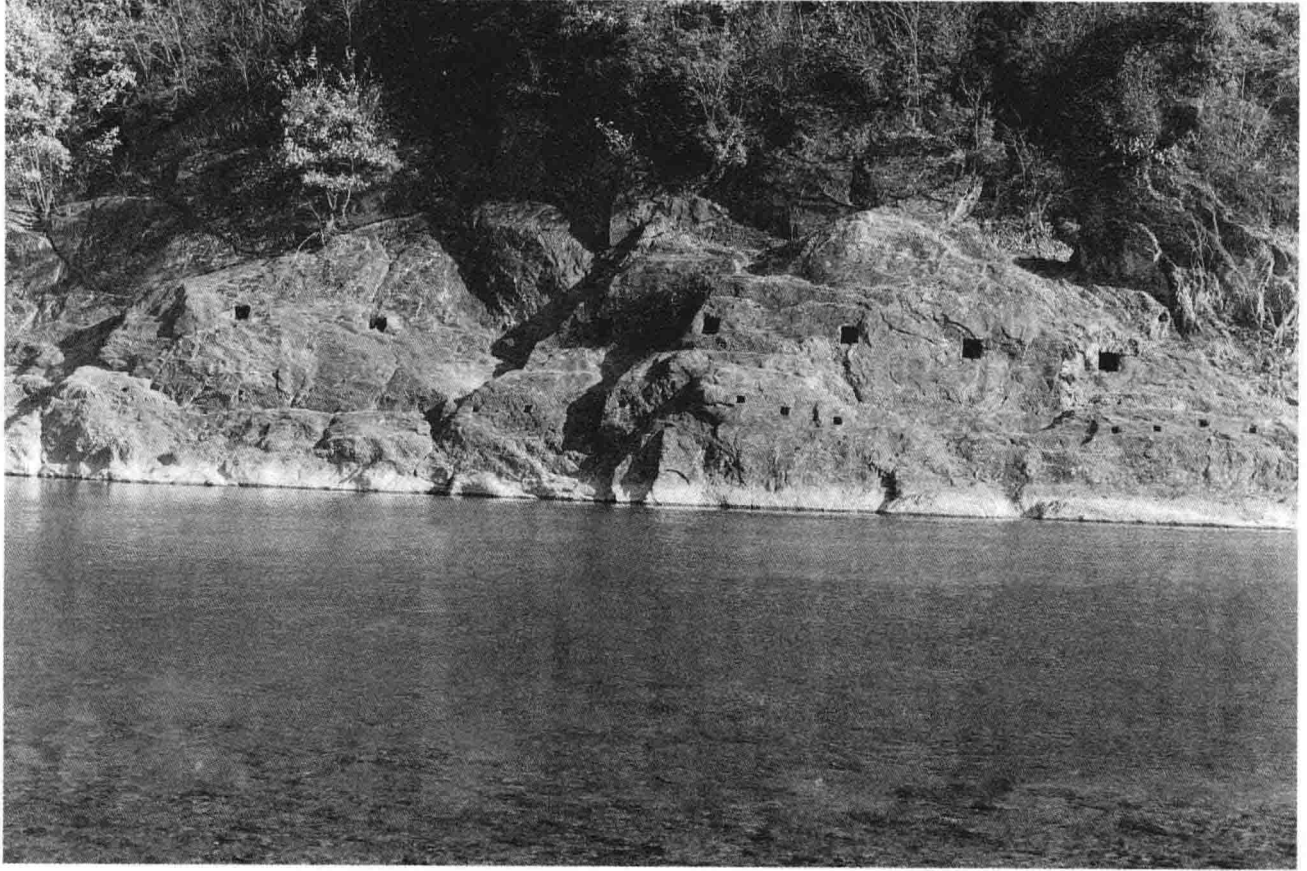
此图为修复后的景象。(图五)



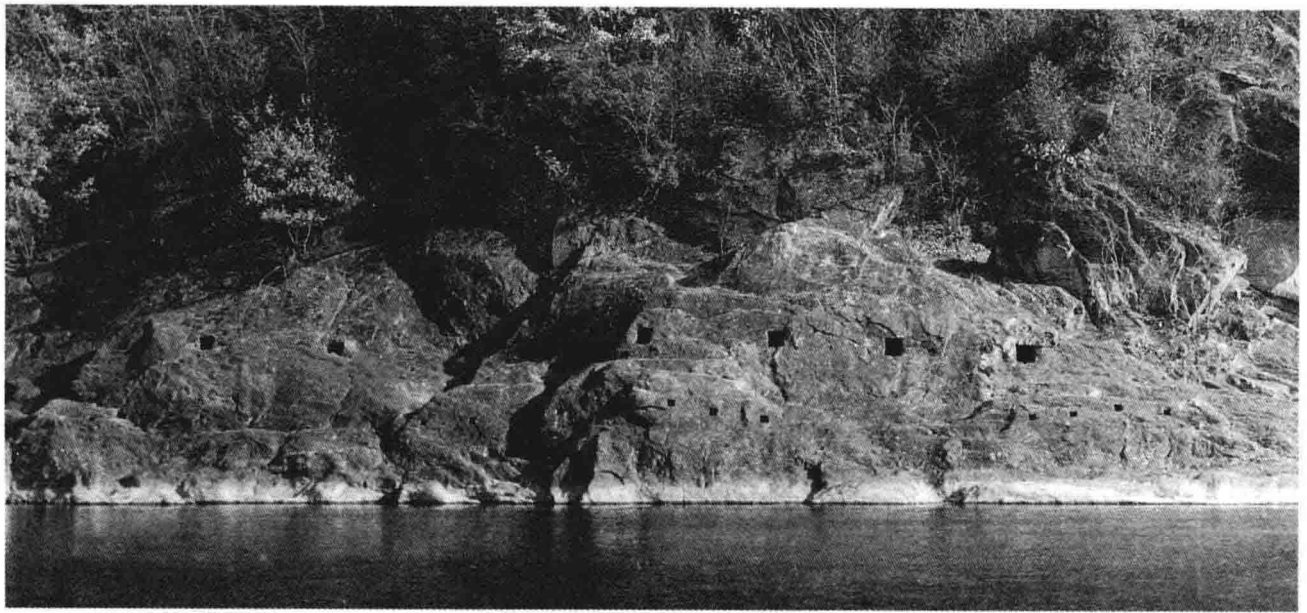
石门北侧的古栈道原貌 一九三四至一九三七年被修复的一段古栈道，位于石门隧道之北。沿此道北行，过天心桥即连云栈道。(图六)



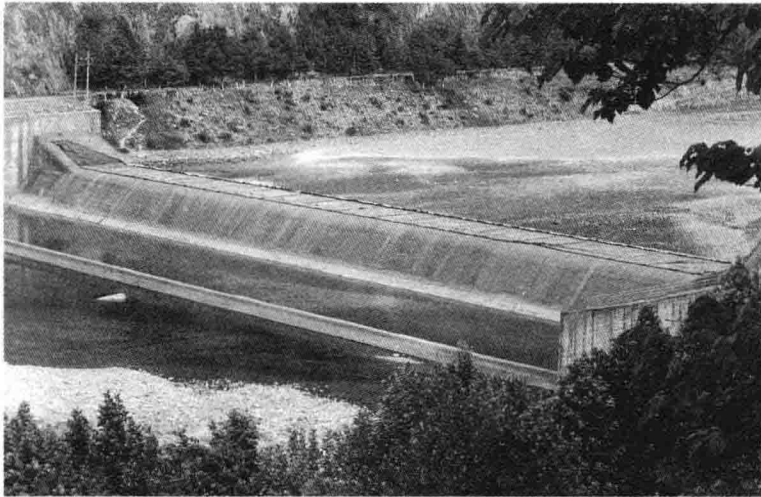
石门隧道北口及与之相连的栈道。(图七)



武关驿古栈道遗迹全貌(图八上)



武关驿古栈道遗迹近景(图八下)

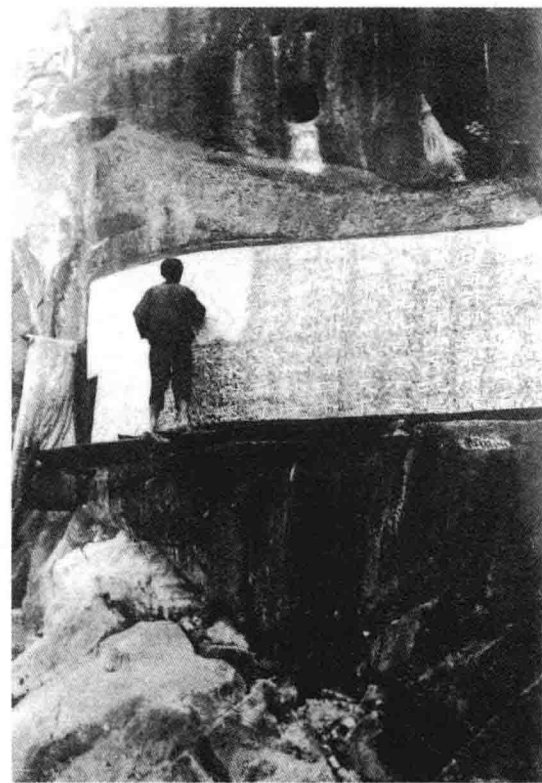


民国时修建的褒惠渠水坝 用以拦截褒水以溉田。此前有西汉丞相创修的山河堰，共六堰，其二堰规模最大，在褒谷口下方，今仍有遗迹可考，且见之于史籍和石刻。由山河堰到褒惠渠再到石门大坝，可

谓水利建设的三个历史阶梯，显示了时代的进步。(图九)



凿迁前的《山河堰落成记摩崖》原貌 南宋绍熙五年(一一九四年)镌于石门隧道南的崖壁间。高二二六、宽五一〇厘米，其巍然巨制堪为石门摩崖之冠。此摩崖上方，有古栈道插梁之孔，下距谷底约八米，即古栈道路基的高度。一九六七至一九七〇年修建水库期间，被凿迁至汉中市博物馆。凿迁后的石体，重十五吨。(图十)



在摩崖原址就地推拓的情景 在褒谷石门所在地，有长年拓工，号称石门拓片世家。

见于石门石刻的张茂公其人，便是清同治时的拓工，其四辈、五辈孙，今仍操旧业。汉中市博物馆的石门拓片多出自张氏之手。(图十一)

东汉永平九年(六六年),
镌于石门南二五〇米许山崖
间的汉《鄱君开通褒斜道摩
崖》(上)和南宋绍熙五年(一一
九四年)晏袤《释鄱君开通褒
斜道摩崖》(下)原貌 上下摩
崖虽相隔一一二八年,但同
记汉永平中明帝下诏开道之
事,而下文是对上文的考释。
(图十二)



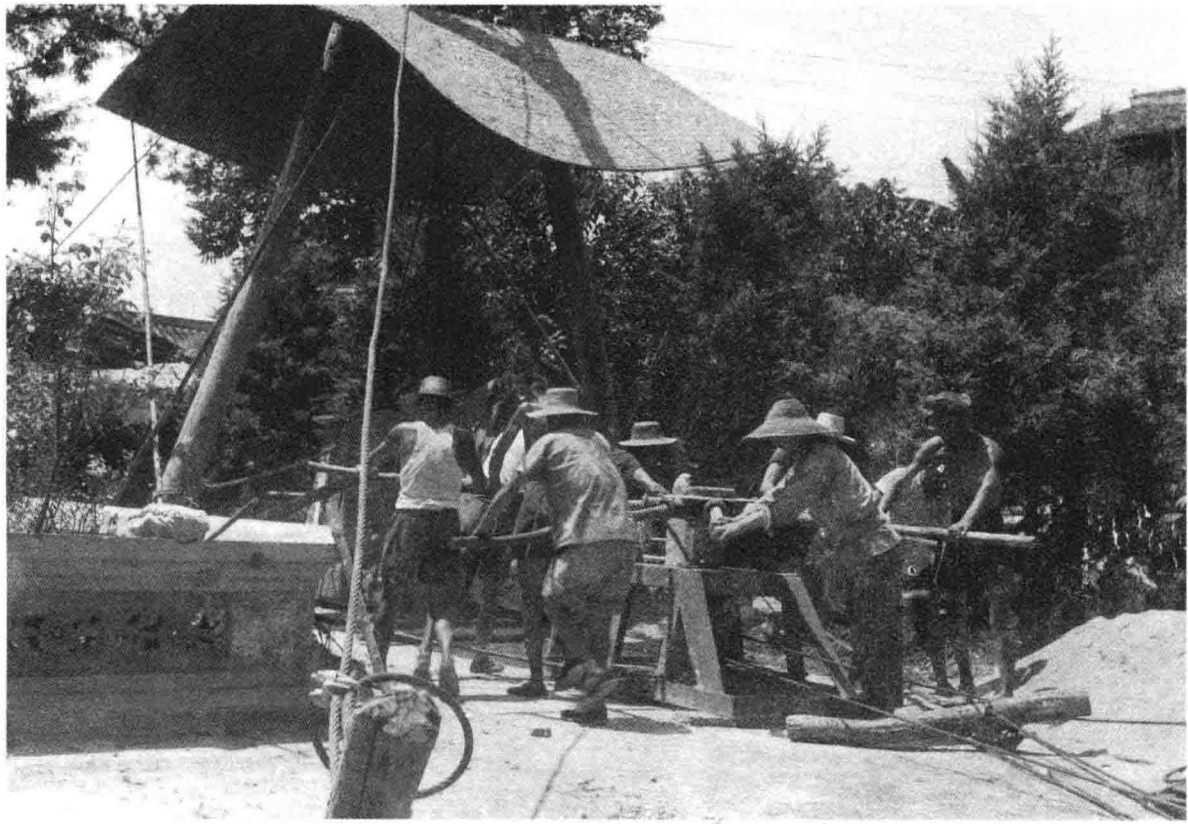
建坝初期石门故地原貌 一九六七至一九七〇年修建石门大坝。(图
十三)



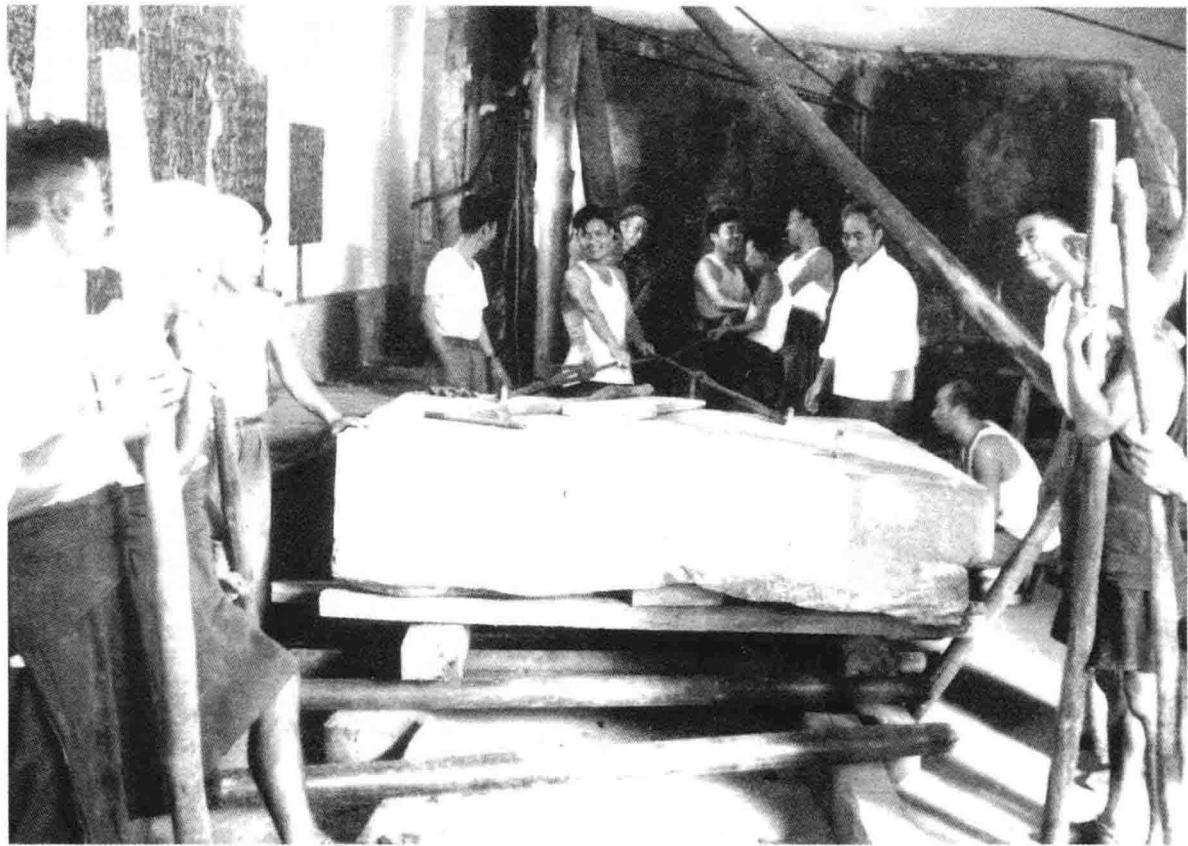
建坝初期的古石门隧道南口全貌在修建石门大坝中，古石门隧道中的著名汉魏摩崖《石门颂》、《石门铭》等，皆被凿迁，并从南口运出。为有利于搬运，拆毁了原有的高台。(图十四)



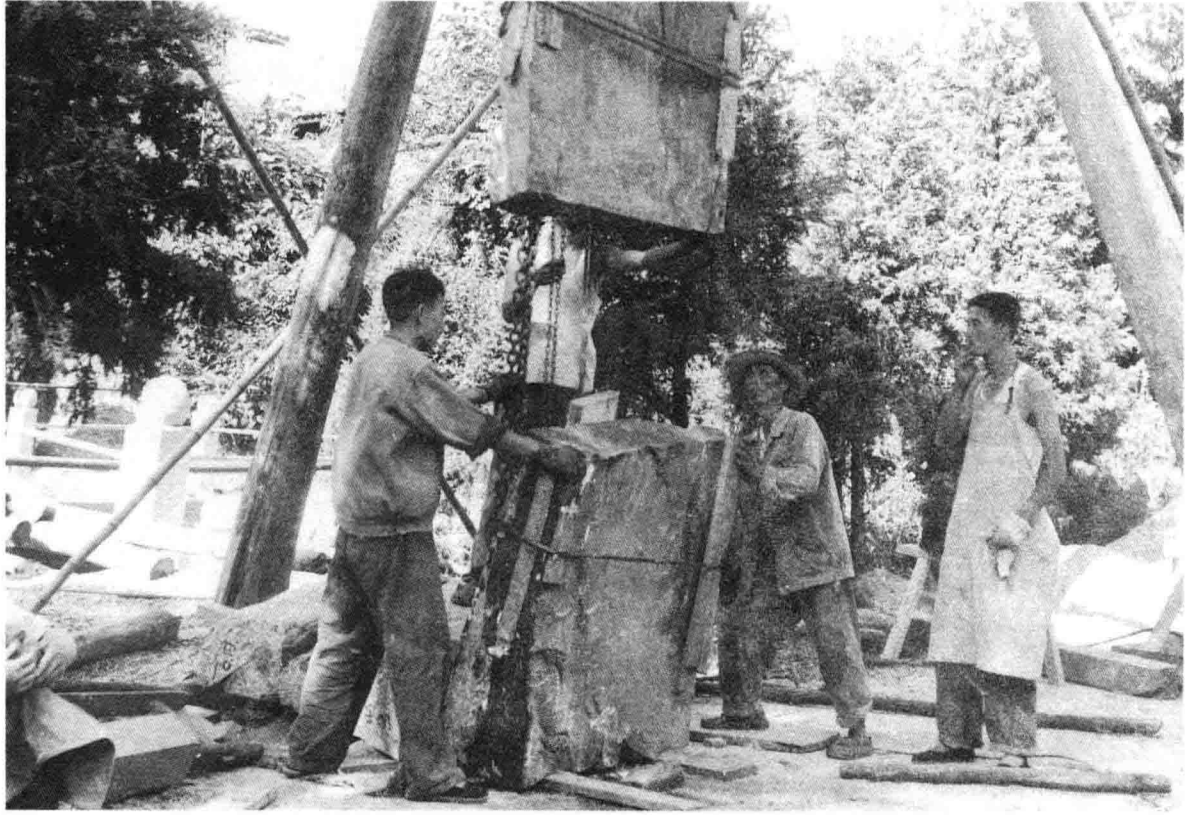
汉《郾君开通褒斜道摩崖》和南宋晏袤《释郾君开通褒斜道摩崖》被凿迁的情景。(图十五)



用绞磨移动凿离摩崖的场景 已凿迁至古汉台的摩崖石刻，每有移动，必须下垫滚木，后面以木棒或铁棒施力前推，前面再以绞磨拉之。(图十六)



为凿迁后的摩崖垫置滚木以便移动的场景。(图十七)

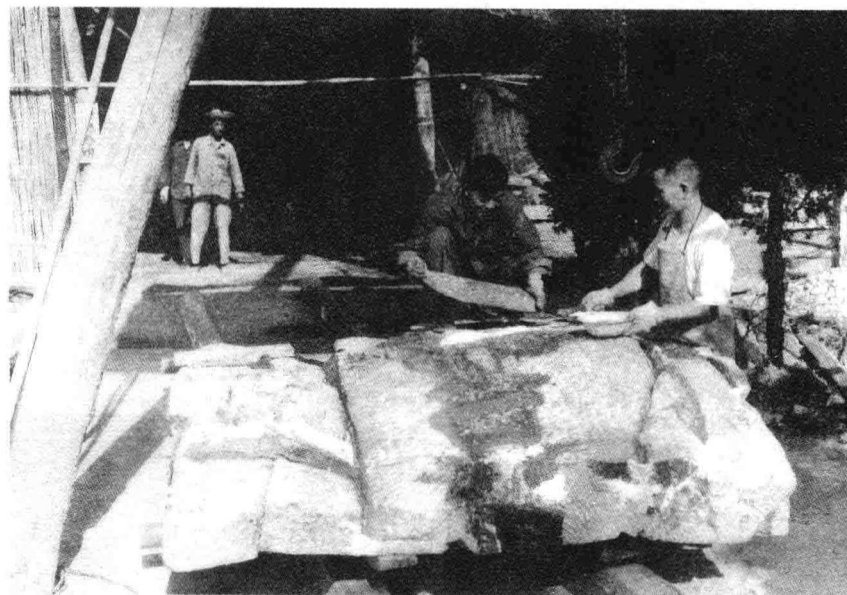
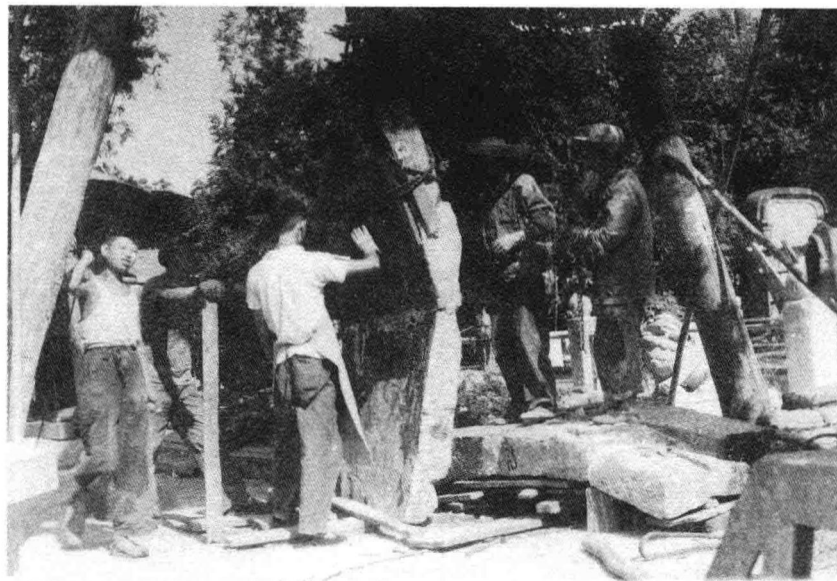


摩崖断面对接粘合的场景(图十八)



摩崖粘合前涂高强度粘合剂的场景(图十九)

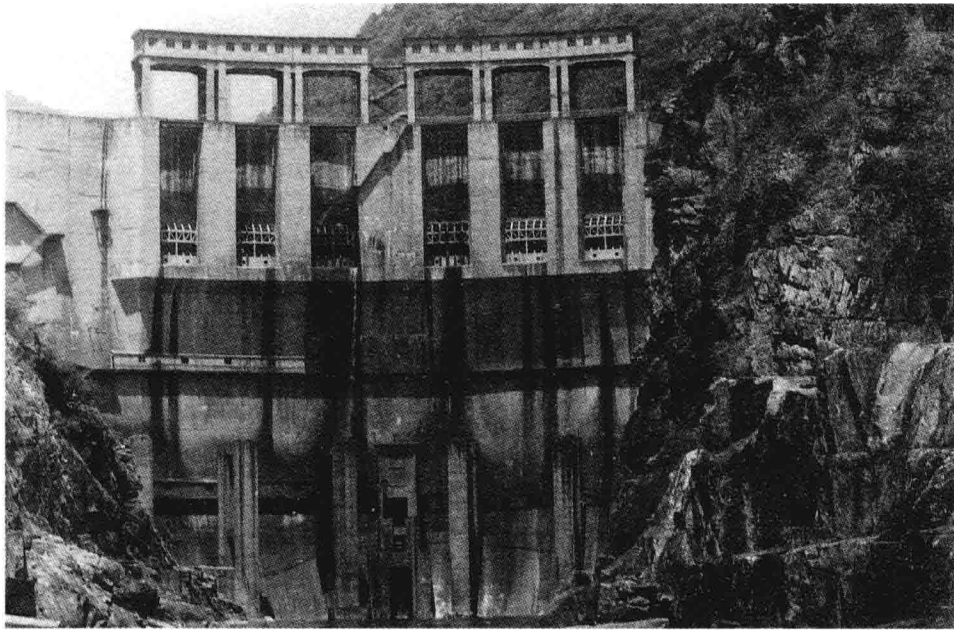
摩崖断面被初步对接粘合的场景
(图二〇)



已对接后的摩崖背面以水泥、钢筋、环养树脂加固的场景(图二一)

摩崖断面对接
后垂直固定的场景
(图二二)



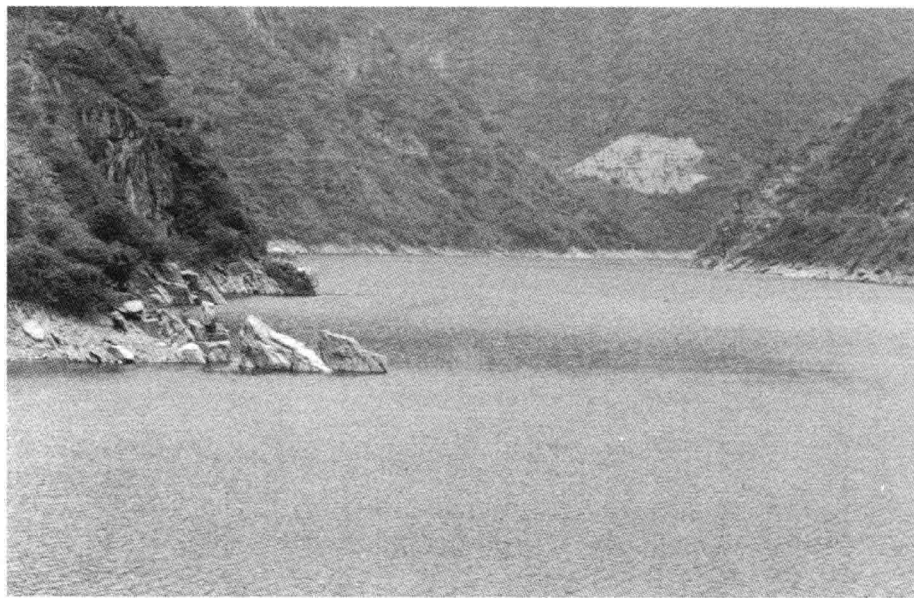


石门水库大坝南侧外景 一九六七至一九七〇年在古石门隧道南二〇〇米处的鸡头关下方修建的石门大坝，高达八十八米。
(图二三)

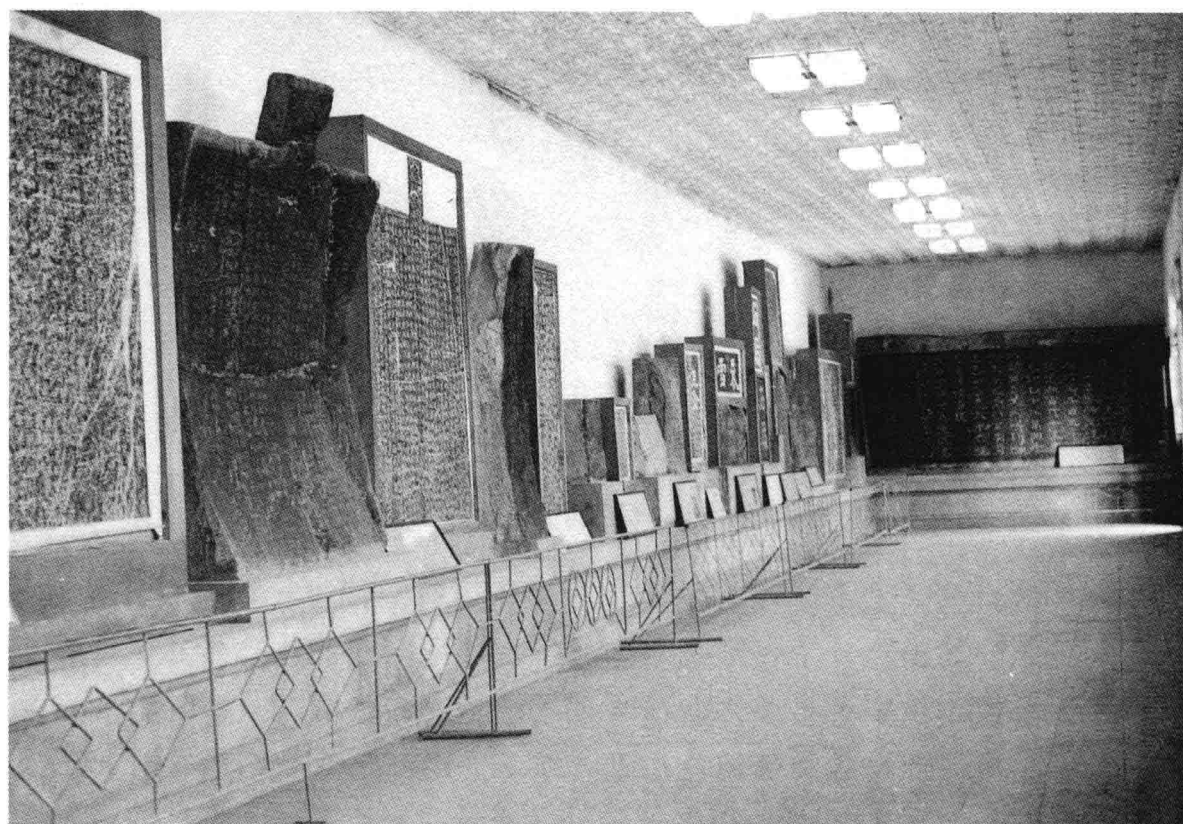


石门故地与其上方的鸡头关鸟瞰 由褒谷南端北眺，其右下侧的石门大坝和左上侧的山巅皆清晰可见。古褒斜栈道分布于褒水西岸且穿过古石门隧道。后因山洪不时暴涨，石门常被泥沙充塞，栈道也被冲毁。修而复毁，屡修屡废。严酷的教训迫使后世将路基升高。但北魏到隋唐时，已在山腰中开道，因盘旋多折，谓之七盘道。唐孙樵《出蜀赋》有“涉七盘之峻折”，即此。明清时更由山巅开道，因高峻入云，史称连云栈，今仍健在。
(图二四)

古石门隧道在现今水库中的位置 东汉明帝永平四年(六一年)诏令凿通石门,即指褒斜栈道南端穿越七盘山的一段隧道。其位置在褒水西岸突兀



于褒水之中的一个山嘴之下,南距褒谷口三·五公里。一九六七至一九七〇年修石门水库之后,已被水库积水所淹没,现露出水面的两个小山尖,即古石门隧道的上方。《水经注·沔水篇》:“褒水又东南历小石门,门穿山通道六丈有余”,即此。石门凿通后,使行经褒斜栈道的车辆畅通无阻,正如《石门铭》所云:“穹隆高阁,有车辚辚。……千载绝轨,百辆更新。”自汉以降,在石门内及其南北的山崖间,镌刻了数以百计的摩崖石刻,世称“石门石刻”,向为学林所推重。(图二五)



凿迁至汉中市博物馆的“石门十三品”陈列馆内景局部(图二六)

序

这是我平生第二次为别人的著作写序，一种忐忑不安、诚惶诚恐的心绪始终驱之不退。因为我一直以为写序是名人名家的事。我既非名人，又非名家，斗胆写序，生怕不能贴切评介作品而枉费笔墨，甚而惹方家窃笑。然而我还是慨然应诺为郭荣章先生毕生心血之作《石门石刻大全》一书作序。这并不是我对石门石刻有什么研究，而是基于两点：其一，石门石刻的历史价值和科学艺术价值使我十分震撼，而像郭荣章先生如此执著于石门石刻研究的学者专家已是凤毛麟角；其二，郭荣章先生二十年来潜心研究石门石刻所取得的丰硕成果及其严谨求实的治学精神使我十分钦佩。可以这样说，这是一部迄今为止我所看到为数不多的有关中国汉中石门石刻研究的权威之作，其资料之翔实，考据之精细，论述之严密，评介之公允，可谓前无古人，后启来者。这个评价并非溢美之词，荣章先生再三嘱我，不要对他的著作拔高、过誉。而我也从来没有违心捧人的习惯。

汉中是我国历史文化名城，在我国文明史中，有其光辉的篇章。《史记·秦本纪》载，秦惠文君更元后十三年（公元前三一二年），秦攻楚丹阳（丹水之阳），掳其将屈匄，斩首八万；又攻楚汉中，取地六百里，置汉中郡。或以为此即汉中之来历，实际非也。其一「攻楚汉



中」之句，当为明证，可知在此前，汉中作为楚地，是早有其名的。秦置汉中郡是汉中建郡之始，而当时的郡治在西城（今安康市），东汉始迁于南郑，即今之汉中。《史记·六国年表》记载，秦厉共公二十六年（前四五年）建南郑城，此南郑不仅比汉中郡早一三九年，而且品秩也略高一些，所以《左传·哀公二年》记晋国赵简子说：「克敌者上大夫受县，下大夫受郡。」刘邦为汉王时，建都南郑，也可能与此有关。现今汉中古城的古汉台、拜将坛、饮马池，作为刘邦驻蹕南郑的史迹，岂非无因？刘邦自汉中发迹，即帝位后，始有汉朝之名。正如汉《石门颂》所云：「高祖受命，兴于汉中……建定帝位，以汉诋焉。」自汉以来，历经三国、魏、晋、南北朝、唐、宋、元、明、清乃至民国各代，汉中曾演绎过一幕幕惊心动魄、威武雄壮的历史活剧，曾活跃过一代代叱咤风云、彪炳青史的历史人物，至今流传着一篇篇脍炙人口、千古传唱的轶闻趣事，也留下了一处处熠熠闪光、弥足珍贵的历史文化遗迹。

石门石刻是汉中诸多历史文化遗产中的领衔之作。褒斜道石门及其摩崖石刻是一九六二年国务院首批公布的全国重点文物保护单位，其排序为五十七号。世称石门石刻为「国之瑰宝」是当之无愧的。（尽管我们对她的宣扬、开发、利用还很不够，但这并不能掩盖她在世界历史文化遗存中的未来地位和影响）专家们认为她在研究古代交通、邮驿、水利、冶金、建筑及书法、雕刻方面都有不可估量的作用，仅在书法艺术、书学价值上就堪称是千古绝唱、稀世珍品。她的存在，不仅是汉中的骄傲，也是中华民族的骄傲，在世界历史文化宝库中亦应占据显要的一席之地。日本国书法界尊称「汉中石门，日本之师」，对她顶礼膜拜，推崇备至。国人酷爱书道艺术者莫不为一睹汉中摩崖风韵、获取一帧石刻拓片而兴奋不已。基于此，汉中诸多有识之士奔走呼吁，力促有关部门积极申报石门石刻为世界历史文化遗产。我想，这个愿望迟早会实现的。

石门石刻何以有如此之魅力？何以会引起国内外专家学者如此浓厚的兴趣？《石门石刻大全》一书就此论之颇详，恕不赘述。古之汉中，北有秦岭横亘，南有巴山屏障，向有险固四塞之喻，然地处秦、蜀、楚交会之要冲，堪称四方通达之锁钥，加之其有沃野数百里，水旱无虞，因而历代兵家在所必争。秦汉以来，由汉入秦（关中），先后计有四条通道，即故道（陈仓道）、褒斜道、傥骆道（骆谷道）、子午道；由汉入蜀（四川），也有三条通道，即金牛道（石牛道）、米仓道、荔枝道（汉时称间道，唐为荔枝道南