

大故宫

阎崇年◎著

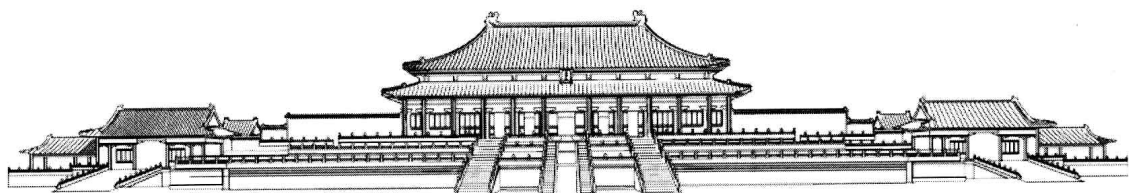


皇亲国戚命运 故宫全景呈现
皇室宗亲·御药御膳·国宝珍玩

CCTV10
百家讲坛

长江出版传媒
长江文艺出版社

鸣谢：故宫博物院



长江出版传媒
长江文艺出版社

图书在版编目 (CIP) 数据
大故宫 3 / 阎崇年著.
武汉: 长江文艺出版社, 2013. 1

ISBN 978 - 7 - 5354 - 6236 - 7

I. ①大…

II. ①阎…

III. ①文化遗产 - 介绍 - 中国 ②故宫 - 介绍

IV. ①K203 ②K928. 74


中国版本图书馆 CIP 数据核字 (2012) 第 272866 号



新浪读书强力推荐!



选题策划: 金丽红 黎波 安波舜
项目策划: 郎世溟
责任编辑: 郎世溟 陈亮
封面题字: 爱新觉罗·启骧
辑封题字: 阎崇年
装帧设计: 尚书堂
封面摄影: 王小宁
内文排版: 姜华
手绘地图: 睿达点石插图
媒体运营: 张坚
责任印制: 张志杰

出版:  长江出版传媒
长江文艺出版社 电话: 027 - 87679310
传真: 027 - 87679300
地址: 湖北省武汉市雄楚大街 268 号湖北出版文化城 B 座 9 - 11 楼
邮编: 430070
发行: 北京长江新世纪文化传媒有限公司
电话: 010 - 58678881 传真: 010 - 58677346
地址: 北京市朝阳区曙光西里甲 6 号时间国际大厦 A 座 1905 室
邮编: 100028
印刷: 三河市鑫利来印装有限公司

开本: 700 毫米 × 1000 毫米 1/16 印张: 21
版次: 2013 年 1 月第 1 版 印次: 2013 年 1 月第 1 次印刷
字数: 300 千字 印数: 1—90000 册

定价: 36.80 元

版权所有, 盗版必究 (举报电话: 010 - 58678881)
(图书如出现印装质量问题, 请与本社北京图书中心联系调换)

我们承诺保护环境和负责任地使用自然资源。我们将协同我们的纸张供应商, 逐步停止使用来自原始森林的纸张印刷书籍。这本书是朝这个目标前进迈进的重要一步。这是一本环境友好型纸张印刷的图书。我们希望广大读者都参与到环境保护的行列中来, 认购环境友好型纸张印刷的图书。

本书得到学术支持

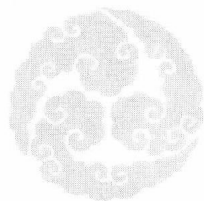
故宫博物院暨单霁翔院长

中国紫禁城学会暨郑欣淼会长

台北故宫博物院暨冯明珠院长

北京市社会科学院暨谭维克院长

北京满学会暨陈丽华荣誉会长



目 录



第 43 讲 太上皇宫

- 一、宁寿布局 / 003
- 二、宁寿花园 / 009
- 三、宁寿故事 / 011



第 45 讲 清宫太后

- 一、皇太后宫 / 029
- 二、孝庄太后 / 033
- 三、崇庆太后 / 038



第 44 讲 明宫太后

- 一、宣德母后 / 017
- 二、成化母后 / 021
- 三、万历母后 / 023



第 46 讲 皇家外戚

- 一、明清外戚 / 043
- 二、明宫外戚 / 045
- 三、清宫外戚 / 048



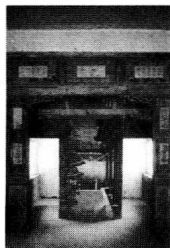
第47讲 天潢贵胄

- 一、明朝皇子 / 055
- 二、清朝皇子 / 059
- 三、后人思考 / 062



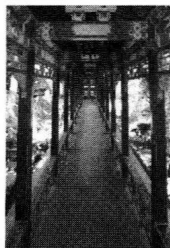
第49讲 诚亲王府

- 一、诚王允祉 / 081
- 二、新旧两府 / 085
- 三、熙春花园 / 087



第48讲 理亲王府

- 一、康熙始建 / 067
- 二、雍正分府 / 073
- 三、乾隆毁迹 / 077



第50讲 恭亲王府

- 一、王府变迁 / 093
- 二、和孝公主 / 098
- 三、恭王奕訢 / 101



第 51 讲 金枝玉叶

- 一、公主人生 / 107
- 二、明朝公主 / 110
- 三、恪靖公主 / 113



第 53 讲 宫女闺怨

- 一、宫女制度 / 133
- 二、苏麻喇姑 / 136
- 三、五妞自杀 / 139



第 52 讲 宫廷太监

- 一、太监群像 / 121
- 二、太监之奸 / 125
- 三、太监之贤 / 128



第 54 讲 宫廷御膳

- 一、宫廷膳食 / 145
- 二、宫廷进膳 / 148
- 三、宫廷节令 / 152



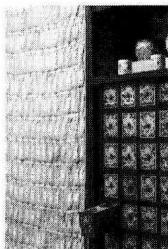
第 55 讲 宫廷造办

- 一、内府造办 / 157
- 二、小臣赵昌 / 159
- 三、唐英烧瓷 / 162



第 57 讲 皇家敬畏

- 一、敬天敬祖 / 181
- 二、奉佛奉道 / 184
- 三、斋宫斋戒 / 190



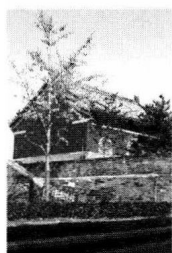
第 56 讲 御医御药

- 一、皇家医院 / 169
- 二、明宫御医 / 172
- 三、清宫御医 / 174



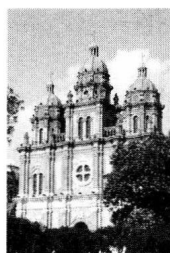
第 58 讲 庙学联珠

- 一、三大殿堂 / 197
- 二、三大国师 / 201
- 三、三大石刻 / 206



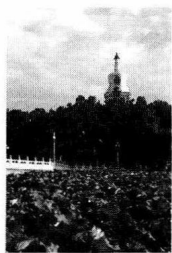
第 59 讲 宫外三宫

- 一、正统南宫 / 213
- 二、正德豹房 / 217
- 三、嘉靖西宫 / 221



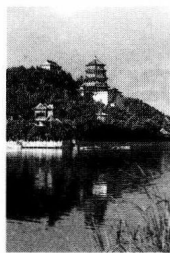
第 61 讲 宫外三堂

- 一、万历南堂 / 241
- 二、康熙北堂 / 245
- 三、乾隆东堂 / 249



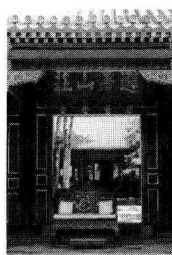
第 60 讲 西苑三海

- 一、南海之悲 / 227
- 二、中海之雄 / 230
- 三、北海之秀 / 234



第 62 讲 京畿苑囿

- 一、京南围猎 / 255
- 二、三山五园 / 257
- 三、清漪颐和 / 263



第 63 讲 避暑山庄

- 一、木兰围场 / 271
- 二、避暑山庄 / 275
- 三、庄外八庙 / 278



第 65 讲 国宝南迁

- 一、从宫到院 / 297
- 二、从北到南 / 300
- 三、从分到合 / 306



第 64 讲 沈阳故宫

- 一、清初三宫 / 285
- 二、清宫三案 / 289
- 三、清宫三宝 / 290

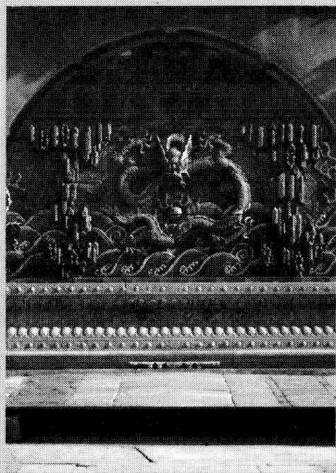


第 66 讲 大哉故宫

- 一、一脉相承 / 313
- 二、百川归海 / 316
- 三、兆民共享 / 319

附

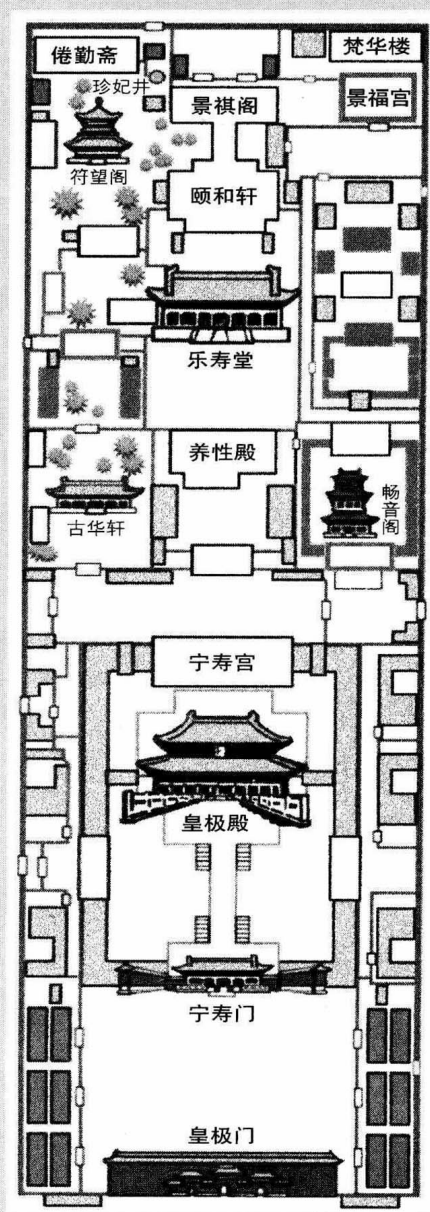
参考书目 / 325



第四十三海 太上皇宮

宁寿宫区有三个特色：一是殿堂、寝宫、花园融合一体，二是实用、艺术、华丽融合一体，三是敬祖、敬佛、敬天融合一体。从而成为紫禁城的一个缩影。

第四十三讲 太上皇宮



宁寿宫平面示意图

宁寿宫区位于紫禁城东北部，是一处高墙围禁的独立区域。明代这里是哱（huì）鸾宫、啮（jiē）凤宫等旧址，曾为成化周太后、崇祯懿安皇后等养老处所。清康熙二十八年（1689年）改建宁寿宫，孝惠章太后在此颐养天年。^①乾隆帝为归政后养老休憩而增建为太上皇宮，但太上皇并未入住这里。光绪年间又加修缮，慈禧晚年居住在这里。明清帝后认为这块福地是宫中养老的理想宮殿。

一 宁寿布局

宁寿宮区平面呈长方形，南北406米，东西115米，面积约46000平方米，有房屋千余间，好似紫禁城全景的缩微版。宁寿宮总体布局，分为前部和后部。

宮区前部 最南端有一座九龙壁，为乾隆三十七年（1772年）改建宁寿宮时建造。中国现存最著名的九龙壁有三处：一处山西大同，是明朱元璋第十三子朱桂代王府端礼门前的照壁，宽45.5米，高8米，厚2.02米，为中国最大的九龙壁。另一处在北京北海公园罗汉堂前，建于清乾隆二十一年（1756年），宽25.52米，高5.96米，厚1.6米，除了壁前壁后各有九条戏珠蟠龙外，壁的正脊、垂脊及瓦当、琉璃砖等建筑构件都有龙的图案。有人统计，北海九龙壁上共有635条龙，为中国龙

① 雍正年间，宁寿宮中生活着一些康熙帝遗孀。有贵人白氏，苏州人，生育了康熙帝第二十四子允祕。雍正五年白氏去世，雍正帝封允祕为诚亲王。乾隆年间，还有康熙帝数位遗孀居住在宁寿宮，有：顺懿密太妃王氏，康熙时被封为密妃，生育三个皇子，其中有庄亲王允禄；纯裕勤太妃陈氏，康熙时被封为勤妃，生育果亲王允礼；寿祺皇贵太妃佟佳氏，是康熙帝母亲的侄女，她的姐姐也是康熙帝的贵妃，康熙时也被封为贵妃，未育子女。乾隆帝弘历幼年时，蒙康熙皇帝之恩，居住在宮中，得到过寿祺太妃的眷顾。还有温惠皇贵太妃瓜尔佳氏，生一女而夭折。康熙帝后妃中，最高寿的是定妃万琉哈氏，寿九十七；最晚去世的是太妃瓜尔佳氏，乾隆三十三年（1768年）死，寿八十六。



据说九龙壁的一个构件曾被烧坏，木匠以木料雕补，最终以假乱真

最多的九龙壁。再一处是皇极门前的九龙壁，宽 29.4 米，高 3.5 米，厚 2.06 米，由 247 块预制七色琉璃砖拼砌而成。下部为白石须弥座，上部为黄琉璃瓦顶，中间为 9 条巨龙浮雕，体态矫健，活灵活现。全幅壁面以海水为衬景，有 9 条戏珠巨龙在奔腾。从皇极殿南望九龙壁，正中黄色蟠龙驯顺蜷伏，姿如朝觐，势如拱卫，以其气势磅礴、雕制精细、色彩华美、形象逼真，而成为中国最美的九龙壁。

这座九龙壁从东数第三条白龙下腹是用木料雕凿成形后补装上去的。这里有一个传说，当年在烧制这座九龙壁构件时，工匠不小心把这条白龙的龙腹构件烧坏了，但工期紧迫，来不及再烧。有位木匠连夜用木料雕刻成那块龙腹，刷上白漆，安装上去，从外观看去，可以乱真，竟然瞒过了官员督检，工匠也免了一场灾难。

壁之北、宫之前有两重门——皇极门和宁寿门。门内是独立庭院，主要建筑前为皇极殿，后为宁寿宫，即前殿后宫。殿与宫距离仅 11.5 米。皇极殿为重檐庑殿顶，故宫不在中轴线上的重檐庑殿顶宫殿，只有奉先殿和皇极殿。皇极殿的殿名和殿顶，显示出皇极殿为最高皇权的象征。宁寿宫形制略同于坤宁宫，清用于祭神，今为珍宝馆。



皇极殿虽不在中轴线上，却是级别很高的重檐庑殿顶建筑

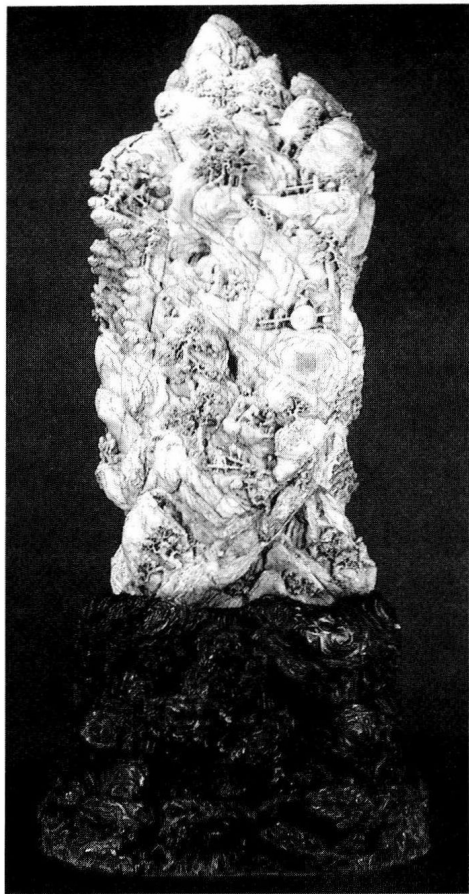
官区后部 分为中、东、西三路，中路为主，两翼为辅。

中路 养性门内，有四个既分又合的庭院，主要建筑依次为养性殿、乐寿堂、颐和轩、景祺阁。这里主要是生活区。

养性殿，形制与养心殿相同，正面也有抱厦。乾隆帝诗云：“允宜归大政，余日享清福。是用构养性，一仿养心屋。”原为乾隆帝做太上皇时的日常起居之所。殿的西暖阁，颇具特色：有佛堂，设二层仙楼，内置佛像和佛塔；有墨云室，仿三希堂，因乾隆帝得古墨而命名。古代文房四宝笔墨纸砚中的墨，极难保存，以古为贵。

乐寿堂，在养性殿后面，拟为乾隆帝归政后的寝宫。堂面阔七间，进深三间，黄琉璃瓦歇山顶，形制尊贵，体量高大。前临广庭，左右游廊，各设屏门，局势开朗。廊壁镶嵌“敬胜斋法帖”石刻。堂内榻扇，仙楼装修，多用花梨和紫檀等珍贵名木，雕刻奇绝，金玉镶嵌，工艺精美，极尽华丽。

乐寿堂后门内，有一座《大禹治水图》玉山，用新疆和阗（和田）密勒塔山青白玉，于乾隆五十二年（1787年）雕刻完成，高224厘米，宽96厘米，重约5330公斤。据记载，先是开山采玉，后是长途运输。从和田到北京一万一千一百里，需制作特大专车，前用一百多匹马拉车，



《大禹治水图》玉山从采玉到制成，长达十年，仅雕刻就用了十五万个工

后用若干夫役扶推，逢山开路，遇水架桥，冬则泼水成冰路，日行五六里，需三年才能运到。玉石到京后，乾隆帝选用宫中珍藏宋人名画《大禹治水图》为蓝本，派画师照图摹画在玉山上。先做玉山蜡样，怕蜡样融化，又刻做木样。再经运河，载往扬州，能工巧匠，照样雕造。自乾隆四十六年（1781年）九月开工，到乾隆五十二年（1787年）六月完成，历时六年零八个月。玉山从采玉到制成，长达十年，仅雕刻就用了十五万个工。同年玉山运到北京，安设在乐寿堂。玉山雕刻大禹治水的壮观情景，崇山峻岭，古木丛立，洞壑溪涧，地势险恶，大禹在山腰劳作，民众凿石开山，使水下流。这幅生动图景，按玉材天然色彩，做艺术加工而成。背面刻有乾隆帝御制诗，歌颂大禹治水，功德万古不朽。像这样大的玉材，用来制造一般器物，似大材小用，但制成玉山，会久存不朽。诗中告诫子孙，如为追求珍玩，今后不要再做。这座由一块整玉四面雕琢成的《大禹治水图》玉山，构思巧妙，雕工精绝，充满动感，鬼斧神工，堪称中华艺术奇珍，显示中国各族人民的智慧和才艺。（《故宫经典·故宫珍宝卷》）

颐和轩，在乐寿堂后，轩两廊嵌有石刻，甬道两侧布置山石花池点景。颐和轩的西院有一座如亭，亭中对联是：“境是天然赢绘画，趣含理要入精微。”亭中曾有小戏台，轩后有穿廊与景祺阁相连。

颐和轩，在乐寿堂后，轩两廊嵌有石刻，甬道两侧布置山石花池点景。颐和轩的西院有一座如亭，亭中对联是：“境是天然赢绘画，趣含理要入精微。”亭中曾有小戏台，轩后有穿廊与景祺阁相连。

景祺閣，在軒之北。閣外是珍妃井。閣北出貞順門左轉前行，就是皇宮後門——神武門。

本區宮殿，雖是乾隆帝為自己當太上皇而修建，但他當太上皇之後並沒有搬進去住，因養心殿有皇帝情結而不願離開，也因乾隆帝對生命頗有信心而認為來日方長，又因近四十年居住習慣而不願改換環境。後來樂壽堂成了慈禧太后晚年的寢宮。慈禧在樂壽堂慶祝自己六十大壽，據說竟耗白銀一千餘萬兩。

東路 前部為暢音閣大戲樓，坐南面北，建築宏麗。樓南為扮戲樓，二層，就是後台。暢音閣通高 20.71 米（相當於七層樓高），面闊三間，進深三間，總面積 685.94 平方米，三重檐，卷棚歇山頂，上層懸掛“暢音閣”匾，中層懸掛“導和怡泰”匾，下層懸掛“壺天宣豫”^①匾。內有上中下三層戲台：上層稱“福台”，中層稱“祿台”，下層稱“壽台”。三層台設天井上下貫通，壽台還設地井，根據劇情需要，利用轆轤或絞盤升降演員、道具等。在演出仙女下凡時，用轆轤把幕景和演員從上面



暢音閣是當時最先進的戲樓，可表演從天而降、從地下或水中升騰等“特效”

① “壺天”一典出自《後漢書·費長房傳》。據載：市中有位賣藥老翁，懸一壺于市邊，及市罷，便跳入壺中。費長房從樓上觀看，很驚異。拜見老翁。明日，同老翁都入于壺中，見壺里“玉堂嚴麗，旨酒甘肴，盈衍其中”，共飲完而出。（《後漢書》卷八十二下）後以“壺天”比喻別有洞天的仙境。