

趙無畏畫選

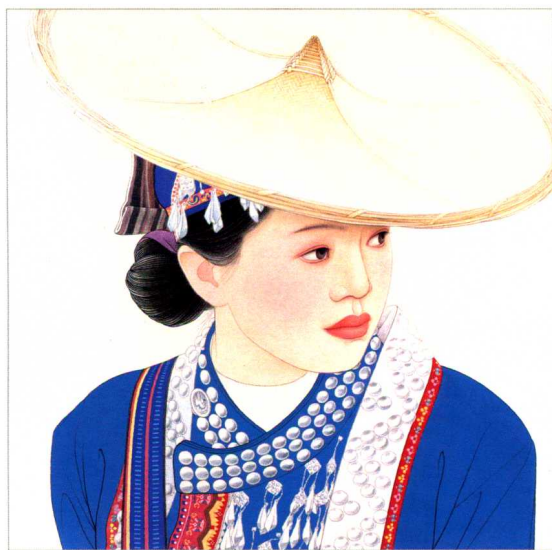
趙蘊玉識題



重慶出版社



趙無畏畫選





赵老师的艺术世界

“画如其人”，言之有理。在欣赏一件艺术作品之美时，更是欣赏其作者的精神情操、审美智慧及绘画能力。认识赵无畏老师近三十年了，是同道挚友。他生性平和、轻言细语、又极谦虚，每见到他的新作，如见其人，非常亲切、沉静而有趣，更加深了对他的了解和敬佩。

赵老师最大的特点是做人、做事都十分认真，没有一丝浮华，他是一位美术教师，教学上兢兢业业，在平凡的工作中有出色的业绩，是深受学生爱戴的特级教师。作为一个画家，他忠于自己的艺术理想，几十年来在绘画的精神家园中埋头耕耘，创作了许多有社会影响的成功之作。

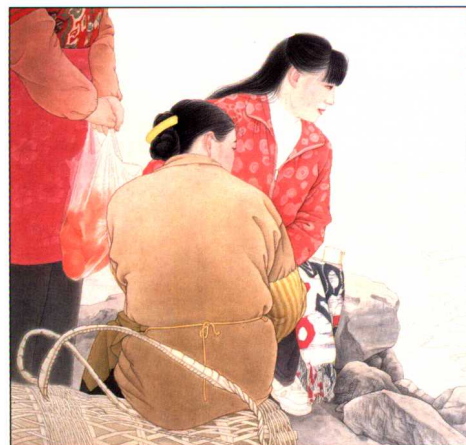
赵老师长于工笔人物画，表现的是身边平常的人和事，他的艺术中充满了爱和友善，是美和爱的世界，下面介绍赵老师的几幅画：

《桃李情》画面的主要部分是三个孩子的背影，重叠组成一个很好的造型，他们踮着脚尖，伸长脖子，向病房的缝隙内张望，焦急和关切之情凝固在一瞬间。他们背着书包，拿着斗笠，墙边靠着正在滴水的雨伞，可见学生们放学之后，冒雨而来，竹篮子里的鸡蛋和水果是慰问老师的，这些细节深化了主题，它们的位置、形态、轻重，安排得当，与整个画面有机结合，成为不可分割的一部分。透过病房的门窗，可见蓝色布帘边挂着输液的吊瓶，表现手法很细腻，孩子们微妙的神态，头发的样式，漂亮的发结，踮起的脚后跟，自然的衣纹，竹子编的斗笠、篮子，的确凉布的雨伞，医院的环境，地面的倒影……，都表现的非常微妙。老师的形象虽然没有出现，师生之间真挚、深厚的情缘却使我们感动，作者的精湛技艺使我们享受到美的真谛。此画不愧为精品之作。

《老师的心》在学校的教研室中，一位女教师正在给一个学生钉扣子，老师神态亲切、安详，带着慈母般的微笑，学生低着头、光着脚，一定是个活泼、淘气的孩子，对老师的关爱和自己的过错有所感动和悔悟，画趣浓郁，色彩美丽，通篇洋溢着温馨的气息。

以上两幅画都是反映学校生活的作品，能表现得这样生动和深入，是由于身为教师的赵老师对学校生活的了解和热爱。

《小生命》中稚气的孩子蹲在地上，凝视着母鸡背上和羽翼下几只憨态可爱的小鸡娃，主体单纯而鲜明，穿着兰花围腰的孩子，黑色的母鸡，黄色的毛茸茸的小鸡，都画得非常丰满而有意思。背景极淡，隐约可见一枝黄色的迎春花，整个画面虚入虚出，有韵味。此画看似小趣，但小中见大，是一首活泼、美丽的生命颂歌。





《乡里人》，一位川北汉子，正在拙笨地摆弄照相机，动态生动而有个性，表现了改革开放后，农民对新生活、新事物由衷的喜悦和浓厚的兴趣。背景是用白描勾出的龙形汉白玉浮雕，与主体人物形成强烈的黑白反差、与大块墨韵和清爽线条的对比。农民穿戴的皮帽、衣着及手里拿的照相机都是黑色，但作者赋予了它们不同的质感和光泽，没有单调和重复的感觉，可见作者洞察秋毫的能力和尽精刻微的技艺。

《乌江妹子》构思巧妙，艺术处理大胆而含蓄，穿着红花衣服的山妹子，乘着乌江的木船赶场归来。她的大部分身体隐藏在两个竹背篋之中，身体依偎在背篋上，许多细腻的弧形线条交织而成的粗造背篋，反衬出姑娘光彩、细腻的形象。透过背篋可见星星点点的红花衣服，增加了画面的厚度和艺术趣味。姑娘的形象质朴、憨厚而美丽，凝眸平视，神情怅然，用多变、生动的线条勾勒出流动的江水，既衬托了木船和人物，又增加了画面的韵律。

……赵老师的花鸟画也画得很好，同样是美和爱的境界。

爱和美是一对同时产生的孪生姐妹。赵老师有积极、乐观的生活态度，是一个爱国、爱家、爱生活的人。在繁杂纷乱的世界中，以一颗善心和慧眼去看世界，总能发现生活中美好而闪光的东西，通过作品表达他对生活的热爱，对美的理解，以中国工笔画为基本形式，融汇中西，表现现代生活是很成功的。他有较强的中国文化的审美修养和笔墨的基本功，非常重视线条的组织 and 运用，强调笔墨的韵味和表现力，构思巧妙，有独具匠心的艺术处理。手法写实，表现细腻，但不是概念的图解，而是通过生动、可信的形象表现生活的真谛，将火热的生活激情化作春风、雨露，润人心田，以情动人，以美感人。

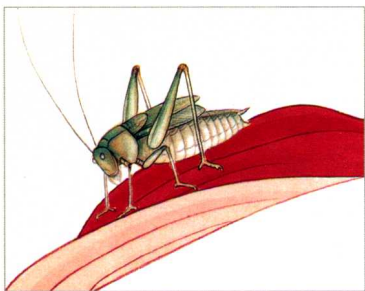
当我们欣赏赵老师的作品，感受意境之美，赞叹其高明而精彩的艺术处理和技巧时，还有一种精神使你敬佩，那就是作者对艺术的虔诚之心。赵老师的每一张画都是精心之作，没有一丝浮躁和潦草，没有虚假和应付，真正是甘于寂寞，淡泊名利。

赵老师年近70，仍不断有新的佳作产生，作品中仍活跃着生动的朝气，没有暮气和油滑之感，实在难得。

有赵无畏老师这样的良师益友，能欣赏他的佳作，为他的画册写序，是我的缘分吧！

朱明子
2002年8月于北京





目 录

老师的心 1981年 65.6 × 97.5 cm.....	5	三峡嫂 (局部)	21
老师的心 (局部)	6	三峡嫂 1997年 148 × 123.7 cm	22
桃李情 1984年 95.5 × 79.5 cm	7	心事 1993年 110.5 × 92.2 cm	23
桃李情 (局部)	8	心事 (局部).....	24
桃李情 (局部)	9	心事 (局部).....	25
小生命 1983年 81 × 96 cm	10	羞 1989年 65 × 111 cm	26
小生命 (局部)	11	羞 (局部)	27
老山兰 1987年 105 × 65 cm	12	红蜻蜓 1994 122 × 172 cm.....	28
乡里人 1989年 111 × 96cm	13	红蜻蜓 (局部)	29
乡里人 (局部)	14	辛夷小鸟 赵无畏冯淑光伉俪合作 2001年 52 × 52 cm	30
乡里人 (局部)	15	傣家的歌 (《同心图》的局部) 2001年 126 × 92 cm.....	31
呼唤 1990年 94 × 108 cm	16	黄桷树 2002年 138 × 96 cm	32
呼唤 (局部).....	17	乌江妹子 1999年 119 × 93 cm	33
大足石刻玉印观音 1992年 58 × 69 cm.....	18	乌江妹子 (局部)	34
大足石刻玉印观音 (局部).....	19	白玉兰 2000年 142 × 129 cm	35
三峡嫂 (局部)	20	白玉兰 (局部)	36



老师的心
1981年

65.6 × 97.5 cm

1981年建党60周年全国美展





桃李情

一九八四年六月
中浣繪於
榮山趙无畏



◀ 老师的心 (局部)

桃李情

1984年

95.5 × 79.5 cm

第六届全国美展优秀作品展

中国美术馆收藏



桃李情 (局部)





赵元畏作



小生命
1983年
81 × 96 cm
1984年第六届全国美展
日本福山博物馆收藏

小生命 (局部) ▶



萬里梢心意遙寄老山蘭同慶血共火共鬥暑和寒
初草
溢豪氣殷花藏碩烟幽香溢母校光彩照人寰

丁卯三月无畏先德合筆



老山兰

1987

105 × 65 cm



赵无畏作

乡里人
1989

111 × 96 cm

1989年第七届全国美展





乡里人 (局部)



呼唤
1990
94 × 108 cm
1991年中国当代
工笔画二届大展



呼唤 (局部) ▶