





民國三十五年度  
公路統計年報

交通部公路總局編印

三十六年十月

# 目 錄

|                  |     |
|------------------|-----|
| 弁 言.....         | 1   |
| 編輯凡例.....        | 2   |
| 公路建設國道路綫圖.....   | 3   |
| 公路通阻圖.....       | 4   |
| 三十五年度公路事業概述..... | 5—8 |
| 統計資料             |     |

## 一、組織與人事

|                       |       |
|-----------------------|-------|
| 表1.交通部公路總局組織系統表.....  | 9     |
| 表2.本局各單位主管人姓名及職掌..... | 11—12 |
| 表3.本局各單位職員人數.....     | 13    |
| 表4.本局及直轄各機關員工人數.....  | 14    |

## 二、工 務

|                       |       |
|-----------------------|-------|
| 表5.全國公路里程.....        | 15    |
| 表6.歷年公路里程.....        | 16    |
| 表7.各省公路密度.....        | 17    |
| 表8.公路新築里程.....        | 18    |
| 表9.歷年公路新築里程.....      | 19    |
| 表10.公路修復工程(國道部份)..... | 20    |
| 表11.公路修復工程(省道部份)..... | 21    |
| 表12.公路搶修工程(國道部份)..... | 22    |
| 表13.公路搶修工程(省道部份)..... | 23    |
| 表14.各省修復公路里程.....     | 24    |
| 表15.公路改善工程.....       | 25    |
| 表16.歷年公路改善里程.....     | 26    |
| 表17.各區局公路養路工作情形.....  | 27    |
| 表18.各省公路養路工作情形.....   | 28    |
| 表19.各區局所轄公路通阻情形.....  | 29—32 |

## 三、運 務

|                       |    |
|-----------------------|----|
| 表20.直轄公路機關現有車輛.....   | 33 |
| 表21.各省公路機關車輛.....     | 34 |
| 表22.直轄公路運輸機關復員運量..... | 35 |

|                             |       |
|-----------------------------|-------|
| 表23.直轄公路運輸機關營業路線里程.....     | 36—37 |
| 表24.歷年公路客貨運運量.....          | 38    |
| 表25.直轄公路運輸機關客運運量(旅客人數)..... | 39    |
| 表26.直轄公路運輸機關客運運量(延人公里)..... | 40—41 |
| 表27.直轄公路運輸機關貨運運量(貨物噸數)..... | 42—43 |
| 表28.直轄公路運輸機關貨運運量(延噸公里)..... | 44—45 |
| 表29.直轄公路運輸機關客運每人平均行程.....   | 46    |
| 表30.直轄公路運輸機關貨運每噸平均運程.....   | 47    |
| 表31.直轄公路運輸機關每月平均客運運量.....   | 48    |
| 表32.直轄公路運輸機關每月平均貨運運量.....   | 49    |
| 表33.直轄公路機關運輸成本.....         | 50—51 |
| 表34.直轄公路機關客運成本.....         | 52    |
| 表35.直轄公路機關貨運成本.....         | 53    |
| 表36.歷年公路客貨運運價變動概況.....      | 54—55 |
| 表37.公路客貨運價變動概況.....         | 56—57 |

#### 四、機 料

|                                |    |
|--------------------------------|----|
| 表38.直轄各機關修車機構.....             | 58 |
| 表39.直轄各機關修車次數(按未改組機關分).....    | 59 |
| 表40.直轄各機關修車次數(按改組後機關分).....    | 60 |
| 表41.歷年直轄各機關修車次數.....           | 61 |
| 表42.直轄各機關修車機具設備.....           | 62 |
| 表43.平津區汽車修配總廠修車機構與機具設備.....    | 63 |
| 表44.整修降車數量.....                | 64 |
| 表45.直轄各機關報廢車輛(按車別分).....       | 65 |
| 表46.直轄各機關報廢車輛(按月別分).....       | 66 |
| 表47.歷年直轄各機關報廢車輛.....           | 67 |
| 表48.平津區汽車修配總廠產品數量.....         | 68 |
| 表49.汽車器材總庫購進材料數量.....          | 69 |
| 表50.歷年汽車器材總庫購進材料數量(按類比較).....  | 70 |
| 表51.歷年汽車器材總庫購進材料數量(按月份比較)..... | 71 |
| 表52.汽車器材總庫器材內運數量.....          | 72 |
| 表53.汽車器材總庫供應器材價值.....          | 73 |
| 表54.歷年海關進口汽車配件及輪胎數量價值.....     | 74 |
| 表55.歷年液體燃料進口數量與價值.....         | 75 |

#### 五、監 理

|                     |    |
|---------------------|----|
| 表56.歷年汽車登記累積輛數..... | 76 |
|---------------------|----|

|                            |       |
|----------------------------|-------|
| 表57.全國汽車登記輛數 .....         | 77    |
| 表58.歷年汽車異動登記 .....         | 78    |
| 表59.全國汽車異動登記 .....         | 79    |
| 表60.歷年汽車駕駛人及技工領照累積人數 ..... | 80    |
| 表61.全國汽車駕駛人及技工領照人數 .....   | 81    |
| 表62.歷年汽車駕駛人及技工動態登記 .....   | 82    |
| 表63.全國汽車駕駛人及技工動態登記 .....   | 83    |
| 表64.歷年汽車肇事統計 .....         | 84    |
| 表65.汽車肇事統計 .....           | 85    |
| 表66.最近六年汽車肇事統計 .....       | 86    |
| 表67.全國汽車總換牌輛數 .....        | 87    |
| 表68.全國汽車總換照輛數 .....        | 88    |
| 表69.歷期汽車總檢驗分類輛數 .....      | 89    |
| 表70.收復區汽車及機工臨時登記數 .....    | 90    |
| 表71.歷年汽車輛數與機工人數比較 .....    | 91    |
| 表72.汽車駕駛人及技工總換照累積人數 .....  | 92    |
| 表73.汽車季捐捐額 .....           | 93    |
| 表74.汽車及機工管理費征收金額 .....     | 94    |
| 表75.本局現有監理所 .....          | 95—96 |

## 六、財 務

|                              |     |
|------------------------------|-----|
| 表76.本局經常費支出 .....            | 97  |
| 表77.本局所屬各附屬機關經常費預算 .....     | 98  |
| 表78.本局所屬各附屬機關經常費支出 .....     | 99  |
| 表79.本局各月經常收入 .....           | 100 |
| 表80.中央歷年撥助公路事業經費 .....       | 101 |
| 表81.本局直轄各機關營業收支 .....        | 102 |
| 表82.公路建設事業費及善後救濟基金支出預算 ..... | 103 |
| 表83.公路建設事業費及善後救濟基金實際支出 ..... | 104 |
| 表84.各省築路補助費實際支出 .....        | 105 |
| 表85.改善工程費實際支出 .....          | 106 |
| 表86.養路補助費實際支出 .....          | 107 |
| 表87.復路工程費實際支出 .....          | 108 |

## 弁 言

公路事業經緯萬端，必使治其事者同條共貫，知有一定之軌轍可循，然後路政可期日臻治理，而欲究一物之蘊，決一策之行，使能見微知著，折衷至當，尤有賴乎精確之統計，本局過去蒐集三十三四兩年度有關統計資料，彙編「公路統計年報」，略具萌抵，堪資攷鏡，茲賡續編訂三十五年度公路統計年報，俾主管人員手此一編，彰既往以察將來，從而殫心竭志，策畫改進，其有助於公路事業之發展，當非淺鮮，書既成，爰將統計對公路事業之重要，暨刊行斯篇之旨趣，書以弁其端。

三十六年十月 方兆鎬

## 編輯凡例

- 一、本年報根據統計法及施行細則按年編印，本期內容計分組織與人事，工務，運務，機料，監理，財務等六類。
- 二、本年報所載資料之時期為三十五年度，惟為便於歷年比較起見，將各年總數附列。
- 三、本年報資料來源，係根據本局主管單位平日動態之登記，所屬機關按期呈送之報告，及本室直接調查之資料彙編而成。
- 四、本期年報各項資料之時期，分歷年及三十五年度二類，每表均經註明，茲再分別解釋如下：(一)「截至三十五年十二月底止」係指至該年年底之歷年數字，(二)「三十五年度」係指該年一月至十二月之數字，(三)「三十五年十二月」係十二月份之數字，餘類推。
- 五、本年報各表內之計算單位，悉以政府頒布之度量衡為準，一表之內用同一單位者則將單位註於表右上角，其一表內用數單位者，則於各欄分別註明之。
- 六、本年報所用貨幣單位概以國幣計算。
- 七、各表數字均用阿喇伯字體填寫，由左而右，表內「總計」「合計」諸項，除特殊理由外均居前列。
- 八、凡欄內有橫線如(—)者表示實際缺乏數字，即有事實而無從用數字表示，其因具有數字而未經徵集或未曾填報者則為(…)
- 九、同一標題而性質不同者，一律在標題後加(按某某分)字樣。
- 十、表內應加註釋者悉於表中說明處加註(1)(2)(3)等字樣，並將附註分條列於表末。
- 十一、本年報除詳載各類統計數字外，並刊「三十五年度公路事業概述」，俾閱者得悉一年中公路業務之大要。
- 十二、本年報資料由統計室主編，由各業務單位供給資料，並加核訂。
- 十三、公路公務統計方案本局尚未實施，本局所屬造報之表報尚無統一之規定，故所得資料難保無漏疏之處，尚祈讀者多賜指正。

原  
书  
缺  
页



原  
书  
缺  
页

## 三十五年度公路事業概述

本年公路事業之實施，主要配合復員需要，及整理收復區重要公路事務，故工務部份係隨軍事進展，視收復區所有重要路線破壞情形，而定施工範圍，運輸部份則在加強運力，以應復員之需要，機料部份配合運輸需要，使供應無缺，監理部份則着重在收復區監理業務推進，茲分別敘述於次：

### (一) 行政

(1) 公路機構之調整 抗戰業已勝利，公路設施似應由戰時之破壞，而逐漸轉變為平時之建設，戰時運輸管理局係負戰時前後方公路運輸之全責，抗戰勝利以後，所負責職不同。適於三十四年年底提請中樞改組為交通部公路總局，於三十五年一月一日正式成立，關於所屬各機關：1. 為使平時全國公路管理之健全及合理起見，特將全國國道公路劃分為九區管理，於本年三月通令成立各區公路工程管理局，並接管前所屬公路管理局業務，除第九區係設置東北尚未成立外，餘均已先後成立。2. 為協助復員運輸，特於京滬、武漢、西南三區設置直轄運輸處，至各區局內亦同時設置運輸處，以維持公路運輸業務，其經費均以自給自足為原則。3. 為利用機械築路，俾大量修復破壞公路，成立第一二三機械築路工程總隊。4. 為勘測國道路線，以定新建改善之依據計，經組設踏勘隊五隊。5. 為配合收復區之需要，及利用接收敵偽機構，特成立平津區汽車修配總廠，及長岳車敵偽車輛整修處，並配合運輸需要，成立各地修車保養及材料供應機構，詳見本局組織系統表。(表1)

(2) 統一公路局之組織 各省公路機構，組織互有不同，且收復區各省公路組織亟待確定，經擬定各省公路組織通則，並經先後將國蘇四川等十一省公路局組織規程呈行政院核定施行。

(3) 調整公路人員訓練公路專業人員 本局及附屬機關經改組設立以後，為求各種從業人員配合需要起見，設法調整，復以各區收復，本局管轄國道路線增加，需要專門人員推進業務，中央訓練團設班訓練轉業軍官612人，分發本局任用，以為公路業務發展時之需。

### (二) 工務

(1) 勘測路線 踏勘重慶至漢口1276公里，內包括漢巴比較線218公里，測量上海至南京312公里，均在本年度辦理完竣，另查勘江道已通車一萬八千餘公里，除完成一部份路線外，餘待下年度繼續辦理。

(2) 新建公路 本年内新築路線，計有青新公路，展築南疆路敦煌經燉羌至於闐段，雅富公路榮經富林段新疆省巴楚至莎車及甘肅省河西三支綫等七綫，河西三支綫由第七區局及河西警備司令部合作修築，於上年度撥款興辦，本年續辦未完工程，計橋公路橋灣至公婆泉154公里，馬明路紅明段紅柳泉至明水90公里，酒架路延長綫架槓至建國營30公里，均於本年底修竣通車，巴楚至莎車長217公里，由第六區局主辦，利用兵工及民工協修，正趕築中，雅富路榮富段復工後僅完成一部份土石方，以款拙，奉令停工，展築南疆公路敦煌至燉羌段，由第六區局組設南疆公路工程處辦理，續辦上年度未完工程，已如限完

成，婞羌至於聞段亦由六區局主辦，全綫踏勘完畢，以天寒未及開工，青新公路起自青藏路之倒淌河，經茫崖而達南疆路之紅柳溝口，倒茫路由青海省組設工程處修築，已將倒淌河至奴吐勒段長約854公里初步打通，新省段茫崖至紅柳溝口段由第六區局辦理，惟未動工。

(3)改善工程 本年度實施改善之路綫計有榆常路(榆樹灣至常德)，漢宜路漢應段(漢口至應城)，榆衡路(榆樹灣至衡陽)，川康路(成都至康定)，漢榆路達萬段(達縣至萬源)，川陝路寶襄段(寶雞至襄城)，寶平路(寶雞至平淳)，西蘭路(西安至蘭州)，華雙路(華家嶺至雙石鋪)，甘新路(蘭州至猩猩峽)等十綫，總計4,058公里，各綫工程除榆常路祇完成50%，漢宜路漢應段完成67%外，餘均已完成75%至100%，詳見表15。

(4)養路工程 本年一至二月由各管理局養護，計15,616公里，核撥經費772,087,400元，三月至十二月由各區公路工程管理局養護，計共20,422公里，核撥經費6,500,500,000元，各區養路工作全視各路養路費收入情形而定，養路組織為道班，茲將本年十二月各區局養路道班人數列下，以資比較，詳見表17。

| 區局名稱       | 道班人數  |
|------------|-------|
| 第一區公路工程管理局 | 884   |
| 第二區公路工程管理局 | 587   |
| 第三區公路工程管理局 | 879   |
| 第四區公路工程管理局 | 3,689 |
| 第五區公路工程管理局 | 3,293 |
| 第六區公路工程管理局 | 424   |
| 第七區公路工程管理局 | 3,000 |
| 第八區公路工程管理局 | —     |

各省養路工作，根據江蘇等二十三省之報告，本年養護總呈程為23,516公里，核撥經費946,000,000元，詳見表18。

(5)復路工程 復路工程為本年最重要之工作，陷區公路或因戰時破壞，或以年久失修，而不能通車。中樞為加速復員，恢復交通之安定經濟起見，修復公路刻不容緩，故本年度全部建設經費及善後救濟基金1,234億餘元，用之於復路工程者約573億元，佔總經費46%左右，復路工作原定將破壞公路分期按原來標準予以修復，嗣以物價激增，及共匪叛亂諸原因，致未能照原計劃進行，華北方面，以情形特殊，難以着手正式復路工作，改採配合軍事上之需要，隨時搶修，迅求通車之原則，故工程標準較低，華南方面政治經濟環境較為安定，以恢復主要交通綫為主體，本年内搶修工程屬於國道者有銅山至淮陰綫，銅山至豫界綫，邳縣至台兒莊綫，通縣至承德綫，北平至保定綫，北平至吳鎮綫，濟南至青島綫，濟南至齊河綫濟南至濟陽綫等九綫，總長1,483公里，本年内已搶修通車者1,365公里，正在搶修中者118公里，搶修工程屬於省道者計有江蘇河北山東三省轄境公路三十二綫，總長2,430公里，已搶通者1,685公里，正在搶修中者745公里，修復工程屬於國道者，本年内從事於廣九、長南、錫滬、滬杭等二十六綫，總長6,179公里分佈於蘇浙皖贛湘鄂豫冀閩粵等十省，已修復通車者4,476公里，正在修復中者1,703公里，上項國道，一部份由本局所屬各區局辦理，一部份委託各省公路局處辦理，修復工程屬於省道者，本年内從

事於陝西，山西，湖北，江西，浙江，河南，安徽，江蘇，福建等九省境內公路廿一綫之修復，總長3,309公里，已修復通車者1,674公里，正在修復中者1,635公里，此項省道由各省公路局處負責辦理，詳見表10—14。

(6)補助各省築路工程 各省公路因省級機構經費有限，其腐朽橋涵等改善費用及水毀工程所需之臨時費用，需由中央撥款補助，經由本局視各省工程之緩急核撥款項，予以辦理，總計本年補助各省工程款總數遠九億四仟萬餘元。

### (三) 運 輸

(1)加強公路復員運輸 本年政府還都，復員運輸至為重要，關於公路復員路綫，計分南北兩路，經費由各主管局處抽調車輛，改裝客車，並加租商車增加運輸力量，本年復員運輸，自一月至十月共計190,667人，162,066,218延人公里，58,375噸公物，5.655噸行李，本項運輸至十月間停止，詳見表22。

(2)增加客貨運運量 各收復地區已先後設置運輸機構，以運輸路綫增加，運量亦大為增加，本年全年總運量計客運4,511,754人，448,932,049延人公里，貨運348,990噸，104,936,756延噸公里，除貨運一項較上年遜色外，客運人數較上年增加三分之二，延人公里約增加百分之四十五，詳見表24—32。

(3)調整公路運價 公路運輸事業全係自給自足，本年内因物價繼續增漲，運輸成本隨之高漲，原有運價不敷成本甚巨，且各綫回空損失極大，故於本年三、四、六各月各調整客貨運價一次，運價調整以後，各運輸機構雖可稍資彌補，然與物價上漲程度相較，相去仍遠，詳見表36—37。

(4)籌價征用車輛 抗戰時期內，軍事征用汽車損失甚多，勝利以後自應予以償還，經商妥各有關機關組織征用汽車補償委員會，擬由政府予以折價補償。

(5)推進公路運輸商營 公路運輸以民營為主，中央疊經昭示，惟戰事期間，通盤籌劃軍公物資運輸，似非民營所能達到目的，抗戰已勝利，公路運輸如何自戰時之國營而轉變至民營，自需加以深切之研究，本年經先後召集渝京公路運輸專家，商訂汽車運輸業管理規則，以便依據推行，該項辦法正呈請核定中。

### (四) 機 料

(1)增設調整修車機構充實修車設備 自抗戰勝利以後，本局為配合運輸業務之發展，曾分別將後方修車機構加以調整，收復區接收修車機構加以整理，截至本年十二月止，本局所轄修車機構，已達85所，又為配合善後救濟計劃，利用行總配撥修車設備，在收復區各衝要地點南京，杭州，漢口，長沙，廣州，等地籌設修車廠保養場九所，亦已分別動工，關於修車機具設備，除原有者外，復接收敵偽機具一部份，截至十二月止，重要機具總數達1,583具，詳見表38.42—43

(2)整修車輛 本年度因復員運輸繁忙，故修車數字激增，全年計整修466輛，大修9,400輛，小修105,311次，保養6,465輛，以上折合大修21,085輛，與上年修車次數折合大修7,700輛比較約增加二倍，又復員後接收敵偽車輛共計5,611輛，接收後轉撥局外機關共1,546輛，其餘四千餘輛經分飭長岳敵偽車輛整修處，及各運輸處加緊整修，至本年底止



已修竣1,380輛，均經分撥各運輸機關使用，詳見表39—41.44.

(3)購儲汽車器材供應運輸機關 汽車器材大部係外洋供應，為配合運輸業務之需要，自非預作通籌購儲，以備分配不可，本局有鑒於斯，除加強汽車器材總庫業務外，並就各地需要情形，調整設立器材分庫15所，一年來對於汽車器材尚能供應無缺，本年度計購進油料12,554,257噸，輪胎346,673噸，配件6,880噸，車輛68,116噸，翻胎材料39,987噸，其他材料21,785噸，均經分別內運，由各地分庫供應用料機關，至本年各種器材供應總值為12,043,231,151元，其中計輪胎4,155,612,689元，燃料5,046,000,525元，潤料654,987,045元，配件1,440,094,966元，其他746,535,922元，詳見表49—53.

## (五) 監 理

(1)調整監理機構 全國公路監理業務，在前公路總局時代，設監理處於掌理，並在各衝要地區分設監理所，直隸該處，三十四年戰時運輸管理局成立，將監理處暫縮編為監理科，設置運務處內，而各地監理所則先後組設為十五所，改隸戰運局所屬各公路管理局，由運務處指揮監督，本年一月戰運局撤銷，仍依舊制成立公路總局，而原有監理科則於本年九月恢復成立監理處，所有隸屬於各區公路工程管理局之監理所，至十二月底共計二十七所，而預定設置共八十六所，其未設置者視時局進展次立如數成立，以期隨抗戰勝利逐漸瀰及全國，使監理業務得以順利進行。

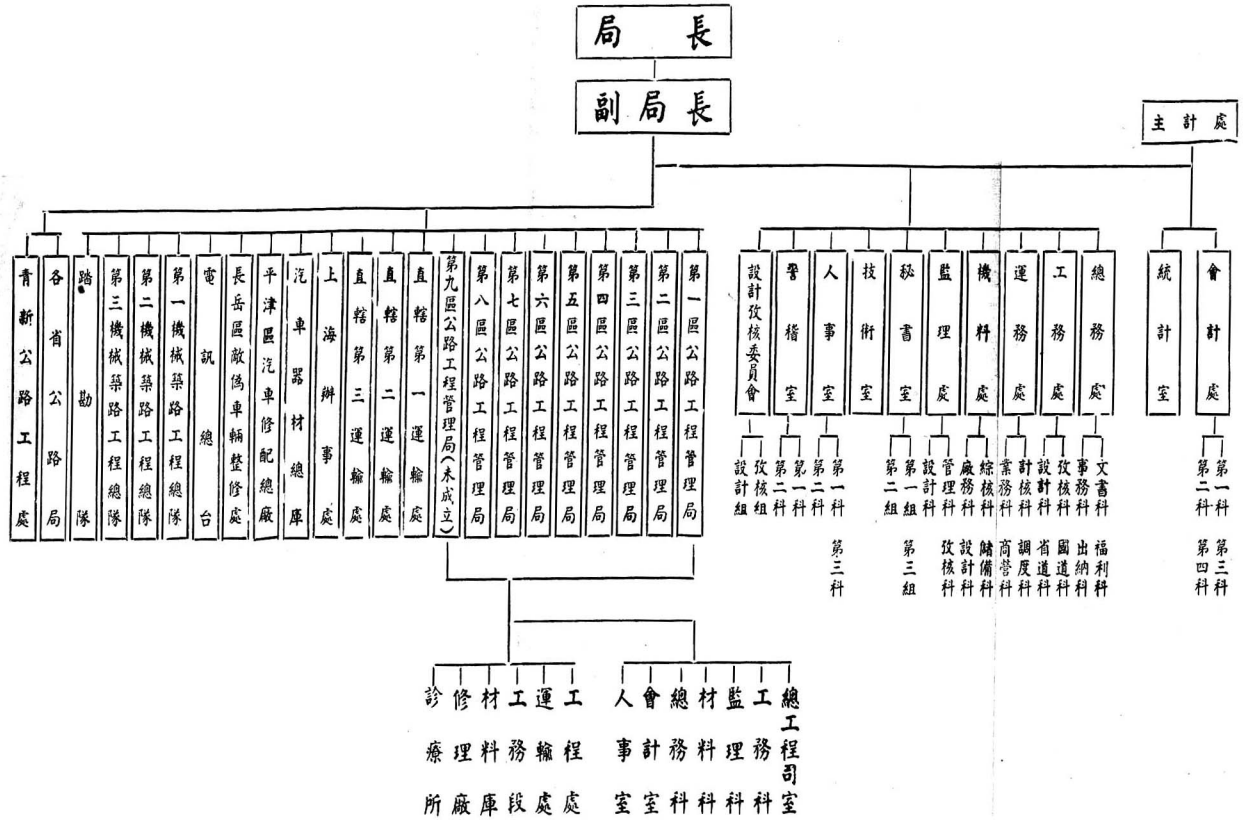
(2)辦理收復區內汽車及機工臨時登記 勝利後收復區內汽車機工為數甚多，自應迅速登記，以便管理，計登記汽車11,054輛，駕駛人2,264人，技工9人，該項登記工作已於本年度辦理完竣，詳見表70.

(3)辦理三十五年度汽車總檢驗 此項總檢驗於八月間開始舉辦，惟以收復區接收伊始，各地未盡接收，以致各地監理所尚未普遍設立，故至年底尚未辦完，三十六年度自須繼續辦理，至已接收區內，增加之巨量車輛，必須加以檢驗，依其是否於行駛標準，准予行駛，以策安全，此項工作，同時藉總檢驗次第完成，計本年總檢驗9,009輛，其中自用客車1,878輛，營業客車1,115輛，貨車5,665輛，郵車180輛，特種車112輛，機器腳踏車59輛，詳見表69.

(4)辦理汽車登記檢驗及機工登記考驗 本年汽車登記檢驗，合格發給牌照者1,498輛，駕駛人考驗及格發照者820人，技工64人，辦理異動登記汽車6,643件，機工10,813件，詳見表57—63.

(5)汽車肇事 本年度汽車肇事紀錄共計1,114件，肇事原因以駕駛過失最多，行旅不慎及車輛故失次之，死亡439人，受傷1,482人。

表1. 交通部公路總局組織系統表



註：本表係三十五年十二月



表2. 本局各單位主管人姓名及職掌

三十五年十二月

| 單位別 | 職別 | 姓名     | 職掌     |
|-----|----|--------|--------|
| 局長  | 局長 | 方周     | 綜理全局事務 |
| 秘書  | 秘書 | 兆鳳     | 辦理全局事務 |
| 第一  | 第一 | 王節     | 辦理全局事務 |
| 第二  | 第二 | 蔡節     | 辦理全局事務 |
| 第三  | 第三 | 邱萬     | 辦理全局事務 |
| 總務  | 總務 | 秦朱     | 辦理全局事務 |
| 文書  | 文書 | 鄭韓     | 辦理全局事務 |
| 福利  | 福利 | 章汪     | 辦理全局事務 |
| 國設  | 國設 | 成湯     | 辦理全局事務 |
| 省設  | 省設 | 顧楊     | 辦理全局事務 |
| 計核  | 計核 | 陳陳     | 辦理全局事務 |
| 調業  | 調業 | 王程     | 辦理全局事務 |
| 商管  | 商管 | 湯敬     | 辦理全局事務 |
| 料務  | 料務 | 丁華     | 辦理全局事務 |
| 廠綜  | 廠綜 | 林爾     | 辦理全局事務 |
| 儲設  | 儲設 | 陳伊通(代) | 辦理全局事務 |
|     |    | 陳伊啟    | 辦理全局事務 |
|     |    | 陸嘉(代)  | 辦理全局事務 |
|     |    | 朱有懋    | 辦理全局事務 |
|     |    | 王懋     | 辦理全局事務 |
|     |    | 競偉     | 辦理全局事務 |
|     |    | 范齡     | 辦理全局事務 |
|     |    | 岑顯     | 辦理全局事務 |
|     |    | 光吾     | 辦理全局事務 |
|     |    | 松庭     | 辦理全局事務 |
|     |    | 鑫玉     | 辦理全局事務 |
|     |    | 生箴     | 辦理全局事務 |
|     |    | 壽新     | 辦理全局事務 |
|     |    | 聰      | 辦理全局事務 |
|     |    | 馥(代)   | 辦理全局事務 |
|     |    | 馥(代)   | 辦理全局事務 |
|     |    | 馥(代)   | 辦理全局事務 |
|     |    | 馥(代)   | 辦理全局事務 |



表2. 本局各單位主管人姓名及職掌 (續)

三十五年十二月

| 單位別 | 職別  | 姓名  | 職掌                   |
|-----|-----|-----|----------------------|
| 監理處 | 處長  | 顏澤滋 | 綜理處務                 |
| 管理處 | 處長  | 高奇奇 | 辦理車輛之牌照核發與登記         |
| 設計處 | 處長  | 魯若愚 | 辦理法規擬訂法令推行工作計劃與工作報告之 |
| 核計處 | 處長  | 陳漢傑 | 辦理本處文書事務             |
| 第一科 | 科長  | 丁徐  | 綜理處務                 |
| 第二科 | 科長  | 孫經  | 襄理處務                 |
| 第三科 | 科長  | 邱何  | 辦理公路工程概算預算及          |
| 第四科 | 科長  | 趙經  | 辦理運輸業務概算預算及          |
| 第一室 | 室主任 | 繆潘  | 辦理文件收發典守印信及本處所屬人員之任  |
| 第二室 | 室主任 | 汪景  | 綜理室務                 |
| 第三室 | 室主任 | 王葉  | 襄理室務                 |
| 第四室 | 室主任 | 蔡黃  | 辦理及銓敘獎懲工福利及          |
| 第五室 | 室主任 | 符吳  | 辦理教育才勞等事項            |
| 第六室 | 室主任 | 蔣方  | 綜理室務                 |
| 第七室 | 室主任 | 兆鳳  | 辦理警衛稽查等事項            |
| 第八室 | 室主任 | 周寶  | 綜理室務                 |
| 第九室 | 室主任 | 吳胡  | 綜理室務                 |
| 第十室 | 室主任 | 徐允  | 辦理公路計劃之擬訂事項          |
| 技統設 | 技統設 | 技統設 | 襄助辦理公路工程業務之核         |