

顏立水論
金門



01754154



ISBN 978-986-01-7200-3



9 789860 172003

GPN 1009704236

K29674
20121

風和日吉

世濟靈成

顏立水論金門

謝澄光題



分降昌期

永開泰運



派衍煌燦



馬“顏立有生論金門”刊以誌頌

語同一道共雲雨
聖廈何曾是兩鄉

仙洲首儀

李正峰



李頌

戊子初冬

這是兩句形容同安與金門唇齒相依、密不可分，形象而又通俗的民眾俚語。

同安因何謂「銀」、謂「同」（銅）呢？康熙版《大同志》解釋是：同安縣於南宋紹興十五年（1145年）創築縣城，城因「東西廣，南北隘，如銀錠樣，故名銀城。南溪有三石，狀若魚，色若銅，故又名銅魚城」。據康熙五十二年同安縣令朱奇珍所撰碑記，「銅魚」之名為朱熹始號，甚至還有「銅魚水深，朱紫成林」的「讖語」。這就是同安縣城「銀城」、「銅魚城」名稱的由來。

金門古稱浯洲，又有浯海、浯江、浯島、滄浯、仙洲等別稱。明洪武二十年（1387年）江夏侯周德興建城防寇，以「固若金湯，雄鎮海門」寓意始名「金門」，民間通常簡稱為「金」。如廈門市非物質文化遺產保護項目「廈金宋江陣」、「廈金風獅爺信仰」等。

但是，同安與金門歷史上的特殊關係，不是簡單「金銀、金銅」的地名組合，而是有深層的文化內涵。至少可從三個方面探討其相輔相成的密切關係。

一、一千多年的隸屬地緣：

唐貞元十九年（803年）析南安縣西南四鄉（即武德、永豐、明盛、綏德）置大同場，同時置浯洲為萬安監，滋養「洲嶼馬」，陳淵為牧馬侯。北宋熙寧間立都圖，浯洲為同安縣綏德鄉翔風里十七至二十都，

直至民國二年十一月析同安之嘉禾里、大小金門、大小嶼島成立思明縣。這一千一百年間，金門都是大同場（同安縣的前身）、同安縣的轄地（乾隆四十年設馬巷廳，金門田賦歸其分徵，但學校歸屬縣管）。這是金門與同安歷史上行政隸屬關係，就是說同安長期是金門的「母縣」。

從地形圖上看，同安與金門又有「蠶」（梭子蟹）與「蠶」的關係。民間俚語說：「南安一條篾，晉江一塊碟，同安一隻蠶」，形象說明三縣地圖的形狀。廈門、金門猶似同安的「蠶腳」，沒有「蠶腳」，「蠶」就走不了，這是彼此連體的意思，所以《方輿紀要》說：「同安三面距海，金廈尤為險要，門戶之防也」，因而金門也被稱為「同安海中山」。從「風水學」角度看，金門與同安是「同一條龍脈」。朱熹任同安縣主簿時，登鴻漸山（因產黃菊，故又名黃錢山）歎曰「鴻漸腦已渡江矣」，也就是說，金門的龍脈發自同安的鴻漸山（今屬翔安區內厝鎮），因而「浯洲各鄉，凡鴻漸照到者，無不吉利」（明洪受《滄海紀遺》）。據黃振良先生介紹，站在陽宅村口，可以看到鴻漸山，所以陽宅成為金門文化的發祥地。

二、宗族互遷血脈一體的親緣：

如上所說，由於行政區域的隸屬關係，金同原本就是一家，難分彼此，以至民間歌謠唱道：浯江潯海

水相連，金門同安共祖先。兩地火薰看現現，往來嫁娶結姻緣。歷史上由於禁海、倭患、遷界等社會動盪，促成兩地百姓多次互遷，形成了「金門有同安人，同安有金門人」的族群聚落。據筆者不完全統計，現在同安、翔安境內，有九十八個自然村、十四個姓氏的居民，他們的祖先來自金門；而金門則有七十二個自然村、二十七個姓氏的宗族是由同安（包括現在的翔安）分支。兩岸開放往來，尤其是二零零一年元月二日廈金航線實施「小三通」以後，兩地的宗親團隊互動頻繁，民眾走親串戚現象增多。據我所知，在同安、翔安境內，如大同田洋與金門陽宅、庵前陳氏，大同古莊與賢聚盧氏，五顯後塘與賢聚顏氏，五顯阪壘尾與金城辛氏，新民古山與烈嶼洪氏，西柯呂厝與金門呂氏，大同嶺下與沙美葉氏，新民柑嶺與金門邵氏；馬巷蔡浦與後豐港洪氏，新店山頭與烈嶼林氏，大嶼北門與瓊林蔡氏，新店東園、大嶼陽塘與青嶼張氏，新店溪尾與烈嶼余氏，大嶼雙滬與後浦許氏，新圩金柄與水頭黃氏等等。宗族文化的交流，加深了血濃於水的親情，特別是向新生代展示了「金同原本是一家」的歷史畫卷，有著深遠的連接意義。

三、「無地不開花」的金門人才：

封建社會，一個地方擁有的人才往往以科舉為尺度。因此，金門便是同安人才密度最高的海隅，故有

「貴島」之稱。明代蔡獻臣說過：「以封域論，同安分有十里，浯地（指金門）尙未備乎一里。科名風節，接武比肩，爲合邑冠。」意思說，論區域面積，金門不及同安的十分之一（今廈門轄區總面積爲一六四八點九二平方公里），而文化的「含金量」卻居榜首。筆者羅列一些史料給予證實。

同安縣自北宋淳化三年（992年）至清代光緒二十一年（1895年）的903年間，共出文武進士225人。據楊天厚、林麗寬伉儷《金門匾額人物》一書的登錄，金門籍進士有49人（如果加上順治十二年張汝湖則是五十人），占同安進士人數的百分之二十二。還有舉人176人，貢生140人。僅有134平方公里（指本島）的「蕞爾小島」卻充滿著「無地不開花」的文化色彩。如明嘉靖十年（1531年）鄉試，同安七名舉人全是金門人，加上越科（即嘉靖十三年）同安唯一的舉人林可棟又是金門烈嶼人。又如萬曆十六年鄉試同安中式十一名舉人，其中就有八位金門人，故志稱「八鯉渡江」。越年全國會試，福建三十一人同榜，當時只有五萬人口的同安中式八名進士（歷來進士人數最多的一科），金門占五名（即蔡獻臣、陳基虞、蔣孟育、黃華秀、蔡懋賢），故浯江書院朱子祠有「五桂聯芳」匾額。在科舉儒林和鄉賢名宦中，還有不少耀眼的家族，如宋代的陳統、陳昌侯父子進士，陳綱、陳統兄弟進士，陳械、陳良才祖孫進士。明代有張鳳征、張繼桂和蔡貴易、蔡獻臣父子進士，張朝綱、張朝緹兄弟進

士。清代則有「開台進士」鄭用錫，「開澎進士」蔡廷蘭。明代四位得諡（朝廷在官員卒後按其生前事蹟賜予的稱號）的官員也「皆浯產」。即清憲蔡復一，文介蔣孟育（今漳州薌城區香港路有紀念蔣家一門三代的「三世宰貳」石碑坊），文穆林鈺，襄靖張廷拱（大嶝陽塘人），人稱「桐城四徵」。明代受封爵位的官員洪旭（忠振伯）是金門後豐港人（也有說是馬巷蔡浦人），清代受封三等男爵邱良功是金門後浦人（另一名三等壯烈伯李長庚是馬巷侯濱人）。不少金門籍的顯臣名儒，他們還以「同安」為榮。楊本仁賦詩稱後浦許福“同安許進士”，蔡獻臣與蔡復一併稱「同安二蔡」，許癡題巨然山水落款直書「同安許癡」，「金石宗師」呂世宜於道光十二年撰〈明監國魯王墓碑陰〉的落款寫「同安舉人呂世宜謹書」。蔡復一因築五百里邊城而名留湘西鳳凰縣「南方長城碑刻」上，蔡攀龍因救臺灣諸羅有功而易縣名「嘉義」。金門英賢的豐功偉績，無不為同安增光添彩。

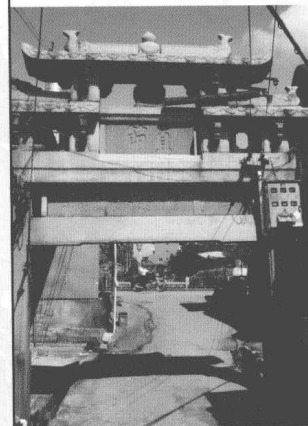
倘若細加探究，還可以發現不少金門人是同安「首位」的佼佼者，如：

- 1.同安縣於後唐長興四年（933年）由王延鈞升場為縣，實施縣治，金門「浯陽」陳氏二世陳洪濟（919～996年）為首任縣令，同時也是首位創辦同安儒學（在縣治之南登龍坊）的縣令。
- 2.陳洪濟次子陳綱于北宋淳化三年（992年）中進士，是同安縣的首位進士，故有「開同進士」之稱。

- 3.明洪武五年（1372年），金門陳坑（今夏興村）人陳顯參加鄉試取「經魁」（前五名），為同安科舉首位舉人，有「開科第一」祠匾。
- 4.明嘉靖二十六年（1547年）武科會試，金門所（今金門城村）邵應魁赴試，成為同安縣首位武進士。
- 5.明萬曆二十九年（1601年）金門後浦許獬（1570～1606年）赴京會試，奪取會試會元（貢生頭名）和殿試二甲頭名，是同安縣的首位會元傳臚。
- 6.明萬曆四十四年（1616年），金門甌隴人林鈺參加會試，殿試一甲三名，是同安縣歷代科舉首位和唯一的文探花（另一名武探花是清代乾隆二十八年葉時茂）
- 7.明天啓二年（1622年），金門蔡厝蔡復一（1576～1625年）持尚方寶劍巡撫貴州，總督五省（湖南、湖北、廣西、雲南、貴州），便宜從事，是同安首位持尚方寶劍的二品官員。
- 8.同安縣城南門外鋪前街明萬曆三十八年（1610年）為金門瓊林蔡宗德妾楊氏樹立的節孝坊，是全國首座為媵妾樹立的石坊。
- 9.清雍正五年（1727年）同安縣唯一的進士許琰（金門後浦人），他上京赴考時「曾攜同安馬蹄酥餅至京送其鄉貴」。據此，許琰是首位在京城為「同安馬蹄酥」打廣告的讀書人。

如果再細「深挖」，還可以找出許多金門人為同安創造奇跡的人才。這些說明古代同安「海濱鄒魯」的構建，離不開金門先賢巨大的貢獻，或許這就是標題兩句俚語長期流傳的原因。（戊子年中秋日于古莊新村）

目錄 C O N T E N T S



- 4 「無金不成銀」與「無金不成同」(代序)
- 12 廈富金貴，「兩門」對開才合璧
- 20 「兩門」人互遷，「金銀」本一家
- 29 金同望燈號，便知屋主姓
- 40 海景碉堡，金嶝遊相得益彰
- 49 「官家聯姻」印證金同血緣親
- 57 一部族譜見證金同關係史
- 65 墓誌銘見證「無金不成銀」
- 72 金門人石牌坊流芳古同安
- 80 金門名人留跡同安成地名
- 88 宋帝不復返，金同留聖跡
- 97 武功忠義，同安人留芳台澎
- 103 金同多孝子 孝行載史冊
- 111 金門四代名宦留跡銀城
- 119 金門「神童」，才華傳揚同安
- 127 妻賢夫貴，金同傳頌蔡復一
- 136 金同古名人，「正則自為神」
- 146 朱子教化，金同皆成儒林
- 155 古同安孔廟，金門今仿建
- 164 金同鄉土教育共葆閩南味
- 172 金同南音從古傳唱到今
- 179 金同鄉戲，戲裏戲外都是緣
- 189 共盼平安，金同愛豎辟邪物
- 198 緬懷祖德，閩金共仰「開閩王」
- 207 浩氣長留，廈金共仰三忠臣
- 216 同安大元殿香火播金台
- 224 閩台戲神崇拜共一家
- 230 「銀同媽」怎樣從閩分靈入台
- 239 閩南王爺渡海抵台佑民

- 246 金同過年，習俗俚語也同趣
- 254 金同一家，連歇後語也相同
- 262 傳統婚俗俚語，閩台相通
- 278 縣府遺址見證金嶝抗戰史
- 287 流傳金同的「地瓜緣」傳說
- 293 閩台米食文化富含智慧

附錄：

- 301 顏立水的「金同集」
- 307 顏立水的金門情
- 313 抗戰時期避居永春的金門難民
- 317 後記





廈富金貴「兩門」對開才合璧


廈富金貴，「兩門」對 開才合璧

廈門金門這「兩門」自古就頗有淵源。同安建縣至民初，現在的廈門本島、龍海角尾、集美、翔安以及金門，都隸屬於同安。現在，集美、同安、翔安，都是廈門市轄區，金門則是福建省的一個建置縣。諺語說「無金不成銀」，「無金不成銅」，是說銀城、同（銅）城（同安縣城別稱）與金門歷史上密不可分。由於歷史的淵源，即使金門建縣之後，金、同的聯繫依然緊密。

一、同安到金門 坐船僅千櫓

金門的文明史，如果從晉元帝建武元年（317年）蘇、吳、陳、蔡、呂、顏六姓入島算起，迄今也有1600多年的歷史。

唐代貞元十三年（797年）在泉州設置5個牧馬場，浯洲（明洪武20年築城始名金門）是其中之一，陳淵任牧馬監，又有12姓居民隨他來到金門養馬。金門牧場止於何時未詳，但很多遺跡都與「馬」有關，如官



有牧馬侯，廟有牧馬祠，溪有牧馬溪，湖有駟湖，地有馬坪、馬坑，山有馬山、牧山等，這些都是歷史陳跡。金門盛產騾馬，上世紀40年代之前，同安柑嶺不少村民往金門買騾馬，用船載到蓮河碼頭，然後牽騾回家。日據金門末期，於1945年夏天臨投降前夕，在金門徵用五百匹騾馬連五百名壯丁，為日軍馱運物質過海到漳州龍海，再攀越盤駝嶺一路到汕頭時，沿途白天酷熱、夜晚寒冷，途中病死無數，返回金門者僅餘其半。

雖說今天成群馬隊已經少見，但金門仍有以騾駝為「鴛鴦馬」的旅遊節目，這或許是當年牧馬的遺風留俗。



金、廈快捷線路：水頭～五通




金門與同（翔）安近在咫尺

從西元933年同安實施縣治到1915年元旦正式成立金門縣，其中除馬巷設廳這段時間外，金門一直為同安縣的行政轄地。所以南宋紹興年間朱熹到同安縣擔任主簿時要「下鄉」到金門「采風島上，以禮導民」，並在燕南山創辦「燕南書院」。

金門本島面積為134·25平方公里，與廈門島差不多，而民間以往又有「金門貴島，廈門富島」之譽，兩門合為「富貴」，真是得天獨厚。金門與廈門相距咫尺，在廈門環島路可以一目了然；從劉五店坐船到金門「同安渡頭」，據說只要1008櫓，今天從五通乘船到金門只需25分鐘。因此，民間有閩南歌謠傳唱道：金門廈門真靠近，同風共俗又通婚；海水起落同時准（時辰），來來去去坐帆船。

現在的金門、廈門由於歷史上同屬同安縣的行政



區域，所以兩門的百姓是血緣同根，神緣同廟，語緣同腔，文緣同源。由於多種歷史原因（如倭犯、禁海、遷界等），兩門的居民互遷頻繁，血脈一體。如金門賢聚顏氏徙居同安前街，而賢聚盧氏是由同安盧嶺遷入；金門沙美彭氏分支同安松山（今彭厝），而該村葉氏又是同安蓮花的移民。所以兩地的宗祠也都奉祀共同的開基始祖，如盧氏盧鄒，葉氏葉洙，許氏許潑，辛氏辛文逸等。

二、金門多貴人 古跡留同安

金門之所以有「貴島」之譽，是說歷史上「貴人」多。金門原是地瘠民貧之島，大概是「山高栽松柏，人窮想讀冊」緣故，所以「士多讀書取高第」，也就是「讀書堂裡出賢人」。古同安縣歷史上出過225名的文武進士，而金門這個「蕞爾小島」就有50名，「錄取率」之高，令人讚歎。明萬曆十六年鄉試，同安中式11名舉人，其中8位是金門籍，志稱「八鯉渡江」；越年（1589年）會試同安縣中式8名進士，其中金門籍就有5人，至今金門尚有「五桂聯芳」匾額。

金門籍的進士又都是些出類拔萃的人才。如陽翟陳綱是開同進士，歐隴林鈺是同安惟一的文探花（同安惟一的清代武科會元探花是瑤頭葉時茂，官至副

將，廣西方志載，他是清代泉州金門人，待考）後浦許懈是同安惟一的會元傳臚，金門邵應魁是同安首位武進士，內洋鄭用錫是開台進士，瓊林蔡廷蘭則是開澎進士……這些「暮登天子堂」的進士步入仕途後都成了顯宦名儒，一個小小的西洪村，竟是「人丁不滿百，京官三十六」。

清代武功之盛，金門則是「九里三提督，百步一總兵」。這些傑出的鄉賢，既給貧窮的老家海島注入新鮮的文化血液，給「文化金門」創造了豐厚的精神財富，也給銀城內外留下了眾多的文物古跡。20多年前筆者進行全縣文物普查時，發現金門歷史名人遺留在同安境內的重要文物古跡有80多處，其中明代金門陽翟陳滄江和瓊林蔡獻臣這兩個家族的遺跡最多。如三



陳滄江九十九間厝