

时尚の家音

HOME
FENGSHUI

梁朵 编著



居家好

風水

精气神

东方人居风水科学

大师专业解析

+ 精美全彩BOOK

+ 实景高清DVD

周易大师倾学之作

东方家居好风水完全宝典 开启人居两旺之门的金钥匙
阴阳相谐 天人合一 风生水起 逢凶化吉
人居两旺 财源广进 金玉满堂 万事如意
大门 玄关 走廊 楼梯 客厅 阳台 卧室
书房 厨房 餐厅 卫生间 全面详析
周易风水大师——水谷居士

成都时代出版社





梁朵
编著

居
家
好

風水

「宅者，人之本，人以宅为家，居若安家代昌吉，若不安即门族衰。」



《黄帝内经》

成都时代出版社

图书在版编目(CIP)数据

居家好风水 / 梁朵编著. —成都: 成都时代出版社,
2007.9

ISBN 978-7-80705-583-9

I. 居… II. 梁… III. 住宅—风水—基本知识 IV.
B992.4

中国版本图书馆CIP数据核字(2007)第138799号

居家好风水

Good Fengshui At Home

梁朵 编著

出品人	秦明
责任编辑	龚爱萍
责任校对	陈德玉
装帧设计	●中映·良品 (0755) 26740502
责任印制	莫晓涛

出版发行	成都传媒集团·成都时代出版社
电 话	(028) 86619530 (编辑部) (028) 86615250 (发行部)
网 址	www.chengdusd.com
印 刷	深圳宝峰印刷有限公司
规 格	889mm×1194mm 1/24
印 张	6
字 数	180千
版 次	2007年9月第1版
印 次	2007年9月第1次印刷
印 数	1-15000册
书 号	ISBN 978-7-80705-583-9
定 价	39.80元

著作权所有·违者必究。举报电话:(028)86697083

本书若出现印装质量问题,请与工厂联系。电话:(0755)25571666

风生水起 顺风顺水

打造居家好风水

“气乘风而散，界水则止。聚之使不散，行之使有止，故谓风水。”

住宅是人类繁衍生息、养精蓄锐的场所，是人们安家立业的栖息之地，起着特殊的保护作用。中国的先哲认为，住宅应与自然环境统一，而环境作为一个整体系统，又以人为中心，包括天地万物。环境中的每一个系统都是相互联系、相互制约、相互依存、相互对立而又相互转化的要素，所以住宅的建造与选择，涉及到哲学、美学、地质、地理、生态等方面的知识。人因宅而立，宅因人而存，人宅相通，感应天地，在这样和谐的环境中生活，人们才会身心健康、幸福快乐。

“风水之法，得水为上，藏风次之。”

居家风水旨在勘察自然、顺应自然，有节制地利用和改造自然，选择和创造出适合于人的身心健康及其行为需求的最佳建筑环境，使之达到阴阳之和、天人之和、身心之和的至善境界。

无论男女老幼，

无论家庭主妇还是职场人士，

无论住豪宅还是住小单元房，

无论喜欢传统的、现代的还是综合式家装风格的人，

都将从风水中受益。

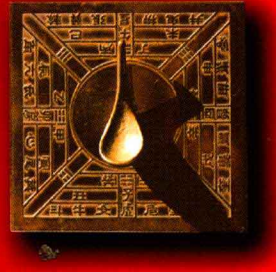


本书通过深入浅出的方式，
把一般人不易懂的风水整理成一个个简单的实例与图片，
并分成大门、玄关、走廊、客厅、阳台、卧室、厨房、餐厅、书房、盥洗室
十大部分分别进行讲解。
让大家轻松检测自己的居家环境风水，
更重要的是，还可以自己动手DIY，打造属于自己的居家好风水。

以下是您将在本书中获得的新知：

- 风水的基本原理：气能、阴阳、五行、八卦等居家风水玄机，亲手打造吉祥纳福的开运家居空间。
- 如何利用八卦、风水图来为家庭的能量中心定位，掌握空间风水设计原则，防止旺气外泄，开运化煞，聚气生财，以获得健康、亲情、事业、财富、声望等。
- 如何正确置放家具，营造安稳舒适生活空间，使宅兴人和。
- 介绍风水宜忌，运用化解方法，搭配吉祥饰物，对症下药，择吉避凶，化险为夷，让你自己动手将爱屋改造成真正适合全家人居住的好房子。

水谷居士



居家好风水

Fengshui



01 什么是风水

- 1. 气能 02
- 2. 阴与阳 04
- 3. 五行 09
- 4. 八方 13

17 规划好运家居风水

- 1. 利用风水工具改善家居风水 18
- 2. 运用激发住宅潜能的元素 22

27 住宅外部风水

- 1. 家居住宅外环境的选择 28
- 2. 检看建筑内外结构 32

37 一门定吉昌

- 1. 探究大门之门向风水 38
- 2. 大门的颜色与尺寸 42
- 3. 大门的护宅能量 44

53 玄关：聚气生财 走廊：主地位、信用 楼梯：主事业

- 1. 玄关的化煞防泄与遮掩作用 54
- 2. 美化玄关的四项原则 56
- 3. 影响玄关功能的八大重点 58
- 4. 不可忽略的走廊风水 66
- 5. 楼梯风水 68

71 客厅：主家运 阳台：主官运

- 1. 空间设计风水原则：舒适、明亮、动线要顺畅 72
- 2. 客厅的内部格局 73
- 3. 客厅家具置放 78
- 4. 客厅饰物 82
- 5. 如何布置客厅的八个方位 88
- 6. 客厅影响运势的装修重点及其化解 90
- 7. 阳台风水有什么讲究 92

97 卧室：主健康、夫妻感情、生儿育女 书房：主学业、事业

- 1. 空间设计风水原则：选择主人的吉方位 98
- 2. 床的安放 99
- 3. 如何拥有健康的卧室 102
- 4. 文昌位的选择 108
- 5. 书房布局有何讲究 109
- 6. 书房有何不宜 114

119 厨房：主健康 餐厅：主和谐

- 1. 空间设计风水原则：注意门、梁、窗的对应位置 120
- 2. 影响运势的装修重点：留意水、火关系 123
- 3. 开运布置方法：善用镜子、布帘和植物 125
- 4. 餐厅应注意的风水原则 126

131 卫生间：主健康

- 1. 空间设计风水原则：卫生间的方位 132
- 2. 影响运势的装修重点：马桶、浴缸、窗户 135

什么是 风水

风水，在易理思维的指导下，使得中国传统建筑文化有了『灵魂』。它蕴含着自然知识、自然规律、人生哲理以及传统美学、伦理观念等诸多方面的丰富内容。

风水也可说是中国古代神圣的环境理论和方位理论。『风水理论，在景观方面，注重人文景观与自然景观的和谐统一；在环境方面，又格外重视人工自然环境与天然自然环境的和谐统一。』

在自然环境、自然方位上，风水理论总结了与建筑相关的天文、地理、气象等方面的自然知识和相应的生活经验。如把『背山、面水、向阳』看作是最好的自然方位；把适量的『前低后高』看作是最好的宅院地势；重视住宅建筑中『水口』和『气口』的自然方位；主张居室空间的高矮大小、室内采光的明暗程度均应适可而止等。这些环境因素，都是与人的身心健康密切相关的。

风水理论的宗旨是：勘查自然，顺应自然，有节制地利用和改造自然，选择和创造出适合于人的身心健康及其行为需求的最佳建筑环境，使之达到阴阳之和、天人之和、身心之和的至善境界。

壹 气能

数千年以来，人们就意识到，在宇宙移动的能量与宇宙的任何东西都有关，就如同一个巨大的电脑网络那样。

所谓“气”，是一种电磁能的微妙流动，与宇宙万物都有关联。古人似乎可以感到它的移动。诸如英国巨石阵、法国卡纳克与秘鲁纳斯克线的遗址，似乎是沿着所谓的“缕线”来建筑的，相信就是标示出潜在的聚焦接触到能量的流动，并晓得如何左右之。

气主要停驻在人体、植物或建筑物中，但有些气则经常地流出或自其他源头流入。你个人的气能常常与周围的气能交混在一起。这样，你与接近自己的环境，最终与整个宇宙发生联系，远处气能的细流也抵及你那里，特别敏感的人可以以预感、想象或心灵感应的形式，自这些远处的源头摄取更多的讯息。

（一）风与水

自一个实体到另一个实体的气能之流动，就是风水的基本。从外间引入的气能，影响你的心境、感悟、体能，特别是你的健康。气能由风、水、太阳能、光与声音带进环境里。它以同样的方式进入这些自然现象中，还有一些可以流进实物里。气，主要是通过门与窗进入建筑物内，有些气还可以出入墙壁。气的移动有如海水随潮汐的涨退，也如空气于地球四周的游移。风水之名，其字面意义也反映出气能移动的方式。风水之基本目的在于使你可以自我定位，而这自然的气能流，可助你达成目标与实现梦想。

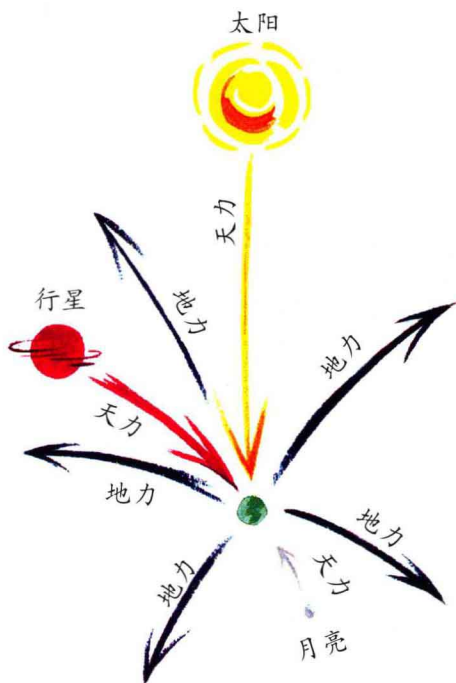


（二）宇宙气

气能不仅在我们的行星里流转，也穿透了整个太阳系与银河。我们的行星——地球——幅射出向外发放的气能，对居住于地球的人来说，表现为向上移动的气能，称为地力；与此同时，地球周围的行星也把气能往地球辐射并抵达地球，对我们表现为向下移动的气能，名之曰天力。因此，地球、太阳与行星位置的改变，气能的移动与改变，都会影响我们自己的气能的流动。

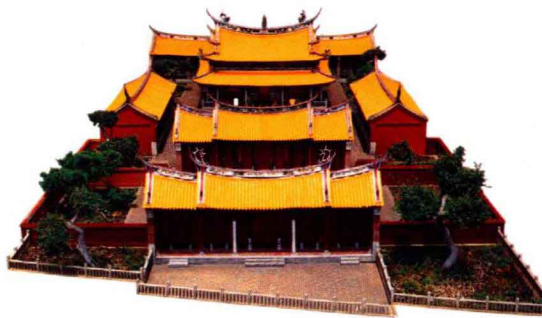
地球的自转，意味着自赤道发出的地力较多、两极则较少，进入南北极的天力却较多。地球气能的移动，自地球中央穿越地壳，在某些地方较为分散，而在其他一些地方则较为集中。一般认为，集中就成为地球表面的“界线”。

当天上的气能抵达地球时，其移动会给地貌（小山、大山、河流）、植被（树木、作物、草）和地面（岩石、黏土）带来改变。当地力与天力混合而横越行星的表面时，多种独特气能流与旋涡形成了。对城市的建筑物而言也如是。低矮的平房寓所、大厦、尖顶、圆顶与林荫路都决定了气能流如何横越地表，而道路、河流、铁路、办公室、工厂、住宅、娱乐中心、教堂、墓地与医院，均对那股能量的性质有所影响。



（三）建筑物里的气

建筑物能改变气能的流动。它们的外形、门户与建筑材料，决定了气能流过它们的方式。气最易通过门移动，其次就是窗口了，故建筑物朝太阳与行星的方向，能决定进入室内的气能的种类。而附近环境，对通过建筑物门户作前后流动的气能的种类起着进一步的决定作用。气能和谐地流布整幢建筑物是最理想的，其设计与内部装饰对助长居住者达成目标与愿望的气能有促进作用，并会把不利的成分排除或减至最小。



（四）不利的气能

在某些情形下，会产生无裨助的气，给建筑物的居住者带来麻烦，甚至会带来肉体或精神上的病态。

负面的气 某种建筑材料、人工照明与空调，都会加上它们本身的人工气能，对居住者的气能有着负面的影响，并会带来精神与肉体的消耗。

停滞的气 黑暗的角落、凌乱而潮湿的房间会产生移动缓慢与停滞的气能。它们会导致你自己的气能放缓，带来严重的健康问题，并会使生命迷失方向。

快速流动的气 以直线快速移动的气能，会使整幢建筑物里气流不稳定，因此应尽量避免长廊、笔直的小径或一些建筑成分形成直线。直冲你而来的快速移动气能，会把你自己的部分气能带走，使你有不安全感与受伤感。

貳 阴与阳



世上万物均可以看成为两种能量：负与正，或阴与阳。这是风水的基本原则之一。

阴阳源于我国古代的哲学思想，是对自然界相互关联的某些事物或现象对立双方的概括，即含有对立统一的内涵。阴和阳，既可以代表两个相互对立的事物或势力，又可以代表和用以分析同一事物内部所存在的相互对立的两个方面。比如，太阳为阳，月亮为阴；火为阳，水为阴；男人为阳，女人为阴；一切刚性的物体为阳，一切柔性的物体为阴；一切积极的、向上的、温暖性质的物体为阳，一切消极的、向下的、冰冷性质的物体为阴；一切有形的为阳，无形的为阴；一切外部为阳，内部为阴。在同一物体内部，比如人体中，头部为阳，脚部为阴；背部为阳，腹部为阴；心脏为阳，肾脏为阴等等。

阴与阳的观念给我们提供了一个观察世界和自己的综合方法，这使人们得以调整自己与别人以及与周围事物的关系，从而置自己于顺境而非逆境之中。最终，可以运用阴阳方面的知识，做到少劳多积。

（一）地球的阴与阳

太阳与月亮的位置变换、四季变化，会使人们感到或阴或阳，而本能地，人们会调整自己的生活方式以保持平衡。

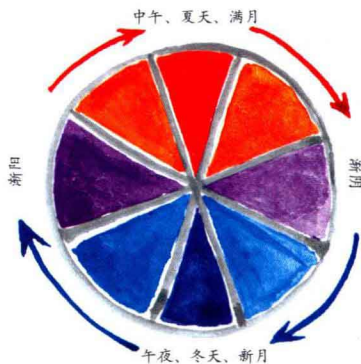
日与夜 早上，太阳升上天空，直至中午，它抵达了最高点，使人觉得阳多一些。这段时间便是凝神努力之最佳时间。午后，太阳开始下降，到了午夜，达至最阴点。当越来越多的阴性能围绕时，你会越觉松懈。

月相 在满月前的几天，你变得进取，较阳。这是一个有利动态的时刻，但是会有发生意外的倾向。在满月之后走向新月的日子里，你逐渐变得阴多一些，这便是培植内在平和的时候。

季节 在某些地方，秋天和冬天是既冷又潮湿的，都有阴的特性。你需要进食热的食物，如热粥、浓汤与味浓的炖炖食品，它们较阳，有助体内保持平衡。反之，某些地方的春夏，空气变得暖而干，有一种较阳的气氛。多吃阴性食物，如鲜果、生菜沙律等食品，会凉爽起来。

●时间的阴与阳（如右图）

中午、盛夏和满月，周遭的阳最多。最阴的时候是午夜、仲冬与新月期间。



●地貌的阴与阳

郊外风景与城市景观都有阴与阳的空间。一般来说平和之所在——例如，靠近一条缓缓流动河流的林区，或阴凉的绿草地——对气能有着较阴的影响。倘若你想退休并觉得自己要过一种平静的生活，这种地方是有利的。繁忙的城市有较的阳，对想过一种忙碌生活的人是较佳的。举个例，如果你要建立自己的事业或开始一种业务，城中活跃的快速流动的气能便会给予支持与助力。

所有东西的垂直面都会较阴，故地貌的顶部有着强烈的阴性物质。

阴的郊野



阳的都市



（二）住所的阴与阳

● 建筑物的朝向

太阳在空中的移动改变了穿越你的住所的气能流。当太阳自早上到中午升上天空，你家的东、南与东南方会被较阳的气能所能量化（在南半球，则为东、东北与北方）；中午过后，当太阳逐渐下降，你家的西、西北与北方便给较阳的气能所能量化（在南半球，这便是西方、西南方与南方）。

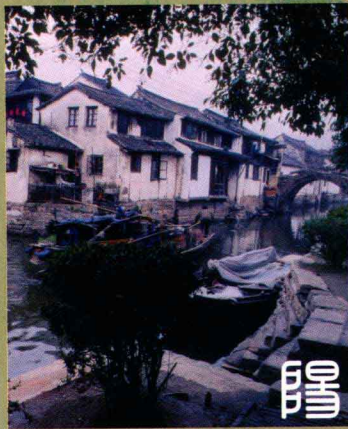
要确定方向，可持罗盘站于你家的中央移动，直至罗盘有稳定的读数，罗盘的指针指向北方。另一个办法是，注视太阳移过天空的位置，等它抵达最高点。倘若你是在北半球，当时的太阳便是在你家的南方；在南半球，它便是在北方。

你家朝阳的一侧对需要阳多一些的活动有利，而背阳的一侧对需较阴的活动有利。如果你已经过阴或过阳，宜于在相反类型气能的地方过日子，以使自己变得较平衡。假如，你易于发怒而又难以松弛，你便是偏阳性了，应该在家里阴性旺盛的地方作息。倘若你把睡房移往建筑物阴盛之区，睡觉时就能吸收到较多平和的阴气能。在另一方面，如果你觉得疲累、沮丧、悲哀，你便是偏阴性了。在你家朝阳的一侧做事，以吸取多些阳气能。住所里不同部分的阴阳的效应，也会影响你怎样分配不同功能的房间。

● 建筑物的形状

建筑物的气能也受其类型与整体形状所影响。举一个例子，狭而直的古典摩天大厦有较多的阴性能，而矮与宽的建筑物则阳多些。高耸建筑物的顶部，气能会多带一些天力，底部则略多一些地力，故处在如此一幢建筑物的顶部，较易受刺激而涌现重大的构思，而地面则是把那些想法现实化的较佳地点。

俯视一幢建筑物，倘若是长而狭的，它便是较阴；倘若它是圆的、八边形或四方，则阳较重了。外形越是紧凑，建筑物便越偏阳性；向多方伸展的房屋或住所，趋向较多阴性能。



阴型与阳型

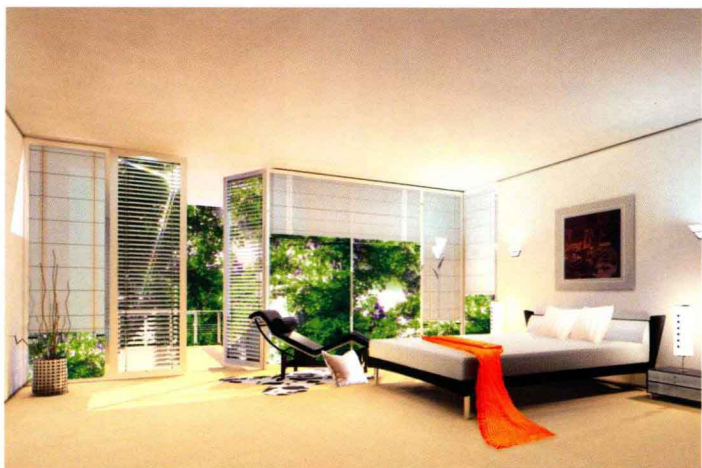
狭小与长窄的建筑物较阴；

低矮而外形紧凑的建筑物，如方、圆或八边形的，较阳。

（三）在家里使用阴与阳

放在家里的物件，其外形、质地与色泽的不同，会使气能较阴或较阳，这给你提供了改变家里的气能以适合自己所需的方法。

以右图一个典型的睡房来说明：地毯、窗帘与床单，提供了柔软的阴性表面；流行的用色为绿、蓝与淡彩等较阴的色调。所有这些，构成了一个平静的环境，宜于睡眠。



● 外形

一般来说，圆形相对于直边形而言较阴——一张狭长而带曲线的桌子较长方形桌阴些。圆圈却是一个例外，尽管它是圆的，但这形状也是最紧密的，故较阳。有着紧密直线或有角的物体，就外形来说也是较阳的。

● 颜色

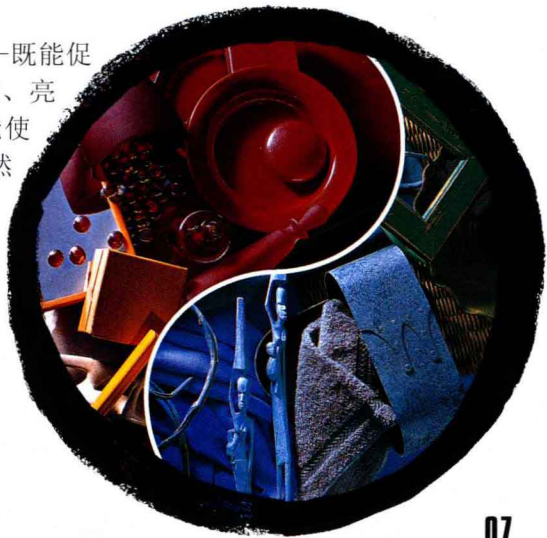
反射光的不同频率进房间里，对阴或阳皆有很大的影响。人对颜色的反应是非常个人化的，一般地，红、橙与鲜黄偏阳些，绿与蓝则偏阴。

● 质料

用什么质料制成——特别是其表面的物料与末道漆——既能促进阳之气能流，也对阴之气能有促进作用。一般而言，硬、亮丽、反光的表面，诸如玻璃、光滑的大理石或不锈钢，均能使气能流加速；而柔软、无光泽的或有纹理的表面，诸如天然的木材和织物，会使其慢下来。

阴物与阳物（如右图）

颜色可以使对象更阴（蓝色、绿色）
或更阳（红色、橙色、黄色）



较阳之形状

圆形
八边形
正方形
宽长方形
宽椭圆形
狭长长方形
狭与波浪形

较阴之形状

较阳之颜色

红色
橙色
黄色
绿色
蓝色

较阴之颜色

较阳之物质

玻璃
大理石
花岗石
磨光石
糙石
亮金属
暗金属
磨光硬木
天然硬木
磨光软木
天然软木
藤
织物

较阴之物质

较阳之地板

大理石
石
硬木
软木砖
草地毯
厚毯
毛地毯

较阴之地板

较阳之窗户处理

百叶窗
金属百叶帘
木百叶帘
纸百叶帘
布百叶帘
窗帘
薄帘
落地挂帘

较阴之窗户处理

较阳之家具

石雕
镜
玻璃画
金属家具
硬木家具
软木家具
纸屏
垫子家具
挂毯
大靠垫

较阴之家具

叁 五行

五行的概念提炼自阴与阳的原则。气能不再只是两种形式，而是五种：木、火、土、金、水。

金，凡是坚固、凝固的都是金。

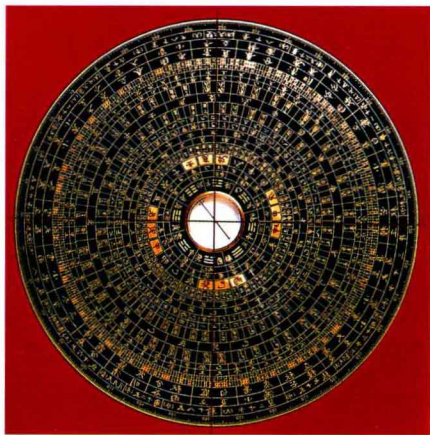
木，代表了生命中生的功能和根源。

水，代表了流动性，有周流不息的作用。

火，代表了热能。

土，代表了地球本身。

之所以称它们为五行，是因为这五种东西，互相在变化，互相在影响。这种变化、影响就叫“生”与“克”。



（一）家居中的五行

五行与五个方向相关，而五个方向是与太阳从早到晚的移动有关。早晨，你家的东方吸收唤作“木”的上升气能；在一天的进程中，太阳自东往南移，以带辐射的“火”气能注满你家的南方；稍后，太阳开始下沉，并带来更多稳定的“土”气能进入你家的西南方和中部；太阳降下之后，你家的西方会吸纳向内移动的“金”气能；晚间，你家的北方则得益于流动的“水”气能。

进入你家的五行气能于每天的相关时间最为集中，并停留下来，直至翌日再度注入为止。举个例来说，你家的东方会经常带有某种程度的木气能，无关于一天里的哪个时间。

在你的家里，也可以找到纯粹的五行气能。木气能以木、纸与植物的形式存在，火气能以炉具、火炉与灯具的形式存在，土气能以瓷、黏土与灰泥的形式存在，金气能以铁、银、不锈钢以及其他金属的形式存在，水气能以池塘、洗涤槽、沐浴间以及水族箱的形式存在。

