

近代無錫蠶絲業資料選輯

高景嶽 严学熙編

江苏人民出版社

近代无锡蚕丝业资料选辑

高景嶽 严学熙 编



江苏古籍出版社

江苏经济史丛书(之二)
近代无锡蚕丝业资料选辑
高景嶽 严学熙编

江苏人民出版社 出版
江苏古籍出版社

江苏省新华书店发行 淮阴新华印刷厂印刷

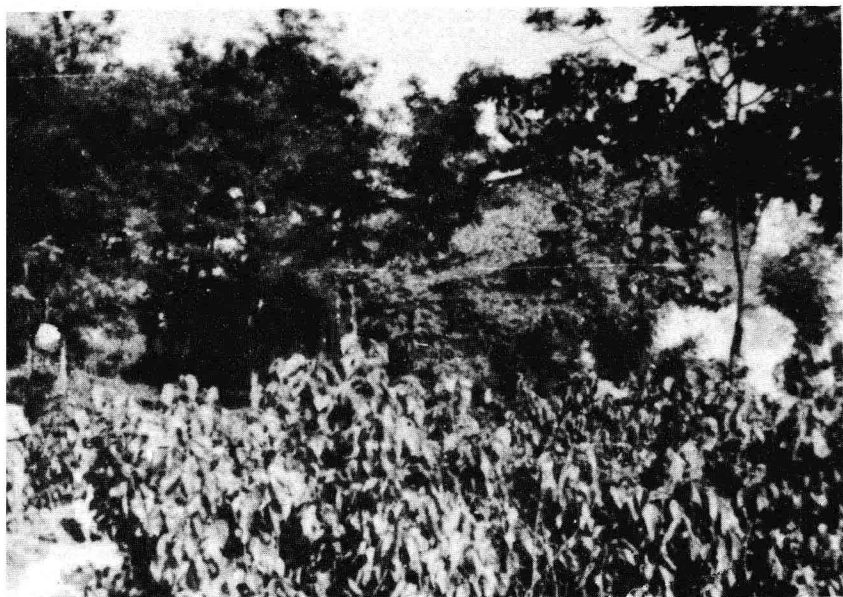
开本 850×1168 毫米 1/32 印张 18 插页 6 字数 450,000

1987年4月第1版 1987年4月第1次印刷

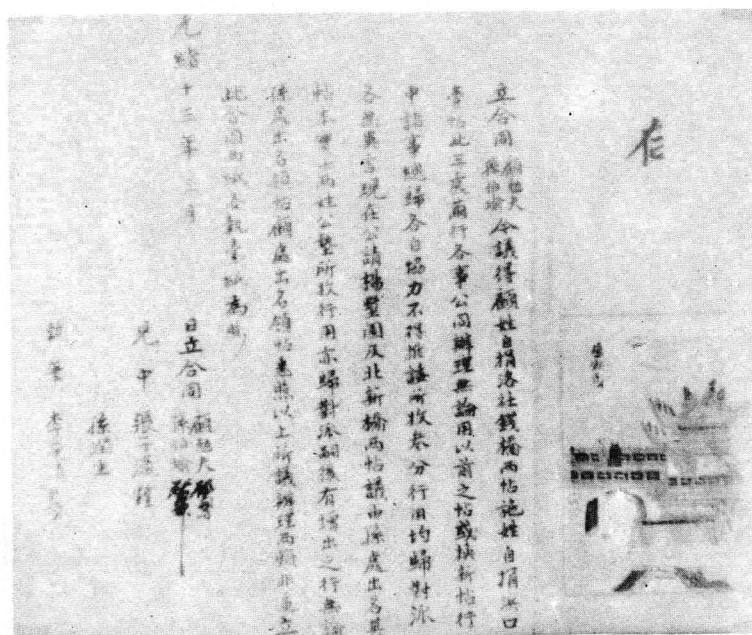
印数 1-1300册

书号: 11100·156 定价: 4.10元

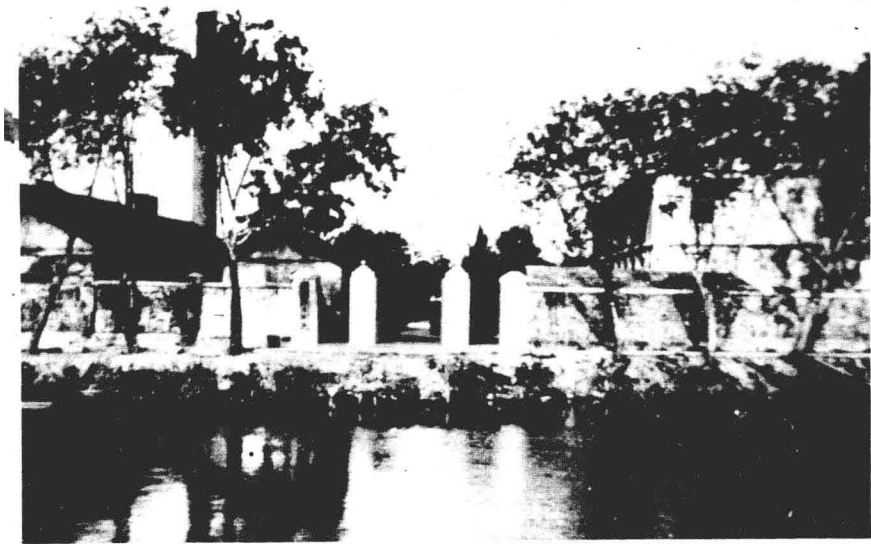
责任编辑 蒋才喜 李怀道



一八七一年无锡第一块成片桑园之一角。背景为同年建造的南湾“课桑庐”。



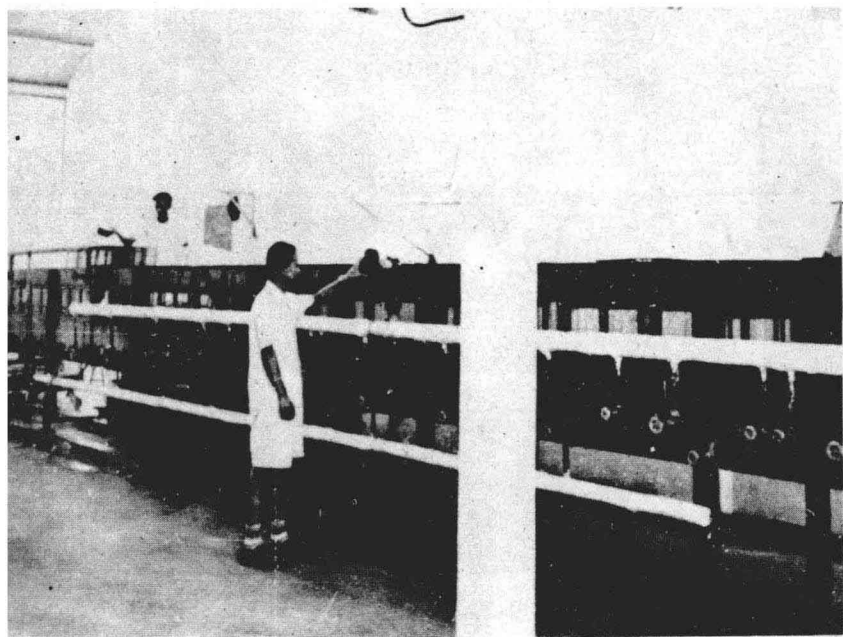
一八八七年无锡几家茧行合作收茧合同



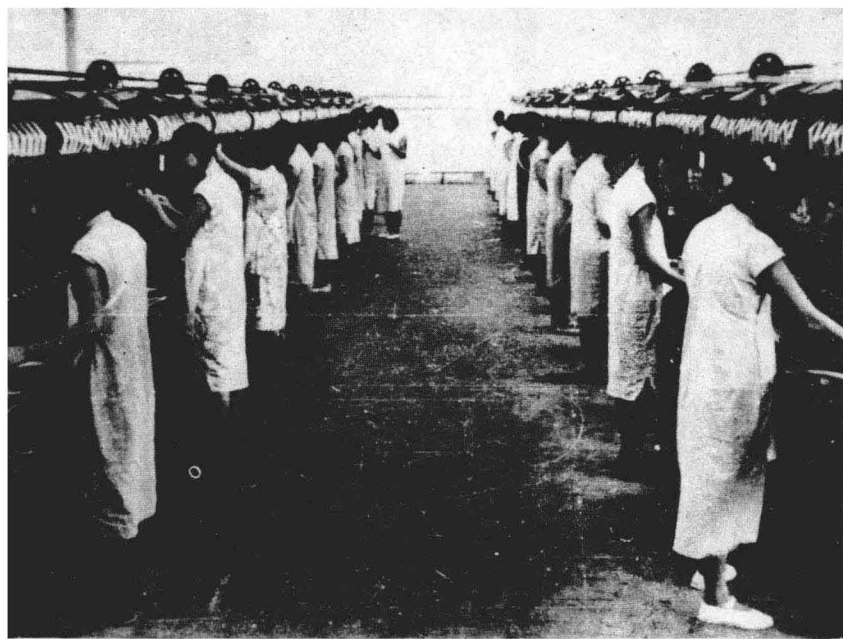
乾森丝厂外景



丝厂的选茧工场



煮 茧 工 场



立 纈 车 工 场



复摇工场



丝厂的后道工序检整工场

编辑说明

一、无锡是近代中国工商业发达最早的城市之一，地处江苏南部经济区的中心。人们认为，无锡近代工商业较快发展的原因主要是纺织、缫丝、面粉三大工业的推进。然而，追根溯源，真正奠定无锡城乡经济早期发展基础的，应是缫丝工业和农村蚕桑业。为了探讨长江三角洲经济区形成过程中的特点和规律，以及适应中国近代经济史的科研和教学需要，我们以高景嶽早年积累的一批无锡蚕丝业资料为基础，增补了大量的文献档案、书报杂志和个人提供的笔述口述等资料，编辑了这部《近代无锡蚕丝业资料选辑》。

二、本书共收录资料三百七十条，时间从一八六〇年起，迄至一九四九年止。内容包括蚕桑、蚕种、茧行、丝厂、丝行以及蚕丝副产品等行业。

三、本书资料的编排，原则上以时间为经，以问题为纬。因一九三〇至一九三七年的资料搜集得比较多，故以三、四两章分别收录，其余各为一章。有关无锡丝厂工人生活待遇和反抗斗争方面的资料，集中收在第六章。

四、本书所收资料，一律保存原来字句，未作修改。所收统计图表，除一部分为原表外，大多系编者汇总编制。对正文中被删节的原文，以省略号“……”表之；对原文中错漏字句及其他有关的简要注释，以方括号“〔 〕”示之；

资料来源注在各条资料的末尾，亦以方括号“〔 〕”标明；“（ ）”括号内所表述的内容，系原文的注解。

五、由于资料的出处和形成年代不同，本书有些资料相互间难免有出入，或在观点和叙述中有陈腐之处，但为着存真和相互参照，均一并收入。此外，书中还收录了一些与无锡蚕丝业有关的省内和全国的资料。

六、本书在编辑过程中，力求使资料完整系统，并能反映无锡蚕丝业的发生、发展、兴盛、衰落的全过程，但限于条件和水平，缺点和错误在所难免，敬请专家和同行批评指正。本书在编辑过程中，得到无锡市政协、图书馆、博物馆，南京图书馆，南京大学图书馆等单位的大力支持；蚕丝界前辈、专家和学者费达生(女)、曹貽荪、戴亚明、吕焕泰、张恩深等，为我们提供了许多宝贵的资料；南京大学历史研究所所长茅家琦同志也给了各方面的帮助和指导，谨致谢意。

编 者

一九八四年四月

目 录

第一章 无锡蚕桑业之兴起和早期的机械缫丝工业
1860—1920年

第一节 无锡蚕桑业之兴起	2
一、早期的蚕桑	2
无锡蚕桑始于开化乡	2
最早的成片桑园	3
锡邑毗邻各县蚕桑发展概况	4
二、蚕桑业的迅速发展	6
丝茧产量的增长	6
家家栽桑，户户养蚕	7
1913年初无锡养蚕户统计	7
以无锡为中心的太湖蚕丝区开始形成	7
苏州、常州、镇江等府生丝产量统计表	8
1913年无锡等四县的蚕丝生产统计表	9
三、无锡蚕桑业迅速发展的条件	9
1929年无锡全年气温统计表	9
1929年无锡全年降水量统计表	10
栽桑养蚕收入高	10
无锡每亩耕地养蚕和种粮年经济收益对照表	12
运输方便，肥源充足	12
第二节 土丝与丝行	13
一、土丝	13

土丝生产特点	13
土丝盛衰情况	13
二、丝行	14
丝行发展概况	14
1909年6月至1910年5月上海各洋行输出生丝概况表	15
生丝输出税和码头税	16
生丝输出(沪)税额	16
生丝输出码头(沪)税额	17
上海至纽约运输费表	18
第三节 茧行和蚕茧外销	18
一、茧行	18
茧行的性质	18
江苏省取缔茧行条例	19
最早的茧行	20
茧行的发展和茧行公所控制茧价	22
1909—1910年江浙两省茧行统计	23
1919年无锡茧行茧灶统计	23
薛南溟在无锡开设的茧行	24
二、蚕茧外销	25
早期的外销情况	25
1901—1910年江苏无锡浙江绍兴鲜茧价	26
1912—1918年无锡鲜茧价统计表	26
1912—1918年无锡干茧价统计表	27
1915年无锡干茧价	27
1916年苏浙皖三省干茧成本价	28
1915—1917年江、浙、皖三省茧价及缫丝成分表	28
1908—1910年无锡输沪干茧各种费用统计	29
1919年无锡输沪干茧各种费用统计	29

反抗外商额外剥削·····	30
第四节 无锡早期机械缫丝工业 ·····	31
一、最早建立的几家机械缫丝厂 ·····	31
裕昌丝厂·····	31
锡金〔经〕丝厂·····	37
乾牲丝厂·····	38
振艺丝厂·····	40
永泰丝厂·····	43
二、无锡缫丝工业的初期发展 ·····	50
由一个厂到十一个厂·····	50
1904—1919年无锡兴办缫丝厂情况一览表·····	51
第二章 无锡蚕丝业的“黄金时代”	
1920—1930年	
第一节 缫丝工业的迅速发展 ·····	54
一、发展概况 ·····	54
无锡蚕丝业的全盛时期·····	54
1920—1931年无锡兴办缫丝厂情况一览表·····	55
1920—1930年锡沪两地开设丝厂和缫丝车数对照表·····	60
1927年无锡各丝厂生产能力统计·····	61
1928年无锡各丝厂用茧量及产丝量统计·····	62
1928和1929年无锡厂丝产量及产值统计·····	63
1927年无锡部分丝厂利润统计·····	64
1928年无锡部分丝厂利润统计·····	65
1896—1930年永泰系各丝厂资金增殖情况统计·····	65
二、经营与管理 ·····	66
实业厂与营业厂·····	66
1930年无锡实业厂与营业厂对照表·····	69

建立百部丝车实业厂所需的费用·····	71
经营百部丝车营业厂所需的运行资金·····	72
经营三百部丝车营业厂所需的运行资金及其筹集·····	74
每担生丝的生产成本·····	75
丝车设备·····	76
参观永泰丝厂记略·····	76
丝厂的内部组织与工作职能·····	78
丝厂职工、技术人员的任用与培训·····	81
生丝的产品商标·····	83
三、缫丝工业在无锡城乡经济中的地位·····	84
无锡工厂历年创设一览表·····	84
1929年无锡十二种主要工业投资额和营业额对照表·····	86
1919—1930年无锡鲜茧产量统计表·····	87
1927—1929年无锡等地蚕茧产量产值统计表·····	88
雄冠全省的轻工业之一·····	90
在农业经济中的重要地位·····	90
1929年无锡各主要农作物种植面积统计表·····	94
1929年养蚕户平均收入统计·····	94
无锡商业活动的两根台柱·····	94
促进农村集镇的兴起·····	95
对农村金融的影响·····	96
四、无锡缫丝工业迅速发展的原因·····	96
华丝外销增大情况·····	96
日本地震对国际生丝市场的影响·····	97
1912—1930年华丝出口情况统计表·····	98
1925—1930年丝绸输出和全国各类物资输出总值对照表·····	98
1918—1921年上海港冬季出口丝经对照表·····	99

1923年9月3日至11日上海成交生丝笔数与担数统计	99
1911—1930年华丝销美数量、价额统计	100
1919—1930年华丝输法情况统计表	101
1909—1928年中、日、意等国输法生丝量对照表	101
生丝价格腾涨情况	102
1923年无锡各月干茧、厂丝价格表	104
1923年8月27日至9月2日上海厂丝、辑里丝价表	105
1923年9月6、7、11日上海厂丝、辑里丝价表	106
原料茧的供求情况	107
1925—1926年无锡等地为缫丝工业提供原料茧统计	108
无锡水陆交通情况	109
无锡金融事业与缫丝工业发展的关系	110
1930年无锡银行统计	111
1930年无锡钱庄统计	112
无锡劳动力资源	113
无锡及上海缫丝工人工资比较	113
第二节 茧行和茧栈的进一步发展	114
一、茧行的发展	114
江苏省暂行茧行条例	114
新茧行风起云涌	115
1929年无锡320家茧行一览表	116
茧行的类别	127
茧行的行规	129
茧行的工作人员及其职责	130
茧行的出回期	131
茧行的技术检验	131
茧行的后道工序	133
茧价及其计算方法	133

二、茧税和武装保护收茧·····	134
江苏省财政厅修正十六年分征收茧税整顿章程·····	134
江苏省暂行秋茧征税办法·····	136
苏浙皖丝茧总公所对裁厘后改订丝茧新税之意见·····	137
无锡茧税额·····	138
1920年每担生丝负担之税捐·····	139
江浙皖丝厂茧业总公所要求保护收茧·····	139
江苏省公署训令保护收茧·····	142
三、茧栈与丝茧副产品行业·····	143
无锡茧栈发展概况·····	143
1930年无锡13家茧栈情况调查·····	146
茧栈的业务活动情况·····	146
丝吐业的建立和业务·····	148
1930年无锡丝吐业行号情况调查·····	149
无锡城区丝绵制造工场情况调查·····	160
第三节 早期的蚕桑改良·····	161
一、早期的农村育蚕概况·····	161
使用的蚕种·····	161
蚕具和育蚕方法·····	162
薛明剑的蚕事诗·····	163
无锡丝茧业向北洋政府提议改良蚕种·····	166
二、主持蚕桑改良的机构·····	168
江苏省立无锡育蚕试验所·····	168
1918—1926年江苏省立无锡育蚕试验所收支表·····	169
育蚕场·····	170
无锡蚕业指导所·····	170
中国合众蚕桑改良会·····	172
江苏省立女子蚕业学校·····	174

三、早期的蚕种制造场	175
私立无锡蚕种制造所	175
私立亚宾蚕种培育场	176
无锡县立蚕种制造所	176
无锡农业试验场	176
三五馆蚕种制造场	176
大有蚕种制造场	178
1928年无锡全县蚕种制造场一览表	180
四、早期的蚕桑改良工作	180
“夏夹季”的培育经过	180
中国合众蚕桑改良会初期的工作	181
无锡育蚕试验所的改良工作	182
江苏省立女子蚕业学校在无锡的蚕桑改良	183
早期蚕桑改良的成效	186

第三章 无锡蚕丝业的衰落和国民党政府的蚕业统制 1930—1937年

第一节 衰落概况	190
一、丝厂亏损停工情况	190
1930—1934年上海生丝市价表	190
每担生丝最低成本试算表	191
丝厂的成本、丝质、售价和亏折情况	191
大批丝厂接踵停闭	194
乾姓系统三家丝厂亏蚀情况	195
裕昌、慎昌等丝厂破产情况	196
1932年锡邑开工丝厂和丝车数	197
1933—1935年锡邑丝厂开工情况	200
二、蚕农亏损，刈桑改茬	203

1931—1934年无锡干茧价目表·····	203
1927—1932年无锡礼社镇茧价统计·····	204
蚕户收支情况对照表·····	204
无锡礼社镇蚕户损失情况·····	205
大批茧行倒闭情况·····	205
农户刈桑改茬情况·····	205
三、政府微弱的应急措施·····	209
丝茧业要求政府减免丝茧税·····	209
丝厂同业要求政府发行丝业公债·····	210
茧行茧灶营业税及茧行房租获准停征·····	211
政府批准发行丝业公债及领取办法·····	211
修正江浙丝业公债条例·····	212
行政院通过救济江浙丝业原则及办法·····	213
行政院通令继续发行丝业公债·····	214
无锡丝厂业申请救济公债调查表·····	215
丝业公债发放情况和结果·····	216
整理江浙陈丝、陈茧登记办法·····	216
陈丝、陈茧处理经过·····	217
江浙丝厂业成立推销办事处·····	218
1912—1934年中国生丝出口数量及价值统计·····	219
第二节 衰落原因·····	221
世界经济恐慌波及丝绸业·····	221
日丝侵夺华丝市场·····	222
日商的故意破坏·····	224
人造丝侵夺真丝市场·····	226
齐卢战争对无锡蚕桑业的破坏·····	230
饲养方法落后，茧质低劣·····	231
收茧、烘茧和贮存方面的缺点·····	233