

邹逸麟 著

千古黄河

遠東精評

上海遠東出版社

邹逸麟 著

千古黄河

遠東精研

 上海遠東出版社

图书在版编目(CIP)数据

千古黄河 / 邹逸麟著. —上海: 上海远东出版社,
2012

(远东精选)

ISBN 978 - 7 - 5476 - 0631 - 5

I. ①千… II. ①邹… III. ①黄河—治河工程 IV.
①TV882.1

中国版本图书馆 CIP 数据核字(2012)第 152626 号

责任编辑: 鲍广丽

封面设计: 张晶灵

(远东精选)

千古黄河

著者 邹逸麟

出版 上海世纪出版股份有限公司远东出版社

地址 中国上海市仙霞路 357 号

邮编 200336

网址 www.ydbook.com

发行 新华书店上海发行所 上海远东出版社

制版 南京展望文化发展有限公司

印刷 浙江临安曙光印务有限公司

装订 浙江临安曙光印务有限公司

版次 2012 年 8 月第 1 版

印次 2012 年 8 月第 1 次印刷

开本 850 × 1 168 1/32

字数 126 千字

印张 5 875 插页 3

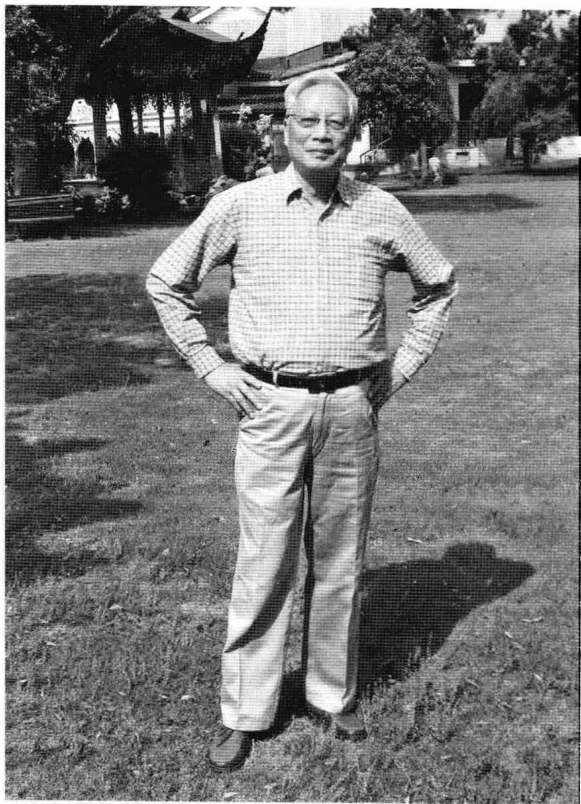
印数 1—3 250

ISBN 978 - 7 - 5476 - 0631 - 5/I · 290 定价: 18.00 元

版权所有 盗版必究 (举报电话 62347733)

如发生质量问题, 读者可向工厂调换。

零售、邮购电话 021 - 62347733 - 8555



黄河日夜以其滚滚巨流奔腾在中国大地上, 万古不息, 成为最好的历史见证。



1990年初版
《千古黄河》书影

前 言

黄河是一条举世闻名的河流，人们往往将它看作是中华民族的象征，因为中华民族早期的历史是与黄河有着不可分割的关系，它哺育了世界上人口最多的中华民族的成长。五千年的古老文明就是在黄河流域这块土地上萌芽、生长、发展和成熟起来的，并以惊人的韧性，维系着这一东方民族绵延不断的悠久历史。同时，黄河也是一条桀骜不驯的河流，它以善淤、善决、善徙而著称。几千年来，黄河的洪水和泥沙给下游人民带来过难以估计的灾难。历代政府为控制它、驾驭它，曾经付出过沉重的代价。直至今天，它的安危仍然是中国人民十分关切的问题。然而，人们并没有因此而舍弃它、远离它，而是亲密地接近它、依赖它，似乎有一种神奇的力量，将中华民族和黄河连在一起了。

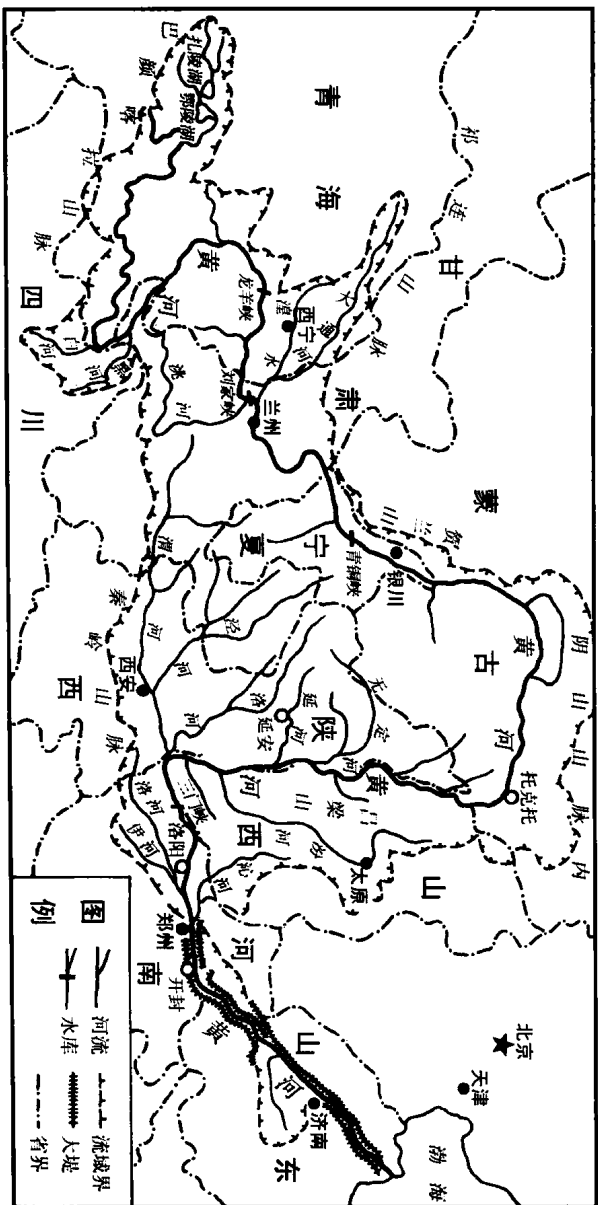
中华民族历史上一切光明与黑暗、先进与落后、强盛与衰落、光荣与屈辱，随着时光的流逝都已成为过去。黄河却日夜以其滚滚巨流奔腾在中国大地上，万古不息，成为最好的历史见证。

黄河流域是中华民族摇篮。要了解中华民族的历史，首先就必须了解黄河流域的历史，而要了解黄河流域的历史，自然

也就离不开黄河的历史。

然而黄河的历史十分复杂。它是由多种自然因素和社会因素交错编织而成的,不同时期互相交替地起着主导作用。如今要在这种种错综、纷繁的自然、社会现象中理出一个头绪来,实在是一桩吃力不讨好的事。笔者尝试从几条线索中勾画出一个大概的轮廓来。如果读者不嫌厌烦,而能从中对黄河的历史有一个基本的了解,也算是不违初衷了。

一九八九年七月



图一 黄河流域图

目 录

前言	1
一 滔滔黄水尽东流	1
(一) 流域地势,逐级而下	1
(二) 流域分段,曲折多变	6
(三) 流水特性,水少沙多	7
二 中华大地的生母	13
(一) 远古人类发祥地之一	13
(二) 文明的诞生地	16
(三) 历代史迹的舞台	19
(四) 自古帝王川	21
三 万劫不复的创伤	26
(一) 缅想当年旧模样	26
(二) 移民实边,开疆屯田	34
(三) 营造宫室,巨木遭殃	40
(四) 流民逃荒,开山求存	44

四	三十年河东河西	48
	(一) 银川、河套河段的变迁	48
	(二) 中游河段的摆动	52
	(三) 下游河道的变迁	57
五	自作孽遗祸无穷	107
	(一) 决堤泛滥,表土尽失	107
	(二) 下游水运衰落	123
	(三) 下游湖沼的变迁	133
六	二千年人河苦斗	152
	(一) 从漫流到堤防	152
	(二) 东流北流之争和其他	158
	(三) 筑堤束水的方略	161
七	今日黄河的威胁	166
	(一) 半个世纪以来的努力成果	166
	(二) 河患警号未除	171
	(三) 治河新建议	174
	重印附言	180

一 滔滔黄水尽东流

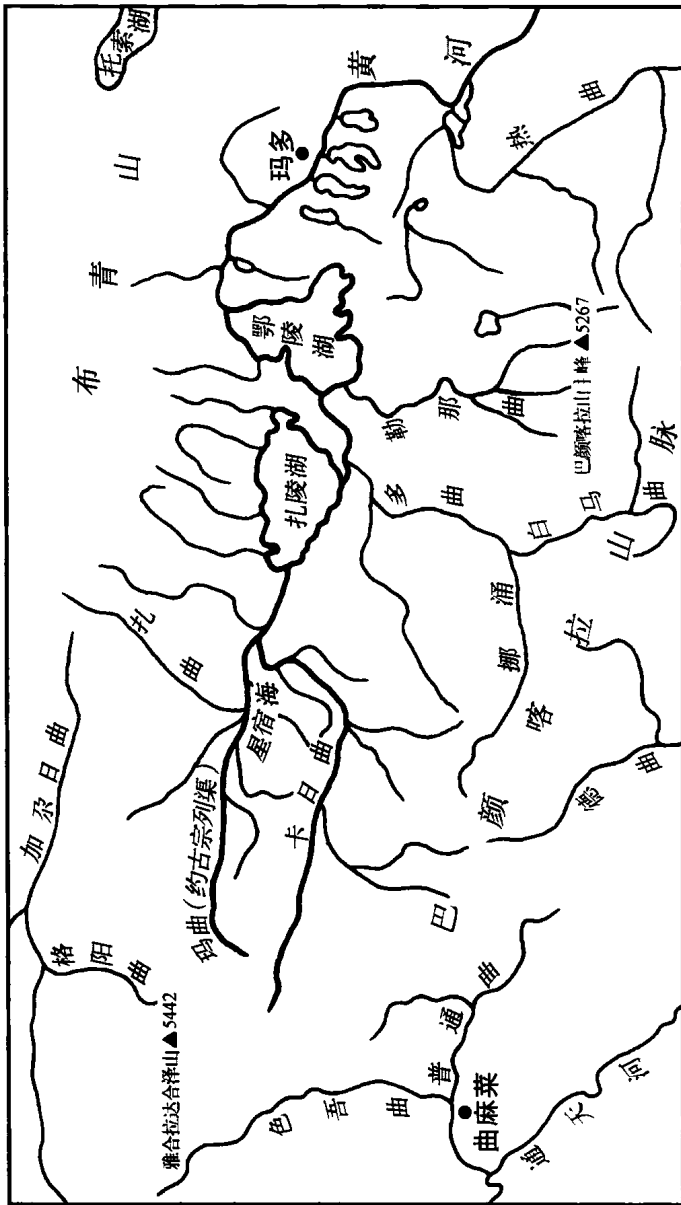
在考察黄河历史之前,介绍一下黄河流域的自然环境,显然是很有必要的。

黄河是仅次于长江的中国第二条大河,发源于青海省的巴颜喀拉山北麓海拔四千五百米的约古宗列盆地,流经青海、四川、甘肃、宁夏、内蒙古、山西、陕西、河南、山东九省区,在山东省垦利县东注入渤海,全长五千四百六十四公里。流域面积达七十五万平方公里,流域内有耕地一亿八千万亩,占全国耕地面积百分之十二点五。人口一亿七百万,占全国人口百分之八点六。

(一) 流域地势,逐级而下

黄河流域的地势自西向东逐级下降,可分为:(1)青海高原、(2)内蒙古高原和黄土高原、(3)下游冲积平原三级阶梯。

第一阶梯:青海高原位于“世界屋脊”青藏高原的东北部,平均海拔四千米以上,有一系列西北至东南向的山脉。自北而南的有祁连山、阿尼玛卿山(古称积石山)、巴颜喀拉山,黄河流经这些山脉间,呈一S形流向,即历史上所谓“河曲”所在。阿尼



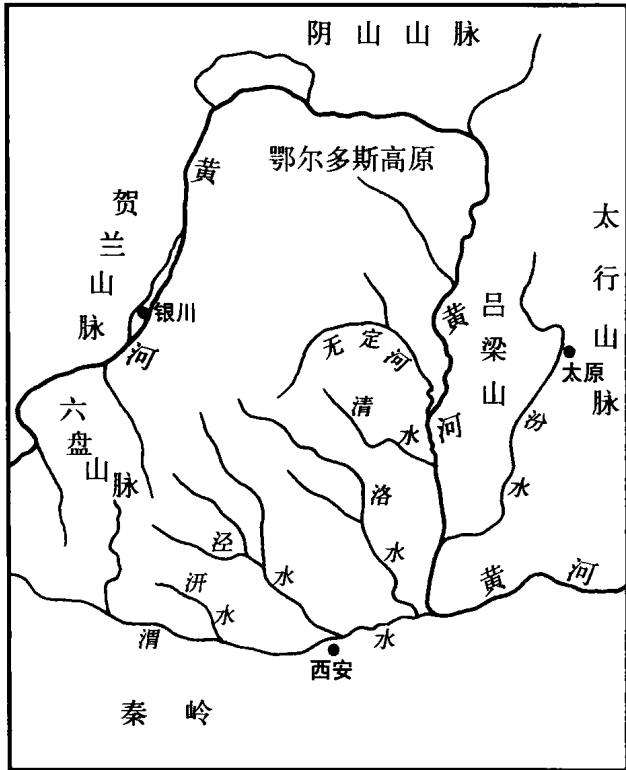
图二 黄河河源地区形势图

玛卿山之主峰玛卿岗日海拔六千二百八十二米，为黄河流域的最高点。北面的祁连山脉为青海高原和内蒙古高原的分界线，而南面的巴颜喀拉山脉则是黄河上游与长江上游通天河的分水岭。

第二阶梯：以太行山、崤山、熊耳山为东界，包括内蒙古高原的河套平原、鄂尔多斯高地以及黄土高原。河套平原西界贺兰山，北界阴山、大青山，南界鄂尔多斯高地，分为银川平原、前套平原、后套平原三部分，为黄河上游冲积平原，面积约二万五千万平方公里，海拔平均一千米左右。鄂尔多斯高地西、北、东三面为黄河所绕，南界长城，面积约十三万平方公里，除西缘卓子山海拔二千米外，大部分地区为海拔一千至一千四百米，是一块方形台状高原。北部为库布齐沙漠，东南为毛乌素沙地，东部多草原，区内多为流沙和半固定沙丘组成，风沙地貌发育。

黄土高原是与黄河关系最大的一个地区，西起青海日月山，东抵太行山，北至晋陕长城，南界秦岭及豫西北的崤山以北。其范围包括今山西全省、陕西北部和渭河平原、甘肃东部与中部、宁夏南部、青海省河湟流域及河南西北部，面积约四十五万平方公里。它并不是一块平整的高原，而是由一系列褶皱断块山岭与陷落盆地组合而成的高地，由于其东侧、南侧有陡峭山坡，俯瞰华北平原和黄河谷地，故称为高原。海拔一般在一千至二千米之间，区内黄土覆盖深厚，大部分地区黄土覆盖厚达五十米以上，有的地带如陕北白于山以南、子午岭至吕梁山一线两侧，厚度达一百至二百米间，六盘山以西有的地方厚度达二百至三百米。

黄土呈灰黄——红黄色，质地疏松，多孔隙，渗透性强，抗风



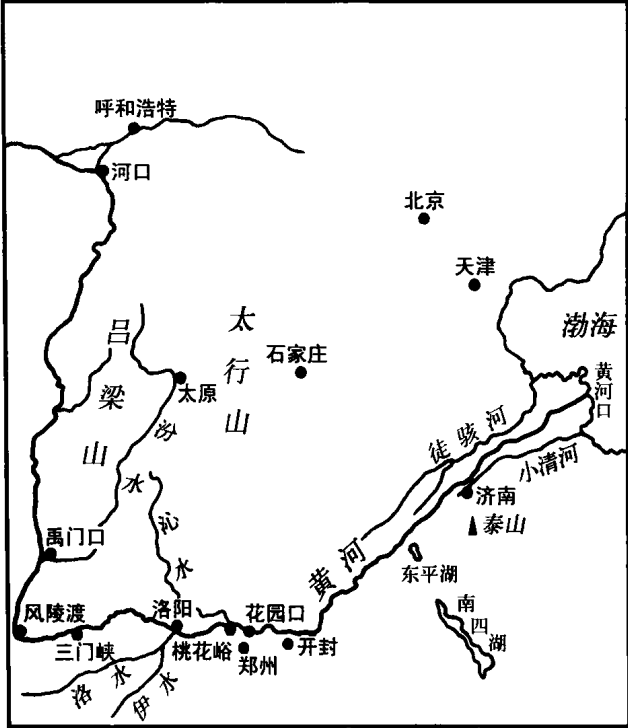
图三 黄河中游及河套位置图

蚀、水蚀力弱,长期受流水和风力的侵蚀,形成塬、梁、峁、沟等复杂的地貌主体。塬是边缘陡峻的桌状的平原地形,地面广阔,是黄土高原内主要农牧地区,梁和峁是由沟壑分割黄土丘陵地形,梁呈条状垄岗,峁是圆形小丘。塬、梁、峁之间都是流水长期侵蚀的沟谷。塬、梁、峁顶到沟谷底部高差很大,由数十米至二三百米不等,形成黄土高原沟壑纵横,坡陡沟深,地面支离破碎的地貌特点,成为黄河泥沙的主要来源地。黄土高原区内几个盆

地,地势低平,水源丰富,土壤肥沃,素有“米粮川”之称,如关中盆地,号称“八百里秦川”,即以膏壤肥沃、农业富饶著名。

黄土高原东缘太行山,最高岭脊在海拔二千至四千五百米,是黄土高原与华北平原、黄河流域和海河流域的分水岭,也是华北地区一条自然地理界线。南缘秦岭是中国亚热带和暖温带的南北地理分界线,其东延的崤山、熊耳、伏牛诸山,海拔大多在一千米以上,为中国黄河与长江、淮河流域的分水岭。

第三阶梯:是太行山、崤山、熊耳山以东的黄河下游冲积平原和鲁中丘陵山地。黄河下游冲积平原是华北平原的主要部



图四 黄河下游图

分,包括今冀、豫、鲁三省的平原和皖北、苏北地区,面积约二十五万平方公里。冲积平原顶部沁河口海拔一百米左右,自北向东、东北、东南倾斜,地势平缓,大部分在海拔五十米以下。由于历史上黄河河道不断地漫、溢、决、徙,造成平原上条状缓岗、沙丘、洼地相间分布,微地貌比较复杂。鲁中丘陵山地由泰山、鲁山、沂山等组成,海拔一般在四百至一千米左右,主峰泰山海拔一千五百二十四米,雄伟屹立于广大冲积平原的中部,古时称为五岳之首,称为岱宗。

(二) 流域分段,曲折多变

黄河自河源至内蒙古托克托县河口镇一段为上游,河道全长三千四百六十一公里,流域面积近三十七万平方公里,占全河总流域面积的百分之四十九。支流众多,其中较大的有白河、黑河、洮河、湟河、祖厉河、清水河、大黑河等四十余条。本河段在玛多县(黄河沿)以下受两岸山地的阻隔,形成S形的黄河第一曲。经龙羊峡以下,河道蜿蜒曲折,川峡相间,著名的有积石峡、桑园峡、红山峡、黑山峡、青铜峡等,河窄峡深,出青铜峡后进入银川平原和河套平原,河道浅宽,水流平缓,沙洲发育,是黄河流域著名的灌区。

从河口镇至河南省郑川桃花峪为中游,河道全长一千二百三十五公里,流域面积为三十六万平方公里,占全河总流域面积的百分之四十八。汇入的较大支流有窟野河、无定河、汾河、渭河、泾河、北洛河、伊洛河、沁河等。黄河过河口镇后,受吕梁山的阻挡,折而南下,流经晋陕峡谷之间,岸高水深,坡陡流急。著

名的壶口瀑布河槽宽仅三十至五十米，水面落差高达十五米左右，为黄河上惟一瀑布。黄河自禹门口以下河面开阔，水流平缓，至潼关受秦岭阻隔，折而东流，经三门峡至孟津，经中条山、崤山之间，进入黄河最后一段峡谷，出峡经小浪底至桃花峪为低山黄土丘陵区，然后进入下游冲积平原。

黄河自桃花峪至山东的河口为下游，河道全长七百六十八公里，两岸修有大堤全长一千三百七十公里。由于泥沙长期堆积，河道逐年淤高，滩面一般高出堤外地面三至五米，部分河段高出堤外地面十米，是世界上著名的“悬河”。故两岸极少支流（仅三条），流域面积仅二万三千平方公里，占全河总流域面积百分之三，呈沿河狭长地带。下游河道上宽下窄，山东高村以上，两岸堤距五至十公里，最宽处达二十公里。河槽宽一至三点五公里。河道宽展，沙洲密布，串沟众多，主泓摆动频繁，河床经常改动位置，属游荡性河段。山东地区从高村至陶城埠两岸堤距一点五至八公里，河槽宽零点五至一点六公里，属过渡性河段。陶城埠至利津长三百一十公里，堤距零点五至五公里，河槽宽零点四至一点二公里，受两岸险工控制，属弯曲性河道。利津以下为河口段，泛滥决改频繁，呈典型扇形三角洲，三角洲顶点往往是大堤的迄点。近代黄河河口三角洲顶点为宁海，以后又移至渔洼，三角洲顶点以下作扇形循环式改道，三角洲不断地向海中推进。

（三）流水特性，水少沙多

众所周知，黄河在历史上不断成灾的根本原因在于洪水和