

图解

VISION  
视觉经典

007

世界公认的欧亚历史经典名著 全面解读游牧与农耕文明碰撞的根源

# 草原帝国

THE EMPIRE OF THE STEPPES

[法]勒内·格鲁塞/著 陈大为/译



一本改变国人历史观的大历史巨著



一部游牧民族征服欧亚大陆的铁血画卷



武汉出版社  
WUHAN PUBLISHING HOUSE

VISION  
视觉经典

007

EMUS

图解

# 草原帝国

THE EMPIRE OF THE STEPPES

[法]勒内·格鲁塞/著 陈大为/译



武汉出版社  
WUHAN PUBLISHING HOUSE

(鄂)新登字08号

图书在版编目(CIP)数据

图解草原帝国/[法]格鲁塞(Grousset,R.)著;陈大为译.—武汉:武汉出版社,  
2012.4

ISBN 978-7-5430-6845-2

I. ①图… II. ①格… ②陈… III. ①蒙古(古族名)—民族历史—图解  
IV. ①K289-64

中国版本图书馆CIP数据核字(2012)第049558号

## 书 名 图解草原帝国

---

作 者:[法]勒内·格鲁塞

译 者:陈大为

责任编辑:张葆琄

特约编辑:李晓波 薛明山

装帧设计:

出 版:武汉出版社

社 址:武汉市江汉区新华下路103号 邮 编:430015

电 话:(027)85606403 85600625

http://www.whcbs.com

E-mail:zbs@whcbs.com

印 刷:北京蓝图印刷有限公司

经 销:新华书店

开 本:889mm×1194mm 1/16

印 张:29

字 数:537千字

版 次:2012年7月第1版 2012年7月第1次印刷

定 价:65.00元

---

版权所有·翻印必究

如有质量问题,由承印厂负责调换。

VISION  
视觉经典  
007

CLASSICS

图解

# 草原帝国

THE EMPIRE OF THE STEPPES

[法]勒内·格鲁塞/著 陈大为/译

湖北工业大学图书馆



01331206



武汉出版社  
WUHAN PUBLISHING HOUSE

# 丝绸之路上的上古草原诸族

前1200年~公元450年

在上古时期，从公元前13世纪开始，南俄罗斯草原上就已经存在着辛梅里安人文化，代表着游牧民族最早的发端。至公元434年时，匈奴人阿提拉建立起第一个横跨欧亚的草原帝国。



公元前1200年~前750年

**辛梅里安人** ◦ 居住在黑海以北的俄罗斯草原上。

公元前750年~前700年

**斯基泰人** ◦ 从辛梅里安人手中夺走南俄罗斯草原。

公元前3世纪后半叶

**萨尔马特人** ◦ 渡过伏尔加河，赶走斯基泰人，侵入南俄罗斯草原。

公元前4世纪

**匈奴人** ◦ 生活在俄罗斯草原东部，公元前3世纪后半叶，匈奴成为一支统一的强大民族，不断威胁汉朝边境。



匈奴人

身材矮而粗壮，头大而圆，阔脸，颧骨高，鼻翼宽，上胡须浓密，下颌仅有一小撮硬须，长长的耳垂上穿着孔，佩戴着一只耳环。头上除了留着一束头发，其余都剃光。

月氏人西迁，是各游牧部落大混乱和横扫东伊朗的游牧民族浪潮的标志。

公元前177年

**月氏人** ◦

月氏人被匈奴人赶出中国甘肃地区，被迫向西迁徙。小月氏在南山南部地区的羌人或吐蕃人中间定居。大月氏占领了巴克特里亚地区。

公元前2世纪

**塞人** ◦

受月氏人西迁的冲击，开始入侵巴克特里亚王国，并占领了德兰吉亚那（今天的锡斯坦）和阿拉霍希亚（今天的坎大哈）。

## 丝绸之路

公元前2世纪，由西汉张骞出使西域开辟出以长安为起点，往西一直延伸到罗马的丝绸之路，包括南道、中道、北道三条路线。





## 汉代西域三十六国

乌孙	且末	西夜	温宿	单桓	狐胡
龟兹	小宛	蒲犁	尉犁	蒲类	山国
焉耆	戎卢	依耐	姑墨	蒲类后国	车师前国
于阗	弥	莎车	卑陆	西且弥	车师后国
若羌	渠勒	疏勒	乌贪訾	东且弥	师车尉都国
楼兰	皮山	尉头	卑陆后国	劫国	车师后城国

155年

**鲜卑人** ◦ 来自蒙古和兴安岭地区，征服了北匈奴后开始进攻东汉王朝。

4世纪

**五胡乱华** ◦ 匈奴、鲜卑、羯、羌、氐五个胡人游牧部落入侵东汉王朝。

拓跋突厥人建立魏。  
柔然人统治着整个戈壁以北。

5世纪

**厌哒匈奴人** ◦ 生活于今突厥斯坦草原，425年开始向西扩张，440年占领河中地区，后定居巴克特里亚和喀布尔地区。

434年

**阿提拉帝国** ◦

匈奴人阿提拉建立的帝国，曾入侵巴尔干半岛，包围君士坦丁堡，并攻陷西罗马帝国的首都。其版图东起自咸海，西至大西洋海岸，南起自多瑙河，北至波罗的海。



### 阿提拉



阿提拉，(Attila, 406年~453年)，古代欧亚大陆匈奴人最伟大的领袖和皇帝，多次入侵东罗马帝国及西罗马帝国，被称之为“上帝之鞭”。

# 隋唐时期的草原诸部落

5世纪-11世纪



从吐鲁蕃到库车，以及阿尔泰地区、蒙古地区，生活着突厥、回鹘、契丹人，先后建立了东突厥汗国、西突厥汗国、回鹘帝国。而在俄罗斯草原南部，生活着阿瓦尔人、可萨人、保加尔人、马扎尔人、佩切涅格人、钦察人，他们或者成为草原的主人，或者入侵并融入欧洲。

405年

**契丹人** 居住在辽河及其支流沙拉木伦河之间地区，频繁掠劫唐朝边境，并试图入主中原。947年，耶律德光建立辽国。至11世纪，仍多次与宋朝展开边境战争。

6世纪初期

**突厥人** 居住在阿尔泰地区，552年打败柔然人，占领蒙古地区。同年，分裂为东突厥汗国（蒙古地区）、西突厥汗国（伊犁河流域和西突厥斯坦）。



**西突厥**

588年~589年，征服巴克特里亚地区。630年开始，汗国在内乱中逐渐衰亡。

**东突厥**

隋末趁乱而起，掠夺中国边境。630年为唐太宗打败，后50年间臣服唐朝。

6世纪

**阿瓦尔人** 567年，占领匈牙利，建立突厥-蒙古帝国，多次攻击君士坦丁堡，后为查理曼大帝父子打败，受法兰克人统治，9世纪末消亡。

阿瓦尔骑兵



7世纪初期

**可萨人** 属突厥民族，以捷列克草原地区为中心建立国家，具有相当高的文化，与拜占庭和阿拉伯世界多有接触，1016年为拜占庭皇帝巴西尔一世所灭。

7世纪

**保加尔人** 在高加索西北，库班河谷与亚速海之间地区建立突厥汗国。9世纪中期后融入欧洲。

744年

回纥人（回鹘人）

成功夺取蒙古地区，取代东突厥汗国。在鄂尔浑河上游建立回纥汗国（回鹘帝国），疆域从阿尔泰山延伸到贝加尔湖，840年为黠戛斯人所推翻。



9世纪末期

马扎尔人（匈牙利人）

占据原阿瓦尔人的疆域，生活在顿河和第聂伯河之间的列维底亚。899年占领并一直居住在匈牙利，并掠夺欧洲，后被日耳曼王击败，皈依基督教。

9世纪

佩切涅格人

属突厥部落，在乌拉尔河（雅克河）和伏尔加河（伊提尔河）之间放牧。1051年入侵拜占庭帝国，并多次入侵色雷斯，1091年败于拜占庭与钦察人联军，让位给乌古思人和钦察人。

11世纪中期

钦察人

也属突厥部落，生活在额尔齐斯河中游沿岸，1091年打败佩切涅格人，成为俄罗斯草原的主人。1222年为成吉思汗所灭。



### 隋唐时的周边游牧民族

隋唐时，中原周边生活着突厥人、契丹人，以及塔里木绿洲地区的吐蕃、回鹘、莎车、焉耆、库车、喀什和于阗等部落或小国，8世纪时，唐朝成为中亚这些地区的主人。



# 宋朝时的草原帝国

10世纪~13世纪



在10~13世纪的中亚地区，先后产生了萨曼王朝、哈拉汗朝、伽色尼王朝、塞尔柱王朝，而在宋朝的周边，则诞生了众多游牧民族建立的金国、西夏国、辽国及蒙古帝国。

875年~999年

## 伊朗人

古粟特人后裔，建立萨曼王朝，定都布哈拉，统治着河中地区。随后吞并呼罗珊，占领怛逻斯，其影响远达喀什噶尔。999年，被突厥人的伽色尼王朝、哈拉汗朝瓜分。



萨曼王朝弓箭兵

10世纪中期~13世纪初期

## 哈拉汗朝突厥人

居住在喀什西部和西南部，并皈依伊斯兰教。992年开始统治喀什噶尔以及伊犁河和楚河流域地区。1089年以后成为塞尔柱帝国属地。

10世纪末期

**伽色尼王朝** 阿尔普特勒家族在加兹尼建立伽色尼王朝。999年，瓜分得到呼罗珊。1040年被塞尔柱人打败，退回阿富汗地区。12世纪末，末代伽色尼王朝为古尔王朝所废黜。

10世纪~12世纪

## 塞尔柱人

定居在萨曼王朝统治下的河中边境地区，1040年夺取呼罗珊及波斯诸地区，领土从阿姆河扩张到了地中海。11世纪末分裂为三部分，1157年末代苏丹去世，领土尽归花刺子模。



塞尔柱帝国

990年

**唐人** 在鄂尔多斯和阿拉善地区建立西夏国，1001年在兴庆府建立都城。1227年为成吉思汗所灭。

907年

**契丹人** 耶律阿保机统一契丹各部称汗，国号“契丹”，后定国号为“辽”。1125年为金国所灭。

1114年

**女真人** ◦ 反叛契丹的宗主权，并征服契丹领土，建立金国。后入侵宋朝，获得淮河以北宋地。1234年为蒙古族所灭。

1132年~1218年

**喀喇契丹** ◦ 耶律大石带领流亡的契丹人打败哈拉汗朝，在东突厥斯坦建立喀喇契丹国（也称西辽）。1141年征服花刺子模，领土从叶尼塞河上游直到阿姆河流域。1218年被成吉思汗灭亡。

11世纪

**花刺子模** ◦ 受塞尔柱帝国统治，1194年反抗打败塞尔柱帝国后尽取其属地。摩诃末（1200年~1220年在位）时期成为中亚的主要帝国。1220年被成吉思汗所灭。



喀喇契丹国与花刺子模国



宋朝时的周边

宋朝时，疆域周围先后出现了契丹人的辽国和西辽、唐兀人的西夏国、女真人的金国以及蒙古帝国。

# 成吉思汗的蒙古帝国

1206年 ~ 1370年

1206年，铁木真统一蒙古各部，即蒙古大汗位，号“成吉思汗”，随后开始对外扩张，疆域包括了蒙古高原，中国西北、东北和华北部分和中亚、西亚大部。其后裔也不断开拓土地，除了可汗所属汗国，还建立了察合台汗国、钦察汗国、窝阔台汗国和伊儿汗国。

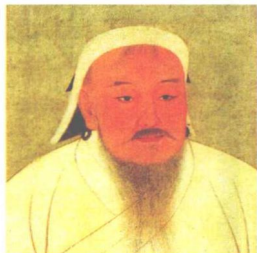


## 蒙古统一

蒙古乞颜部的铁木真先后击败了蔑儿乞部、塔塔尔部、克烈部、乃蛮部等，1206年建立蒙古汗国，在库里勒台大会上被一致推举为全蒙古的皇帝，即“成吉思汗”。

### 成吉思汗

孛儿只斤·铁木真，属蒙古乞颜部。1206年建立蒙古汗国，称“成吉思汗”。



## 蒙古汗世系



### 窝阔台汗

孛儿只斤·窝阔台，成吉思汗三子，1229年在库里勒台大会被推举为继任可汗，在位期间灭金，伐宋、高丽等国，完全征服中亚和华北。

### 贵由可汗

孛儿只斤·贵由，窝阔台长子，1246年继任可汗，在位仅一年零八个月，后因病去世。

### 蒙哥汗

拖雷长子，1251年被拔都拥立为大汗，征服大理、高丽，并远征印度及西亚等国，1258年死于伐宋之战。

### 元世祖忽必烈

孛儿只斤·忽必烈，1260年自称蒙古汗国可汗，但未获普遍承认，1271年建立元朝，疆域空前辽阔。

## 征服喀喇契丹

1218年，成吉思汗命那颜者别统率两万人，征服原蒙古乃蛮王之子屈出律统治下的喀喇契丹国，并在撒里豁勒河附近将其杀死。

## 征服花刺子模

1219年~1222年，成吉思汗攻打花刺子模，占领撒马尔罕、乌尔根奇等城，随后占领全部河中地区，并追击花刺子模王子札兰丁。

## 征服金国

1211年成吉思汗开始攻打金国，金人的顽强抵抗也使得战争长期疲软拖延，历时23年，至1234年窝阔台汗时方才攻下开封，金国灭亡。

## 征服南宋

1231年，拖雷率蒙军假道伐金时初次交手；1235年窝阔台攻宋，至1241年以蒙古失败结束；1251年蒙哥再攻南宋，1260年以蒙哥身亡告终；1268年忽必烈三攻南宋，至1279年崖山之战，南宋灭亡，历时近50年。

## 对亚洲的战争

忽必烈统治时期，分别于1274年、1281年远征日本；1283年攻占占婆国；1285年攻打安南国；1287年占领河内；1277年入侵缅甸；1293年远征爪哇。但都以失败告终。

## 帝国征程

## 征服欧洲

成吉思汗时，速不台和哲别率两个万人队骑兵突袭，打败了格鲁吉亚、罗斯等国军队；1235年~1242年，蒙古汗国12万大军再次远征欧洲，摧毁了基辅罗斯、弗拉基米尔等公国，灭匈牙利王国和波兰。



### 迦勒迦河之战

1223年五月，第一次西征的两万蒙古军在迦勒迦河击败八万的俄罗斯联军，俄钦大公们交出武器投降，随后蒙古人屠杀了所有降军。

## 四大汗国

蒙古汗国在扩张领土后建立了四大汗国：钦察汗国、察合台汗国、窝阔台汗国和伊儿汗国。它们的统治者都是成吉思汗的子孙，奉元朝为宗主，又各具较强的自主性。

### 金帐汗国

(钦察汗国)

成吉思汗长子术赤封地，东起额尔齐斯河，西至多瑙河，南起高加索山地区。拔都统治时武力扩张，对东欧各国享有宗主权。

### 察合台汗国

成吉思汗次子察合台封地，包括天山南、北麓与裕勒都斯河和玛纳斯河流域等地区。都哇时期兼并窝阔台汗国。

### 窝阔台汗国

成吉思汗三子窝阔台封地，包括额尔齐斯河上游和巴尔喀什湖以东地区。海都时期与忽必烈争帝位，兵败后汗国势衰。

### 伊儿汗国

成吉思汗孙子旭烈兀西征后所建，疆域东起今阿姆河，西至地中海，北自高加索，南抵印度洋。是沟通亚欧两洲经济文化的重要枢纽之一。

蒙古帝国疆域及四大汗国划分图



# 帖木儿帝国

1370年

## “瘸狼”帖木儿

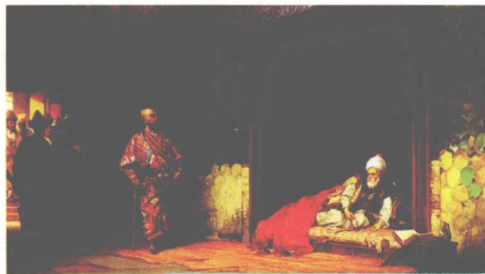
出身于信奉伊斯兰教的突厥贵族家庭，早期与忽辛联合对抗察合台汗国，强大后与忽辛争权，夺得河中地区的统治权。右腿曾因伤致残，因此也被后人称为“瘸狼”。



## 帝国扩张

1400年~1403年

征讨奥斯曼帝国。打败并囚禁奥斯曼苏丹巴耶塞特。



被俘的奥斯曼帝国苏丹巴耶塞特

1400年~1401年

征讨埃及马木路克。在阿颇勒城打败马木路克，攻陷大马士革并洗劫一空。



攻陷大马士革后掠走各种工匠，为其修建清真寺。

1381年~1401年

征服东、西伊朗和阿富汗。攻陷赫拉特、巴格达等城，进而攻占两河流域。

帖木儿的军队围攻赫拉特



帖木儿在位30多年期间，帝国疆域空前辽阔，其领土西起幼发拉底河，东至锡尔河和印度德里，北抵高加索，南临波斯湾，建立起一个仅次于蒙古的大帝国。



帖木儿军在金帐汗国的白帐草原上围猎



1392年~1394年

多次征讨金帐汗国。打败脱脱迷失，摧毁其都城萨莱，占领亚美尼亚和南高加索。

帖木儿为其子迎娶花刺子模苏丹的女儿。



1371年~1379年

征服花刺子模。期间时战时和，1379年围攻都城玉龙杰赤，三月后破城。

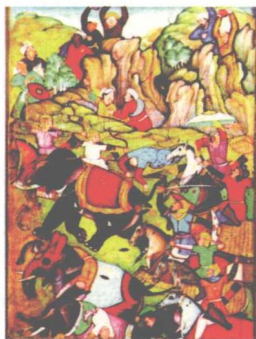
帖木儿军在焉耆召开军事会议，分发战利品。



1371年~1400年

六次远征蒙古兀儿斯坦。赶走哈马儿干，召回成吉思汗后裔黑的儿火者，缔结盟约并联姻。

1404年~1405年 远征明朝，病死途中。



白帐汗国



帖木儿帝国疆域图

1398年~1399年

入侵北印度。攻陷并洗劫格鲁克王朝首都德里。

帖木儿骑兵打败印度战象

# 编者序 INTRODUCTION

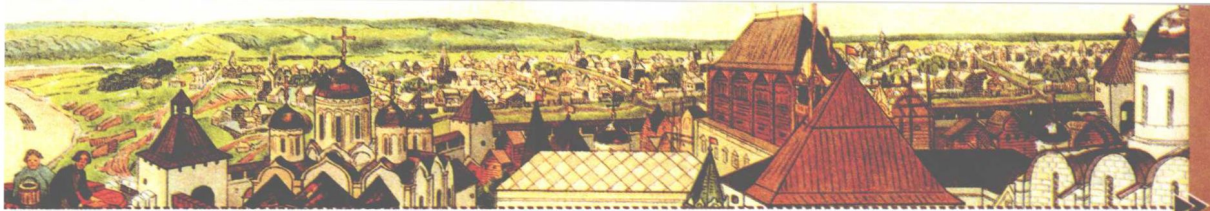
## 重新了解草原民族

匈奴、突厥、月氏、柔然，这些名词对每个稍微了解历史的人，都不陌生。在我们的历史教科书中，他们一直是随着我们农业定居文明所建立的王朝相伴出现的，例如讲到汉朝的时候，我们会听说有个匈奴民族在北方和汉朝对峙；讲到唐朝的时候，北方又有突厥人在和唐朝对峙；两宋时期北方是被蒙古和女真所盘踞。通篇中国古代史读下来，我们对这些相伴于农业定居文明的草原游牧民族有了一个大概的了解，但是同时又给了我们一个疑惑，为什么草原上的民族像走马灯似的不断变幻？以前的游牧民族被后来的民族取代后，他们到哪里去了？为什么游牧民族习惯于武力侵略？等等一系列的疑问。要回答这些问题，我们的目光就不能只停留在农业定居文明的历史上，而要转向草原民族。

我们可以将近几千年来欧亚大陆的文明状态做一个形象的表述，它们的结构极像一个哑铃。在欧亚大陆的东方古中国文明和南亚次大陆上的古印度文明是两个奇葩，它们构成了哑铃凸起的一端。而同样在西方古希腊和古罗马也同样是两个璀璨的文明，它们处于欧亚大陆的边缘，好像是哑铃的另一端。但是我们单纯地了解东方文明和西方文明的同时，却忽略了位于欧亚大陆中部广大草原上的草原民族创造的文明。他们的文明程度或许没有农业文明高，但是对农业文明的影响却是革命性的。在东方，他们和古中国和古印度发生接触和碰撞，同时也对西方的古希腊和古罗马产生影响。欧亚大陆腹地上的广大草原民族，对古代东方和西方的交流与沟通形成了一个独特的纽带作用。他们保持着东方和西方文明的陆地联系，就好像哑铃中间的把手。草原民族的文明使欧亚大陆文明形成了一个有机整体，所以，如果了解欧亚大陆文明，那么草原民族的历史就是我们必须了解的部分。

由于草原游牧民族的生活特性和文明程度较低，他们的迁徙和发展主要都是由和他们接触的定居文明国家的人记录下来的，他们的资料零散、松弛、缺乏整体性。一直以来权威的系统的草原文明资料都比较少。在少有的几部关于草原民族的历史著作中，法国历史学家勒内·格鲁塞的《草原帝国》是世界史学界公认的系统论述欧亚大陆游牧民族三千年历史的经典之作。

《草原帝国》作者勒内·格鲁塞毕业于蒙彼利埃大学历史系，是法国研究亚洲史学界的泰斗，他一生潜心研究东方历史与文化，著述甚丰。第一次世界大战时他在法国军



队工作。1925年，他被任命为巴黎吉美博物馆的助理管理员。1933年，他成为塞努奇博物馆的馆藏指导及亚洲艺术藏品的负责人。第二次世界大战前，格鲁塞发表了他的重要著作——《草原帝国》。书中描绘了三千年来大草原上发生的一幕幕气势恢宏、波澜壮阔的历史图景：斯基泰、匈奴、突厥、蒙古这些马背上的民族建立的草原帝国交替崛起；阿提拉、成吉思汗、帖木儿这些“上帝之鞭”一次次地掀起进军农业文明的狂潮。作者以豁达开阔的历史观向读者展示了众多草原游牧民族的传奇历史。

相信读罢此书，读者可以更加清晰地了解到草原游牧民族的迁徙、发展和兴衰规律，也从中领悟到草原游牧民族和农业定居民族的异同，以及这一系列历史事件对当今世界政治、经济、文化格局的影响。然而古地名和今地名的考证，各个时期各草原民族频繁而长期的迁徙，各个时期草原帝国之间的继承和发展，各游牧部落之间繁杂的利益关系，草原人物的众多和陌生，给人们的阅读理解造成了困难，也增加了解这段历史的难度，并且降低了阅读兴趣。为了尽量满足现代社会的人们对经典作品的阅读需要，降低阅读难度，我们编辑出版了这本《图解草原帝国》，以使读者在了解和阅读这本游牧民族经典著作时更加方便和轻松。

本书秉承尊重原著、方便阅读、通俗易懂的原则对原著进行了编译。原文主体内容和结构保持不变，但力求用通俗易懂的语言来行文以达到容易理解的目的。文章按时期将草原分为三篇，它们分别是13世纪前的亚洲草原、成吉思汗蒙古人以及最后一批蒙古人。时间从上古时期的草原文明直到18世纪末草原帝国的衰落，跨度长达三千多年。在这三篇下有若干个专题对这一时期发生在草原上的历史事件做专门论述。这种做法既保证了作者不拘泥于僵化的严格按照时间线的方式描述历史，也能够大致保持对历史先后顺序的遵守。

本书最大的特点就是采用了一种全新的、“图解”形式的编辑手法，可以让您的阅读变得更加轻松愉快，并且可以加强对此书的理解和记忆。其特点是：

1. 选取各种有关草原帝国背景的历史图片、艺术作品、摄影资料，实现抽象文字和具体图片的统一。
2. 用流程图、表格将文中各种历史线索和脉络，做形象的归纳和总结，实现立体化阅读。
3. 深挖各种历史人物和历史事件的背景信息，和正文的内容形成相辅相成的有机整体。

相信您在看完本书后，对阿提拉、成吉思汗、帖木儿这些伟大历史人物以及欧亚大陆（蒙古草原）的历史会有更加明晰的了解，或者是对您的历史知识有了一定的补充，抑或引起了您对世界历史的一些思考，那么我们的目的就达到了。当然，由于草原历史博大精深，而我们的编译水平及自身水平的限制，在编写这本书难免会出现一些错误和纰漏，我们在此诚恳地希望读者朋友能够提出宝贵建议，以便我们在今后的工作中改正。



# 序言 INTRODUCTION

## 草原及其历史

隆起的亚洲高原和周围地区的隔离，是由于形成于两个不同时期的两大褶皱山系碰撞的结果。这两大褶皱山系分别是天山和阿尔泰山的海西褶皱，以及喜马拉雅山褶皱山系。在中新世时期，喜马拉雅山褶皱取代了欧亚大陆的“古地中海”。天山和阿尔泰山朝西北方突出的弓形，以及与之相对的、喜马拉雅山朝南突出的凹形，二者合起来，正好包围突厥斯坦和蒙古利亚，并使之与其他地区隔离。由于这些地区海拔较高，远离海洋，属于典型的大陆性气候，夏季酷热。冬季严寒。其中，蒙古的库伦（乌兰巴托），气温变化幅度从38℃到-42℃，温差巨大。在西藏高原海拔很高的地方，几乎都能生长普通植物，天山与阿尔泰山的半弧形山区也一样。这些地区都属于高山气候。在山脚下分布着森林，在山峰上是稀疏的植物。除了西藏高原和天山与阿尔泰山的弧形山区，几乎整个亚洲大陆都被一条纵向草原带覆盖。这片大草原在灌溉地区很肥沃，但是在中部，肥沃的土地则渐渐枯萎成沙漠。这片大草原从中国东北部一直延伸到克里米亚，从外蒙古的库伦延伸到马里和巴尔赫地区，欧亚北部草原在这里让位于更富有地中海特征的伊朗和阿富汗的亚热带干草原。

在北部，这条纵向的欧亚草原地带分别与俄罗斯中部和西伯利亚北部大森林地带，以及蒙古北缘和中国东北部接壤。在草原地带中部的三个地区，草原在不知不觉中让位于沙漠：河中地区的克齐尔库姆沙漠和阿姆河以南的卡拉库姆沙漠；包围着塔里木盆地的塔克拉玛干沙漠；最后是从西南贯穿东北的大戈壁滩，它从罗布泊延伸到中国东北边境上的兴安岭。沙漠吞噬着草原。戈壁沙漠的北面是北蒙古、贝加尔湖畔的森林、鄂尔浑河和克鲁伦河畔草原，南面是南蒙古、阿拉善、鄂尔多斯、察哈尔草原和热河。

沙漠边上的草原之路，给今天的塔里木盆地的历史带来决定性的转变。这个地区摆脱了游牧生活，商路上的这些绿洲具有都市的商业特征，这片地区是地中海世界的文明、伊朗文明、印度文明与中国文明之间的交通线。在干涸的塔里木河南北两条凹形河岸上有两条道路：北道经过敦煌、哈密、吐鲁番、焉耆、库车、喀什、费尔干纳盆地和河中地区；南道经过敦煌、和田、莎车、帕米尔山谷和巴克特里亚。这两条道路交替穿过沙漠，越过