

 当代中国学术文库  
Contemporary China Academic Library

□ 徐 越 著

# 武山石窟造像艺术

---

W ushan Shiku  
Zaoxiang Yishu



当代中国出版社  
Contemporary China Publishing House

K87P.3  
20124

阅 览

□ 徐 越 著

当代中国学术文库  
Contemporary China Academic Library

清谈(97)百家争鸣  
胡中野著·第三卷·五十年代的文学批评  
1997年11月第1版  
1997年11月第1次印刷

ISBN 7-309-02421-0

定价：18.00元

（CIP）数据

武山石窟造像艺术

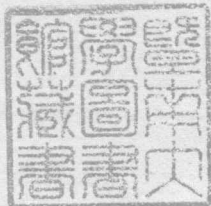
徐越著

当代中国出版社

（北京）

ISBN 7-309-02421-0

定价：18.00元



# 武山石窟造像艺术

W ushan Shiku  
Zaoxiang Yishu



当代中国出版社  
Contemporary China Publishing House

图书在版编目(CIP)数据

武山石窟造像艺术/徐越著. —北京:当代中国出版社,2011.4

ISBN 978-7-80170-989-9

I. ①武… II. ①徐… III. ①石窟—石刻造像—介绍—武山县 IV. ①K879.3

中国版本图书馆 CIP 数据核字(2011)第 070044 号

出版人 周一  
责任编辑 柯琳芳  
出版发行 当代中国出版社  
地 址 北京市地安门西大街旌勇里 8 号  
网 址 <http://www.ddzg.net> 邮箱:ddzgcs@sina.com  
邮政编码 100009  
编辑部 (010)66572152 66572154 66572155  
市场部 (010)66572157 66572281 66111785  
印 刷 北京天正元印务有限公司  
开 本 710×1000 毫米 1/16  
印 张 11.5 印张 207 千字  
版 次 2011 年 4 月第 1 版  
印 次 2011 年 4 月第 1 次印刷  
定 价 29.80 元

版权所有,翻印必究;如有印装质量问题,请与出版部联系(010)66572159

# 目 录

## CONTENTS

- 一、武山石窟造像概述 ..... 1
- 二、拉稍寺摩崖巨塑——大佛像 ..... 24
- 三、拉稍寺装饰壁画——听法图 ..... 31
- 四、宋代佛龕泥塑——一佛二菩萨 ..... 36
- 五、拉稍寺摩崖壁画——说法图 ..... 41
- 六、拉稍寺摩崖悬塑——十尊立佛 ..... 44
- 七、拉稍寺摩崖壁画——彩绘佛像 ..... 46
- 八、摩崖彩塑——小龕佛像 ..... 52
- 九、摩崖壁画——说法菩萨 ..... 57
- 十、拉稍寺佛龕——石胎泥塑像 ..... 60
- 十一、摩崖装饰壁画——千佛像 ..... 67
- 十二、天书洞——佛弟子塑像 ..... 70
- 十三、千佛洞佛龕壁画——飞天、弟子像 ..... 76
- 十四、佛龕彩塑——佛菩萨弟子像 ..... 80
- 十五、千佛洞敷泥彩绘——说法图 ..... 87
- 十六、千佛洞彩塑——佛弟子像 ..... 90
- 十七、水帘洞壁画——佛说法图 ..... 94

十八、摩崖悬塑——菩萨弟子像 .....	101
十九、彩绘残像——菩萨、供养人 .....	105
二十、千佛洞悬塑——“七佛”佛头 .....	107
二十一、敷泥壁画——佛像、牛车 .....	108
二十二、木梯寺石窟——宋代彩塑(一) .....	110
二十三、木梯寺石窟——宋代彩塑(二) .....	131
二十四、水帘洞壁画——彩绘佛像 .....	143
二十五、壁龛雕像——佛塔奇观 .....	145
二十六、显圣池造像——敷泥彩绘壁画 .....	155
二十七、木梯寺清代彩塑——佛弟子像 .....	158
二十八、大佛阁彩塑——大佛菩萨像 .....	162
二十九、佛像彩绘装饰——图案纹样 .....	172

## 一、武山石窟造像概述

### (一)

武山县位于甘肃省东南部，渭河上游，属天水市管辖。武山县东与甘谷县交界，北与通渭县毗邻，西与陇西、漳县接壤，南与岷县、礼县相连。据考远古时期武山就是联络东西的交通要冲，曾有“秦陇咽喉，巴蜀锁匙”之称。武山资源丰富，历史文化悠久。后考古发现，早在旧石器时期，武山就有人类活动的痕迹，以现藏于博物馆的古人类化石“武山人”为证。

史料记载，在西周时期，这里曾居住过许多的游牧民族部落。秦孝公元年（公元前361年）统一被纳入中原版图。后来约在东汉时期，武山开始设县。魏文帝时期和西晋、十六国时期，武山属秦州南安郡所辖，称新兴县。北魏永安三年（530年），武山隶属于渭州广宁郡。后在北周时期，又改属渭州南安郡。隋唐之时，武山所属曾多有变化。五代十国时期，武山所处地为陇右要冲，东西部分别给瓜分。东部先后为后唐、后晋所占据，西边为吐蕃部族所控制。北宋初期，武山归辖秦州甘谷县，称为宁远寨。后于宋徽宗崇宁五年（1104年），将宁远寨升为宁远县。南宋初期，因武山一带是两宋政权与金、西夏等少数民族对抗和贸易的重要地区，再为宁远寨，后归蒙古汗国。直至元至元十六年（1279年），宁远寨又改成宁远县，沿用至清末。1914年，改宁远县为武山县，并一直沿用到现在。

从东汉建置县到今天，武山的发展演变已然跨越了一千八百多个春秋，可谓历史悠久。昔日武山也曾是古“丝绸之路”的南路通道。因此，从古至今这里的文化交流频繁，底蕴深厚，为后代留下许多的文化古迹。现有分散于渭水南北的仰韶、马家窑和齐家文化遗址，多达30余处。同时有多处佛教、道

教等宗教文化遗址，其中规模最大，最为集中的便是古代石窟造像艺术，以水帘洞、拉稍寺为主体的摩崖造像和木梯寺石窟造像，应该最具特色和代表性。它们均属于国家级保护文物，分别位于距武山县城不远的东北和西南两个方位，这些举世珍品的存在，形成武山独具魅力和特色的文化艺术景观。

## (二)

据记载，武山的石窟造像，向前可推至北周时期，后至唐、宋、元、明、清各时期的延续和演变，历经了一千多年的发展。无论在时间、空间以及技法形式上等方面，它都可以概括性地总结我国古代佛教文化发展的全过程。

在整个武山的石窟造像艺术中，当以拉稍寺石窟和大佛像为核心。因为它是建造最早，也是该区域最大、最著名、也最有影响的古摩崖造像艺术。据资料显示，是拉稍寺石窟的开凿兴建，带动了周围其他石窟寺的修建和兴盛。因此，它所遗留下的这些艺术真迹，都已历经了千年以上的沧桑和岁月的洗礼，晚的也有数百年之久。对于武山石窟开凿建造的时间认定，可用拉稍寺大佛像左下角的石刻题记为佐证。

在拉稍寺大佛像左下角的崖壁上，有一处用魏碑书体刻成的题记：

维大周明皇帝三年岁次己卯二月十四日使持节柱国大将军陇右  
大都督秦渭河鄯凉甘瓜成武岷洮邓文康十州诸军事秦州刺史  
蜀国公尉迟迥与比丘释道于渭州仙崖敬造释迦牟尼佛一区愿  
天下和平四海安乐众生与天地久长周祚与日月俱永

(图1-1 拉稍寺大佛石刻题记)



图 1-1 拉稍寺大佛石刻题记

下面的题记摹本的内容，可以为上面原石刻的残损字迹做一定的解读释



疑。(图1-2 拉稍寺大佛左石刻题记(摹本))

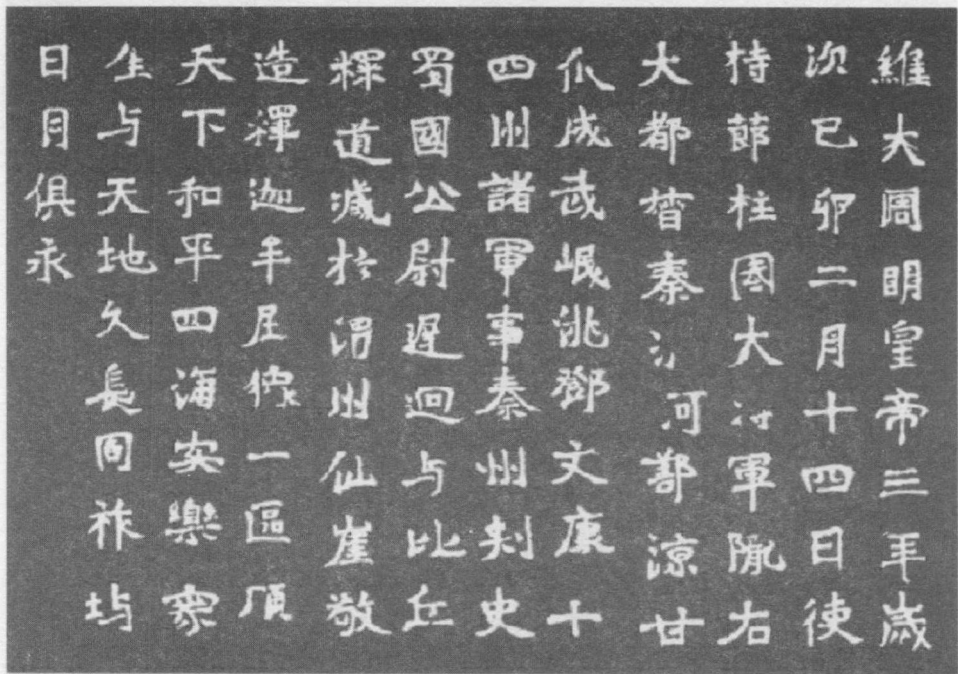


图1-2 拉稍寺大佛石刻题记 摹本

说到武山石窟寺的开凿兴建，必然要追溯起古代武山佛教的传播与发展。历史上的魏晋南北朝上时期，正是中国封建社会的大动荡大分裂时期。战乱不息，国无宁日。在这个充满着恐怖的黑暗时期，人们面对生死无常、祸福交替，最能给大众以精神安慰的就是佛教编织的生老病死、人生苦海、舍欲修行、超脱轮回的一串凄丽而神圣的故事了。他们在现实生活中看不到希望，于是把希望寄托于死后的天国恩赐，从而使佛教逐渐盛行。佛教信仰所引导的来世的福田、西方极乐世界为世俗众生创造了寄托希望的精神世界，一剂安抚心灵的良药满足了各阶层民众的不同需要。于是，在此期间佛教便成为“适应社会环境”，“满足时代要求”的意识形态而得到了大的发展。封建统治者皈依佛教，为调和矛盾，巩固政权，借造型艺术大力宣扬佛教，使佛教石窟艺术得到了前所未有的兴盛发展，在分裂政权统治者地支持下，传播佛法、修寺造像在北方之地呈现出一派繁荣的景象。这便是石窟兴建为什么在当时十分盛行的原因所在。正是这一特定的历史时期和地理位置，促进了武山佛教信仰的传播和石窟建造的迅速发展。

开凿石窟、兴修寺院不光是为了给崇拜者找一方净土，而更重要的是让信

道者在修行过程中，为壮大这个队伍提供庇护场所，不断使自己的信仰得到更多社会的支持和认可。宗教作为一种文化，在其传播发展的过程中，不断宣传教义只是一个方面，要让佛教真正兴盛，需不惜用各种方法取得上层人物、及统治者的推崇和赞许，这样才能使佛教的队伍不断壮大。信仰的凝聚力和秩序，能为统治者所利用，因此历代统治者都不惜花费巨大的人力、财力来修窟造像，以此来渲染佛法普度众生。

武山佛教造像艺术，大致可分为两大类：一是露天摩崖造像（如拉稍寺大佛像、千佛洞泥塑等），二是洞穴佛龛造像（以木梯寺造像最为集中）。其表现形式又可分为：雕塑、绘画、图案装饰等。雕塑又可细分为圆雕、浮雕、彩塑；绘画则以壁画的表现为主，根据其不同的地理位置和环境，壁画和装饰则都起到了填补空白和美化渲染氛围的作用。在表现在内容上，武山造像与其他地域的佛教造像艺术一样，以继承传统佛教故事为主，表现内容多为：一是佛陀、菩萨像；二是“说法”、“经变”图；三是飞天像和民间故事；四是供养人像等。这些造像，古代艺术匠师们都凝结了不同的个性和智慧，他们融合了中国传统造像艺术技法，整个形象的塑造与表现气势雄宏，栩栩如生。这些内容丰富、多姿多彩的造像群，对于当时广大信众有很深很强的感召力。

### (三)

以“水帘洞”命名的石窟群，现在位于武山县洛门镇北10公里处的鲁班峡山谷中。这里群峰耸立，山形各异。有莲苞峰、试斧山、一线天和象鼻山等奇观，其险峻雄奇，令人赞叹。可惜的是峡谷中的响河已基本干涸。

“水帘洞”石窟群是指四个独立单元，分别为：拉稍寺石窟、千佛洞石窟、水帘洞石窟、显圣池。这些石窟相互的距离约为1至2平方公里左右。

#### 1. 拉稍寺石窟

拉稍寺窟龛主体开凿于莲苞峰南壁一处高60余米，宽约60米的弧形崖面上。此一尚包括对面天书洞崖壁上的窟龛，窟龛平面总体呈“口刁”形分布，绵延300多米。据现存于该石窟内的造像铭文得知，拉稍寺石窟最早开凿于北周明帝武成三年（559年），后经历代重修，现存大小窟龛24个，各类造像33身，覆钵塔7座，365平方米，摩崖题记1方。窟龛多为小型摩崖浅龛。造像以摩崖石胎浮塑为主，美有部分泥塑。壁画在拉稍寺石窟中占有重要位

置，在莲苞峰南壁崖面上，历代均绘六大面积壁画，内容主要包括两个部分：一部分以摩崖石胎浮塑大佛为中。在四周崖面绘诸神及众生听法，兼绘单幅佛说法图；另一部分崖面通体绘千佛场面及单幅或成组的佛说法图。技法上先用墨线勾勒轮廓，然后再填涂色彩，因而画面显得清晰艳丽，多数壁画内容带有比较强烈的密宗绘画特点。由于长期处于露天状态下，壁画保存状况不容乐观。(图1-3 拉稍寺远景①)、(图1-4 拉稍寺远景②)

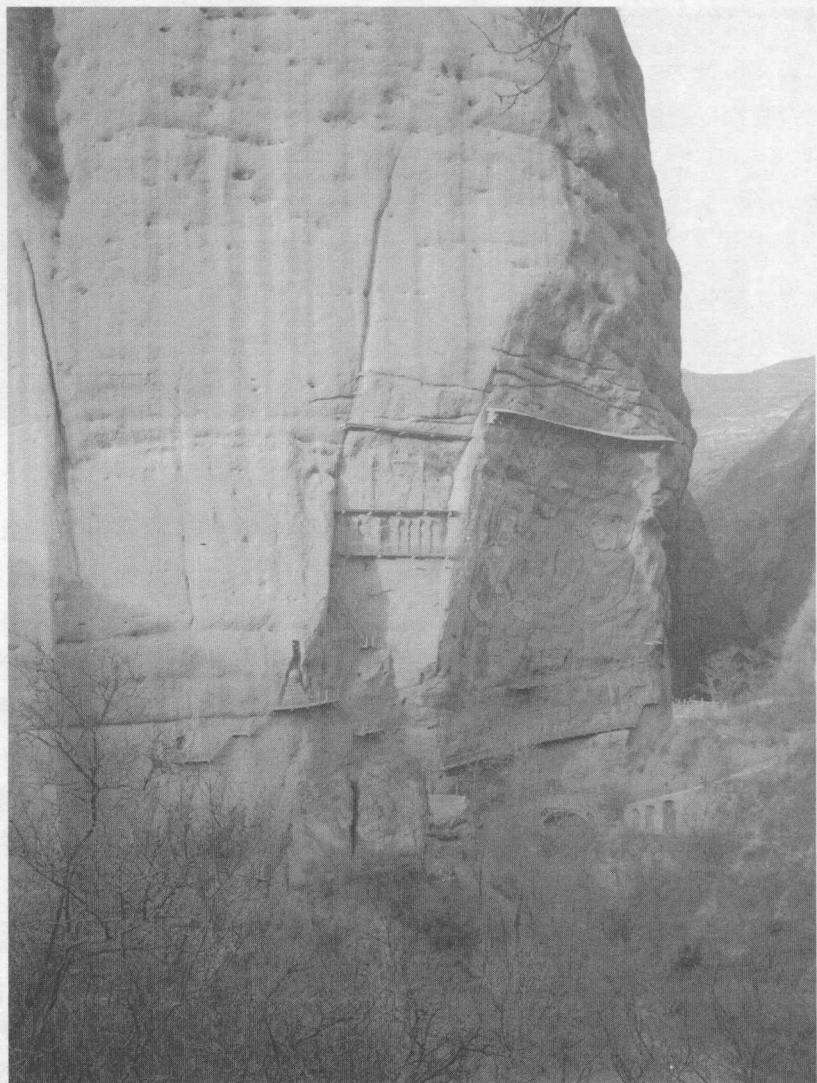


图1-3 拉稍寺石窟远景①

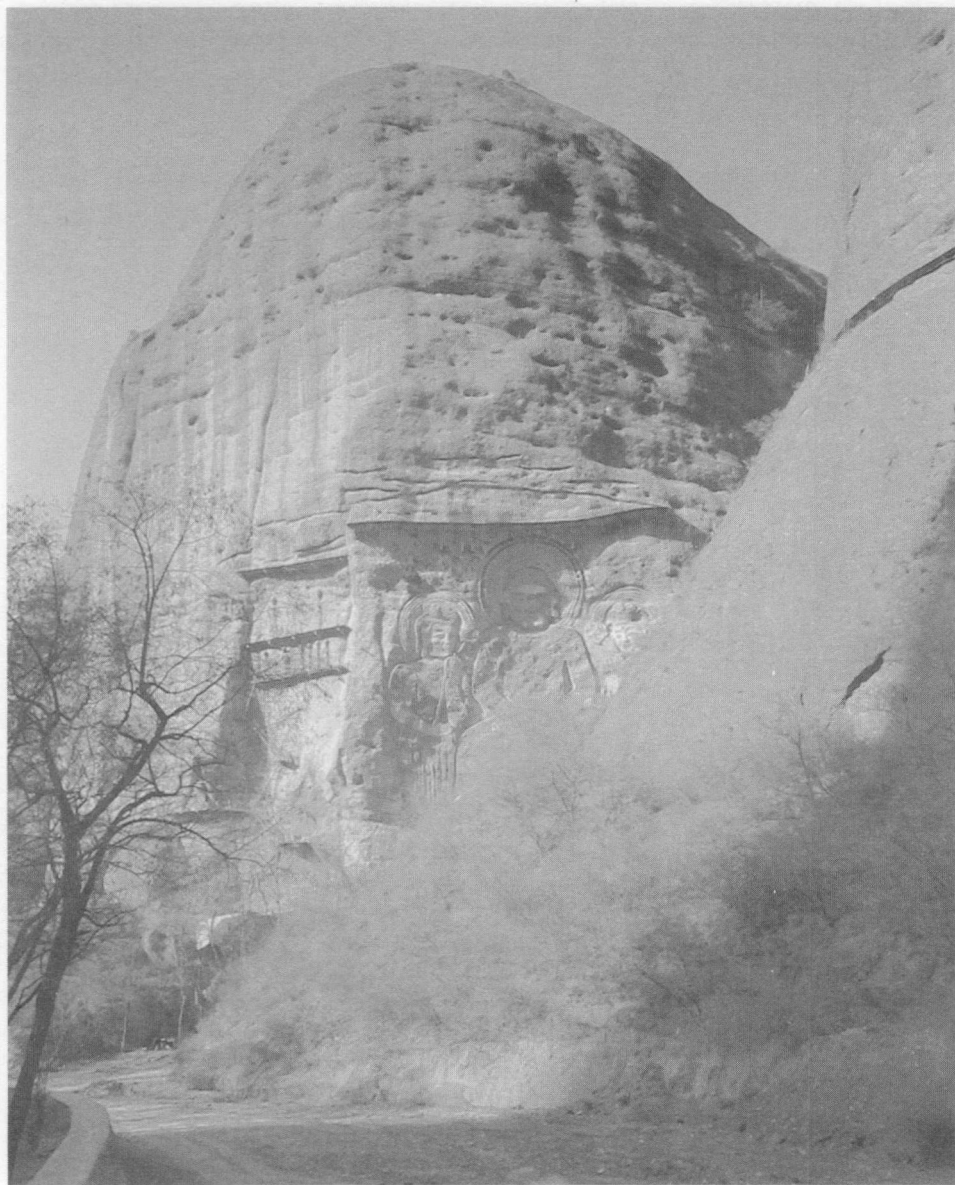


图 1-4 拉稍寺石窟远景②

拉稍寺指莲苞峰南壁崖面及对面的天书洞崖壁上的窟龕，现存大小窟龕 24 个，各类造像 33 身，覆钵塔 7 座，壁画约 365 平方米，摩崖题记 1 方。北周时期的窟龕多为大型摩崖浮塑或圆拱形浅龕，宋元之际在崖面上开凿部分摩崖浅龕，元代的浅龕内多浮雕，塑有覆钵式佛塔。（图 1-5 拉稍寺石窟栈道）

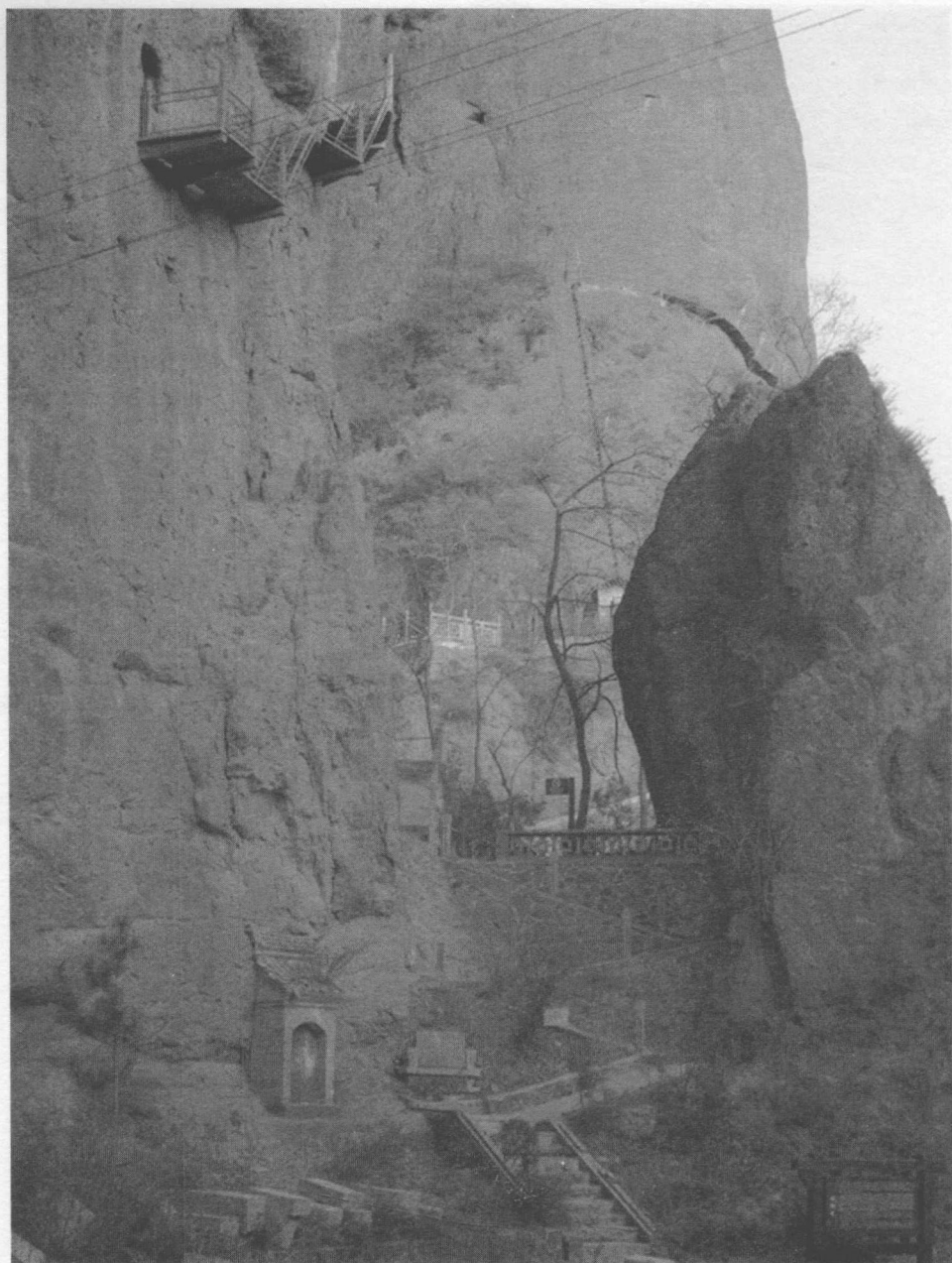


图 1-5 拉稍寺石窟栈道

拉稍寺（莲苞峰）绝壁佛龕（图 1-6 拉稍寺绝壁佛龕）

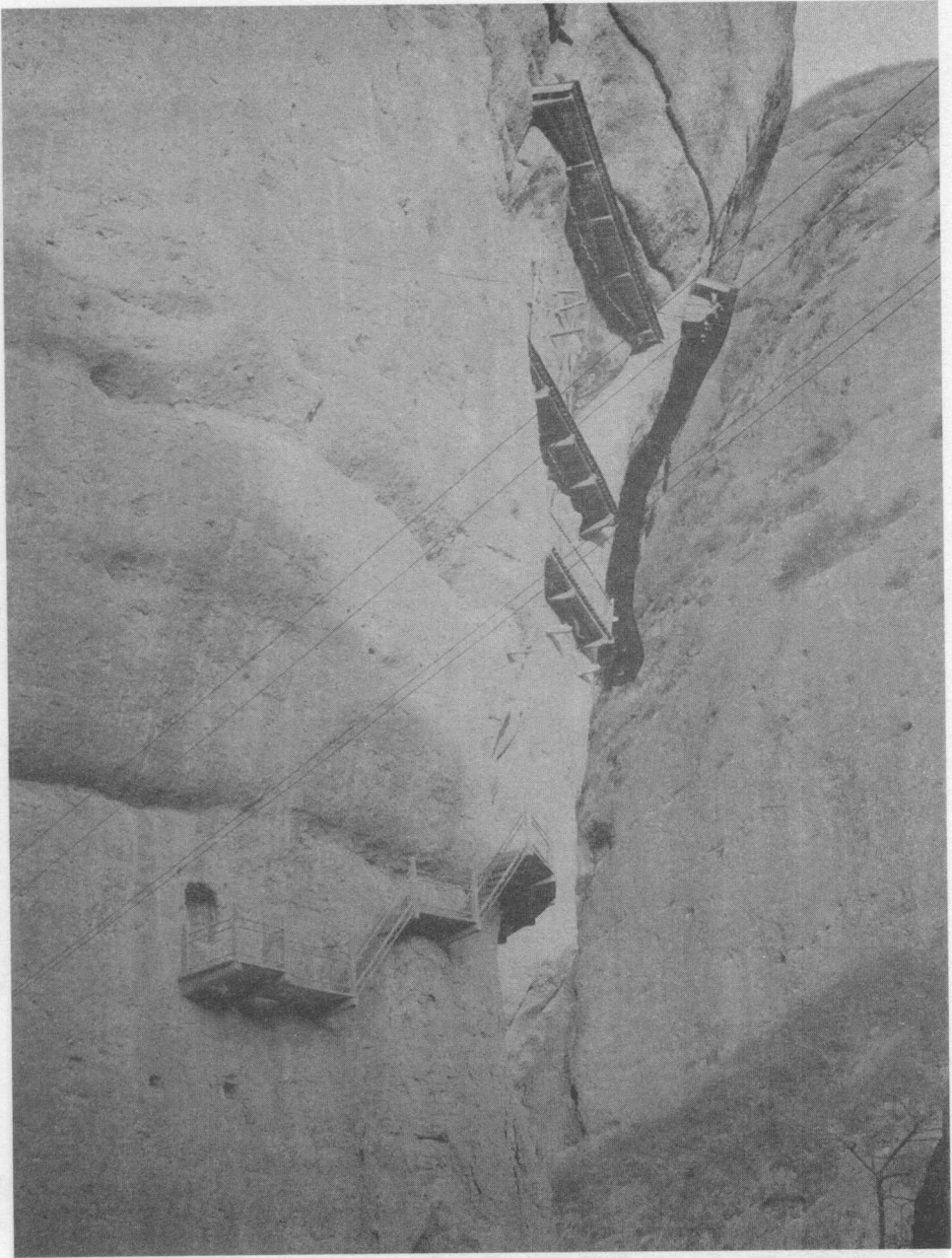


图 1-6 拉稍寺绝壁佛龕

拉稍寺天书洞远景：(图 1-7 拉稍寺天书洞远景)、(图 1-8 天书洞栈道、洞门)

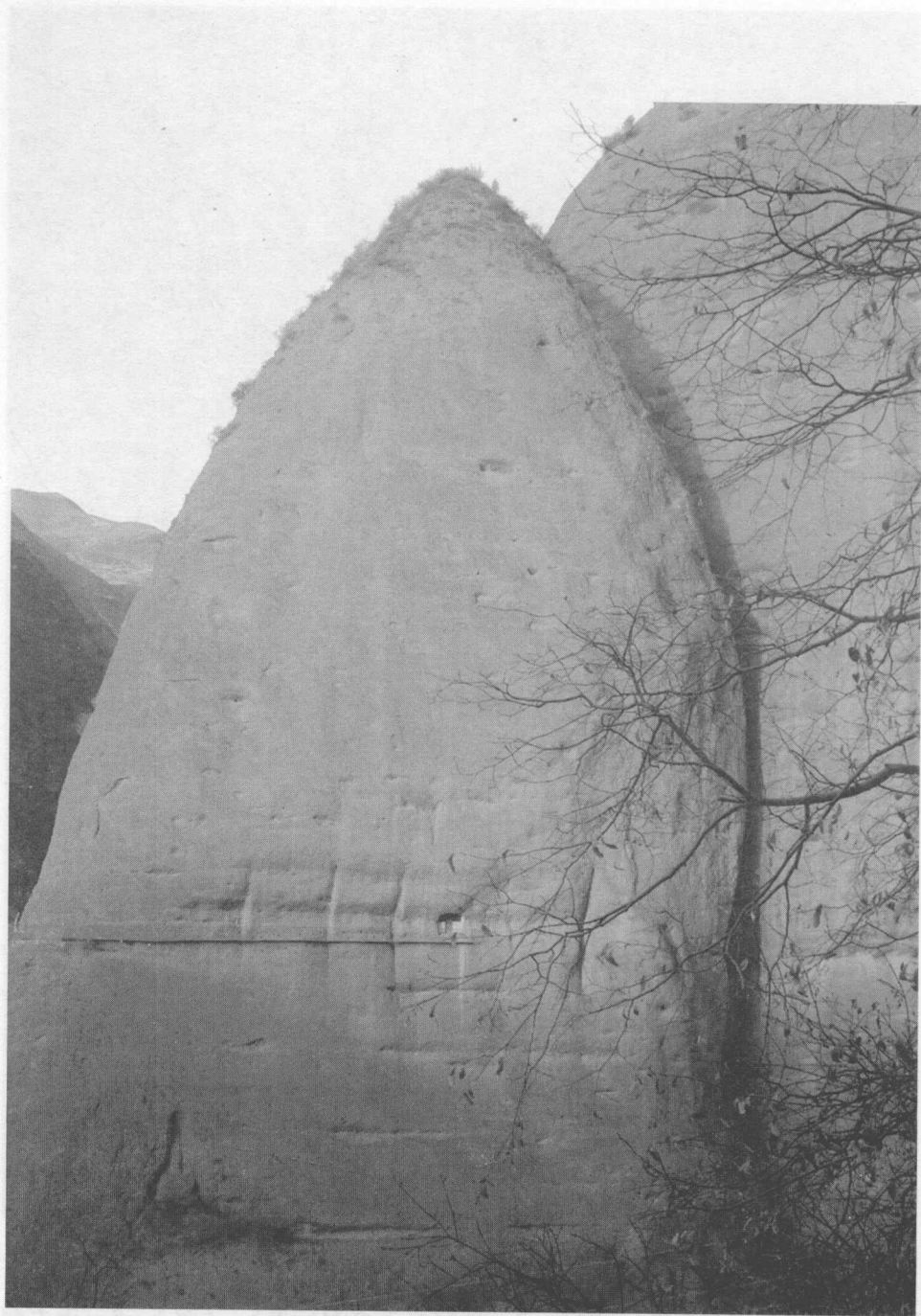


图 1-7 拉稍寺天书洞远景



图1-8 天书洞栈道、洞门

### 3. 千佛洞石窟

千佛洞又名千佛崖、七佛沟石窟，位于挂青山西壁崖面上，距离拉稍寺石窟的西北方向，约1公里左右。（图1-9 拉稍寺至千佛洞途中）



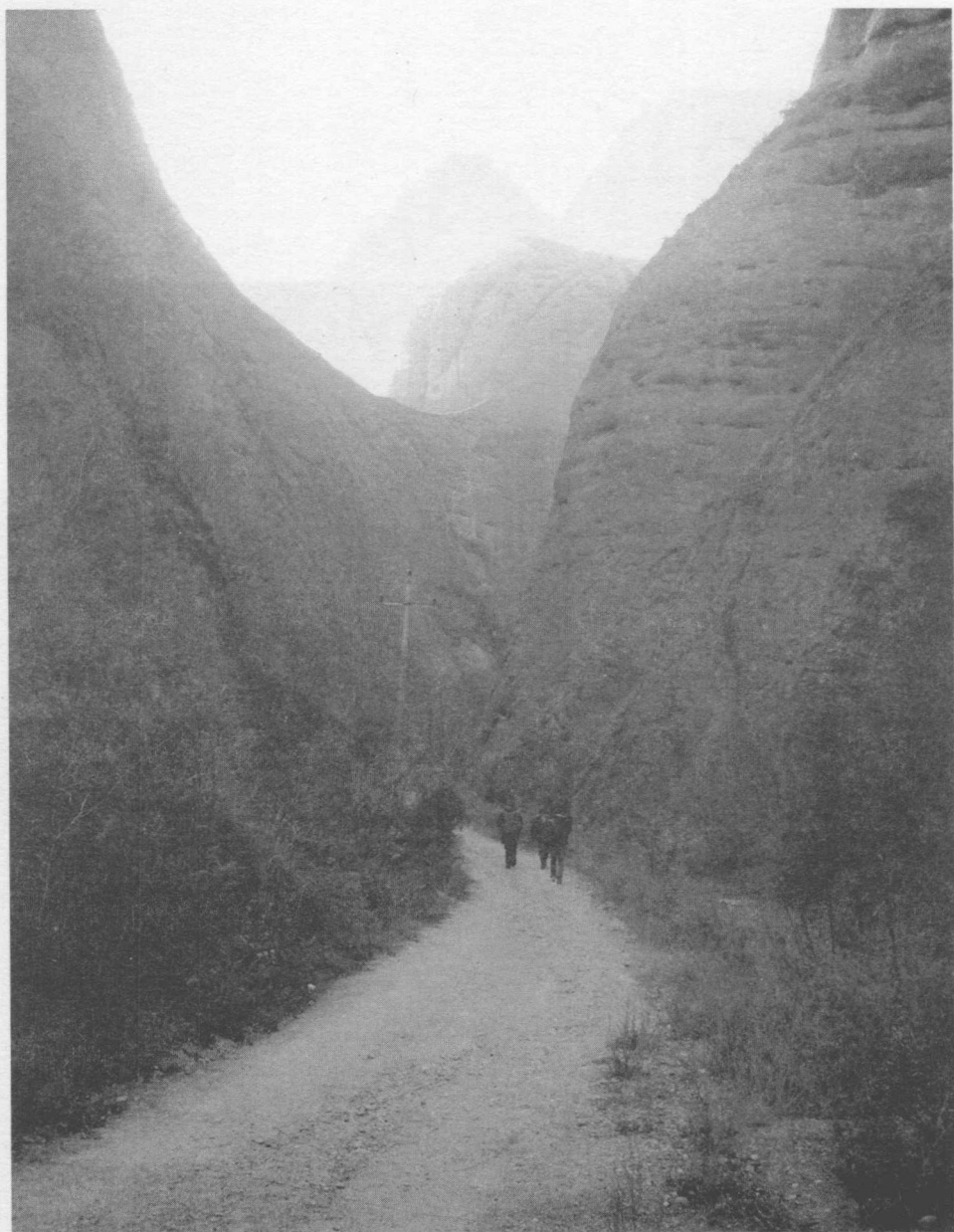


图1-9 拉稍寺至千佛洞途中

造像主要分布在一个天然洞穴的南北两崖壁面上，从上至下，分层开凿佛龛，进行佛像的雕塑与绘制。(图1-10 千佛洞维修场景)