

新编

陈俊 主编

# 象棋残局

# 马大全

# 炮



# 车

万利出版社

軍員：聯發五費

人文：廿壹面話

# 象棋殘局大全

陈俊 编

ISBN 7-5000-1182-1  
万利出版社

元 08.80 售 貳

责任编辑:肖军

封面设计:文文

# 象棋残局大全

陈俊编

万利出版社出版

全国各地新华书店经销 安康印刷厂印刷

787x1092mm 1/32开本 5印张 110千字

2001年1月第1版 2001年1月第1次印刷

印数:1-5000册

ISBN7-5329-1400-4/G·451

---

定价:8.80元

# 目 录

## 第一章 象棋入门须知

### 一、象棋开局知识

- |                 |               |
|-----------------|---------------|
| 开 局.....(7)     | 平炮兑车.....(16) |
| 应 局.....(8)     | 平地兑车.....(16) |
| 中 炮.....(8)     | 五九炮.....(17)  |
| 顺手炮.....(9)     | 左马盘河.....(17) |
| 单边风.....(9)     | 高在炮.....(18)  |
| 列手炮.....(10)    | 左炮封车.....(18) |
| 中他对屏风马.....(11) | 三步虎.....(19)  |
| 中炮盘头马.....(11)  | 龟背炮.....(19)  |
| 中炮巡河车.....(12)  | 单提马.....(20)  |
| 中炮巡河炮.....(12)  | 七宝连树.....(20) |
| 中炮七路马.....(13)  | 拐脚马.....(21)  |
| 双炮过河.....(13)   | 反官马.....(21)  |
| 五六炮.....(14)    | 鸳鸯炮.....(22)  |
| 五七炮.....(14)    | 左叠炮.....(22)  |
| 五八炮.....(15)    | 过它炮.....(23)  |
| 中炮过河车.....(15)  | 士角炮.....(23)  |

敛炮	(24)
起马局	(24)
过马局	(25)
仙人指路	(25)
卒底炮	(26)
全钩炮	(26)
龙尾龟	(27)
飞相局	(27)
定式	(28)
变例	(28)
陷阱	(29)

## 二、象棋常用术语图说

棋盘	(30)
棋子走法	(31)
将军	(32)
应将	(32)
将死	(33)
胜局	(34)
负局	(35)
和棋	(35)
棋例	(36)
将	(36)
杀	(37)
捉	(37)

打	(38)
抽	(38)
兑	(39)
献	(39)
跟	(40)
拦	(40)
闲	(41)
有根子	(41)
得子	(42)
允许着法	(42)
长眼	(43)
一将一闭	(43)
一将一无抽	(44)
兵卒长捉	(44)
将帅长捉	(45)
二打二还打	(45)
二将二还将	(46)
三次重复	(46)
多打对多打	(47)
自毙	(47)
禁止着法	(48)
长将	(48)
长捉	(49)
二打一还打	(49)
一将一捉	(50)
一将一抽	(50)

- 一将一杀 ..... (51)
- 长杀 ..... (51)
- 六十回合规则 ..... (52)
- 第二章 残局妙杀荟萃**
- 毁灭之炮 ..... (53)
- 法网难逃 ..... (54)
- 六丁六甲 ..... (55)
- 水陆并进 ..... (56)
- 消灾延寿 ..... (57)
- 走马换将 ..... (58)
- 续取攻势 ..... (59)
- 拥护正义 ..... (60)
- 亡羊补牢 ..... (61)
- 猛若先鞭 ..... (62)
- 七星之光 ..... (63)
- 移花接木 ..... (64)
- 国防第一 ..... (65)
- 防御工作 ..... (66)
- 坦克妙用 ..... (67)
- 天罗地网 ..... (68)
- 车轮大战 ..... (69)
- 狐假虎威 ..... (70)
- 损兵折将 ..... (71)
- 寒蝉仗马 ..... (72)
- 侧面封锁 ..... (73)
- 穷兵黩武 ..... (74)
- 走马荐贤 ..... (75)
- 斩草除根 ..... (76)
- 社门扫雪 ..... (77)
- 烟消云散 ..... (78)
- 二钧金整 ..... (79)
- 全部焦土 ..... (80)
- 势不两立 ..... (81)
- 七宝布施 ..... (82)
- 飞行堡垒 ..... (83)
- 水落石出 ..... (84)
- 腾云驾雾 ..... (85)
- 千盘华岳 ..... (86)
- 走马迁岐 ..... (87)
- 拨乱正反 ..... (88)
- 后兰关 ..... (89)
- 双马救驾 ..... (90)
- 二马盘官 ..... (91)
- 双马保家 ..... (92)
- 双马回营 ..... (93)
- 龙宫借宝 ..... (94)
- 怀中抱月 ..... (95)
- 力挽狂澜 ..... (96)
- 渭水钓鱼 ..... (97)
- 囚犯中原 ..... (98)

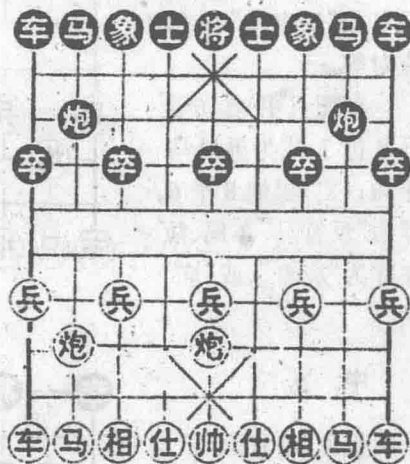
- (99) 八仙过海 ..... (99)      (114) 柳营射猎 ..... (114)  
 (100) 彩云夭半 ..... (100)      (115) 暗度昆仑 ..... (115)  
 (101) 以龙戏珠 ..... (101)      (116) 飞龙定海 ..... (116)  
 (102) 封候万里 ..... (102)      (117) 重九登高 ..... (117)  
 (103) 十二栏杆 ..... (103)      (118) 五子登科 ..... (118)  
 (104) 灵丹换骨 ..... (104)      (119) 珠帘倒挂 ..... (119)  
 (105) 飞星过度 ..... (105)      (120) 落花流水 ..... (120)  
 (106) 截江救主 ..... (106)      (121) 司马归农 ..... (121)  
 (107) 争夺之战 ..... (107)      (122) 现灯步玉 ..... (122)  
 (108) 百步穿杨 ..... (108)      (123) 三擒孟获 ..... (123)  
 (109) 脑后金枪 ..... (109)      (124) 晓日潼关 ..... (124)  
 (110) 知难善退 ..... (110)      (125) 牛塘解围 ..... (125)  
 (111) 京子待毙 ..... (111)      (126) 金来连和 ..... (126)  
 (112) 连环甲马 ..... (112)      (127) 惠风和畅 ..... (127)  
 (113) 临时戒严 ..... (113)      (128) 北郭千岩 ..... (128)

# 第一章 象棋入门须知

## 一、象棋开局知识

### 开 局

也称“布局”。指一盘棋的开始阶段，对局双方根据战略、战术的需要，分别布置阵势，调遣兵力（重在各子之间的联系），抢占战略要点（有利于进攻或可威胁对方的据点）。其着数大致在十来个回合左右，此后即进入中局。技先走起手第一着所走的棋子，可分“炮”、“马”、“兵”、“相”四大类，其中以“中地”类开局（如图）在古今全局中出现最多；技战略、战术的不同，则和分为急攻型，对攻型，缓攻型，稳健型等。是整个对局的开始和基础，对中局、残局的发展都有直接影响；可分为龙手与后手两种。前者一假为主动进攻，后者则根据对方的情况采取守势或对抗争先。



如图红方为摆中地进攻的开局。有关本例参考资料，另请研读黄少龙编著的象棋开局。



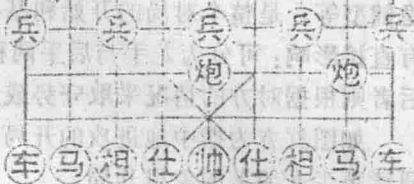
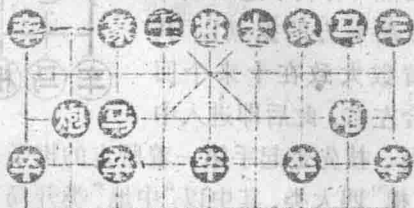
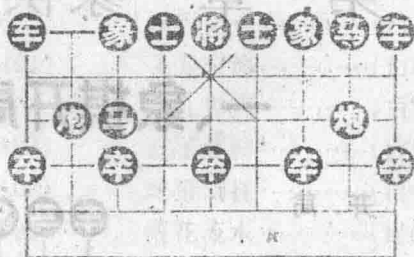
# 应局

一般指对局中，后走方在开局时针对先走的中他一方，以“屏风马”或“反事马”看法相对应等。

如图：(甲)黑方走马8进7，成为屏风马布局；(乙)黑炮8平6，即为“反官马”布局，故亦称为“应着”，或“应变”。

## 中炮

也称“中宫炮”，“当头炮”。起手第一着走炮二平五或炮八平五。因把炮放在正中线位一故名。是先走方采用主动攻势的一种开局，作用是威胁对方中卒，使后走方立即采取上马保中卒(如图)或对中炮应着。



### 顺手炮

简称“顺炮”属半炮局类，双方第一步都走中炮，由于两炮属同一方向，故名。双方开始三个回合是：

炮二平五 炮8平5

两炮方向相同，黑方这一看似弃中卒，实有抢先之意；红方下着如中炮吃中卒，黑方

补右上，以后跳在马路捉炮，可使左车先出动。车为全军主力，提早出动，对局势有利。

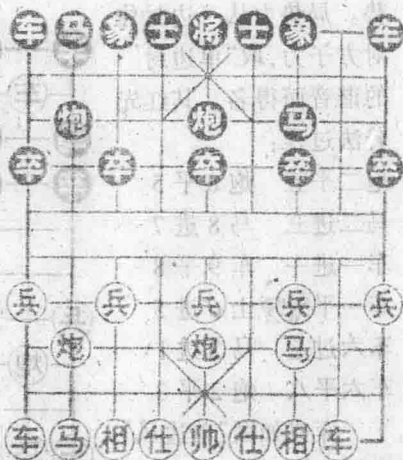
马二进三 马8进7

车一平二（如图） 车9进1

以上开局称为“顺手炮直车对横车”。如第三回合红方走“车一进一”，黑方改“车9平8”，则称“顺手炮横车对直车”。这类开局的特点是，对攻激烈，针锋相对，变化复杂。古时已流行于棋坛。明朱晋恢《橘中秘》和清王再越《梅花谱》等著名古话，以及现代象棋书话《顺手炮新编》、《中国象棋谱》（第二集）都有系统的阐述、分析，并在历年的棋赛中有所发展。

### 单边风

对局时的一种封锁战术。指一方运用车、炮迅速占领对方的下二路，控制其边翼车、马的活动，再配合其他兵力。从而得



势。局势力从一边封住对方子力,取“单边封”的谐音而得名。其红先着法过程:

炮二平五 炮8平5

马二进三 马8进7

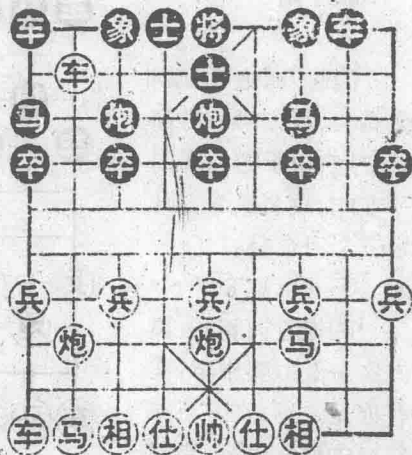
车一进一 车9平8

车一平六 士6进5

车六过七 马2进1

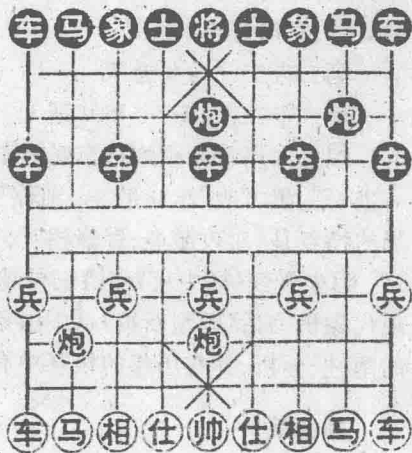
车六平八 炮2平3

弈成如图“单边风”局势。



### 列手炮

也称“逆手炮”,简称“列炮”、“逆炮”。双方第一者都走中炮(红方“炮二平五”,黑方“炮2平5”),因两炮方向不同,故名。特点是:双方子力都集中于一边,往往构成对称式阵型,各攻一侧,进行激烈搏杀。与顺手炮同称“斗炮局”。



炮巡河准备兵三进一兑卒，通活左车右马，是五十年代风行的一种开局。黑方以下可走卒3进1或炮2进2等应着。

### 中炮七路马

指先走一方摆中炮过七兵后出在七路马。主要是何屏风马。双方开始的四个回合是(如图)：

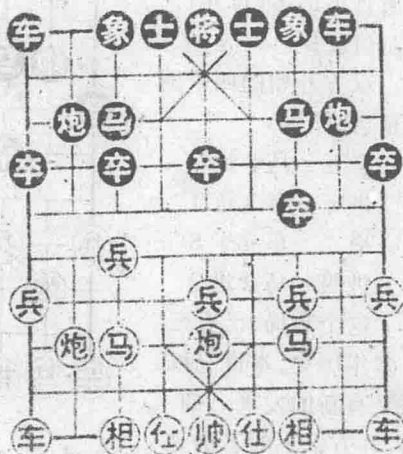
炮二平五 马8进7

马二进三 马2进3

兵七进一 卒7进1

马八进七 车9平8

以下红方有马七进六(称“先锋马”)与出动右车等着法。此布局作用是两翼子力平均发展，五十年代中期较为流行。



### 双炮过河

全称“中炮七路马对屏风马双炮过河”，开始六个回合的着法是(如图)：

炮二平五 马8进7

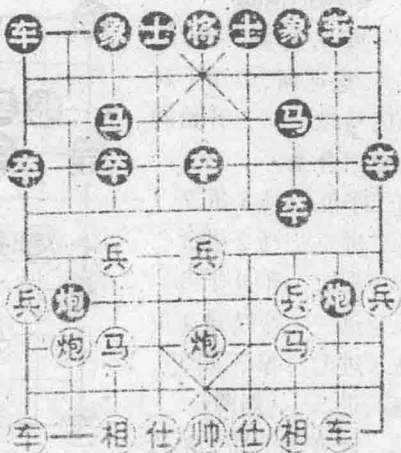
马二进三 马2进3

车一平二 车9平8

兵七进一 卒7进1

马八进七 炮2进4

兵五进一 炮8进4



### 中炮巡河车

指先手一方中炮上马出直车巡河(自界),以对付屏风。马先进卒。双方开始的四个回合是(如图):

炮二平五 马8进7

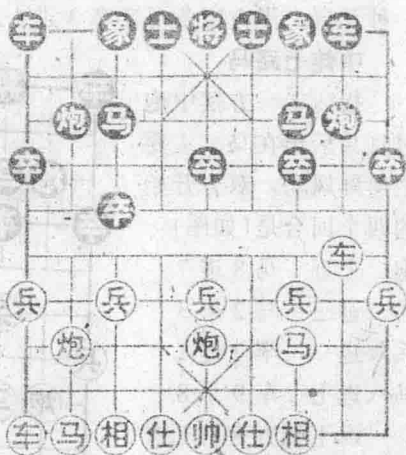
马二进三 卒3进1

车一平二 车9平8

车二进四 马2进3

这个布局,已有三百多年历史,本世纪以来又有新的发展。如图:红方以下的着法是

兵七进一 兑卒或马八进九 出动左翼子力。



### 中炮巡河炮

指先走方一炮立中,一炮巡河,多用于对付屏风马时。双方开始的六个回合是:

炮二平五 马8进7

马二进三 马2进3

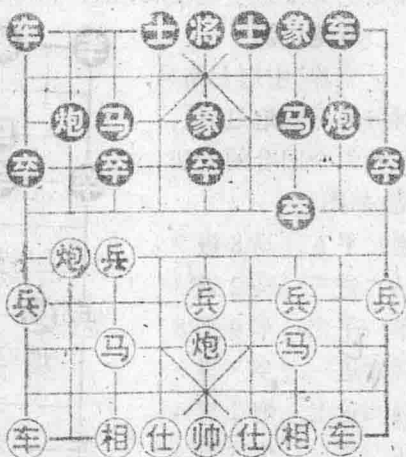
车一平二 车9平8

兵七进一 卒7进1

马八进七 象3进5

炮八进二 (如图)

红方上七路马后左



## 中炮对屏风马

这是古今象棋开局中攻守双方最典型和最实用的系统之一。已成现代国内外比赛开局的主流。其常见的看法是：

炮二平五 马8进7

马二进三 马2进3

(如图)

黑方亦可走车9平8或卒7进1(卒3进

1)后再走马2进3。因双马状似屏风,故名。

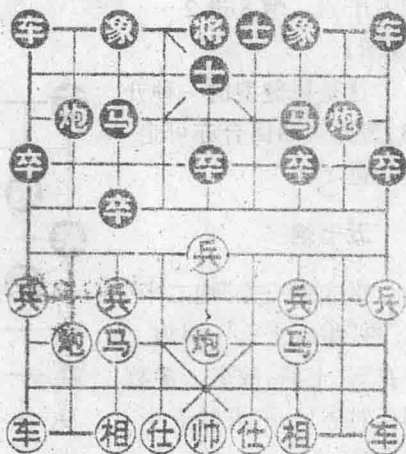
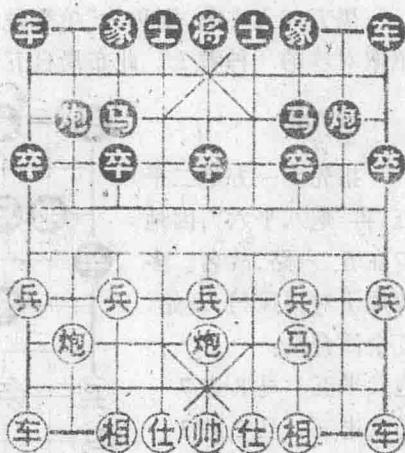
## 中炮盘头马

也称“中炮连环马”、“中炮鸳鸯马”,简称“夹马炮”,指先走一方架中炮后挺中兵,一马金头从中路出动与另一马连环,选择对方弱点进行冲击,主要是对付“屏风马”。开局的四个回合是:

炮二平五 马8进7

马二进三 马2进3

马八进七 卒3进1 兵五进一 士4进5



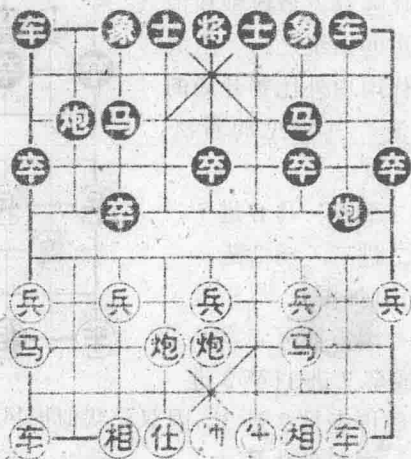
黑方如飞中象,则称为“单炮过河”现在“双炮过河”,是争取对攻的一种着法。此布局自五十年代迄今,多有采用。

### 五六炮

指先走一方炮二平五,再“炮八平六”,因地位在五、六路,故名。多数用于对屏风马,开始五个回合是:

炮二平五 马8进7  
 马二进三 马2进3  
 车一平二 车9平8  
 马八进九 卒3进1  
 炮八平六 炮8进2

(如图)

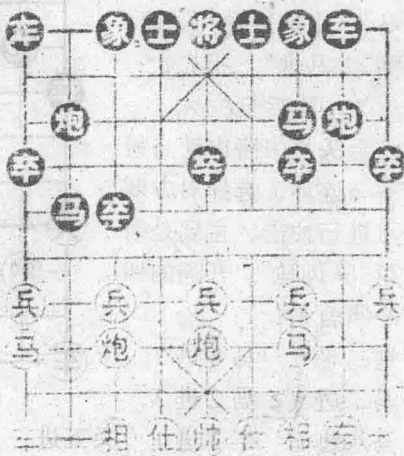


这是稳健型的一种开局,黑方第四回合亦可走卒7进1。

### 五七炮

指先走一方“炮二平五”再“炮八平七”,因炮在五、七路,故名。多数用于对屏风马,开始五个回合是

炮二平五 马8进7



马二进三 马2进3 车一平二 车9平8

马八进九 卒3进1 炮八平七 马3进2

此布局攻守兼备，两翼子力平均发展，灵活多变。流传棋坛历史悠久。黑方第四着亦可走卒7进1，以下红炮八平七，则炮2进2或车1平2，应法亦属正常。

### 五八炮

指先走一方炮二平五，再“炮八进四”，因炮位在五、八路，故名。多数用于对屏风马，开始的六个回合是：

炮二平五 马8进7

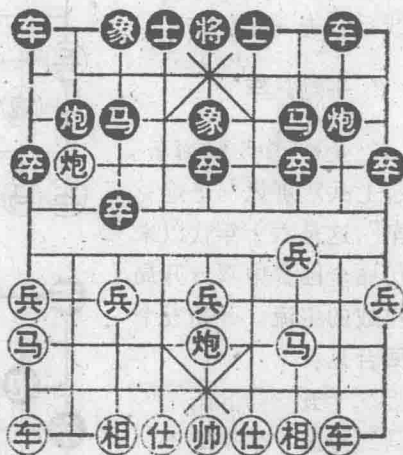
马二进三 马2进3

车一平二 车9平8

兵三进一 卒3进1

马八进九 象7进5

炮火过四（如图）



如图：红炮过河，可以打卒或压马。此布局在首届全国比赛中出现较多。着法稳健，灵活多变。

### 中炮过河车

这是很流行的一种开局，一般都先进七兵以针对屏风马，开始四个回合是：

炮二平五 马8进7

马二进三 卒7进1



车一平二 车9平8  
 车二进六 马2进3

(如图)

红方过河车,有抑制黑方左翼三子活动的作用。以下有兵七进一或兵五进一等攻法。

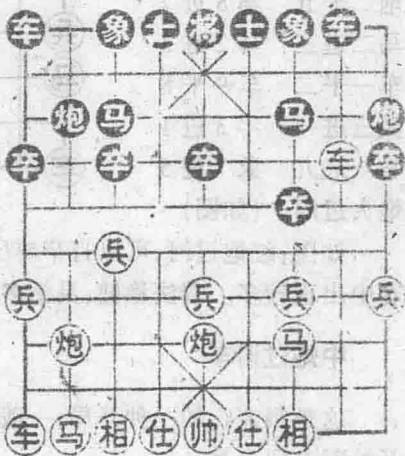
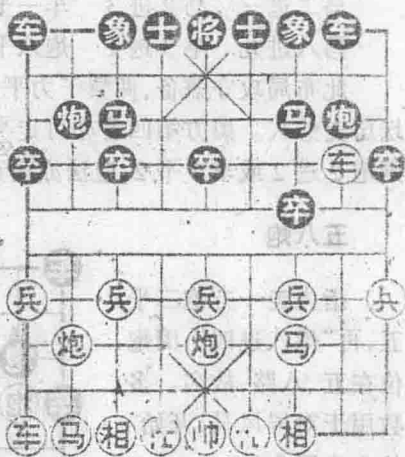
### 平炮兑车

全称“中炮过河车过七兵对屏风马平炮兑车”,这是六十年代以来历届全国赛中双方开局作战的主流。开始五个回合是:

炮二平五 马8进7  
 马二进三 卒7进1  
 车一平二 车9平8  
 车二进六 马2进3  
 兵七进一 炮8平9

(如图)

以下一般都走车二平三压马,保持复杂的变化。黑方接走他9退



1 以备打车争先(如车8进2则名为“高车保马”)。