

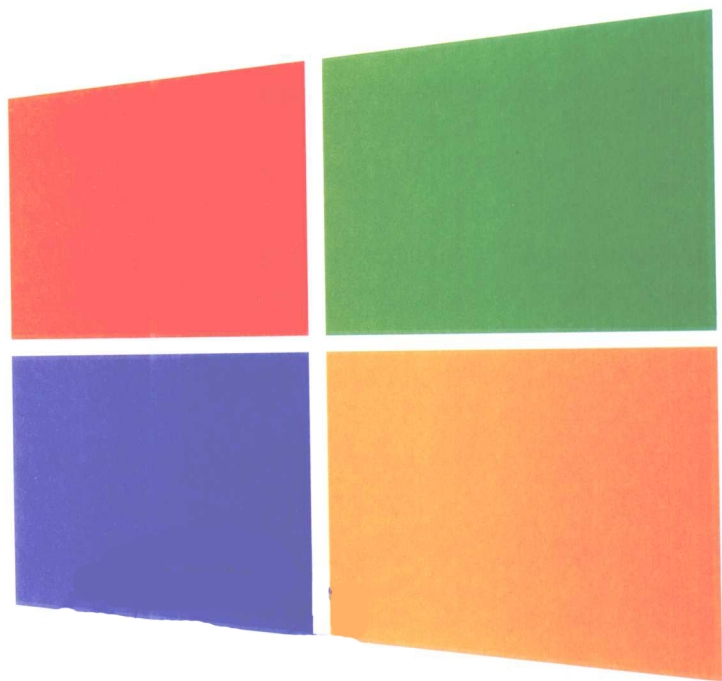
精解 Windows 8

远景论坛编辑部 主编
李志鹏 编著

- 革命性的全新用户界面
- 多平台的全面布局与崭新体验
- 深入解析Windows 8的方方面面
- 带你认识一个不一样的Windows世界

APPX WORLD
应用界

Beta



精解 Windows 8

远景论坛编辑部 主编
李志鹏 编著

人民邮电出版社
北京

图书在版编目 (C I P) 数据

精解Windows8 / 远景论坛编辑部主编 ; 李志鹏编著

— 北京 : 人民邮电出版社, 2013.3

ISBN 978-7-115-30560-2

I. ①精… II. ①远… ②李… III. ①Windows操作系统 IV. ①TP316.7

中国版本图书馆CIP数据核字(2012)第314599号

内 容 提 要

本书全面深入地讲解了 Windows 8 操作系统的使用方法。全书分为 12 章, 主要介绍了 Windows 8 超越传统的变化; Metro 界面和 Metro 应用程序的使用方法; IE10 浏览器的使用方法, 确保网页浏览的安全以及构建便捷网络浏览环境; Windows 8 传统界面的改变; 文件资源管理器的变化; Windows 8 的各种安装方式; 系统账户设置; Windows 8 的全新功能; 操作系统重置与恢复; 账户管理与登录模式; 操作系统安全与管理; Windows 8 增加的安全功能。

本书适合 Windows 8 用户阅读。通过阅读本书, 读者可以轻松了解 Windows 8 从安装到高级功能使用的各种知识及技巧。

精解 Windows 8

-
- ◆ 主 编 远景论坛编辑部
编 著 李志鹏
责任编辑 赵 轩
 - ◆ 人民邮电出版社出版发行 北京市崇文区夕照寺街 14 号
邮编 100061 电子邮件 315@ptpress.com.cn
网址 <http://www.ptpress.com.cn>
北京捷迅佳彩印刷有限公司印刷
 - ◆ 开本: 787×1092 1/16
印张: 19.75
字数: 516 千字 2013 年 3 月第 1 版
印数: 1-3 500 册 2013 年 3 月北京第 1 次印刷

ISBN 978-7-115-30560-2

定价: 59.00 元

读者服务热线: (010) 67132692 印装质量热线: (010) 67129223
反盗版热线: (010) 67171154

前言

全新，全易——Windows 8。对于广大的用户来说，使用 Windows 8 确实会获得一种全新的用户体验。全新的 Metro 界面，不得不说是微软的一次豪赌，颠覆传统的桌面环境。微软发布 Windows 8 的主要目的是为了打破桌面计算机和移动智能设备之间的操作系统使用界限，单就从用户界面（UI）上来说，微软就能让用户体验到不同硬件平台相同使用操作的感觉，用户可以轻松地在微软各个软硬件平台之间切换。

如果说 UI 是用户争论的热点，那么性能的提升就是用户最为关注的焦点，Windows 8 依旧使用了成熟的 Windows NT 内核，版本号为 6.2，从内核版本号可以看出 Windows 8 依旧是 Windows 7 的延续，但是，除了继承 Windows 7 优秀的性能外，Windows 8 也更加注重用户体验，Windows 8 不仅只有 UI 的改变，其他方面的变化也值得重视，例如硬件兼容性、软件兼容性、安全性、更加流畅的触控体验等。

2012 年 10 月 26 日，Windows 8 正式在全球发布上市，PC 市场迎来新一轮操作系统热潮。因此，一本介绍 Windows 8 操作系统的书籍，对于广大的用户来说就显的尤为重要。本书就是为了用户的此种需求所编写，适合绝大部分的计算机用户阅读，通过阅读本书，您可以轻松了解 Windows 8 从安装到高级功能使用的各种知识及技巧。

本书在编写的过程中得到了远景论坛管理团队和远景论坛编辑部的大力支持，在此表示衷心的感谢。并且书中部分内容参考了网上部分文献资料，由于参考内容来源广泛且篇幅有限，恕不一一列出，并在此一并表示感谢。由于编者水平以及时间有限，书中难免有错误和不足之处，所以殷切希望广大读者批评指正。

李志鹏

2012 年 11 月 13 日于甘肃张掖

目录

第 1 章 超越传统	1
1.1 革命性的 Windows 操作系统	2
1.2 告别开始按钮进入“开始”屏幕时代	4
1.3 触控用户界面的革命——动态磁贴	5
1.4 支持 ARM 硬件体系	7
1.5 更流畅的媒体播放体验	8
第 2 章 Metro 的新体验	9
2.1 无处不在的 Metro	10
2.2 超级按钮——Charm	11
2.3 超级工具栏——AppBar	13
2.4 关闭计算机	14
2.5 网络设置	14
2.5.1 连接无线网络	14
2.5.2 查看无线网络使用流量	16
2.5.3 飞行模式	17
2.5.4 宽带拨号	17
2.6 Windows 应用商店	19
2.6.1 安装 Metro 应用程序	19
2.6.2 购买 Metro 应用程序	20
2.6.3 更新 Metro 应用程序	22
2.7 操作系统自带 Metro 应用程序	23
2.7.1 照片	23



2.7.2	邮件	25
2.7.3	人脉	31
2.7.4	消息	33
2.8	Metro 应用程序相关操作	35
2.8.1	关闭 Metro 应用程序	35
2.8.2	Metro 应用程序之间的切换	36
2.8.3	并排显示两个全屏 Metro 应用程序	36
2.8.4	卸载 Metro 应用程序	37
2.9	磁贴相关操作	38
2.9.1	添加磁贴	38
2.9.2	删除磁贴	38
2.9.3	更改磁贴显示方式	39
2.9.4	磁贴分组命名	40
2.10	共享	41
2.11	搜索	42
2.12	个性化 Metro 界面	43
2.12.1	更换锁屏界面壁纸	43
2.12.2	个性化“开始”屏幕	43
2.12.3	添加锁屏显示应用	44
2.13	常用快捷键	44
2.14	触摸手势	46
第 3 章	通往在线应用的门——全新 IE 浏览器	49
3.1	Windows8 中的两种 IE 界面	50
3.2	像应用程序一样启动网站	52
3.3	GPU 硬件加速	53
3.3.1	IE10 中增强 GPU 硬件加速	53
3.3.2	GPU 硬件加速过程	54
3.3.3	关闭 / 开启 IE10 GPU 硬件加速	54
3.4	HTML5	55
3.5	隐私保护利器——跟踪保护	55
3.5.1	跟踪保护简介	56
3.5.2	添加跟踪保护列表	56
3.5.3	管理跟踪保护列表	57
3.6	火眼金睛——SmartScreen 筛选器	58
3.6.1	SmartScreen 筛选器简介	59
3.6.2	关闭 / 开启 SmartScreen 筛选器	60



3.7	隐私保护小帮手——InPrivate 浏览.....	61
3.7.1	在桌面版 IE10 浏览器中使用 InPrivate 浏览.....	61
3.7.2	Metro 版 IE10 浏览器中使用 InPrivate 浏览.....	62
3.8	IE10 浏览器的贴心小功能.....	63
3.8.1	下载管理器.....	63
3.8.2	意外关闭自动恢复.....	64
3.8.3	消除影响启动速度的障碍.....	64
3.8.4	兼容性视图.....	65
3.9	IE10 浏览器设置.....	65
3.9.1	显示收藏夹栏.....	65
3.9.2	修改默认主页.....	66
3.9.3	修改默认搜索.....	66
3.9.4	快捷键.....	68
第 4 章	使用传统桌面.....	69
4.1	找回传统桌面的那几个图标.....	70
4.2	充分发挥任务栏的可用空间.....	71
4.3	全新的桌面主题配色方案.....	73
第 5 章	文件资源管理器.....	75
5.1	全新的 Ribbon 界面.....	76
5.1.1	什么是 Ribbon 界面.....	76
5.1.2	Ribbon 界面优点.....	76
5.1.3	Ribbon 界面常用操作.....	78
5.1.4	快速访问工具栏.....	81
5.2	全新的文件复制方式.....	82
5.2.1	不一样的复制与粘贴.....	82
5.2.2	新的“文件冲突”处理方式.....	83
5.3	其他改进.....	84
5.3.1	“文件”菜单.....	84
5.3.2	“向上”按钮.....	85
5.3.3	不再烦人的“确认”对话框.....	86
第 6 章	操作系统安装.....	87
6.1	Windows 8 版本介绍及硬件要求.....	88
6.1.1	Windows 8 各版本介绍.....	88
6.1.2	计算机硬件要求.....	89



6.2	常规安装	90
6.2.1	设置计算机从光驱启动	90
6.2.2	开始安装	91
6.3	U 盘安装	94
6.3.1	制作启动 U 盘	94
6.3.2	从 U 盘启动计算机并安装操作系统	98
6.4	升级安装	99
6.4.1	升级安装概述	99
6.4.2	开始升级安装	100
6.5	安装系统到虚拟硬盘 (VHD)	104
6.5.1	虚拟硬盘概述	104
6.5.2	创建虚拟硬盘	106
6.5.3	安装操作系统到虚拟硬盘	112
6.5.4	从虚拟硬盘启动计算机	113
6.5.5	删除虚拟硬盘	114
第 7 章	系统设置	116
7.1	云网络	117
7.2	电源管理	126
7.2.1	基本设置	127
7.2.2	使用不同的电源性能模式	129
7.3	快速启动	135
7.3.1	快速启动原理	136
7.3.2	关闭 / 开启快速启动功能	136
7.3.3	回收休眠文件所占用空间	137
7.4	多显示器体验	138
7.4.1	连接外置显示器	138
7.4.2	外接显示器设置	139
7.4.3	超级任务栏设置	141
7.4.4	对 Metro 界面的优化	142
7.5	输入法和多语言设置	143
7.5.1	添加或删除其他语言输入法	143
7.5.2	安装语言界面包	144
7.5.3	卸载语言界面包	146
第 8 章	系统性能原理和体验优化	148
8.1	Windows 8 启动新特性	149
8.1.1	新的图形启动菜单	149



8.1.2	高级选项菜单	149
8.1.3	exFAT 文件系统新特性	151
8.1.4	UEFI 固件启动	151
8.1.5	安全模式	152
8.2	Metro 应用内存管理	153
8.2.1	内存与 Metro 应用程序	153
8.2.2	Metro 应用程序内存回收机制	154
8.3	Hyper-V	155
8.3.1	检测 CPU 是否支持 SLAT	156
8.3.2	开启 Hyper-V	158
8.3.3	创建虚拟机并安装操作系统	160
8.3.4	在 Hyper-V 中使用虚拟硬盘 (.VHD 或 .VHDX 文件)	165
8.3.5	配置 Hyper-V 虚拟网络	166
8.4	全新的任务管理器	169
8.4.1	简略版任务管理器	169
8.4.2	详细版任务管理器	171
8.5	全新的文件系统——ReFS	179
8.6	文件历史记录	180
8.6.1	什么是文件历史记录	180
8.6.2	文件备份	181
8.6.3	文件还原	183
8.7	Windows To Go	184
8.7.1	Windows To Go 相关特性	185
8.7.2	使用 Windows To Go 安装系统到移动存储设备	186
8.7.3	Windows To Go 启动选项设置	189
第 9 章	全新的功能：系统重置与系统恢复	191
9.1	系统重置	192
9.2	系统恢复	195
第 10 章	账户管理与登录模式	198
10.1	全新的 Microsoft 账户	199
10.1.1	Microsoft 账户简介	199
10.1.2	使用 Microsoft 账户登录 Windows 8	200
10.1.3	设置同步选项	200
10.1.4	Microsoft 账户设置	202
10.2	全新的登录模式	207



10.2.1	使用图片密码登录.....	208
10.2.2	使用 PIN 码登录.....	213
10.3	本地账户管理.....	215
10.3.1	使用控制面板管理账户.....	215
10.3.2	使用“本地用户和组”管理账户.....	218
10.3.3	使用 Net User 命令管理账户.....	221
10.4	家庭安全账户.....	222
10.4.1	创建家庭安全账户.....	222
10.4.2	家庭安全账户设置.....	223
10.4.3	为安全账户添加家长.....	227
10.4.4	查看安全账户活动报告.....	227
10.5	其他设置.....	228

第 11 章 安全与管理..... 230

11.1	Windows 防火墙设置.....	231
11.1.1	开启 / 关闭 Windows 防火墙.....	231
11.1.2	Windows 防火墙网络位置类型.....	232
11.1.3	允许特定程序或功能通过 Windows 防火墙.....	233
11.1.4	配置 Windows 防火墙的出站与入站规则.....	234
11.1.5	Windows 防火墙策略的导出与导入.....	238
11.2	用户账户控制 (UAC).....	239
11.2.1	UAC 概述.....	239
11.2.2	四种 UAC 提示框详解.....	240
11.2.3	配置 UAC 规则.....	242
11.2.4	开启 / 关闭 UAC.....	244
11.3	权限管理.....	246
11.3.1	NTFS 权限.....	246
11.3.2	Windows 账户.....	247
11.3.3	基本权限和高级权限.....	250
11.3.4	权限配置规则.....	252
11.3.5	获取文件权限.....	252
11.3.6	恢复原有权限配置.....	257
11.4	Windows Update.....	257
11.4.1	Windows 8 改进的更新体验.....	257
11.4.2	更新类型.....	258
11.4.3	检查更新.....	259
11.4.4	更改更新设置.....	260
11.4.5	安装 / 卸载更新.....	261



11.5	BitLocker 驱动器加密	263
11.5.1	BitLocker 概述	263
11.5.2	Windows 8 中新增功能	264
11.5.3	使用 BitLocker 加密系统分区	266
11.5.4	使用 BitLocker To Go 加密移动存储设备	272
11.5.5	管理 BitLocker	275
11.6	应用程序控制策略 (AppLocker)	279
11.6.1	AppLocker 概述	279
11.6.2	AppLocker 默认规则类型	281
11.6.3	开启 Application Identity 服务	284
11.6.4	创建 AppLocker 规则	285
11.6.5	AppLocker 规则的仅审核模式	294
11.6.6	管理 AppLocker	295
第 12 章 增强的系统安全		297
12.1	增强的系统安全	298
12.1.1	应用容器	298
12.1.2	可信任启动	298
12.1.3	Internet Explorer 10	299
12.2	Windows Defender	299
12.3.1	界面初体验	299
12.3.2	详细设置	303

第 1 章

超越传统

革命性的 Windows 操作系统
告别开始按钮进入“开始”屏幕时代
触控用户界面的革命——动态磁贴
支持 ARM 硬件体系
更流畅的媒体播放体验



Windows 8 的改变可谓是翻天覆地。连微软 CEO 鲍尔默都说，Windows 8 是微软自 Windows 95 推出以来最重要的产品。其在界面和功能上都有较大改进，可以说是 Windows 的一个里程碑式的产品。从核心技术到用户体验，全面颠覆 Windows 传统。

1.1 革命性的 Windows 操作系统

用跨时代这个词来形容 Windows 8 操作系统一点也不为过，它是自 Windows 95 以来的又一个重大革新版本。Windows 8 并非仅是对传统 Windows 操作系统的简单功能升级，而是对云计算、智能移动设备、自然人机交互等新技术新概念的全面融合。Windows 8 也是微软“三屏一云”战略的一个重要环节，所谓“三屏”就是计算机屏幕、智能移动设备屏幕、电视机屏幕，“一云”就是云计算。

■ Metro 界面

不可否认 Metro 界面一直是 Windows 8 中最受争议的东西。先抛开它的功能来说，Metro 界面确实是微软的一大创新。Metro 界面之前已经在 Zune 音乐播放器、Windows Phone 手机中被使用了，也得到了用户良好的反馈，因此，微软大胆地把 Metro 界面带到了桌面版 Windows 操作系统中。这也是微软出于差异化竞争的目的做出的决定。

未来是属于触摸设备的时代，Metro 界面本身就是以触摸设备为载体对象进行的设计。但是现在桌面计算机还没有使用触摸屏幕，所以 Metro 界面才会被广大用户所诟病。但是微软能前瞻性地考虑到未来硬件的发展趋势而及早地在 Windows 操作系统中做出改变，这才是难能可贵之处。

■ 硬件支持更完美

经历了 Windows Vista 的挫折之后，微软也更加重视 Windows 操作系统与硬件的兼容性问题，而 Windows 8 就是其重视的体现。Windows 8 的硬件要求和 Windows 7 一样，但是在相同的硬件上使用 Windows 8 会得到更快的响应速度。Windows 8 对 SSD、多核处理器、高分辨率屏幕等新硬件都进行了优化，而且 Windows 8 还针对 USB3.0 和蓝牙 4.0 技术提供了系统层级的支持。

现在智能手机、平板电脑市场如火如荼，微软也不可能放弃这类市场，虽然微软在这类市场的脚步慢了一点，但是不代表微软不重视。针对智能手机平台，微软推出了 Windows Phone 8 操作系统，针对平板电脑平台，微软推出了 Windows RT 操作系统，这两个操作系统都使用了和 Windows 8 一样的 Windows NT 内核，所以其性能得到了前所未有的提升。

■ 节能省电

节能减排是当今社会一直在讨论的话题，而且移动设备越来越普及，设备的电池使用长短也是用户考虑的重要问题。而微软也出于节电的目的，为 Windows 8 做了大量的改进，首要一点改进就是 Metro 界面。Metro 界面简洁，没有华丽的效果，因此能减低系统资源使用率，以达到节能的目的。其次，微软在 Windows 8 中移除了已经使用 6 年之久的 Aero Glass 效果，也是为了能减少系统资源使用，节省更多的电量。第三，微软完善了 Windows 8 电源管理的功能，使之变得更加智能。

■ 不同平台相同体验

试想一下，用户在智能手机、平板电脑、桌面电脑上来回切换使用，而丝毫感觉不到三种平台的差别。使用 Windows Phone、Windows RT、Windows 8 你就会感受到这种体验。



微软的这三种平台都使用了 Metro 界面，用户可以无缝切换平台，而不用付出任何学习成本。

通过微软的云网络功能，用户可以轻松地在这三个平台交换数据。

图 1-1 和图 1-2 所示的 Windows 8 和 Windows RT 以及 Windows Phone 7 操作系统锁屏界面。



图 1-1 Windows 8 和 Windows RT 锁屏界面

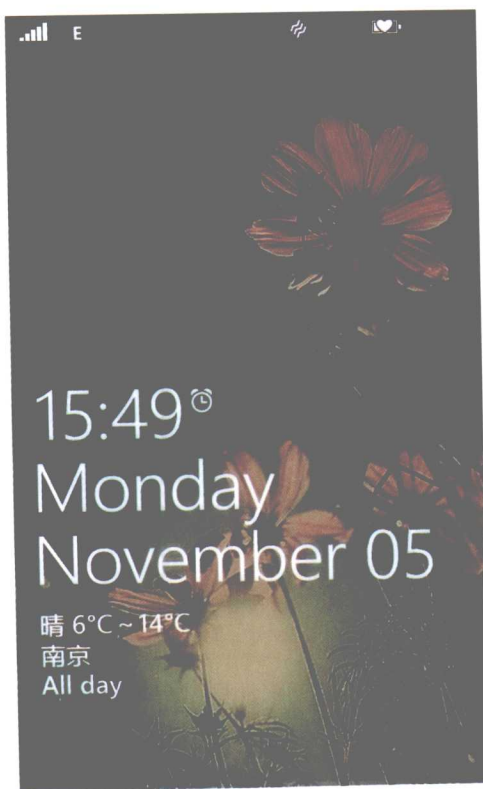


图 1-2 Windows Phone 7 操作系统锁屏界面

■ 更灵活的售价

购买 Windows 7 旗舰版需要 2000 多元人民币，这不是普通消费者所能接受的，最便



宜的 Windows 7 家庭基础版也要 299 元人民币。高昂的价格也导致了 Windows 操作系统盗版的横行。

微软对于 Windows 8 的销售，采取了灵活的方式。目前用户可以以 248 元人民币的价格购买 Windows 8 专业版，而且如果用户在 2012 年 6 月 2 日到 2013 年 1 月之间购买了预装 Windows 7 操作系统的电脑，那么就可以以 98 元人民币的价格升级到 Windows 8 专业版，如图 1-3 所示。Windows 8 在价格方面更加亲民，有助于普及正版。

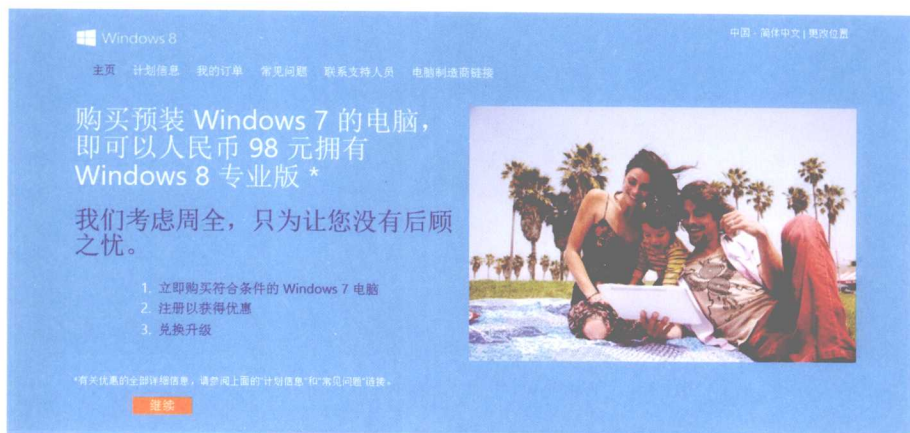


图 1-3 Windows 8 升级计划

1.2 告别开始按钮进入“开始”屏幕时代

Windows 8 中彻底放弃了使用 17 年之久的开始按钮以及开始菜单，取而代之的是全新的“开始”屏幕，如图 1-4 所示。启动计算机并登录 Windows 8 之后，首先会进入的是“开始”屏幕。所有的 Metro 应用程序都会显示在“开始”屏幕中，还可以固定桌面应用程序的图标到“开始”屏幕。

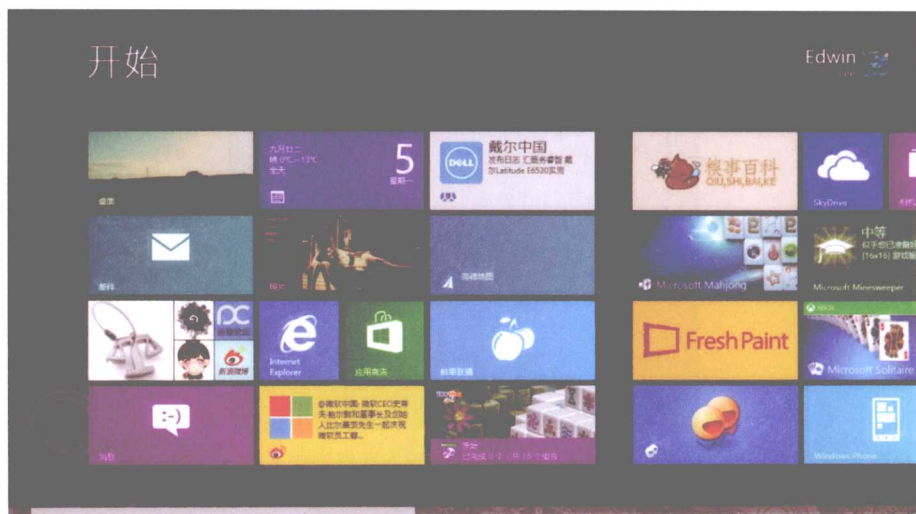


图 1-4 “开始”屏幕



“开始”屏幕看似简单，但是却有着丰富的内涵，微软旨在通过开始屏幕构建一个全新的用户体验：快捷流畅、有沉浸感、美观并且以应用程序为中心。所有的 Metro 应用程序都运行在“开始”屏幕中，使用户能有一个全新的环境去使用 Windows，所有的 Metro 应用程序也是以沉浸式为开发原则。

单击图 1-4 中的桌面应用，就可以进入熟悉的桌面环境了。在桌面环境下用户只需把鼠标箭头移动到屏幕左下角，就会显示“开始”屏幕的缩略图，如图 1-5 所示，单击它就可以进入“开始”屏幕。用户还可以按下键盘中的 Win 键进入“开始”屏幕。

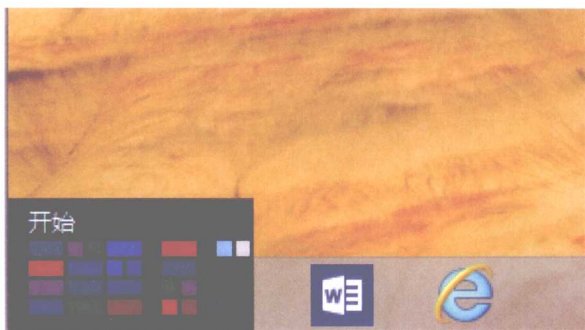


图 1-5 “开始”屏幕缩略图

在 Windows 8 中桌面环境不再是唯一的工作环境了，这也是 Windows 8 最重要的革新点之一。用户可以在“开始”屏幕中随意摆放应用程序图标，或者对其进行分组，使用便利性不亚于桌面环境。

“开始”屏幕更加适合未来的触摸操作，减少对鼠标、键盘的依赖，这也是微软超前的地方。Windows 8、Windows Phone、Xbox 等产品都是用了“开始”屏幕。这么做一是为了统一用户使用界面；二是为了让用户在不同平台都能轻松自如地使用微软的产品，提升用户体验感受。

1.3 触控用户界面的革命——动态磁贴

新的“开始”屏幕给用户一个快捷的方式让用户和应用程序及内容进行交互，这个快捷方式就是动态磁贴（Live Tile），如图 1-4 中那些花花绿绿的方块图标就是动态磁贴。动态磁贴有别于图标，因为动态磁贴中的信息是活动的，在任何时候都显示给用户正在发生的变化，使用过 Windows Phone 手机的用户应该对它有很深的了解。

不得不说微软的动态磁贴元素非常实用，微软允许开发者将 Metro 应用程序中的磁贴设计成动态的形式。设想一下这么一种生活，你是一个金融工作者，你的客户在你上班的路上问你手头的股票是否要抛售或买入，你只需要打开你的 Windows RT 平板电脑，看一下“开始”屏幕上的股票应用磁贴上这只被你关注的股票的动态，就可以答复他，中午休息的时候看一看天气磁贴上另外一个城市的天气，然后打个电话告诉自己正在那个城市出差的女友注意天气变化。一切都是那么自然流畅，科技就是这样简单地改变了人的生活。

所有动态磁贴中所呈现的东西都是用户接收到的信息和内容，用户的生活和工作上需要获取的信息非常方便地呈现在面前，所有想做的事情都是以用户为主，沉浸在其中，自



然而地发生。

综上所述，动态磁贴主要有以下特点。

■ 动态信息

每个磁贴上的信息都是动态的，经过精心排版而被清晰呈现。显示的信息可以自定义，比如某个城市的天气预报或者某本杂志的内容。这样用户就可以在不启动 Metro 应用程序的情况下获取一些关键信息。

例如当收到邮件以后，会在邮件应用磁贴中显示出新邮件的数目，当磁贴较大时，还会显示发件人、邮件标题和部分邮件内容，如图 1-6 所示。当磁贴较小的时候，则只显示新邮件数目，如图 1-7 所示。如果用户每天要接收很多邮件，这种动态信息的显示势必给用户节省很多时间。

例如天气应用会在磁贴上显示用户当前所在城市的天气信息，如图 1-8 所示。

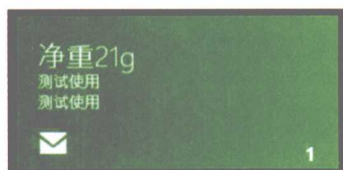


图 1-6 大号动态磁贴



图 1-7 小号动态磁贴



图 1-8 天气应用

不是所有的 Metro 应用程序都会显示动态信息，能否显示取决于 Metro 应用程序开发者是否添加了动态显示功能。

■ 自定义

动态磁贴的位置可以随意拖动，可以将最常用的应用放在任何想要的位置，方便用户快速打开应用，如图 1-9 所示。

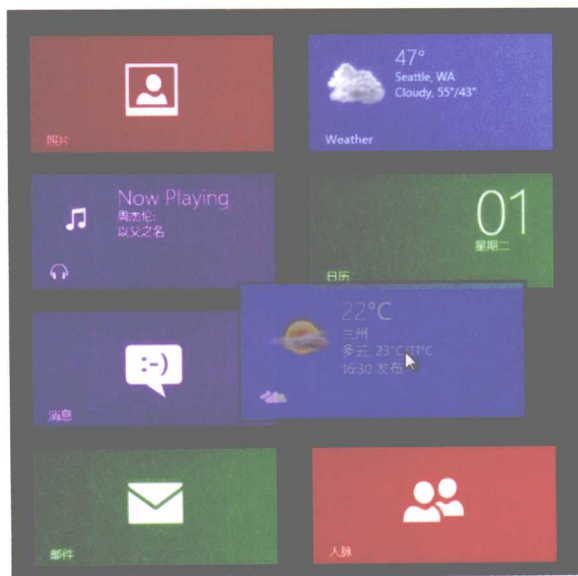


图 1-9 移动动态磁贴