

YUGUO JADE WARES

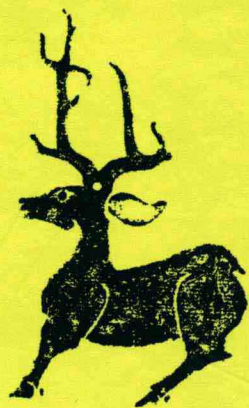
強國玉器

台灣震旦藝術博物館

宝鸡青銅器博物館

北京大學中國考古學研究中心

北京大學震旦古代文明研究中心



文物出版社



強国玉器

YUGUO JADE WARES

北京大学震旦古代文明研究中心

宝鸡青铜器博物馆

北京大学中国考古学研究中心

台湾震旦艺术博物馆

文物出版社

策划: 李伯谦 徐天进

撰稿: 孙庆伟 蔡庆良 段德新

摄影: 吴正龙

拓本: 王 竑

责任印制: 梁秋卉

责任编辑: 张小舟

图书在版编目(CIP)数据

强国玉器 / 北京大学震旦古文明研究中心等编著.

—北京: 文物出版社, 2010.2

ISBN 978-7-5010-2919-8

I. ①弓… II. ①北… III. ①古玉器—宝鸡市—西周时代 IV. ①K876.8

中国版本图书馆CIP数据核字(2010)第025691号

强国玉器

文物出版社出版发行

北京东直门内北小街2号楼

<http://www.wenwu.com>

E-mail: wed@wenwu.com

北京君升印刷有限公司印刷

新华书店经销

889×1194 1/16 24.5印张

2010年2月第1版

2010年2月第1次印刷

定价: 360.00元

目 录

序 李伯谦	4
序 张临生	5
BRM1甲	7
BRM1乙	79
BRM2	173
BZM1	207
BZM4	219
BZM5	241
BZM6、BZM8、BZM11、BZM12、BZM15、 BZM16、BZM18、BZM19、BZM20	255
BZM7	273
BZM9	287
BZM13	311
强国墓地玉器及其用玉制度 孙庆伟 段德新	336
古器物学研究	
—— 强国墓地出土玉器概论 蔡庆良	348
原生形、次生形、再生形玉器的讨论	
—— 以强国墓地出土玉器为例 蔡庆良	378
编后记 徐天进	390

序

由徐天进教授策划并组织实施的北京大学震旦古代文明研究中心、北京大学中国考古学研究中心、台湾震旦艺术博物馆和宝鸡青铜器博物馆合作编撰的《强国玉器》一书，经过三年的努力，终于要正式出版与读者见面了，我谨代表北京大学震旦古代文明研究中心向我们的合作单位和为此付出大量辛劳的诸位朋友致以真诚的感谢。

强国是西周时期活跃于今陕西宝鸡地区的一个国族，上世纪七十至八十年代，考古工作者在宝鸡市所辖的纸坊头、竹园沟、茹家庄发掘了十几座强国贵族大墓，出土了许多精美的青铜器和玉器，在学术界引起了广泛的关注。1988年出版的《宝鸡强国墓地》考古发掘报告，对这些青铜器和玉器作了比较详细的介绍，只是限于当时的条件，玉器大部分没有线图，全是黑白照片，描述亦过于简单。此次将玉器部分重新整理出版，对每件器物重新拍照，有的还用高倍放大照相机拍摄细部，全部采用彩色图像，对每件玉器逐一描述，介绍的更为细致具体，不仅涉及质地、形制、颜色、花纹、工艺特征，还附有对比材料，目的是为读者提供更为翔实、清晰的资料，以备进一步研究之用。书中还收录了在重新整理过程中对玉器做过仔细观察研究的蔡庆良博士、孙庆伟博士以及段德新先生的研究文章，分别从强国玉器的制作工艺流程、特点、艺术风格和其反映的礼制与社会意义角度做了论述探讨，作为研究的参考。

编写一部图书，就像承接一项工程，主观上希望做到尽善尽美，但完工之后实际上总会留下些许遗憾。本书的出版，希望对各位读者有所裨益，同时也很想听到大家的批评，让我们协起手来，一起向尽善尽美的理想境界继续努力。

北京大学震旦古代文明研究中心主任 李伯谦

序

1974年到1981年，宝鸡市郊纸坊头、竹园沟、茹家庄三个地方先后发掘了27座西周时期邠国的墓葬。1987年，由卢连成先生与胡智生先生合作编成一部详尽的发掘报告《宝鸡邠国墓地》，书中对于青铜器有十分透彻的研究，于玉器则付阙。

有鉴于此，北京大学震旦古代文明研究中心、北京大学中国考古学研究中心、宝鸡市青铜器博物馆与震旦艺术博物馆几方合作，把邠国墓地大小墓葬出土的玉器汇集一堂，做全面性的观察与研究。本书即是此项合作的成果。

图录中专文由宝鸡青铜器博物馆段德新先生、北京大学考古文博学院副教授孙庆伟博士与震旦艺术博物馆研究组组长蔡庆良博士分别撰写，聚焦于竹园沟7号墓（BZM7）、13号墓（BZM13）以及茹家庄一号墓（BRM1）、二号墓（BRM2）等四座未受侵扰的墓葬，这几座邠伯墓的层级高，出土玉器较多，年代相当于昭王、穆王时期。专文中不但涉及西周的礼制与用玉规模，讨论玉圭、柄形器的使用、男女墓主随葬品的差异、玉器佩戴方式的改变等，并且用震旦艺术博物馆倡导的古器物学研究方法，把它在古玉方面的研究应用作了充分的发挥。

古器物学的研究方法是据实的，并非凭空发想的夸夸其言。前人或以为一件好的作品，材美工巧之外，参与天时地气，其理妙入微茫，其法不可以语人。事实并非如此，以研究邠国这些墓室出土的玉器为例，归纳它们的玉质、琢治的基本技巧、采斲他们常用的纹饰母题、装饰的手法、设计的原则，再以考古学为基础，并结合美术史的风格理论，蔡博士综括诸墓葬，为读者抽丝剥茧的整理出邠国墓地出土玉器的特征与风格的变化，从而形塑出西周早中之交，穆王时期流畅生动的玉器特色。依从古器物学的研究方法，小焉者，可以就此找到很多鉴定的巧门；大焉者，可以就西周早期朴实无华的玉器特征，转为昭穆时期的华丽流畅，作条分缕析，知其所以然。

本书前后经过数年的资料整理、撰写与文物摄影等工作。图录中所有的图版由吴正龙君拍摄，数字相机局部放大插图由蔡庆良君拍摄。出土玉器的个别介绍，亦由孙君与蔡君负责，皆以古器物学研究方法，删繁去奢，从料、工、形、纹的各个角度来究求邠国墓地出土玉器的完整信息，再旁征博引，参证其他相关出土材料，编撰务求矜慎、赅洽。于今图录付梓在即，特志于此，以彰显诸君之劳。



| BRM1 甲 |





BRM1甲：73 柄形器

全长19.3厘米，柄部长10.5、宽1.8、厚0.3厘米

这组柄形器由柄部和镶嵌的牙饰组成，此类带牙饰的柄形器至少在殷墟二期即已出现，但晚商时期的牙饰以小蚌片和绿松石片为主，如安阳小屯M50和M52两座殷墟二期祭祀坑中出土的带牙饰柄形器均是如此，而西周时期柄形器的牙饰则多用玉片和绿松石片组成。这组柄形器的柄部以青白色玉料制作，局部有褐色斑块；整体作长条形，顶部呈棱台状，颈部两侧略内敛，表面并饰有两端平行的横向凸棱，榫部略窄。镶嵌的牙饰部分沿其中轴线自上而下有长方形带凹槽的小玉片、凹形小玉片、两件圆形小玉片和另一件带凹槽的玉片，两侧是带扉棱的玉片和长方形小玉片，在这些玉片之间则嵌有双层的大小不等的长方形或方形绿松石片。此组柄形器放置在BRM1殉妾的右肩部，类似的现象也见于其它一些西周贵族墓中，如虢国墓地M2012墓主虢季夫人的左肩放置有一件不带牙饰的柄形器，晋侯墓地M62墓主左肩则有一组带牙饰的柄形器，而同一墓地的M8墓主胸部两侧各有一件带牙饰的柄形器，它们都应当属于同一类情况。虽然我们还不清楚柄形器的具体功用，但强国墓地的发掘者认为它们“肯定是一种装饰品”的观点值得商榷，这种费工费料制作而成、且多出土于高等级西周贵族墓葬的器物更应该是某种礼仪用器。

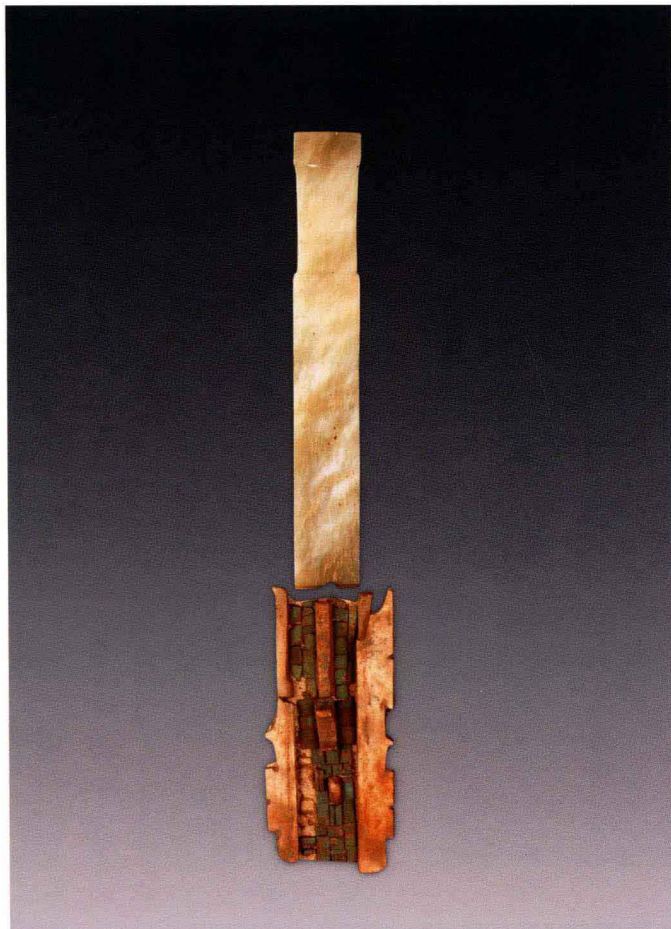
参考文献

中国社会科学院考古研究所：《安阳小屯》，167页，图八九：3，168页，图九〇：6，世界图书出版公司，2004年。

河南省文物考古研究所等：《三门峡虢国墓》第一卷，上册，图一七〇，文物出版社，1999年。

北京大学考古学系等：《天马——曲村遗址北赵晋侯墓地第四次发掘》，《文物》1994年8期；《天马——曲村遗址北赵晋侯墓地第二次发掘》，《文物》1993年1期。

卢连成、胡智生：《宝鸡国墓地》，上册，332页，文物出版社，1988年。



BRM1 甲：74

BRM1 甲：74 柄形器

全长 15.3 厘米，柄部长 9.2、宽 1.4、厚 0.7 厘米

BRM1 甲：76 柄形器

全长 13.9 厘米，柄部长 9.4、宽 1.7、厚 0.6 厘米

BRM1 甲：75 柄形器

全长 11.5 厘米，柄部长 7.2、宽 2.2、厚 0.4 厘米

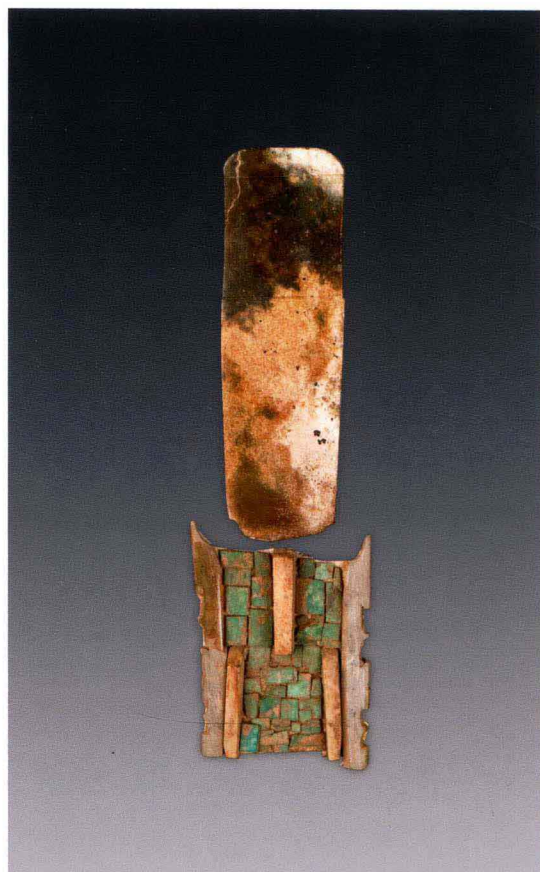
BRM1 甲：77 柄形器

全长 10 厘米，柄部长 7.5、宽 2.2、厚 0.2 厘米

此四组柄形器的形制和结构基本相同，均由柄部及其前端的嵌饰组成。其中 BRM1 甲：74 的柄部以青白色玉料制作，局部呈褐色；BRM1 甲：75 的柄部以墨绿色玉料制作，器体部分白化；BRM1 甲：76 的柄部以青色玉料制作，表面大部分白化；而 BRM1 甲：77 的柄部则整体白化，原有质料不明，器表附着有大量的泥土。四件柄形器的柄部均作长条状，顶部呈棱台形或作圆缓的平顶，颈部明显，其两侧略内敛，上下两端各有一道阴刻的横线，榫部则呈弧形或有凹槽和其前端的镶嵌部分相接。虽然四组柄形器的嵌饰部分在形制略有差异，但均以玉片和绿松石片组成，嵌饰的两侧都有较长的带齿牙玉片，嵌饰的中央则有数量不等的长方形或方形玉片，在这些玉片中间则嵌以一层或两层形体较小的绿松石片，其形制多作长方形或方形，少数的形状不甚规则。在西周墓葬中，此类带牙饰的柄形器多放置在墓主的胸腹部，如晋侯墓地 M8 墓主胸部两侧和腹部中央各有一组此类器物，而该墓地的 M91 墓主腹部则放置有六组柄形器，BRM1 甲：74—77 等四组柄形器并排放置在 BRM1 殉妾的腹部，与晋侯墓地 M8、M91 所见者类似，但这些柄形器的具体功用依然不明。

参考文献

北京大学考古学系等：《天马——曲村遗址北赵晋侯墓地第二次发掘》，《文物》1993 年 1 期；《天马——曲村遗址北赵晋侯墓地第五次发掘》，《文物》1995 年 7 期。



BRM1甲: 75 正



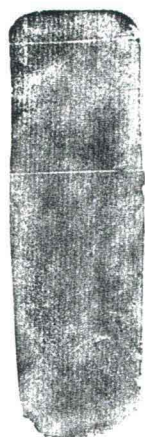
BRM1甲: 76 正



BRM1甲: 77 正



BRM1 甲: 75 背



BRM1 甲: 76 背



BRM1 甲: 77 背



BRM1甲：235 柄形器

全长22.2厘米，柄部长13.7、宽3.7、厚0.5厘米

这组柄形器的柄部以青色玉料制作，器表有少量褐色的附着物；柄部整体作长条形，表面和两侧圆鼓，顶部平整，颈部略敛，下部窄而厚，榫部作不规则的刃边，由于该柄形器明显不同于其它器面平整者，而且器体下部有一个圆形穿孔，故有可能是由其它器物改制而成的；柄部两面均饰有两组凤鸟纹，居于器表上部的凤鸟高冠分作三歧，圆眼，尖喙，鸟身壮硕，鸟羽后掠，身下有收缩的凤爪；居于器表下部的凤鸟圆眼尖喙但无高冠，凤鸟作回首状，鸟身扭转，鸟尾向上勾转至器体中央；两组鸟纹均以双线勾勒，线条流畅生动，大斜刀风格极为显着，是西周中期玉器纹饰的典型代表。该组柄形器下部嵌饰的结构也较为复杂，其左侧自上而下分别是一件带珣牙的玉片、一件长方形玉片和另一件带珣牙玉片，而其中轴线自上而下分别是一件倒置的玉兽面、一件凹形玉片、一件方形玉片和一件圆形玉片，嵌饰的右侧自上而下分别是两件带珣牙的玉片、一件蝉形玉饰和一件有珣牙的玉片，在这些玉片中间则布满形体较小的方形、长方形或不规则的绿松石片。这组柄形器放置在 BRM1 甲室殉妾头端的棺盖板上，其功用不明，但类似的现象也见于其它西周高等级墓葬中，如平顶山应国墓地 M84 应侯墓的棺盖板上就放置有七组带珣牙的柄形器，虢国墓地 M2001 虢季墓的棺盖板上也见五组柄形器。

参考文献

河南省文物考古研究所等：《平顶山应国墓地八十四号墓发掘简报》，《文物》1998年9期。

河南省文物考古研究所等：《三门峡虢国墓》第一卷，上册，27页，图一五，文物出版社，1999年。





BRM1甲：78 柄形饰

长7.8、宽3.7、厚0.2厘米

青黄色玉质，玉质保存情形良好，仅局部有点状白化，出土于墓主人头颈之间。两面纹饰相类，皆为凤鸟母题，但凤首方向不同。纹饰最值得研究之处在于一面纹饰业已完工，另一面则尚有几道工序未完成，藉此可以探讨其时工序过程。未完工一面凤鸟纹饰的线条可明显看出“中间宽深、两端尖浅”的砣具痕，线条弯转处砣具段接痕迹明显，圆形眼部也可看出是以细砣段接而成。和完工一面相比较，可发现眼部等处的砣具痕迹皆已修整，观者难以明确判读，故若要以完工成品，探讨制程中所使用的全部工具显然有所困难。另外完工面的大斜刀显然是先以细砣定位之后，再以斜砣渐次琢磨而成。完整的探讨可参考本书专文。相类的柄形器在晋侯墓地中也可见到（M31：105）。

参考文献

北京大学考古学系等：《天马——曲村遗址北赵晋侯墓地第三次发掘》，《文物》1994年8期。



BRM1甲：68 玉戈

长9.4、宽3、内厚0.2厘米



青色玉质，受沁为青褐色，有朱砂附着。本件玉戈出土时残断，今已修复。玉戈援部略为下弧，内部平直，穿孔为单向打孔。本器出土于墓主人胸腹之间。



BRM1甲：72 玉戈

长7、宽1.9、内厚0.2厘米

青色玉质，局部受沁，有附着物。穿孔为双向打孔而成。此戈长直方正，予人锋锐的感受。内部末端边缘斜截，可看出片锯切割的痕迹。玉戈出土于墓主人下腹部。张家坡墓地中也出土相类的玉戈（M254：3）。

参考文献

中国社会科学院考古研究所：《张家坡西周墓地》，249页，图188：3，中国大百科全书出版社，1999年。



BRM1甲：71 玉戈

长7.8、宽1.8、内厚0.2厘米



青色玉质，局部受沁白化。穿孔为双向打孔而成。整体平直，上下刃等长，刃尖收拢在中点上；援部长直，两侧以砣具琢磨出凹槽，由此突显出正中的棱脊；内部略短，齐整方正。玉戈出土于墓主人下腹部。相似外形的玉戈在三门峡虢国墓也曾出土（M2121：6、7）。

参考文献

河南省文物考古研究所等：《三门峡虢国墓》第一卷，上册，页442，图三〇四：18、20，文物出版社，1999年。



BRM1甲：70 玉戈

长6.5、宽2.7、内厚0.2厘米



青绿玉质，局部受沁。穿孔为双向打孔。整体造形方正，刃部和援部形成斜向收拢的视觉感受，这是由长短不一、互不平行的直线外廓所营造而成。刃部上下的边缘长短不同，交点偏下；援部上下边缘是两不平行的直线，其延长线的交点同样在刃部一侧。如此一来，虽然外廓皆为直线，却在视觉心理上产生一倾斜弯弧的运动方向。玉戈出土于墓主人下腹部。