



完美教学

主 编 / 物 真 修

# 色彩高分卷

经典临摹  
色彩静物

Review of Highest Score of Test Paper's Classic Colorful Still Life





图书在版编目(CIP)数据

完美教学. 色彩高分卷. 色彩静物经典临摹 / 杨慎修主编. -- 长春: 吉林美术出版社, 2012.1  
ISBN 978-7-5386-6272-6

I. ①完… II. ①杨… III. ①水粉画: 静物画—绘画技法—高等学校—入学考试—自学参考资料 IV. ①J21

中国版本图书馆CIP数据核字(2011)第241586号

完美教学系列丛书——色彩 高分卷

主 编 杨慎修

出 版 人 石志刚  
责任编辑 郝熙敏 孙 昶  
技术编辑 赵岫山 郭秋来  
整体设计 刘海涛 王 硕  
编辑策划 北京休恩纳得国际文化传播有限公司  
出版发行 吉林出版集团  
吉林美术出版社  
地 址 长春市人民大街4646号  
邮编: 130021  
网 址 www.jlmspress.com  
经 销 全国新华书店  
刷 北京圣彩虹制版印刷技术有限公司  
开 本 889mm×1194mm 1/8  
印 张 4  
版 次 2012年1月第1版  
印 次 2012年1月第1次印刷  
印 数 1—5000册  
书 号 ISBN 978-7-5386-6272-6

定 价 36.00元



## 看书——静下来，读进去，去感受，多联想

每个人看书的感受不同，这在于个人悟性的强弱不同。比如共同学一个知识点时，悟性和联想能力强的学生，脑子一直在转，所以他领悟得深，可以把知识吃透，进步也快，而悟性和联想能力弱的学生，领悟得就浅一些，进步则慢一点。

### 当你懂得了感受，修养就高了

也许有些东西本身就很难用文字完全地表达清楚，比如什么叫修养，这种问题就很难回答，但仔细想了想之后，我觉得还是能够阐述清楚的。有一次，我听见我家楼上传来一阵旋律熟悉的钢琴声。虽然不知道是大人还是小孩子弹奏的，但听起来很优美，可是我们是否可以由此断定他的修养很高呢？再比如某个教授，虽然职称很高，但他就一定有很高的修养吗？这都是不一定的，不是智商高修养就高，有很多人智商很高，但他没有品质，修养就不高。

我觉得在很多情况下修养这个词是用来描述艺人的，这里的艺人指的是文学家、画家、音乐家以及拍电影的导演等等搞艺术的人。我们先以文学家为例来看这个问题，很多人都在写作，但他们的修养是有高低之分的。比如李白写的《静夜思》：“床前明月光，疑似地上霜。举头望明月，低头思故乡。”我们感受一下当时的李白写这首诗的心境绝对是超有感受的，为什么有人写不出来？因为没有李白的范儿啊，这就是修养高低的问题。如果我们能够站在李白的角度去感受到他的心境，甚至会有想哭的感觉。再比如他写的“飞流直下三千尺，疑似银河落九天。”这是多么豪迈的气势啊！他在写这些诗的时候是很有感受力的，而懂感受的人修养就是高的，因为修养和感受是极度挂钩的。那什么叫感受呢？假如人有自己独到的见解、感觉，这就叫感受。当然，随着年龄的增长，我们对同一事物的理解程度是有变化的。

我小时候上学时，老师说背古诗我就只是背，但是老师教会我感受了吗？根本没有。我当时那么小，也不懂感受，根本就感受不到或不能完全感受到诗里的意境。而且小时候是一种感受，长大后再体会就是另一种感受，也许再过20年又是另一种感受了。咱们再拿李白写的《静夜思》为例来说，这首诗字很少，也非常容易理解，但是当咱们还是小孩子时是很难体会到李白的心境的，因为没离开家的小孩怎么可能知道思故乡的感觉呢？但是等咱们长大离开了家乡，尤其是一个人对明月失眠的时候，再来读这首诗就超有感受了。再比如我小时候在中央美院附中的图书馆里也常常看很多大师的作品，很多年过去了，我依然在看，我发现每隔一段时间都会体会到一种新的感受。

### 有感受的东西才是永恒的经典

任何一门艺术都不能只有纯技术而没有感受。举一个音乐方面的例子，很多演唱家或者歌手之所以能成功，绝不是因为技巧很强而是他能很深刻地描述出某种情感。近两年有一个饱受争议叫做曾亦可的女歌手，很多人认为她的技巧不行，甚至高音都唱不上去，但她唱得很脱俗，她的歌声很有感受，现在的人们都不停地在工作，很繁忙，但是有些女孩不是这样的，她们无欲无求，与世无争，总是一种很安静的感觉，曾亦可唱歌时就有这种感觉，她就是在唱着自己的一种生活状态，比如她唱“是不是过期的牛奶就不能喝”，如果大家仔细地去品味她唱的调调还是挺有味道的。现在的很多歌曲真的只是“流行音乐”，为什么这些歌曲叫流行音乐呢？因为流行就意味着它在一定程度后就过时，但大师作的曲子却经久不衰，这是因为它们属于永恒的经典，也就是有感受的东西。

再比如说电影，全球的导演很多，大家都在拍电影，每一年上映的电影数都数不过来，但不是所有的电影都属于好电影。而好电影中也有很多种，有的是超有感受的、有的只玩技术走商业路线、有的玩恐怖路线、有的玩枪战等等。我个人超喜

欢张艺谋拍的《英雄》。《英雄》中的武术意境是外国人拍不出来的，也欣赏不了的，因为他们无法理解中国人为什么能够在房顶上飞、在水上飘。还有冯小刚拍的《夜宴》，其中有一个精彩片段，一个羽林卫将大刀砍向蒙面白衣歌伎，歌伎为了躲避刀锋偏着头过去，生死就在那一瞬间，但这短暂的时间在慢镜头中被无限拉长，效果极其唯美。这种武术境界就是中国文化的一种体现，都是让人回味无穷的电影。当然，做得超牛的商业电影也超级好看。好的电影就是看了很多遍也还是喜欢看，因为它打动人的内心啊。如果电影只拼技术是不行的，因为技术是不断被淘汰的。现在我们来谈谈绘画，从古至今大家都在学大师，沿用他们所使用的表现手法，但旧的手法又一次次被新的手法打破。随着时代的发展，这些表现手法还会继续被打破、推翻。那什么东西不过时？感受永远都不会过时！

这本书里画都是以感受为主，我们选择的每张画都有各自的用意，而我们所讲的这些东西也都是艺术规律上最本质的东西，我们反对把色彩画得很“素描”，没有色彩关系，而且还有很固定的笔触摆法，这种感觉都是很概念的，大家千万不要学那种画法。

完美教学的优势就在于我们能够把自己感悟到的一切毫无保留地全部说出来放在书中，并且尽量通俗易懂，这么做的目的就是让大家看得更直接，能看懂，我们希望大家在看书中的文字时，一定要静下来，读进去，去感受，多联想，这样一来，你们感受到的知识肯定是最多的。



黄水仙与静物 萨金特(美国) 81.2 x 46.4 cm 1891-1894年

强烈的光感以及大块的黑白对比，配合着极“透”的黄绿叶子，传达出了一种耀眼的光芒，而且配合着白色的桌面以及透明的酒杯，给我们一种非常清爽的视觉感受。此外，受光部分的暖与远处背光部分背景的冷也形成了漂亮的冷暖对比。希望大家不要总想着画那些所谓复杂的静物，有时像这种简简单单的内容同样能够传达出一种独特的视觉感受，关键就在于你如何看待“世界”了。

石榴和梨 保罗·塞尚(法国) 26.7 x 35.6 cm 1893-1894年

什么是感受？感受到底又有多少种呢？这点也许我都不说清，因为世间万物在不同时间、不同环境，甚至由于年龄的不同，都会传达出不同的视觉、听觉或者触觉等等的刺激，不管这些刺激是美好的还是令人反感的，都可以统称为感受。绘画作为视觉艺术的代表，就是要去表现那些能够刺激我们心灵的一些独特的感受，也许你表达的感受只有你能体会到，但有智慧的观者绝对会与你感同身受。像塞尚画的这幅作品就强烈地让我们感受到，他作画时浓郁的水果色彩所带给他的那种漂亮的视觉刺激。在这张画中，水果与周围环境的冷暖以及明度关系都把懂得恰到好处，对于同类色之间微妙的色彩关系和白盘子的捕捉也极为到位，对于水果暗部以及投影色彩的把握更是极为高明。因此，你只有本着一种虔诚的态度，才能感受到他的好。





## 丰富你的大脑，让你的成功率更高

乍一看这张画的画面感很强，比如画面上背景里的一些笔触很写意，“写”的成分很足，整个画面的气氛比较轻松，色调把握得也不错。这张画最大面积的颜色是黄色，如大面积的衬布，几朵黄花和暖色的水果，为了形成黄紫对比关系，远处背景、花瓶和李子的颜色为紫色倾向。画对比色关系必须要用得巧妙，不能生搬硬套，不能黄一半紫一半，应该主要以黄为主，紫为辅，大家都知道对比色有三组，分别为黄和紫、红和绿，还有青和橙。在这三种对比色中，随处可见和经常被使用的是黄和紫，因为画任何静物时都有可能使用到黄色，黄色使用多了，紫色必然要用到，其次是红和绿，最后是青和橙。

### 加入《日出·印象》，借用印象派表现手法

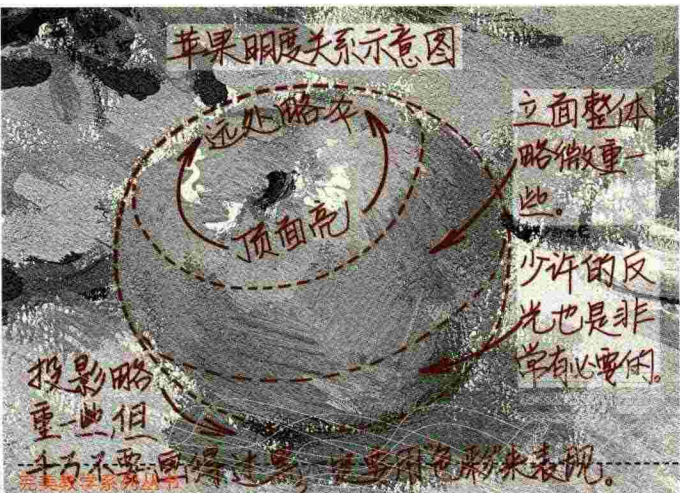
张勇：这张画属于一张半写生半默写作业，静物是摆好的，但构图可以改变。大家在画这种构图的时候，可以把空间关系理解成前景、中景、远景，要注意物体之间的主次关系和前后虚实的空间关系。整张画的光线感觉和暗部颜色画得很透气，物体表面画成冷色，可以形成一种空间感。但冷暖色要相互叠加使用，比如黄布与绿布之间的关系，黄布中有绿色，绿布中也有黄色，两者相互协调。再比如背景的紫灰衬托前面的黄，前后的空间就拉开了。菊花特别“跳”是因为背景加了一些紫灰，两者之间形成一种互补色的对比。作者并不是一开始就用小笔触来画的，是先整体铺一遍颜色，“啪啪”地摆出几块大色块构架起整个画面。到塑造时，他才开始用小笔触提亮，压深。这是他个人的用笔喜好，如果在考试时所有的步骤都用小笔触来画的话，也许速度快的学生是没问题的，但速度慢的学生也许就会时间不够用，所以这种方法不是我们极力推崇的。但不管怎么说，应该表现的东西都表现出来了，大家对于美院的考试要求一定要做到心中有数。还有，这个学生非常喜欢莫奈的作品，所以他把《日出·印象》加入了这张画。

杨慎修（以下简称“杨”）：很多人画背景时都只画一个平面，但这张画的背景里画了一张莫奈的《日出·印象》，而这幅画的色调偏冷和整个画面之间的关系处理得很协调。由此可以看出作者很注重画面气氛的营造。这幅画在画面里起到两个作用，一是在背景里重新打开了一个空间，使得构图更加生动了，二是它让这张画更生活化了，而且作者非常喜欢莫奈的表现手法，他的用笔也都是遵循印象派的手法而来的。他在画背景时笔触方向都是相同的，但画花时，他又在背景里加入了一些旋转的笔触，产生了一种动感。同时，桌面的颜色画得很厚，为了在表现手法上有区别，他把笔调了过来，用笔刮了几下，效果就像素描描调时的调子，这是为了“破”一下原来单一、平庸的手法，让画面更响亮。

摆静物时，方向一定要交错进行。如果在一张画里，所有静的形状物都是圆的，那整个画面就会让人觉得肉乎乎的，如果都是方的，又会让人觉得硬邦邦的。而且画的时候也要注意方面的结合，尤其是在默写色彩静物时一定要把这些方面都考虑到，因为评分老师在阅卷时是不会看得非常仔细的，所以如果你想获得高分，就必须让自己的画面第一眼就让人看中，在这张画里，桌面、画框、盘子为方，水果、花瓶、饮料瓶、高脚杯为圆，搭配得就十分得当。

### 画好暗部颜色是色彩的基本功

从苹果的高光来看，可以看出这组静物的光源有点偏顶光，在这种光源底下，物体暗部原本是比较重的，但这张画并没有很强调光源，暗部颜色比较准



画，很多人都会画暗部而没颜色，或者有些关系处理不好，但这组静物的暗部颜色处理得都很“透”，而且恰到好处，几个水果的空间感也表现出来了，这是这张画比较大的优点，同学们一定要明白，画色彩首先要做到的就是颜色好看。

画色彩最重要的差别是，北方比较讲究形色结合，遵循客观事实，而南方往往会把主观因素考虑得很多，更多的是用颜色搭配。关于南北方色彩之间差异的问题，大家可以看完美教学的《问罪——南方色彩》和《反问——北方色彩》，这两本书分别阐述南北方色彩的特点和优势，知识丰富，画作精彩，对于色彩领域中诸多方面都有各自独到的见解，是十分难得的考前书籍。与此同时，欢迎大家一起关注完美教学的《北方色彩——联盟》和《南方色彩——阵营》两个系列丛书，如果有不同的看法，欢迎大家加入两个系列丛书阐述自己的看法。

因为南方色彩在画面处理上更为主观一些，所以南方色彩作业有一个很明显的特征，就是静物中会出现木条拼成的桌子或凳子，也许桌面和凳面上原本是设有木纹的，但大家往往都会画出木纹的感觉，这种木纹桌面很好看，画时可以先画一层偏蓝紫的重色，然后用相对厚一点的颜色画桌面颜色，最后用笔杆挑出了一些木纹，其实，这样画有利有弊，弊是它有点概念，而且不管画什么，一旦画概念了就不会吸引人了，因为这不是真实的感受，但对短期作业来说这么画也有一定的好处，利是现在很多院校色彩写生和默写的考试时间很短，一般为1个小时或两个小时，在这么短的时间之内考生很难画出非常充分的画面，没有时间把很多东西都推得很严密，所以这又是画短期作业时活跃画面的一个好办法，如果是画长期作业，那么同学们就一定要认真地研究这些关系。

最前面的苹果暗部颜色画得很好，前后空间里的红色都是靠饱和度不同来区分的，可见作者很注意用颜色处理这些关系，他将素描关系进行压缩，但尺度把握得很到位，该有的关系还是有的，因为剪掉了很多黑白因素，所以它的明暗要比真实的静物弱很多的。苹果的投影没有画得“死黑”而是有一点偏冷紫色。画一个物体时要注意两点，一横向比较，二是纵向比较。比如最前面的苹果，从横向比较来看，它从左到右的颜色都有区别；从纵向比较来看，它整个顶面的颜色偏冷，整个立面偏暖，立面最下端受到了黄衬布的影响，颜色发黄，苹果和后面绿衬布之间是一组对比色关系，大家都知道在一张画面里红绿对比是很难协调的，但现在单独看这一块儿，两者摆在一起依旧是很协调的。

素描有素描的基本功，色彩有色彩的基本功，如何画好每个物体的暗部颜色就是色彩的基本功。大家不能为了贪图省事就只调了一个颜色到处画，这样做看似省事，但这是违背色彩规律的。因为所有物体的投影都是有色彩倾向性的，并且它们之间也有一定的联系。比如在这张画中，因为光源是冷的，所有的物体投影基本上都是暖的，但这些投影之间也是有差别的，颜色倾向也不同，这是大家在画时必须要注意的。



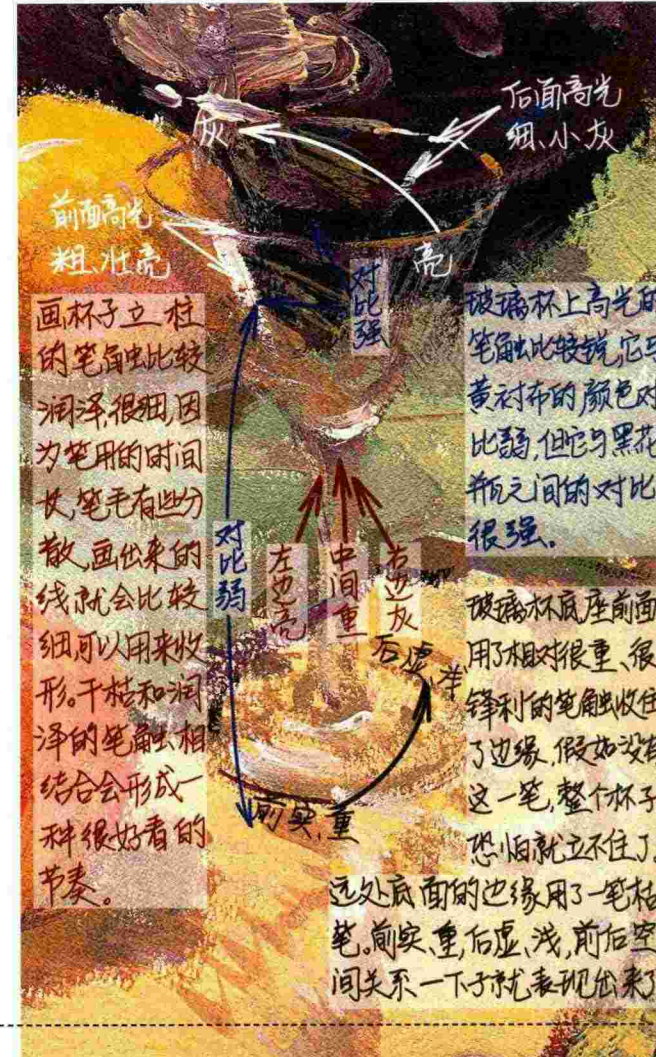
### 画玻璃器皿的秘诀

初学色彩的学生可能会因为胆子比较小，在画玻璃杯时总是躲着玻璃杯的铅笔稿走，相当于把玻璃杯框出来，然后再填里面的颜色，一点点地去画，始终舍不得抹去铅笔起稿时所画的形，这一个非常不好的习惯。在此我以这张画中的玻璃杯为例，向同学们介绍一种在写生和默写时画玻璃杯的方法，大家可以照做，尤其是在考试时。

我们可以在画面上看到，被玻璃杯遮挡的花瓶次高光没有被玻璃杯遮住的次高光是笔画过去的，中间没有一丝停顿的感觉。由此可见，作者在画这里时一定是先把玻璃杯最初的起稿形破掉了才画出来的，但事实上玻璃杯的整个形并没有被破坏掉。再比如玻璃杯和黄衬布之间的关系，玻璃杯压住的黄衬布和没有被压的黄衬布也是同样的颜色，也就是说，我们在铺杯子周围其他物体的颜色时，可以先不考虑杯子的存在而是直接画过去，等到进一步刻画时，再慢慢地把杯子的形“收”回来，“收”的时候不要太拘谨，用笔要松一些，勾杯口时也要放松，不要拿细笔一点点地描它。

在不考虑玻璃杯的存在直接画它周围事物的好处是，玻璃杯的质感可以很好地表现出来，透明感很强。但是玻璃杯也不是全透明的，因为周围环境对它还是有一定影响的，所以我们应该用一些比较薄的颜色，以枯笔形式在前后杯壁上扫几笔。在这张画里，玻璃杯左右两边的杯壁没有用很重的颜色，而是一种综合了周围物体颜色调而成的灰色，并用了一些枯笔收一收，压一压、蹭一蹭。由于使用的笔是枯笔的缘故，画笔在纸上蹭过去时会自然而然地露出一些底部的颜色，这样画既可以使层次叠压的关系体现出来，又能很好地体现出玻璃杯的质感。

其实，无论是画素描还是画色彩都是有步骤的，而有谁能在没步骤的情况下最后必定会成功，所以画玻璃器皿时，大家必须先把握玻璃杯的色彩关系和它与周围物体之间的关系都画出来，最后再点高光。如果你先画高光，到底下的颜色怎么画上去呢？那肯定是没有办法处理的。另外，大家切记不要留白边儿，一定要敢于用一笔颜色压住另一笔颜色，相互叠加，反复叠加，这样画，笔触之间就会出现意想不到的很生动的效果，而且这也是一种自信的表现哦。





## 在暗色中找冷暖，在亮色中找差别

这张画的主观处理因素很大，比如花瓶的颜色，虽然是黑色的，但由于它的质感容易受周围环境影响，所以它的颜色必然会发生变化，因此画时千万不能画得一片“死黑”，一定要画出冷暖倾向。另外，白盘子也不是单纯的白色，上面的紫色倾向还是很明确的，很多学生都比较害怕画白色，因为如果一组静物里有多组白色物体，画起来就会比较困难，但我建议同学们多练习白色物体，因为清华美院就经常摆以白色系为主的静物，比如白餐盘，白馒头加上一个咸鸭蛋，还有没有商标的透明的矿泉水瓶，两块儿白衬布，一块儿偏冷一块儿偏暖。如果所有的物体都是白色的，要丰富它就必须找其中的区别，但它们都有自己的范畴，所以在找颜色时也要在它们各自的范畴里去找，比如这张画里从明度上看，玻璃杯的高光要亮于白盘子，所以玻璃杯在前，盘子在后，另外，大家也可以多练习高明调的静物，尽量找到它们之间的差别，也可以画逆光和低明调的静物，如果大家能够在暗色中比较出冷暖倾向，也能够亮色中找到差别，那你们面对任何颜色时就知道怎样处理了。

## 花冠是一个“体”

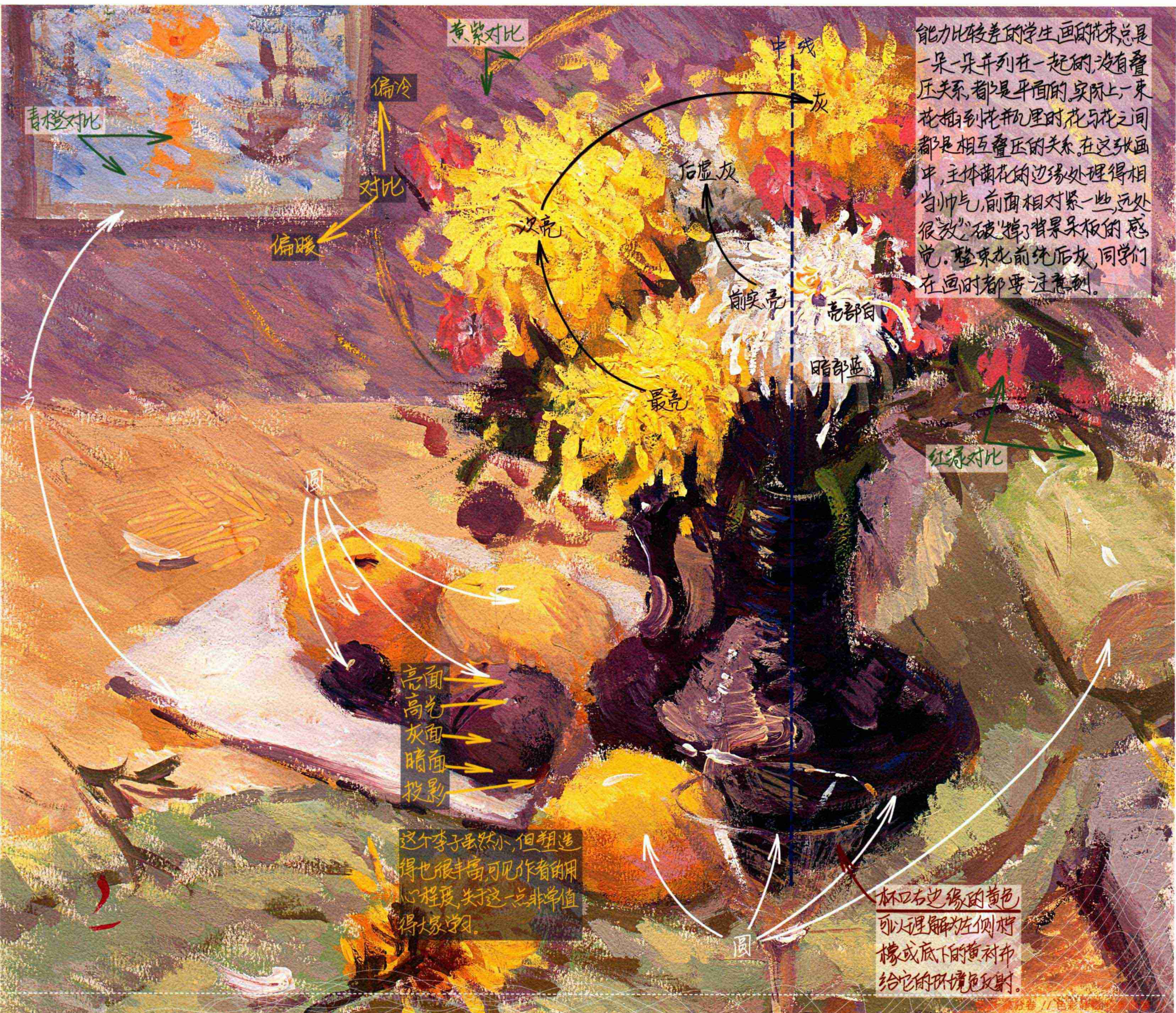
画一束花时，前面的花和后面的花一定要有明度和冷暖对比，这样才能画出花束的“体”感。这和画人物的头发一样，不能一根一根地画，因为头发是扣在头颅上的，它是一个“体”，画头发的本质是要把头的“体”塑造出来，如果

“体”塑造得不成功，那头也无法立体起来。从构图上来看，比较大的菊花都集中在花瓶中线左侧，花冠上面和左侧都没有画出画面，但右侧支出的叶子画出了画面。假如右侧没有出去，那么上面就可以画出去。总之，不可以把三面都收住，除非你想画成装饰性的画。有一年国美有一张默写，花冠就真的画成一个球状，装饰意味极浓，但画写生还是要有收有放。

如果大家想把画画好，就一定要把自己的头脑丰富起来。我们把一张画分析得这么细致，目的就是在丰富大家的头脑，当大家的大脑丰富了，自然就能够提高能力，把所学到的知识和技法应用到自己画面上，也必然能够把画画好了。因此，先掌握知识再去画，成功率会更高。想考学成功就一定要有行之有效的办法，画得很不错的学生都是有自己的办法，包括他的颜色盒里面颜料搭配都和别人不一样，但前提是这些办法都是正确的。



向日葵花束 克劳德·莫奈（法国） 39.3 × 32.0 cm 1891年





偏黄

偏蓝紫

远景

作者在背景里加了一幅画，这一点处理得非常巧妙。因为这张画不仅活跃了画面，而且它的色调与整个画面的色调协调恰好形成相互呼应的关系。同学们要注意的是，如果没有画这幅画，那么背景的颜色从左到右，从上到下也都必须要有冷暖变化和色彩倾向。

冷红、偏灰

蓝偏冷

纯

后虚

后虚

偏黄绿、暖

中景

白花与白盘子之间对比，盘子相对暖一些，有点发红紫的感觉，白花则有一种偏蓝、偏冷的感觉。

后虚灰

红紫偏暖

前实

偏粉绿、冷

偏红  
偏黄  
偏绿

桌面上的白花孤草都是作者特意画上去的，这样既可以使花和盘子之间形成呼应关系，又可以丰富画面。

饮料瓶的颜色偏黄绿，偏暖绿衬托则是偏冷偏粉绿一些，两者之间的明度关系和冷暖关系也都有一些区别。瓶底的暖颜色从上到下逐渐变化，画得非常透。

近景

近处的苹果颜色非常纯，而远处水果则逐渐灰下去。前面桌面边缘线相对来说比较锋利，而后面的边缘线处理得则很虚，这些都助于空间关系的成立。

前实、纯

暖红、偏亮

在所有的黄色中，纯度最高的肯定是菊花，桌布的黄色是很柔和的黄色，与菊花形成巨大的反差，从饱和度和空间上都拉开距离了。

灰

暖

前实

布的质感是不同的，有薄有厚，形成的布褶必然不同，画时应多注意。这张画里的黄衬布很平，为了让它看起来别太简单了，上面扫了几笔偏冷的蓝紫色和偏暖的棕色，然后在桌边转折下来的衬布上刮了几笔。

苹果和饮料的暗部颜色，花枝投影的颜色，还有黄布边缘投影的颜色以及黄桌布垂下桌角的颜色都有很明确的暖色倾向，很多人画的时候往往会忽略这些，冷暖关系不是很明确，处理得模棱两可。

暖

0102030405060708091011121314151617181920212223242526272829303132







## 各大艺术院校评分老师都喜欢的表现手法

这张画的第一个特点是色调响亮、明快。另一个特点是表现手法很特别，画得很厚实而且比较畅快淋漓，比如苹果和衬布上的用笔干净、利落，肯定，边缘线的色彩关系也很丰富。这种手法最容易让人接受，各个院校的评分老师也都比较喜欢，所以非常值得考生学习。

### “舍弃”为了得到更多

这张画的视觉中心很明确，主体是一个黑罐和一个盛满水果的果盘。从横向上看，黑罐在画面距中偏右的位置上；从纵向上来看，它距中偏上，这个位置安排得很好。因为构图时有一个很普遍的规律，那就是相对较大的物体往往都摆放在纸张偏上的位置上，它距离纸张上边缘线略近，距离纸张下边缘线则较远，这样画可以使整个画面的气场往上“提”而不是往下“坠”。如果物体在画面中的位置距离纸张上边缘线长，距离下边缘线短，整个画面的构图就会失衡。最右侧的小瓷罐没有全部画到画面中来，因为如果它全部画进画面，黑罐的位置就会偏中间一些，那样构图就会对等了。此外，它的刻画程度也不能超过果盘以及果盘里的水果，所以为了构图更美观和保住视觉中心，作者“舍弃”了小瓷罐。

### “添加”为了有所区别

在这组静物里有三条上下叠加的衬布，再加上桌面，层次显得极其丰富。白衬布在最下层，中间有一块灰色衬布，它的上面是一块颜色非常鲜亮的橙色衬布。这三块衬布和背景是四块比较“整”的颜色，恰好可以和果盘以及零零散散的水果之间形成一种疏密关系。灰色衬布与黑罐的颜色之间有明显的距离，前者灰，后者黑；而且它的上面还画了一些重格子，这样一来，它从形式上就与其他衬布有所区别了。另外，它的条纹和其他衬布的暗部以及物体在它们上面的投影，可以使得物体之间形成了一定的联系，否则这些物体就会显得比较散。在铺颜色时用笔一定要松，并且要想办法把画面的活性提升出来。比如作者在铺橘色衬布的底层颜色时，用笔比较大气，但铺完之后稍微有点紧，所以他又在上面扫了一些小面积的白颜色。这样处理完之后，这块衬布就比较漂亮了，而且画面的活性也提升出来了。另外，衬布、水果和白盘子的投影颜色画得都很透明，非常适合同学们临摹。

### 多种主观处理画面的方式

画面前后空间里的白衬布处理得都比较平，这是因为作者很注意疏密对比，所以即使是上面摆的静物很多，画面也不会显得那么杂乱；而且因为白衬布前后两部分的纯灰程度处理得不同，所以空间关系也一起表现出来了。或许因为审美取向不同，有些同学会把这块白衬布一直延伸到画面之外，但是在这张画里白衬布前面还留了一些桌面，这么做可以让画面的层次更加丰富。白衬布的质感比较硬，前面的边缘线比较实，从右到左的方圆关系处理得很好，用笔时有时无，高低起伏，画得很精彩。后面的边缘线相对于前面的要圆一些，虚一些，衬布的颜色压在背景的颜色上，用笔很松，再压几笔重色。这样两者之间有一种呼应关系。另外，大家可以跟作者学习一些做虚的办法，因为把远处边缘做虚是非常重要的，即使远处的衬布看着很清晰，我们也必须要对它进行弱化处理。这些都是主观处理画面的方式，大家一定要多多学习啊。

### 所有优秀作品共同拥有的规律

整个画面统一遵循“前亮后灰”的原则，这样画面的前后空间比较好推移，所以近处果盘中的水果纯度很高，远处水果纯度都很低。

从刻画上来说，前面刻画得都很充分，往后逐渐减弱，后面的水果只摆了几笔就点到为止了。大家画时也痛痛快快地摆了几笔就可以，不要拖泥带水。还有，当很多种颜色放在一起时，画面容易出现“花、乱”的问题，比如果盘这里就出现了多种颜色，但由于作者在画面的疏密关系上做了一些处理，并将这些颜色画得很“透”，同时背景处理得又比较平，所以整个画面就不显得“花、乱”了，这样做不单不会破坏色调，水果也会给人一种很新鲜的感觉。

水果塑造得比较结实，只是葡萄的层次有点少，而且它的颜色也不是很理想。虽然这样处理可以使得绿苹果“鼓”出来，但作者稍微有点儿忽略了它与衬布之间的关系。大家可以借鉴右侧雷诺阿的画作局部来研究葡萄的层次如何才能画得丰富。从局部上来看，前面的衬布是用倾向性很明确的用笔画出来的，而远处的背景基本上没有很明显的笔触出现。桌面这儿相对偏整的灰色与比较纯的白衬布交接处画得很硬朗，用笔很干脆、利落，背景的颜色从左到右在冷暖和明暗上都有变化。综上所述的是很多优秀作品都共同拥有的规律，这些方面都是大家必须要懂得的。



罐的颜色画得比较丰富，冷暖关系、结构交代得都比较好。黑罐脖子受光部分是一些冷色，暗部夹杂一些偏暖的黄色和红色，上面还有一些用笔扫出来的、比较干的蓝色。黑罐脖子上的暖颜色纯度比较高，否则干了之后就不会是现在的颜色了，大家在临摹时一定要注意。另外，画罐子边缘时多用枯笔，物体才能转过去。

果盘里水果堆和出来的上下空间关系表现得很确切，①在空间的最上层，距离光线最近，所以刻画得最深入，而下面的②和③以及水果盘后面的④都做了虚化处理，明度和纯度都降低了，这样处理可以使上下错落的空间关系很好地表现出来。另外苹果①的表现方法是一种很标准的画苹果方法，包括对苹果把心的投影等关系的处理，这些都值得大家临摹、学习。

前后空间关系处理得很好，无论是从视觉中心里的果盘向前看还是向后看，水果的刻画程度都在逐一减弱。

白盘子上的蓝边画得很透明。一般情况下，很多人画蓝边只是为了点缀，但这张画里的蓝边放在这个环境里非常精彩，它与比较纯的橙色、白色、灰色之间的色彩关系十分和谐。









## 这种画在考试时比较容易吸引评分老师目光

这张画很响亮，素描关系对比反差很大，画面里摆了一块深绿色的衬布，一块白底衬布，还有颜色偏中性的花和水果，三者之间形成了整个画面的很明显的黑白灰关系，仔细看这张画也比较耐看，作者对灰色的运用和处理做得很好，画面上除了菊花和绿梨外就没有特别纯的颜色了，其他颜色都是在灰色域里找细小的变化，所以这张画的色彩处理得很丰富、微妙，这样的画在考试时比较容易吸引评分老师的目光。

### 北方色彩的特点

如果说色彩有南北差别的话，那么这张画就属于偏北方风格的色彩作业。因为南方色彩大多以默写为主，很多南方考生在默写作业时，为了活跃画面往往会在背景里添加一扇窗子、一幅画或是一个墙角等等。而这张画则是一张很纯粹的写生训练，所以它没有像第一张临摹范画那样，在背景里加一张莫奈的画来丰富和调节整个画面。这张作业画得很踏实，比较尊重客观事实，主观色彩运用得较少，物体的颜色基本上都是遵循了物体本身的固有色。但是作者在画的过程中也还是做了一些处理，只是它的处理方式相对于南方色彩作业来说比较含蓄、微妙，这是这张画的特点之一。画中的物体画得都比较厚实，削弱了光感，没有点高光。比如陶罐画得就非常结实，所用的表现手法为干画法，恰好将它的质感和肌理感都表现出来了。

### 注意这两点，最难画的绿色也不再难画

按一般规律来讲，一张水粉静物的色调主要是由大面积的衬布颜色来决定的。衬布的颜色偏冷，画面的色调就偏冷；衬布的颜色偏暖，画面的色调就偏暖；衬布是红颜色的，画面的色调就是红色调；衬布是绿颜色的，画面的色调就是绿色调。在这组景物中最大面积的衬布是绿色的，而且白衬布上也有一些浅浅的绿花点缀，所以这张画的色调为绿色调。

大家都知道黄色和红色不难画，这两种颜色都可以画得很丰富，也都可以画出各种色彩倾向的黄色和红色。可是绿色很难画，画绿色风景的名画也比较少，它是所有颜色中最难画的颜色。但这张画中的绿色画得非常丰富，呈现出各种各样的绿色，就好像夏天的室外绿色风景一样，大家可以多多临摹。画绿颜色时要注意两点。第一，最怕颜色调得很熟，如果颜色调熟了，画到画面就会没有生气；第二，如果绿色中不加一点儿暖色就不会丰富。比如在这张画里的白衬布和黑罐以及绿衬布中，都有一些紫色和红色的参与，它们在画面中都起到了很重要的作用。正因为它们的存在，所以整个绿色调才如此和谐。

### 同种颜色之间要呼应，红绿对比要含蓄

杨：鉴于上述说法，也许有的同学会问：既然画绿色要有红色系的颜色参与其中，那为什么这张画不选一块红花点缀的白衬布呢？因为绿花衬布更适用于这种绿色调画面。它可以与深绿色的衬布产生一种色彩呼应关系。同样，黄菊花与两个暖色的水果之间也会产生一种暖色的呼应关系。

易斌：这块白衬布画得非常松弛、活跃，因为在这种整个色调都比较重的环境当中，菊花、绿布和水果刻画得都到位，所以它可以画得放松、大胆一些。虽然笔触很放松，但布纹的来龙去脉、起伏状态都交代出来了。如果它布纹的来龙去脉没有交代清楚，那整个画面的空间感就削弱很多。白衬布很亮，所以它也显得重色罐子更重了。这样一来，画面的感觉就更整、更统一，也更能凸显出主体菊花来。在处理这些东西时，要以菊花为中心，比如绿苹果，它的颜色即便很亮，但它还是没有菊花“跳”。白衬布上的两个水果，一个稍微偏红，一个稍微偏黄，黄绿色的水果用重线卡一下，反光也画出来了，所以这果子显得非常生动。这样一来，两者的前后空间关系就都表现出来了。因为橘色偏红色系，所以橘色水果与整个绿色调就形成了一组红绿对比。

杨：另外，陶罐正面的红色与整个绿色调也是一种红绿对比，但这种红色只是一种比较含蓄的红色倾向，而不是很纯的、倾向性很强的红色。如果用倾向性很强的红，整个画面的灰绿调子就会被破坏掉了，而且在这种面积很大的灰绿色调中，只出现一点点红色倾向就可以了。但是为什么陶罐右边缘的颜色又会逐渐变冷、变绿了呢？那是因为它受到了背景绿衬布的环境色影响。由于陶罐的光很弱，我们可以判断出它的光线折射效果不是很强，所以它的反光也不会太重，只要暗带一点儿绿色倾向就可以了。

易斌：因为这幅画以绿色调为主，所以罐子表面受环境色的影响有一些偏绿和偏紫倾向的复杂色彩，两者之间为补色对比。罐子的颜色很丰富，质感是粗陶的感觉也表现出来了。同学们要敢于在关键地方卡重颜色，比如罐子底部，这里卡了重色之后就会有一种落地生根、实实在在地沉到衬布里去的感觉。此外，画重色时要能透出色彩倾向来，比如深绿色衬布的布褶中就可以看到很多色彩，它的暗部整体偏暖，但每个小暗部里的暖色又是有所区别的。画面上放了一个冷色苹果，这种冷颜色非常冷，它放在相对来说比较暖的、重的衬布上，两者之间形成同色对比关系，在明度上、冷暖上都是有区别的。

### 对比拉开三个面的空间关系

虽然这张画里的花束略简单一些，边缘有点紧，但其他方面的处理还是很讲究的。比如最前面菊花的颜色画得很纯、很黄，而其他菊花的颜色则稍微偏灰、偏绿一些，两者形成纯灰对比，同时花束的前后空间也很好地表现出来了。

同学们应该主意，画空间关系的时候一般都要遵循以下这些规律：纯的颜色比较“跳”在空间前；灰的颜色则向后退；“碎”的东西总是往前来；而“整”的东西则往后退。在这张画里，前面的衬布比较亮、偏暖，远处的立面则比较重，偏冷，桌布转折到桌下面的立面偏灰，颜色偏红。作者利用冷

暖对比拉开了三个面的空间距离，但这种空间关系做得还稍有不足，尤其是白衬布往后退的感觉较弱一些。但总体上来说，白色衬布的前面相对平一些，后面堆积了一些布褶，形成一种松散对比关系。而且点缀在白衬布上的绿花在前后面空间里的纯度程度也是不同的，前面纯，后面灰，这样画也是一种表现前后空间关系的方法。

### 在考试中最吃香的用笔方法

白衬布的用笔帅气、洒脱，感受力极强，由此可以看出作者的作画状态已经调整到了极佳的状态。这种用笔在现在的考试中非常吃香，如果大家学会这样的用笔肯定会受益匪浅。因此，大家一定要针对这张画，认真地研究一下，比如这种用笔是怎么画出来的，需要画多少遍，分多少层次。



色彩静物画知识点讲解(三)  
0102030405060708091011121314151617181920212223242526272829303132





静物

010203040506070809 011121314151617181920212223242526272829303132 色彩静物临摹(三)



铺完远处黄花的暗部颜色后把边缘部分提一提，注意形的方圆变化。从冷暖倾向上来看，有的地方稍微冷，有的偏暖。形与色处理得都很好，可以看出作者在作画时很有自己的章法和作画步骤。

红花在白花与菊花之间的穿插关系。

画最右侧这朵白花时，先铺暗部颜色再画亮部颜色。边缘上的形该“破”的地方要“破”一下。亮部颜色很丰富，大家在画时一定要注意这些色彩变化。

画花束的前后关系时近处的黄花和菊花画得比较厚，远处的花画得比较薄一些，相对比较水灵一点儿，也就是说堆得厚的东西可以放在后面。另外，相对碎一点的东西会往前“跳”，相对整一些的东西会往后“退”。前后空间里的菊花在深浅、冷暖关系，各自色相上都做了几个区分。从单朵花来看，暗部薄，亮部厚。从前后两朵花比较来看，前面的厚后面的薄。花瓣碎从中心往四周发散画得潇洒，这种笔触的感觉很好。

果盘上的浅灰色和高光颜色把握得比较好，很多考生在画白盘子上的灰颜色时，色彩关系总是不对，要么画得惨白，要么画得太重，所以在画这种灰色时一定要多临摹，多练习。虽然这种灰色与前面衬布的颜色在明度上很接近，但是两者之间有冷暖区别。

背景偏冷  
右虚  
中间偏暖  
前面偏亮  
碎的花瓣与衬布的关系处理得也不错。

画面上的重色非常重要，有提神的作用。如果没有它们，这张画就不能这么精神。

靠近视觉中心的水果刻画得仔细。

亮部暖  
暗部冷  
高光从下到上逐渐弱掉。

作者在刻画物体时很主观，为了突出上面的黄花，黄梨的明度明显要比黄花降低很多，极大程度地拉开了两种黄色的距离。黄梨的形画得很硬气，有方有圆。画边缘时可以用枯笔扫一下，收一收形，使得中间亮，周边灰，形成很明确的体块感。

远离视觉中心的水果刻画程度减。

这张画最主要的特点是颜色比较沉稳、厚重。整个画面为暖灰色调，不属于很明快的色调。背景和两块儿衬布的灰颜色为同一色系，但背景颜色偏冷，中间衬布的颜色偏暖，前面的衬布则偏亮一些。画面的视觉中心稍微偏上，因为花为主体，其他物体为辅助性的客体，所以作者在主次物体的处理上强化了花束和花瓶附近的红苹果，弱化了画面前端果盘上以及果盘周围的水果。另外，对比最强烈的地方都放在了画面最中心的位置。

作者将衬布的褶皱弱化，细节刻画集中在花束上，这也是一种疏密关系上的处理。与此同时，减弱后的衬布成为一个“整”面，与比较“碎”的花恰好形成一种“整”与“碎”的对比。如果花与衬布都是很“碎”的话，那整个画面就乱了。所以大家在画画前就应该考虑好，这张画要表现什么，画面的重点在哪里，而且一定要学会取舍。其实，花瓶的高光要比白菊花的颜色亮，但如果花瓶的高光画白了就会与白菊花产生冲突，所以为了凸显白菊花，它的明度明显降低了。另外，画花

时要利落，不要拖泥带水，要捕捉到花的形象和感觉。花的造型不规则，处理时要注意整束花的球形体感。这张画里的花束处理得非常精彩，整束花以聚集在中间的黄白两朵花为主，向外散出的花为辅，花与花之间形成了叠压、遮挡关系，有前有后，有远有近，各种颜色花的暗部颜色画得比较“透”，穿插在白花和黄花之间的红花，既能够连起来又能使得主体黄花突显出来。由于花冠顶出画面，所以下面的衬布处理得比较空，这种做法很适合这样的构图。

色彩静物重点知识讲解(四) 0102030405060708091011121314151617181920212223242526272829303132







## 你知道怎么拿高分中的高分，做高手中的高手吗

当我们第一眼看见这张画时都会感觉——哇，这么好看！这张画之所以好看是因为它把色彩的魅力体现得淋漓尽致。这张画是用类似点彩一样的短笔触表现出来的，虽然这种表现手法给人一种轻轻松松的感觉，但这张画却又传达出了极其强烈的、色彩和谐的气息和很浓郁的画的气氛来……

### 画色彩需要解决的主要问题就是对色彩关系的表达

色彩关系就是明度、纯度、色相之间的关系。色相是色彩的属相，比如梨有黄色的，也有绿色的。明度是色彩本身的黑白属性。如果色调从明度上来划分可分为高明调、中明调 and 低明调。那这张画的色调就属于高明调。纯度关系指的是纯灰对比，也就是对色彩饱和度的控制。在通常情况下，水果的纯度都是相对比较高的，但在这张画中由于作者在黄色的基础上加了一些其他颜色，所以梨的黄色纯度降低了许多，但它和后面仿古花瓶的颜色对比又相对纯一些，因为花瓶的颜色中加一点蓝色、绿色和白色，纯度自然比它又降低一些，这样一来，两者之间的纯灰比较也自然而然地出来了。我们可以在画面中看出，水果都摆在了相对近中景的位置，颜色最暖、纯度最高，后面的物体则逐渐变冷、纯度变低了，仿古花瓶的纯度与梨相比，明度稍微降一些，颜色也冷一些，而背景则更加冷、灰下去了，因此当咱们眯起眼睛看时，整个画面的阶梯似的空间感非常强，这就是纯灰对比造成的。冷暖指的是色彩的冷暖倾向，这种冷暖倾向永远都是相对而言的，也许这张画面里的冷颜色，放在另一张色调更冷的画面里时它就变成了一种暖，而暖颜色放到另一张色调更暖的画面中，它就是一种冷颜色。画冷暖对比时，大家要注意物体自身的冷暖对比，比如亮面与暗面的冷暖对比。我们在这张画上可以很明显地看出来，所有物体的受光面都偏冷一些，背光面偏暖一些，投影和暗部都比较暖。另外，还要注意整个画面的空间关系的冷暖对比。这3种色彩关系之间都存在一定的联系，因为在改变明度的同时，纯度也会发生变化。比如黄色加白色会使明度上升，但与此同时它的纯度反而下降了。而在改变纯度的同时，冷暖关系也发生着变化，比如黄色加红色使得纯度降低了，但颜色变暖了。假如大家能够对这些色彩规律有一定的认知度，那就一定能够做到事半功倍的效果。

### 难道不“应试”就不值得学习了吗

很多学生在学色彩时都只针对应试练习，多采用苏派的笔法，而不选点彩等等笔法，因为它不是很难，难道这种画就不值得大家临摹了吗？其实，无论用哪种表现手法，画色彩最重要的都是对同类色的比较、对细微的颜色推敲，对色彩绘画基础知识的提升。因此，只要你抱有一定学习目的去进行临摹，其意义都是非凡的。这张画无论是从造型、色调还是用笔上都有着看自己独特的视觉效果。虽然笔法运用了点彩的形式，但造型造型没有放松，依然那么严谨，难道所有的考试都要用比较利索、果敢的笔法去表现吗？事实上，很多艺术学院每一年的高分试卷都不会是一种面貌，比如清华美院。据我所见到的前几年的色彩静物高分试卷中每年都有用点彩笔法的试卷。其实，艺术院校招收学生时，都是想考察考生对绘画基础知识的认知和理解程度有多深，而不希望招收的学生都用同一种表现手法，画面是相同的过程中，合理运用笔触的不同形式，包括点彩的薄厚。对一幅画面的形成起着至关重要的作用。每位色彩画家对世界万物都有自己的观察方式，都能看出属于自己的画面，因为我们的切入点、观察视角都是不同的，所以画面呈现出来的气息也自然是不同的。所以在绘画史中，有浪漫主义、古典主义、印象主义等等各种流派，也许有些学生觉得这似乎都是大师的事情，但其实考卷也一样，如果大家能这样做，画面的品质才能进一步提高。这种用点彩表现手法来分析色彩的课程，对于深入研究和比较各个区域色彩之间的微妙变化是非常有利的。

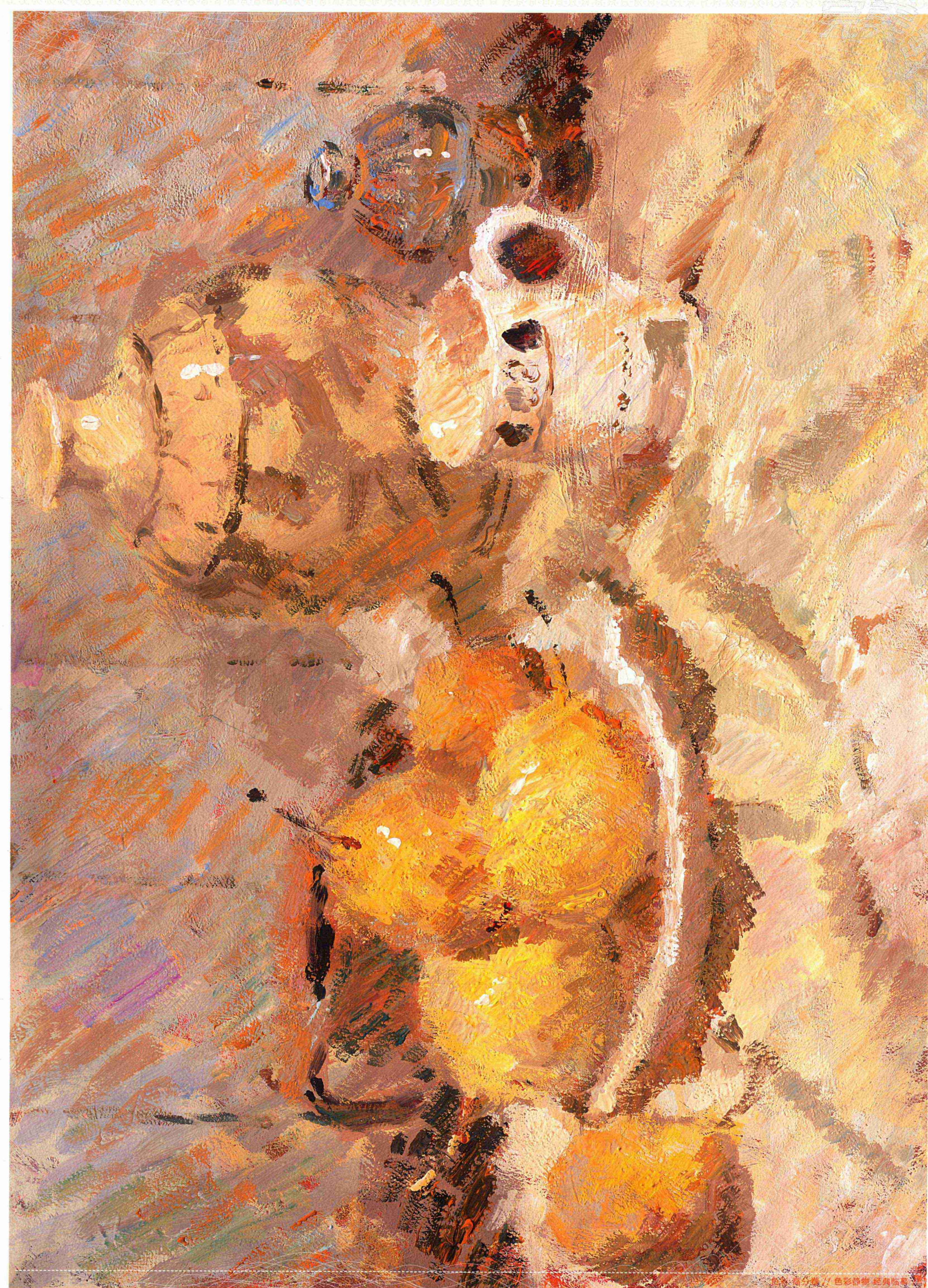
### 静物摆放要遵循的规律

摆相同物体时，一定要让它们的朝向、冷暖、纯度和明度等方面有所区分。比如这张画里梨的颜色都比较接近，所以大家在看的时候一定要注意到前后的遮挡，前实后虚以及冷暖对比等关系。画画面时一定要在画面的气氛当中考虑它，千万不要让它孤立，要注意暗部与亮部、虚与实等方面的对比以及环境色对它的影响，而且还要注意对各种物体的不同质感的表现。比如在塑造水果时同学们应该注意到透明度的表达，同时也要注意到环境色对它的影响。另外，摆静物时也要考虑到色调是否和谐。这张画以黄色为主导，为了不破坏高明调的气氛，其他物体的颜色也相对比较浅。比如白色的水杯、盘子以及偏亮的衬布。虽然这些物体的色相比较接近，但在画面的过程当中大家必须明白它们之间在纯度、冷暖、明度上都有一定的变化。比如白杯子和衬布之间的纯灰对比，杯子里的暖色与白盘子上的冷蓝色对比。虽然它们都是白色物体，但是两种白色之间也是有很大区别的。为了整体色调的和谐，作者还选择了偏蓝一些的一些的透明水瓶，和纯度比较低的、颜色偏暖一些的一些的土罐子，并把它们之间的关系处理得很合理。比如土罐子落在远处，雾化处理，背景冷灰调非常一致，因为作者处理得很用心，所以这张画的色调非常和谐、统一。空间上的层次也非常明确，背景冷灰调色的运用使得它与画面的视觉中心形成了鲜明的对比，而这种对比中又含有密切的联系，而且背景和水瓶的冷色很好地丰富了画面的冷暖对比关系，使得整个画面的色调更加和谐。

这张画主要就讲了两点：一、近似点彩的表现手法同样可以创造出一种色彩丰富而舒服的画面风格。二、对于同类色的处理是这张画的重中之重。同学们在临摹时一定要围绕这两点进行。一方面扩展自己的思维，另一方面是提高绘画能力。假如大家能够静下心来，仔细地研究这张画的话，那么你对色彩的领悟和知识储备都可以得到快速提升，不要总是临摹一些“纯考前”的东西，如果只临摹“纯应试”的画，那你怎么提升自己的能力呢？所以希望同学们能够尽快戒掉自己的手和脑，这样你们不仅可以成为考场中的高手，还可以在升入大学之后也可以成为考场中的高手……









偏黄

偏红

白衬布与背景交界外用一些衬笔，留出底色的感觉很好。

画面里的同种颜色之间要形成呼应比如这张画里的黄衬布与黄梨、白衬布与灰白花瓶和白盘子，而是星星点点的红色则作为点缀颜色存在。

因为画面的视觉中心在花瓶这一带，所以花瓶以及离花瓶最近的樱桃刻画得都很精到，这样画可以使观者的视线集中到视觉中心来。虽然这个樱桃只是辅助性物体，但无论是颜色还是造型都处理得相当精彩。为了突出视觉中心，作者对黄梨和最远处樱桃的刻画明显减弱。比如黄梨的体感减弱，而远处樱桃的颜色整体灰了一些，但大家千万不要小看它，因为它的颜色一样很丰富，上面点缀了一些小亮色，也非常漂亮。

点缀颜色 视觉中心

白色呼应

由于黄衬布的面积最大，所以它在画面中起到的作用很大。这块衬布画得很厚重，前后左右的空间关系都画出来了，色彩变化丰富而微妙，纯灰对比和色彩倾向都很明确。它的亮部颜色偏冷，暗部颜色以及摆在它上面的其他物体的投影颜色偏暖，并且画得很“透”。这些优点都非常值得大家学习。

暗部灰、偏暖

亮部纯、偏冷

罐头瓶这类器皿有一个特点，就是玻璃稍微厚一点的地方颜色偏绿，所以作者在画它时用了一点绿色，而这种绿色和大面积的黄色放在一起也很和谐。

黄色呼应

白色呼应

为了突出大面积纯亮的感觉，作者特意在画面的左上角、右上角和右下角分别用了一点重色。这三块重色形成了一种围合的状态压住了画面，同时又把中间的大面积亮色挤出来了。如果没有这种重色进行比较，这种纯亮的视觉效果就会丢失了一些。这三块重色与整块亮色之间的对比是这张画最巧妙之处。

灰

暖灰

灰

暖灰

偏黄

本书中的作品各有特色，有的偏手法、有的偏塑造、有的偏用色，但它们都很优秀。由此可见，无论偏于哪方面，只要做足都会很精彩。这张画的优点是上色比较好，给人的第一感觉非常耀眼。画面里明暗极少，主要颜色是大面积的黄色和一部分浅白灰色，没有太多重色，整个画面呈现出一种极亮、极纯的感觉，形成一种高明度的奶油调（像奶油一样的颜色）。这张画的构图比较特殊，花瓶里有几支干花，如果把干花全部画出来会使画面的空间缩小，那这张画就不会有这种大面积亮纯的视觉冲击力了，所以作者将花枝画出了画面。

在考试中，这种画面一定是很“跳”的，但它的难度也非常高，因为对于众多考生来说，既能画出高明调又不能画得“飘”是非常不容易的。所以在这种高调子画面中暗部颜色是极其重要的，如果没有重颜色，这样的画面几乎不出来。但這些重颜色又不能太重，面积也不要过大。

静物从来都不是随随便便摆出来的，曾经有位老师把摆静物的过程比作设置密码，摆完静物后学生就从构图、颜色等方面逐步去拆解这个“密码”。其实，摆静物往往都是在暖色环境中加一点冷色做互补，或者在冷色环境中加一点暖色做互补，大家也可以自己尝试着摆静物，这样对静物的理解会更深，会摆就会画。如果一些学生一起摆静物，能力强的学生摆得肯定会好看一些，能力弱的就相对差一些，然后大家相互调侃着评价和分析彼此摆的静物，也是一种学习嘛。

色彩静物重点知识讲解(六)

0102030405060708091011121314151617181920212223242526272829303132



