

中国少数民族服饰卷

四川美术学院当代视觉艺术研究中心规划课题  
四川文化产业职业学院羌族服饰与羌绣研发中心资助

# 羌族服饰

## 羌族刺绣

与

钟茂兰 范欣 范朴 著



四川美术学院  
四川文化产业职业学院  
四川出版集团  
四川人民出版社



中国少数民族服饰卷

四川美术学院当代视觉艺术研究中心规划课题  
四川文化产业职业学院羌族服饰与羌绣研发中心资助

# 羌族服饰



# 羌族刺绣

钟茂兰 范欣 范朴 著



中国纺织出版社

## 内 容 提 要

羌族是我国最古老的民族之一，古羌人创造了灿烂的牧业文明，是最早将野羊改良为绵羊的民族，而且在纺织、刺绣上作出了重要贡献。历经四五千年的传承，羌族至今仍保留并传承着独具特色且丰富多彩的服饰、纺织及刺绣文化。羌族服饰、刺绣的文化内涵深沉厚重且古朴神秘，对其周边的一些少数民族产生了深远的影响。二十年来，作者通过多次田野采风、实地考察并立足于新的视角，对羌族服饰、刺绣进行了解读，不仅就其服饰刺绣本身的分类和工艺制作进行了研究，而且对其文化内涵、历史沿革、产生背景进行了分析。

羌族服饰与刺绣是我国民族文化的宝贵财富和历史遗产，不仅应对羌族服饰与刺绣的构成元素，如款式、纹样、色彩和工艺技法进行整理及分析，还应将其运用于现代生活中，如在现代服饰、室内陈设等设计中，采用、借鉴羌族文化元素，这对中华民族优秀文化的优良传承，具有重要的文化价值和深远意义。

### 图书在版编目（CIP）数据

羌族服饰与羌族刺绣 / 钟茂兰, 范欣, 范朴著. —北京: 中国纺织出版社, 2012. 3

(中国少数民族服饰卷)

ISBN 978-7-5064-8121-2

I. ①羌… II. ①钟… ②范… ③范… III. ①羌族—民族服饰—研究—中国②羌族—刺绣—民间工艺—研究—中国 IV. ①TS941.742.874②J523.6

中国版本图书馆CIP数据核字(2011)第251085号

---

策划编辑: 金 昊 刘 磊 责任编辑: 李春奕 魏 萌

责任校对: 陈 红 责任设计: 何 建 责任印制: 陈 涛

---

中国纺织出版社出版发行

地址: 北京东直门南大街6号 邮政编码: 100027

邮购电话: 010—64168110 传真: 010—64168231

http: //www. c — textilep. com

E-mail: faxing @ c — textilep. com

北京雅迪彩色印刷有限公司印刷 各地新华书店经销

2012年3月第1版第1次印刷

开本: 889×1194 1/16 印张: 12

字数: 204千字 定价: 68.00元

---

凡购本书, 如有缺页、倒页、脱页, 由本社图书营销中心调换



## 前言

2009年8月，我们重访汶川大地震重灾区之一的汶川，这也是自1991年以来第五次羌寨之行。经历大地震后的汶川县城，处处留下残垣断壁，但巨幅广告标牌——“大禹故里，羌绣之乡”仍然坚挺地矗立着，特别引人注目。它充分展示了这个古老县城引以为傲的特色，也使我们倍感亲切。我们之所以多次对羌寨进行造访，其缘由正是为了羌族刺绣。1991年8月，我们第一次到羌锋寨采风，眼见果树成荫，溪水环流，牛铃叮当，犹如世外桃源。羌族同胞真诚、热情，心灵手巧，其服饰非常有特色。羌族刺绣更令我们陶醉，从形式到内涵都丰富多彩，色彩绚丽，真是相见恨晚并深感内疚。我们曾多次到苗寨、傣乡、彝区、壮村采风，而最应该去的羌寨却迟迟未去。为此，在1992年我又带上研究生到羌族地区采风，并写出了《只缘身在此山中——论羌族服饰刺绣文化》的论文。

据史籍记载，羌族是我国历史最为悠久的民族之一。古羌人是华夏民族的重要组成部分，他们曾为中华文明史作出过杰出的贡献。在历史的长河中，一部分古羌人与其他土著居民融合，衍生出藏缅语族的14个民族，因此，费孝通先生称羌族是“一个向外输血的民族”。羌族的历史和现实使我们深刻地认识到：研究西南少数民族服饰与刺绣，必须从羌族服饰与刺绣着手，将其作为首要课题。近二十年我们对羌族的田野调查和实地采风更证实了这一点。千百年来流传在羌族民间的“四羊护花”、“羊角花”图案正是羌人“羊图腾”崇拜的反映；“万字纹”、“日月纹”的花飘带正是羌人太阳崇拜的反映；“云云鞋”、“火镰纹”正是羌人火崇拜的反映。这些纹样具有深厚的文化内涵，而在相关的14个民族中均可寻找到类似的纹样或痕迹。

在田野调查中，我们还发现了一些神秘的不知其真实含义的纹样，值得我们进一步去探索和研究。如被称为“保留着丰富的羌民族原始文化和最有民族服饰特色”的



1991年三位作者第一次到羌寨采风



2009年，汶川大地震后三位作者再赴汶川、茂县等灾区



5·12大地震后雄伟的碉楼遭到破坏



重建萝卜寨的动工仪式

茂县北部赤不苏地区的维城和雅都，这里的羌族男子每人都有一件贴身穿着的白色麻布长衫，其后背右上方靠肩胛处的长衫上织有彩色花纹，这是由三角形、S纹、十字纹、平行线纹等组成的二方连续图案。据当地羌族男子称，这是妻子为其做衣时用黑、红、黄、绿等彩线织成的，以保佑丈夫一生平安。这些纹样颇与青海大通县孙家寨以及甘肃临洮县辛店发掘出的西周古墓中陶器的纹样相似，这是否正是羌人保留着3000年前的文化记忆呢？

四川省岷江流域是古羌人向南迁徙的重要通道之一。如今的羌族主要生活在岷江上游一带，据《四川古代史》记载，秦汉及其以后的羌人从河湟一带迁来，后与当地原有土著民族融合。

四川的富裕离不开古羌人对蜀地的开发，传说中“兴于西羌”的大禹首先治理的是岷江，秦时李冰修筑都江堰时吸取了羌人治水的经验，从此使岷江成为成都平原的母亲河，蜀地也从“水旱从人”而成为“天府之国”。据志书记载，羌人在每年羌历年后的整个冬天便到成都平原做佣工——打井、砌墙等。曾听我母亲说起外婆家那口水井就是羌人打的。饮水思源，羌人对中华的文明史作出了杰出贡献，我们应该永远牢记。



为了抢救、保护和传承羌族文化，钟茂兰在四川文化产业学院开设“羌族服饰与羌绣”课程（右为“羌绣”传承人陈平英）

“5·12”汶川特大地震使三万羌族同胞遇难，占该民族人口总数的十分之一！大批的羌族历史文化和非物质文化遗产遭到严重的损毁，文化生态环境遭到毁灭性的破坏。羌族没有文字，文化传承相对脆弱，传统文化面临着消失的困境。当前对国家级非物质文化遗产的羌族刺绣及服饰的抢救、保护与传承迫在眉睫，我们应该承担起这份重任。相信她能健康地发展，犹如浴火重生的凤凰，重新腾飞！

钟茂兰  
2010年10月于成都



# 目 录

## 概说篇

第一章 羌族——一个古老而伟大的民族·····	2
(一) 羌族的历史沿革概述·····	2
(二) 古羌人与华夏民族的关系·····	4
(三) 羌族与汉藏语系藏缅语族的少数民族关系密切·····	4
第二章 羌族文化及其在服饰刺绣上的表现·····	11
(一) 崇敬羊的特征·····	11
(二) 崇拜白石的特征·····	13
(三) 崇尚火的特征·····	16
(四) 尊崇太阳的特征·····	18
第三章 羌族服饰与羌族刺绣的美学特征和文化品格·····	20
(一) 博大、刚健、壮丽之美·····	20
(二) 原始古朴的审美追求——白色、红色之美·····	23
(三) 祖先崇拜、亲情至上之美·····	25

## 服饰篇

第四章 羌族服饰的类别、纹样、色彩及构成的审美特点·····	28
(一) 羌族服饰的类别特点·····	28
1. 首服·····	28
2. 上下装·····	32
3. 足服·····	38
4. 腰饰·····	44
5. 首饰·····	53
(二) 象征性、符号化的纹样特点·····	58
1. 原始图腾崇拜的纹样·····	58
2. 花鸟等动植物纹样·····	66

3. 创新纹样是古老羌族服饰、羌绣中的亮点·····	73
(三) 浓重华美的色彩特点·····	75
1. 巧用白色, 使之成为羌族服饰和刺绣的灵魂·····	76
2. 热烈喜气的红色·····	77
3. 黑色是服饰、刺绣中不可缺少的色彩·····	79
4. 色彩秩序化的和谐之美·····	82
(四) 饱满丰韵的构成特点·····	82
<b>第五章 羌族有代表性的区域服饰特征</b> ·····	84
(一) 茂县地区的羌族服饰类型·····	85
1. 黑虎寨服饰·····	87
2. 三龙乡服饰·····	91
3. 松坪沟、牛尾寨服饰·····	94
4. 永和乡服饰·····	99
5. 赤不苏和黑水县知木林服饰·····	102
(二) 汶川地区的羌族服饰类型·····	106
1. 萝卜寨服饰·····	107
2. 绵虬乡羌锋寨服饰·····	111
3. 威州乡布瓦寨服饰·····	112
(三) 理县地区的羌族服饰类型·····	114
1. 桃坪乡服饰·····	114
2. 蒲溪乡服饰·····	117
(四) 松潘地区的羌族服饰类型·····	120
<b>第六章 羌族礼仪服饰</b> ·····	124
(一) 人生礼仪服饰·····	124
1. 儿童礼仪服饰·····	124
2. 成年礼仪服饰·····	126
3. 婚礼服饰·····	126
4. 丧礼服饰·····	129
(二) 羌族巫师(释比)服饰·····	130
1. 头饰·····	131
2. 服装·····	131
3. 使用的法器及其用途·····	132

## 织绣篇

第七章 羌族织绣	136
(一) 羌族刺绣工具	138
(二) 绣前准备	140
1. 花样准备	140
2. 面料准备	141
(三) 羌族刺绣针法	142
1. 历史悠久的锁绣	142
2. 光洁亮丽的平针绣	145
3. 层次丰富的参针绣	146
4. 别具一格的压针绣和眉毛花	147
5. 如锦似缎的纳纱绣	149
6. 简洁大气的补花绣	150
7. 装饰精巧的十字绣	152
8. 灵活流畅的编针绣	153
9. 简练精致的牵花绣	155
10. 工整朴素的缉针绣	156
11. 行云流水的云子花	157
(四) 羌族织花带	158
(五) 羌绣的保护、传承、发展与羌绣传人	162
1. 羌族刺绣传承人的现状	163
2. 羌绣要发展、创新, 要进行活态性保护, 使之成为现代生活的时尚	176
参考文献	183
电子参考文献	183
后记	184



# 概 说 篇



第一章 羌族——一个古老而伟大的民族

第二章 羌族文化及其在服饰刺绣上的表现

第三章 羌族服饰与羌族刺绣的美学特征和文化品格

# 第一章 羌族——一个古老而伟大的民族

岷江上游的羌族是由大西北迁徙而来的古羌人后裔，这个古老而伟大的民族所历经的沧桑在世界上是少有的。著名人类学家、社会学家费孝通先生称古羌人是“一个向外输血的民族”。古羌人是华夏民族的重要组成部分，并与其他土著居民融合，衍生出汉藏语系藏缅语族的14个民族——藏族、彝族、白族、哈尼族、纳西族、傈僳族、拉祜族、基诺族、普米族、景颇族、独龙族、怒族、阿昌族、土家族等民族。在这些民族的文化传统中，不同程度地保留着古羌人的文化特征和痕迹。羌族为中华文明史作出了杰出的贡献，并永远成为中华民族的骄傲。他们的服饰和刺绣记载了其艰苦历程，对于一个没有文字的民族而言，服饰和刺绣饱含着大量的文化历史信息，记载着这个民族成长、发展、迁徙的艰难岁月和历程，成为其民族历史的载体。因此，羌族被称为“将历史穿在身上”的民族，其服饰和刺绣具有特殊的意义。

## （一）羌族的历史沿革概述

徐中舒先生在为冉光荣先生等编著的《羌族史》序言中指出：“羌族是古代西戎牧羊人，分布在中国西部各地，他们原来就是一个农牧兼营的部落。”

东汉许慎《说文·羊部》释：“羌，西戎牧羊人也。从人，从羊；羊亦声。”《风俗通》亦称：“羌，本西戎卑贱者也，主牧羊。故‘羌’字从羊、人，因以为号。”可见，历史文献中把“羌”作为西部从事畜牧业并以养羊为特色的民族。

史籍记载：“姜”为羌人的一种。实际上“羌”和“姜”本是一字，“羌”从人，作为族之

名；“姜”从女，作羌人女子之姓。“羌”的结构为“羊首人身”，“姜”则为“羊首女身”，两者都与羊有关。从字面上可反映出远古时期游牧经济的特点，并可以理解为以羊为图腾的部落象征。

上古时期的水利事业是原始农业的开端，传说中的我国农业的始祖就是姜姓的“神农氏”。“神农氏”即传说中的炎帝，属姜姓羌人。《国语·晋语》说：“昔少典娶于有蟠氏，生黄帝、炎帝。黄帝以姬水成，炎帝以姜水成，成而异德，故黄帝为姬，炎帝为姜。”

《太平御览》中记载：“神农氏姜姓……人身牛首，长于姜水，以火德王，故谓之炎帝。”这表明，炎帝出自姜姓羌人，并且被奉为“火神”。尊炎帝为太阳，以形容炎帝的伟大，给万物生灵带来生机。

姜水流域应是姜姓部落的最初活动范围。历史所记载的炎帝发祥地即在今陕西省的渭河中游一带。今留存的羌炎文化遗址——陕西省西安市半坡村的母系氏族社会大村落即是证明。

由于农业生产的出现，形成了相对定居的生活，游牧活动随之减少，于是羌人开始了陶器制作，并创造了药物、纺织、音乐等物质文明和精神文明。

《太平御览》引《周之佚文》称：“神农耕而作陶。”甘肃一带出土的新石器时代的彩陶器，正是古羌人繁衍生息之地的佐证。如今在四川茂县、汶川、理县先后出土了大量的新石器时代以及周秦时期的文物，其中双耳罐彩陶与甘肃、青海一带出土的彩陶，在造型、纹饰方面极为相似（图1-1）。

在羌族地区还盛传夏禹王治水的故事，从古

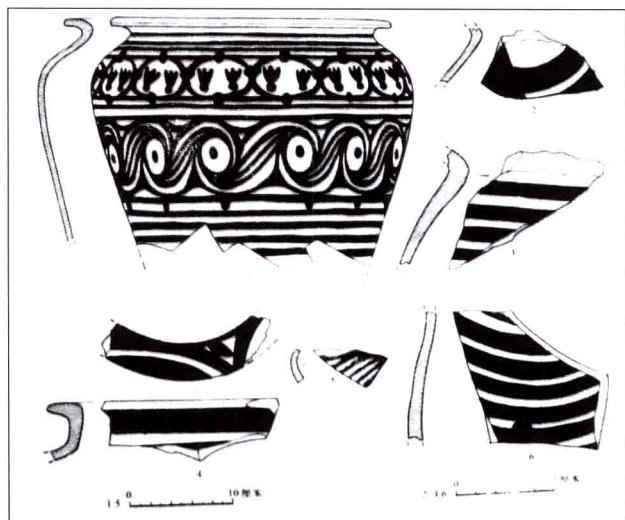


图1-1 茂县营盘山出土的彩陶，在造型、纹饰方面与甘肃马家窑彩陶极为相似

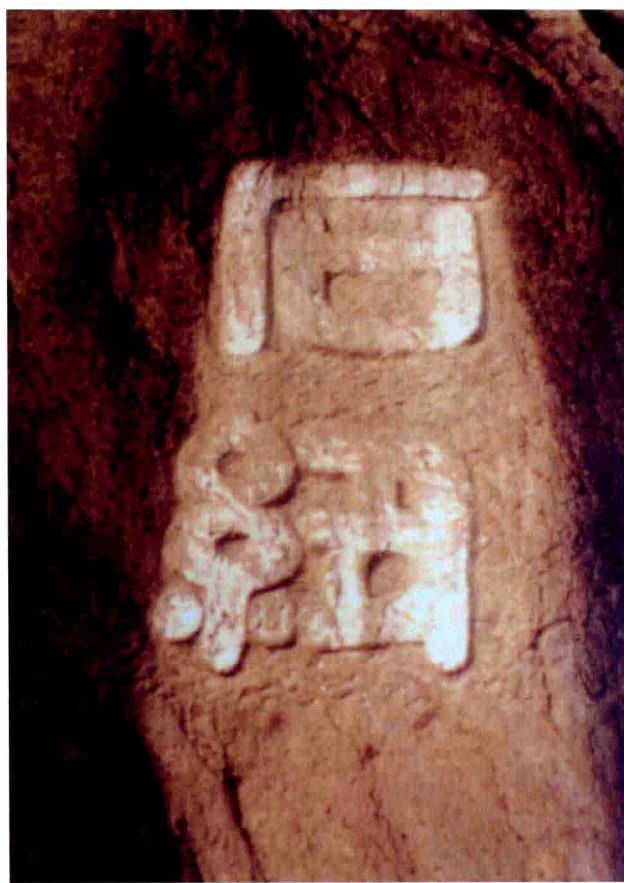


图1-2 据传为汉代书写的“石纽”二字

籍中亦可见大禹与羌有着密切的联系。《史记·六国年表》载：“禹兴于西羌。” 谯周《蜀本纪》说：“禹本汶山广柔县人也，生于石纽。” 种种史籍表明大禹是生于石纽的羌人，而石纽即汉代汶山郡广柔县之石纽，辖今天羌族聚居区汶川、理县和

茂县等广大区域。今羌族聚居的汶川、理县、北川县等地皆有禹迹及记载（图1-2）。学术界大多学者认为：禹生于羌区，羌民是大禹的后代子孙。徐中舒先生即认为：“夏王朝的主要部族是羌，根据由汉至晋五百年间长期流传的羌族传说，没有理由再说夏不是羌。”

古羌人主要活动在西北广大地区，后迁徙到中原地区的羌人逐渐被其他民族所融合。今甘肃、青海的黄河、湟水、洮河、大通河和四川岷江上游一带是古羌人的活动聚居地。殷商时期有羌族首领担任朝中官职，五丁时期就有羌可、羌立作商王朝的祭祀官。这些都表明羌人在当时的历史舞台上十分活跃。

我国最早的文字殷墟甲骨文上就多处有“羌”字出现，最早的诗歌总集《诗经》也有“昔有成汤，自彼氐羌，莫敢不来享，莫敢不来王”的记载。

有关史籍记载以及考古发现，早在公元前4世纪末叶，在岷江上游两岸已有氐、羌人的存在。秦灭巴、蜀时已有羌人自西北迁来，从此他们在这一带设置湍氐道。秦末汉初，氐羌在这里开垦土地、经营农业，从游牧转向定居，并出现了冉与駮两个部落或部落联盟。除此以外，还有白马羌、牦牛羌、白狗羌、邓至羌、党项羌等。

隋唐时期的白狗羌现在仍然活跃在维州，当地尚有白狗岭之名。羌族民间传唱的史诗《羌戈大战》多次唱道“阿巴白构（狗）是大号，率众奔向补尕山；阿巴白构（狗）率羌人，进住格溜（在茂县境内）建家园。”至今，在羌族地区路边、宅旁常可看到石头上刻有图腾（猛犬）之头，用以避邪（图1-3）。今汶川萝卜寨等地羌人祭祀“吞口”之风俗，传说为白狗羌之后的遗俗。

邓至羌、党项羌的势力曾一度到达岷江上游，他们的部落有的自然留居于此，成为现今羌族的来源之一。据说茂县黑虎寨羌人为唐代党项羌的细封氏部落，后因吐蕃所逼而南迁至松潘，茂县一



图1-3 立于寨内屋旁的石碑上常有猛犬头像



图1-4 茂县黑虎寨的羌族妇女

带(图1-4)。在各个时期因不同原因进入这一地区的吐谷浑人、吐蕃人甚至汉人不少也被融合于羌人之中。经过几千年的演变,至近代羌民族主要聚居地集中在四川的茂县、汶川、理县、北川、松潘、黑水、平武等地及贵州铜仁地区。

## (二) 古羌人与华夏民族的关系

古羌人与华夏民族有着密切的关系,一部分古羌人归附于中原,融合于华夏民族当中。

据《羌族史》称:周王室为了加强对东南地区的控制,把若干姜姓国,如申、吕、许等正式分封到河南许昌、南阳一带,其他还有姜姓大国齐,早在西周初年就封于山东(姜姓即为“羌人的一支”)。西周以来,羌人更有条件接受中原文化,有的部落较之甘肃、青海地区从事畜牧业乃至狩猎的羌人进了一步,但发展水平又不及姜姓的程度高,与周的政治关系亦远不如与姜姓那样密切,姜氏之戎可以说就是这种介乎于姜与羌之间的类型。

汉武帝时期为了加强中央集权,采取了隔绝匈奴与羌人的措施,并设护羌校尉等重要官职,以管理羌人事务。同时将归附的羌人大量内迁,使得羌人从地域上有东羌与西羌之分。进入中原的东羌与汉族交错而居,并从事农业生产,私有制也有一定发展,因此,在汉代东羌就基本上与汉族相互融合。而未进入中原的西羌人大部分散居于今甘肃、青海、黄河、湟水地区,其余则聚集在新疆塔里木南沿的诺羌等部落,雅鲁藏布江流域的发羌、唐牦等部落,西南地区的牦牛羌、白马羌、参狼羌、青衣羌和冉駹羌等部落。王明珂在《羌在汉藏之间》中对“羌人带的萎缩原因:汉化、番化与夷化”进行分析,通过“汉代以后羌人概念的萎缩与重现”图片,形象地展示了羌族从南北朝至今两千年来变迁(图1-5)。

## (三) 羌族与汉藏语系藏缅语族的少数民族关系密切

正如费孝通先生所说,羌族是“向外输血的

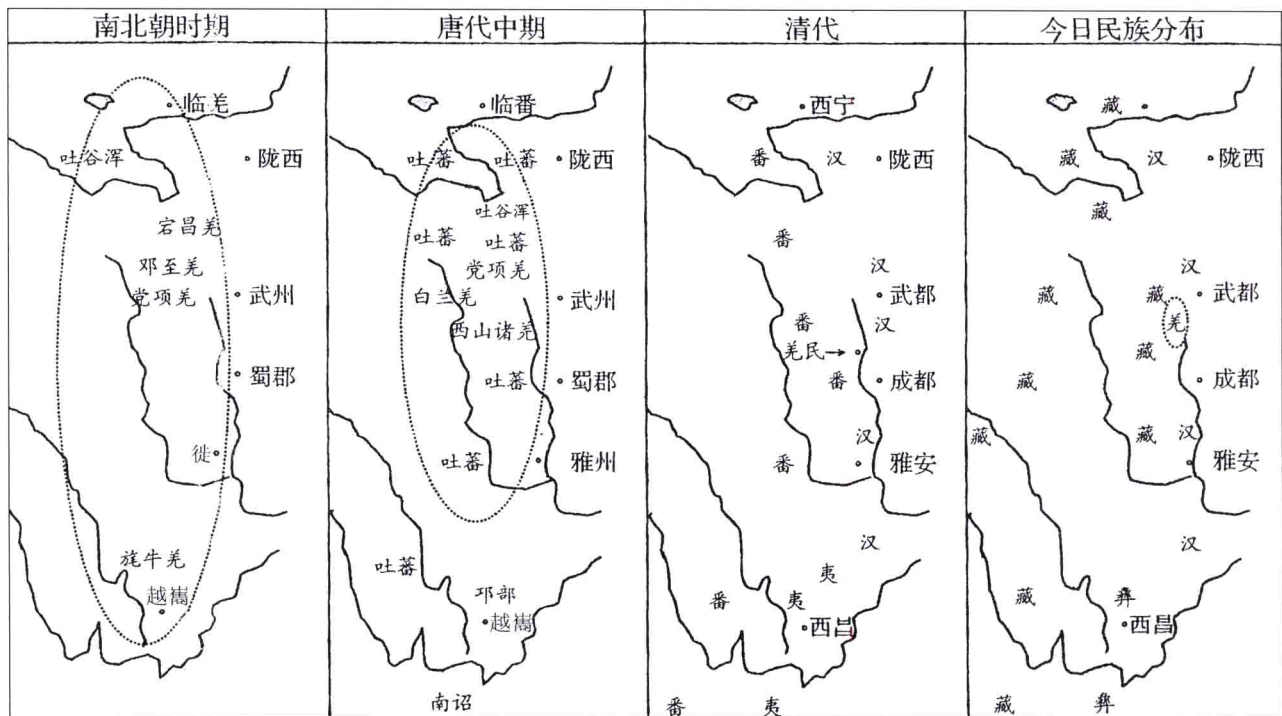


图1-5 汉代以后羌人概念的萎缩与重现（王明珂《羌在汉藏之间》）

民族”，汉人因“接纳”（他族）为主而日益强大，羌人却以“供应”为主而壮大别的民族，因而今日许多包括汉、藏之民族都曾得到羌人血液（费孝通《中华民族的多元一体格局》）。早在3000多年前的殷代甲骨文中，就有大量古羌人活动的记载，之后羌人从西北向四周迁徙，各个分支逐渐发展演变为现今的藏缅语族中的14个民族，他们在历史上都与羌族有着密切的关系。

藏族最初为古代羌人的一支，与西藏高原土著居民融合，成为唐代的吐蕃，因此，《新唐书》称：“吐蕃本西羌属。”吐蕃后又融合了多支羌人部落，在松赞干布统率下，逐渐统一了西藏诸部，建立了吐蕃王朝。接着吐蕃将势力扩展到四川西北部。吐蕃本是由西藏土著人与古羌人融合而形成的，当其统治川西北以后，便与当地诸羌部落逐渐融合，发展演变为今日的藏族。因此，藏族与羌族的信仰有很多相似之处，如白石崇拜、崇拜火、崇尚白色等，并多着白色服饰（图1-6）。

彝族的来源亦与古羌人有关。四川南部的越巂羌与云南西部的昆明人都是彝族的先民部落。



图1-6 藏族以白色服饰为美



图1-7 彝族妇女服饰、银饰多饰有火镰纹



图1-8 彝族妇女腰带上绣火焰纹

《后汉书·西羌传》称：越雋羌是战国时期南下之羌人。彝族的先民在魏晋时称为“叟人”，隋唐时称为“乌蛮”，元代以后一直称为“罗罗”。彝族先民迁居西南后，主要聚居在今川、滇、黔交界一带。汉朝时，这一带还聚居着濮人部落，在今西昌一带还有一个被称为“邛”的濮人部落。彝族先民向西南迁移后逐渐融合了当地的濮人部落及其他一些民族，并不断发展演变为现今的彝族。因此，彝族与羌族在信仰上有类似之处，如对火的崇拜，崇尚火葬。彝族服饰上常绣有火镰纹（图1-7）或火的图案（图1-8）。

白族是从古羌人中分化出来的。白族在汉以前称为“僰”，《史记·司马相如传·集解》引徐广说：“僰，羌人之别种也。”在汉代往往羌僰并称。此时，僰人分布很广，由今四川宜宾一带（僰道县）往南，经昭通、曲靖地区而达滇池周围。今滇西大理和保山地区一带僰人也曾居住过。

隋唐时滇东、滇中一带的僰人后裔称“白蛮”。到唐代，南诏国又以武力将大量的白蛮迁徙到滇西大理一带，成为白蛮的主要聚居区。隋唐的白蛮即今白族的先民。元李京《云南志略》称：“白人，有姓氏。汉武帝开僰道，通西南夷，今叙州属县是也。故中庆、威楚、大理、永昌皆僰人，今转为白人矣。”白族崇尚白色，穿白色服装，包蓝色和白色头帕，讲究“一青二白”（图1-9）。

纳西族也出自古羌人。“他们的族源至少也应上溯到汉代的牦牛种越雋羌和牦牛徼外的白狼羌部。”也有学者认为：纳西的先民与八国中的髡国有关。“髡，当为牦牛群。”其与羌关系密切。纳西先民在晋代称为“摩沙夷”，唐代称为“麽些”。他们一直居住在川滇边金沙江两岸，其服饰与羌人有不少相似之处，如男子穿麻布衣，多着光板羊皮背心（领褂）（图1-10），妇女披“七星羊皮披背”（图1-11）。

傈僳族也是从古羌人中分化出来的并以狩猎为生的民族，在唐代是乌蛮的一部分，居住在雅砻



图1-9 白族妇女服饰以白为主

江和金沙江两岸广大区域，当时称为“栗粟”或“栗蛮”，族源与彝族、纳西族有密切关系。其中白傈傈崇尚白色，妇女着白色上衣、白麻布裙（图1-12）。

拉祜族居住在滇南的思茅、临沧两地区。拉祜的先民曾由青藏高原不断南迁。汉晋时期他们与另一些羌人支系的民族泛称为“昆明”和“昆”。传说大约在10世纪时，拉祜的先民离开大理政权的统治，由西洱河一带分东西两路南迁。东路沿哀牢山西侧和无量山东侧南下；西路经弥渡、巍山过澜沧江到达临沧。拉祜族称部族首领为“苴摩”，后亦泛称“土司”，这与彝族的称呼完全相同。此外，相同的还有拉祜族与彝族都崇尚黑色，但妇女至今仍保持着远古先民在北方游牧时期着长袍长衫的特点（图1-13）。

哈尼族早在公元前3世纪战国时期就被称为“和夷”。据研究“和夷”即远古时期我国西部古羌人南迁的一支，分布在大渡河南岸及安宁河流域。唐代哈尼族与彝族同样被称为“乌蛮”。哈尼族传说：其先民原在北方一条江边过着游牧的生活，后南迁至云南南部。哈尼族一直保持着要将死者魂



图1-10 纳西族男子外着羊皮背心



图1-11 纳西族妇女着七星羊皮披背



图1-12 纳西傩傩族妇女服饰





图1-13 拉祜族妇女着长衫服饰

灵送往北方的丧葬习俗，送葬歌手头戴“吴芭帽”（图1-14），上面记载了哈尼族南迁的艰苦历程。至今，哈尼族与彝族杂居，互相通婚。在习俗方面也保留了古羌人的特点，如父子联名制、火葬等。

普米族源于古羌族群，其语言属汉藏语系藏缅语族羌语支，其先民原居于青藏高原，是青、甘、川一带的游牧民族。公元8世纪陆续迁入滇西北定居。其着装以白色为主，妇女穿白色长裙，男子着白色毡衫（图1-15）。

景颇族来源于古代的氏羌族群，根据民间传说：其先民在西北青藏高原一带，后沿横断山脉南下，在唐代时便居住于云南德宏州以北、怒江以西地区。每年一度的“目脑”盛会，乃祭典祖先的大会，会场上立有庄严的“目脑柱”，上面绘有祖先向南迁徙的路线图。景颇族妇女以善织景颇锦而闻名



图1-14 哈尼族送葬歌手头戴“吴芭帽”，上面记载了哈尼族南迁历程



图1-15 普米族男子喜穿白色毡衫

