



世界著名大学
人文建筑之旅

ARCHITECTURE & CULTURE OF
SHANGHAI JIAO TONG UNIVERSITY



上海交通大学校长张杰教授作序

上海交通大学 人文建筑之旅

林峰 赵冬梅 曹永康 刘杰 著
林峰 赵冬梅 摄影



上海交通大学出版社
SHANGHAI JIAO TONG UNIVERSITY PRESS

013033070

TU244.3
18

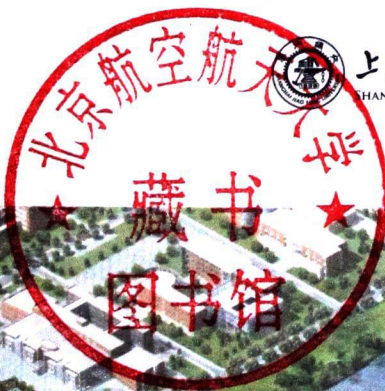


上海交通大学人文建筑之旅



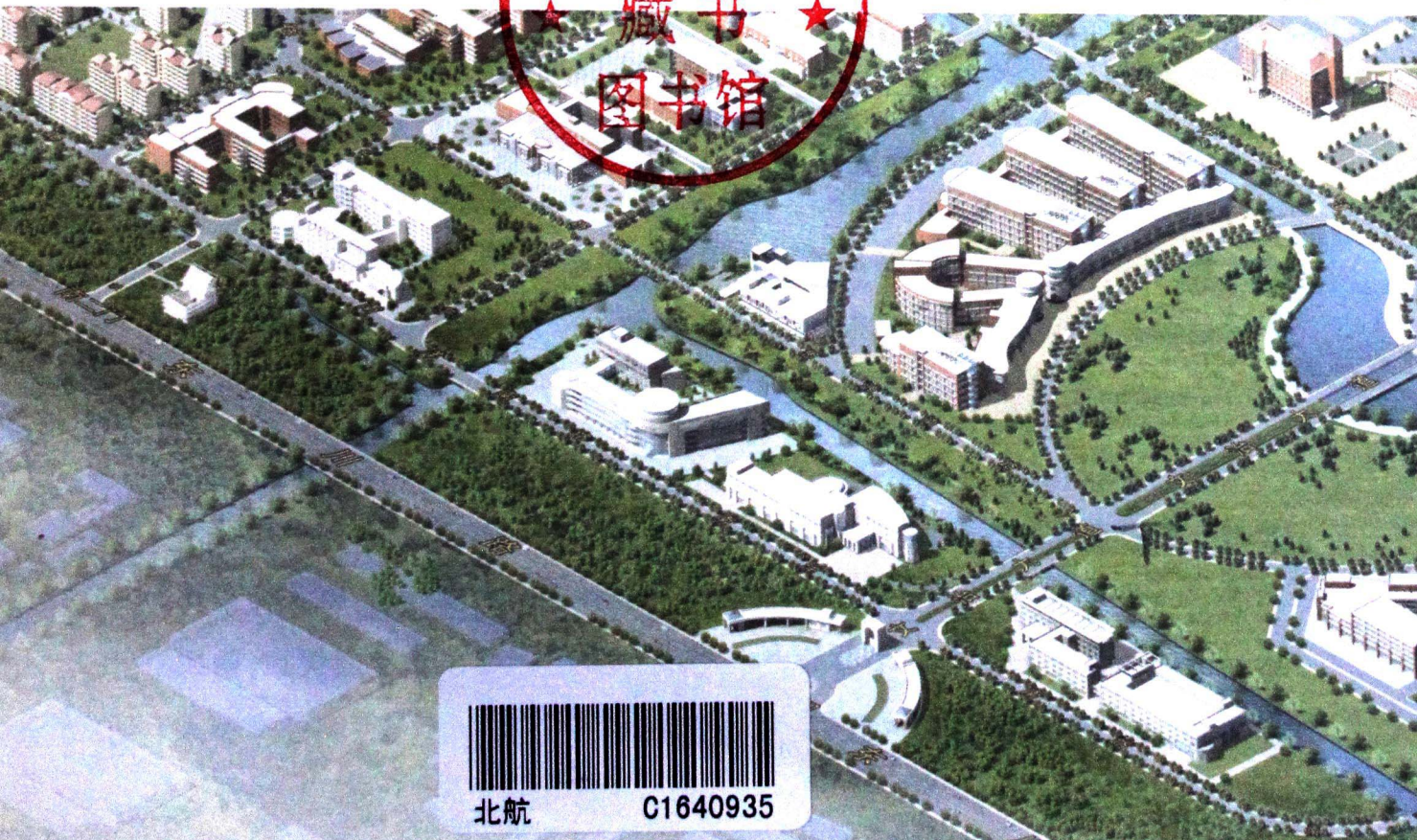
世界著名大学
人文建筑之旅

林峰 赵冬梅 曹永康 刘杰◎著 林峰 赵冬梅◎摄影



上海交通大学出版社
SHANGHAI JIAO TONG UNIVERSITY PRESS

TU244.3
18



北航

C1640935

内 容 提 要

本书系“世界著名大学人文建筑之旅丛书”之一。跨越三个世纪、历经百余年的上海交通大学徐汇校区,从创办至今不曾迁徙,古老、完整而优雅地矗立在徐家汇中心区,2010年被列入“徐汇区文物保护单位——南洋公学旧址建筑群”,其中的十余幢建筑为“上海市优秀历史建筑”。20世纪80年代建成的闵行西校区,环美丽思源湖的建筑群落,显现出传统江南园林与现代建筑的完美结合。2001年始建的闵行东校区,河道湖泊贯通整个校园,砖红色建筑群与大片绿荫交相辉映,彰显出强烈的时代特色。逾百年历史的卢湾校区,虽历经沧桑,仍魅力不减。七宝校区,毗邻七宝古镇,小桥流水,古木参天,楼阁校舍错落其间。法华校区结庐都市,粉墙红瓦、绿荫芳菲,古朴与时尚、繁华与幽静,闹中取静。

图书在版编目(CIP)数据

上海交通大学人文建筑之旅 / 林峰等著. —上海: 上海交通大学出版社, 2012

(世界著名大学人文建筑之旅)

ISBN 978-7-313-08778-2

I. ①上… II. ①林… III. ①上海交通大学—教育建筑—介绍
IV. ①TU244.3

中国版本图书馆 CIP 数据核字(2012)第 160469 号

上海交通大学人文建筑之旅

林峰 等著

上海交通大学出版社出版发行

(上海市番禺路 951 号 邮政编码 200030)

电话: 64071208 出版人: 韩建民

上海锦佳印刷有限公司印刷 全国新华书店经销

开本: 787mm×1092mm 1/16 印张: 12.25 字数: 182 千字

2012 年 9 月第 1 版 2012 年 9 月第 1 次印刷

ISBN 978-7-313-08778-2/TU 定价: 45.00 元

版权所有 侵权必究

告读者: 如发现本书有印装质量问题请与印刷厂质量科联系

联系电话: 021-56401314

校长序

不管什么时候来到上海交通大学的校园，总是能感受到她那古朴、恢弘、典雅的气质和尊严。这些来自于她建校 116 年来的历史积淀，浓缩在校园的一楼一台之上，一砖一瓦之中。创立于民族危难之时，寄托中华民族储才、强国、兴邦之梦想的交通大学，已经将这个梦想融入了血脉，化成了基石。从最早徐家汇 97 亩土地上的经典建筑到闵行近 4000 亩的现代化校园，您所能看到的是不同时代的建筑之美，您所能领悟到的则是这所大学无论置于何种困境都从不放弃的对大学精神和使命的坚守，以及对于国家民族富强、人类文明进步矢志不渝的追求。

大学作为独特的社会组织，在人类文明历史发展进程中保持了辉煌而持久的地位。大学不仅仅是知识的传承者和创造者，更是人类思想、精神和道德的制高点，是社会良心、公平和正义的最后堡垒。大学的学术追求和人文精神，决定着国家和社会的未来！大学的校园环境和建筑会让置身其中的人感受到这种人文精神与学术追求所产生的心灵上的共鸣。

在交通大学所有的建筑中，最古老的当数“南洋公学中院”。1898 年，它作为学校的第一个、也是中国大学历史上最早的大型建筑在创办人盛宣怀和第一任校长何嗣焜的关心下破土动工，由时任南洋公学监院的美国人福开森亲自设计，历时一年正式落成。在这幢三层楼带外廊的西式建筑中，诞生了中国历史上最早的特班，由著名教育家蔡元培先生担任总教习，这是一次在教育制度上的改革和突破。特班培养出了一批日后在中国历史上留名的著名人物，他们胸怀一腔除弊兴利、拯救祖国的醒世胆气，迈出校门，投身国是，成为社会精英、国家栋梁。其中包括中国近现代文化艺术史上的传奇人物李叔同、民主人士黄炎培、邵力子，剧作家洪深，金石学家马衡，翻译家

高尔松等等。

在“中院”落成一年后的1900年,大学部所在的“上院”大楼落成。这幢建筑具有英国文艺复兴式风格,建筑中央楼顶还设置了一座钟楼,内置直径六英尺的大时钟一座,按时鸣响,声传数里,时刻为当时的人们带来警醒,并预示着一个新时代的开始。除了有警世作用的钟楼,上院底楼还设置了一个可容纳500人的大礼堂,其大空间、无立柱的设计在当时具有划时代意义。在一百多年前,大礼堂象征着一种新思想、新气象,其引领的讲学之风更是让南洋公学在中国声誉卓著,风闻海上。在这里,孙中山先生在就任中华民国临时大总统前夕发表了发展交通建设、振兴实业以立国的激情演说;在这里,陈独秀先生受交通大学学生会之邀发表题为《宗教问题》的演讲;在这里,郭沫若先生为纪念孙中山先生逝世周年,发表了题为《三民主义与共产主义》的演说,振奋人心……

在现代大学的教育中,图书馆的重要性不言而喻。而早在1919年,交通大学就正式建成了独立的图书馆。这座主体兼具巴洛克和科林斯风格的古典折中式建筑由交通部、校友和社会人士共同捐资,由唐文治老校长主持建设,交大的教师参与设计和督造,图书馆的建成对于学校功能的完善具有标志性意义。清水红砖、白色浮雕,哥特式竖向线条、希腊式组合立柱,这座细腻活泼、古朴自然的美丽建筑,以她的宁馨与温暖拥抱了一代又一代交大学子。当时,这座图书馆无论是建筑规模,还是藏书数量,均名列国内高校前茅。

交通大学不仅注重科学和工程的教育,也非常重视对学生人格和体格的培养。体育运动及体育课在建校初期即作为一门向西方学习的课目得到重视。1925年,交大体育馆落成。这是一座两层的钢筋水泥结构建筑:一层是小型游泳池、台球房、浴室和卫生设备;二层设有健身房、室内篮球场,南面有小型舞台可供演出和集会;二层之上沿外墙一圈设夹层,作室内跑道,亦可作观赏球赛的看台。如此多功能体育馆不仅仅在当时的国内绝无仅有,在西方高校里也属少见。

随着学校的健康发展,入校学生越来越多。为了改善学生的住宿条件,新的学生宿舍——执信西斋于1930年建立。这幢大楼的设计者是著名建筑师

范文照先生,以著名爱国人士朱执信先生的名字命名。盥洗间里有冷热水供应,厕所内有西式马桶并常备有手纸,宿舍里还装上了直拨电话。这样的住宿条件在当时的中外大学里都属一流。就是在这座宿舍楼里,走出了以钱学森为代表的一大批为祖国事业做出卓越贡献的科学家和实业家。

交通大学徐汇校园的知名建筑还有很多,比如完美体现了学校实业兴邦理念的大楼——工程馆、学校的总办公厅——容闳堂、为纪念老校长唐文治先生而命名的学校大礼堂——文治堂、替代老上院的新上院以及刚刚落成的钱学森图书馆等,这样一大批的优秀建筑足以代表中国高等学府从19世纪末直到今天每个时期的建筑经典,也见证了中国高等教育由涓涓细流汇成滔滔大江的历史进程。

到20世纪80年代,上海交通大学在校园建设上规划了一个伟大的战略转移,她的重心将从诞生地徐家汇转移到位于上海西南郊闵行区的广阔土地上,开创了中国高校建设新校区的先河,充分体现了交通大学与时俱进、敢为人先的精神品格。1987年,闵行校区一期投入使用;2006年,闵行校区二期建成,现如今河道湖泊贯通整个校园,砖红色的建筑群落、大片的绿荫、纵横交错的水系,交相辉映,相得益彰,其建筑风格既传承了悠久的交大建筑史,又彰显出强烈的时代特色。除了徐汇校园和闵行校园这两大主体校园以外,交通大学先后融进了法华镇路的管理学院、七宝校区的农学院以及重庆路校区的医学院等分校区,从规模和地理分布上都形成了更加合理的布局,为学校新一轮的快速发展奠定了物质基础。

如今的上海交通大学已经发展成为一所以创建“世界一流大学”为目标的中国顶级高校。学校的面貌日新月异,但是校园里涌动着的永恒的人文和科学精神却一直未变。这所古老而又充满青春活力的大学在其漫长的发展过程中,始终与祖国同呼吸、共命运,在中国社会发展的各个历史时期,都毫不犹豫地站在时代的最前列。敢为天下先,“求第一等学问、成第一等事业、为第一等人才、砥砺第一等品行”,胸怀感恩与责任,永葆激情和梦想——这就是交大的精神,交大人的灵魂!它是前辈的殷切期盼,也是吾辈的执着追求。

今天,这座跨越三个世纪、承载着几代中国人期望与寄托的大学,正以崭

新的姿态张开双臂欢迎着来自世界各地的客人。无论您是来学校访问的客人,抑或是重返母校的校友,还是初来就读的学子,还是在校工作的教师员工,我相信在本书的指引下,您可以走进一座座历史悠久的美丽建筑里,聆听她们的故事,徜徉在校园的林荫道中,感受这所学校的独特精神与魅力,并与我们一起见证交通大学校园里正在发生的新的奇迹!

是为序。

A stylized, handwritten signature in black ink, consisting of several bold, sweeping strokes that form a unique calligraphic representation of the name.

上海交通大学校长、中科院院士

2012年9月

前 言

2011年,上海交通大学出版社出版了一套五本的“世界著名大学人文建筑之旅丛书”(第一辑),介绍了美国五所著名院校的人文建筑之旅。作为创办百余年的上海交通大学,有着古老而完整的历史校园、保护完好的优秀历史建筑,走出了众多的历史著名人物,撰写一本《上海交通大学人文建筑之旅》,应该是非常值得做的事情。

上海交通大学出版社委托我们建筑系老师来做这件事情,由我们四位老师组成一个小组,撰写各自熟悉的部分。林峰、曹永康两位老师在本世纪初参与了由沈为平副校长主持的“上海交通大学徐汇校区保护性规划”,刘杰老师参与了七宝校区四面厅、斗姆阁的修复工作,赵冬梅老师是在读外国建筑史方向的博士。这样一个以中外建筑史学为专业背景,且有丰富历史建筑保护修复经验的老师们构成的写作组,在熟悉交大、热爱交大的情结支配下,工作自然得心应手,不到半年便完成了写作任务。

当然,写作工作离不开相关部门同事、同行的支持与配合,在此特别要真诚感谢的有:交大档案馆胡亚萍、龚诗梅、郭莉老师不厌其烦地提供相关档案资料;交大基建处领导给予的支持及吴勤枫老师的资料提供;交大医学院档案馆王亚达、张宜岚老师在查询档案过程中的热心帮助;曹永康建筑遗产保护工作室李小龙同学绘制的校区鸟瞰图;刘杰建筑设计工作室潘惟佳小姐重绘的七宝古镇鸟瞰图;交大校长办公室韩海波老师提供的闵行鸟瞰图。

写作的愉悦是期待着与读者见面,但也不免心情忐忑。由于心怀交大师生及校友尽快有一趟“上海交大人文建筑之旅”的期盼,面对一册人文类的书籍,我们也不打算做过多的专业纠缠。以人文为主线来叙述建筑,有文学

情趣,又不乏建筑专业内涵,看似一件简单的事情,其实隐含着两难,所以不当之处在所难免。幸好百年交大正向着世界一流大学快速迈进,新建筑的篇章将不断谱写,我们愿意不断完善,再续新篇。

著 者

2012年5月30日





目录

CONTENTS

校长序

前言

- 002 漫步路线一 徐汇校区,老房子,新建筑
- 070 漫步路线二 闵行西校区,美丽思源湖畔建筑群
- 108 漫步路线三 闵行东校区,新型大学校园
- 142 漫步路线四 卢湾校区,医学院,红房子
- 158 漫步路线五 七宝校区,农学院,古建筑
- 174 漫步路线六 法华校区,安泰管理学院
- 181 参考文献

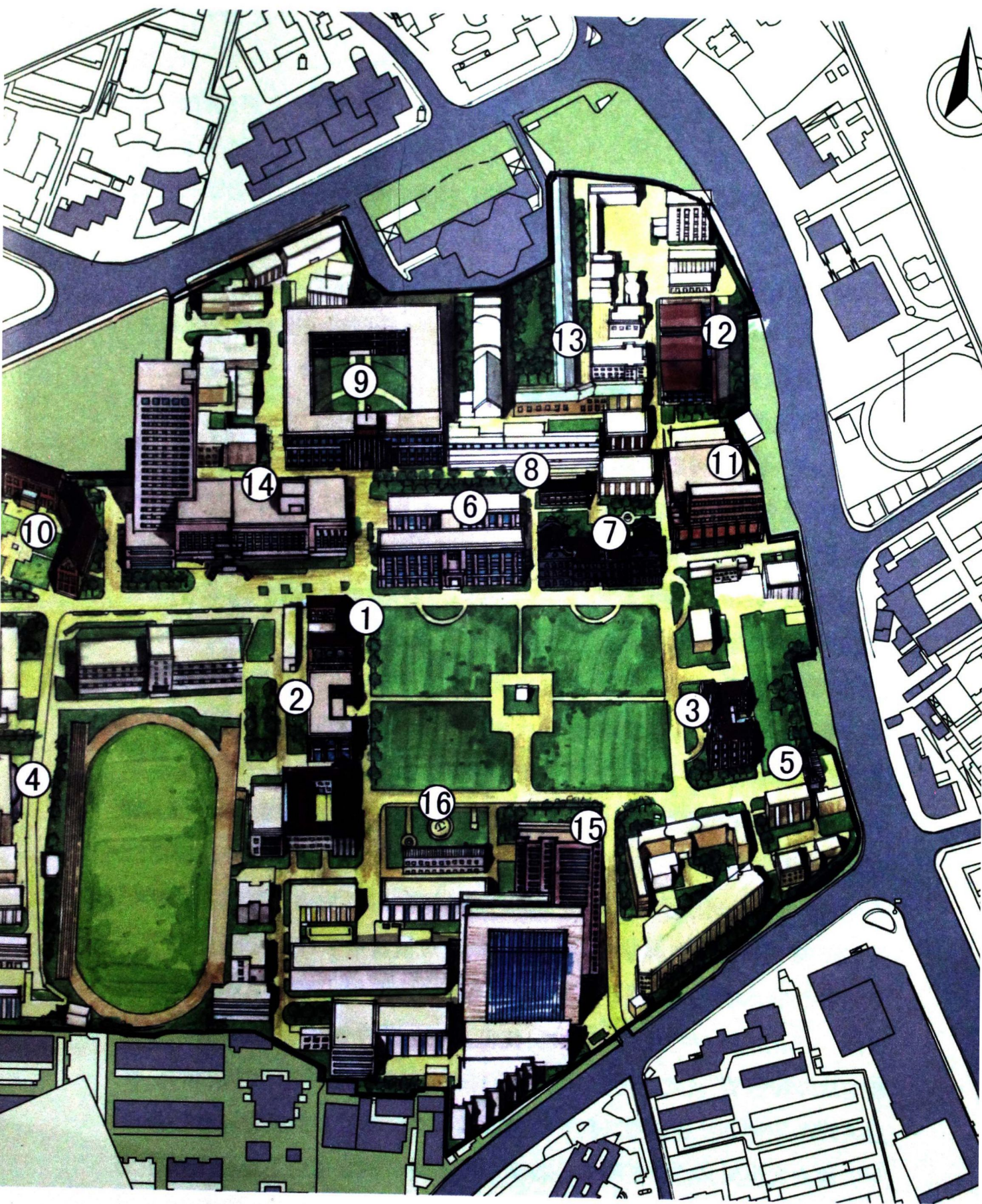


漫步路线一

徐汇校区,老房子,新建筑

- 1 容闳堂(总办公厅) //008
- 2 体育馆 //012
- 3 老图书馆 //016
- 4 文治堂 //021
- 5 老校门(一号门房) //024
- 6 新上院 //027
- 7 中院 //031
- 8 新中院(董浩云航运博物馆) //036
- 9 工程馆 //040
- 10 执信西斋 //046
- 11 船舶海洋实验楼 //050
- 12 钱学森图书馆 //053
- 13 船舶拖曳水池(船模实验室) //057
- 14 包兆龙图书馆 //060
- 15 浩然高科技大厦 //063
- 16 史穆烈士墓 //067





10

4

14

2

9

1

6

16

8

15

13

7

3

11

5

12

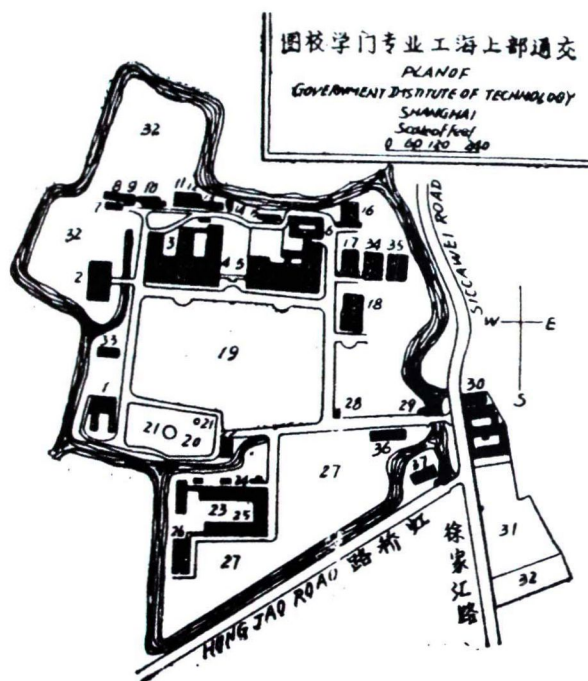
徐汇校区是交通大学的发源地。1896年,当盛宣怀奏设南洋公学时,学校只是临时典借房舍作为办学之用。到1898年,盛宣怀在徐家汇的东北边购买了一块120亩的郊野农地,作为交大的前身——“南洋公学”的建设发展用地,从此翻开了交大历史的第一页。

徐家汇的形成可上溯至明代。晚明文渊阁大学士、著名科学家徐光启曾在此建农庄别业,从事农业实验并著书立说,逝世后即安葬于此,其后裔在此繁衍生息,初名“徐家厍”,后渐成集镇。因地处肇嘉浜、法华泾以及蒲汇塘三水会合处,故得名“徐家汇”。选址与中国近代科学思想最早的启蒙者——徐光启的长眠之地,离得如此之近,其实不仅仅是历史的巧合,更是因为此时的徐家汇已经是一个人口较多的集镇,且有法国天主教会在该地兴办的教堂、学校(徐汇公学、崇德女中、启明女中等)、图书馆、天文台等“教习”场所,俨然是老城厢和租界外的一个新兴繁华之地。这块地方之后一百多年来都是上海交通大学的校园,从未发生变迁,而同样也是早期创办的天津大学、浙江大学和北京大学等学校,校址却几经迁徙,我们在承认交大校园历史价值特别之高的同时,也不得不惊叹盛公为交大选址时,应该是考虑了产权被侵、周围环境可能的负面影响等不利因素,真可谓奠定了“百年基业”。

对于今天的交大来说,这种校区的不动性无疑是一笔极其丰厚的历史遗产。正是由于这种空间的不动性,使得上海交大的文化历史传统得以不间断地演绎和积累,使我们得以时时领受到旧有建筑默然传达的历史信息,使后来的学子得以直观地感悟到交大之所以是交大的独到的精神所在。所以今天的交大仍然坚持徐汇校区的教学功能不变,不管这块土地今天在寸土寸金的徐家汇有多高的商业价值。

交大的周边地界并不都是横平竖直,这与购地时,往往以河为界有关

系,在一张 30 年代绘制的交大鸟瞰图上,还可以看到那些位于交大边界上的河道。谈到交大的买地,还要提到一个人,那就是交大开办之初的监院,美国人约翰·福开森,当时盛宣怀是学校的第一把手,福氏是学校的第三把手,第二把手叫公学总办(Manager,有时也叫公学总理),监院的权、责很大,校舍的规划建筑、设备课程的确定、教员聘任(除中文师资)、学生的管理均由监院主持。

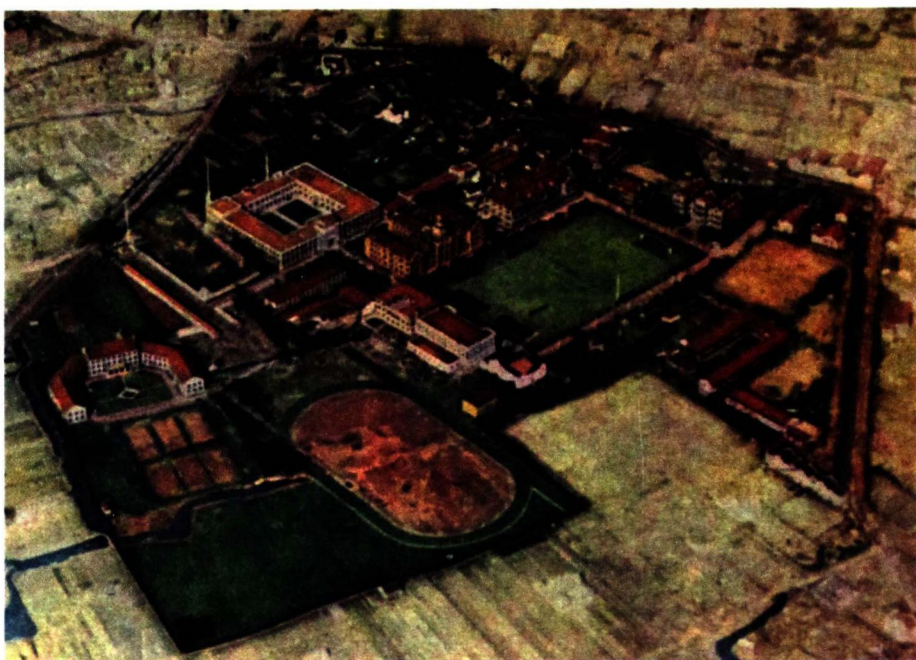


1917 年的交大总平面

福开森当时和盛宣怀一起把学校校址选定在徐汇校区,并且由他去找上海道台蔡钧,争取到用官价购买扩大部分的土地 120 亩。1899 年和 1900 年又买了两次土地,他自己画了学校总体设计图。而分别于 1899 年和 1900 年竣工的教学楼“中院”和“上院”就是福开森自己设计、监造的,其中的中院成为徐汇校区最古老的建筑并保存至今。客观地看,这位 1886 年毕业于波士顿大学,1888 年参与

美国教会创办南京汇文书院,1896 年参与创办南洋公学的福开森,是一位地道的外国教育家,他把西方大学的模式搬到了交大。钱学森于 1980 年在《回顾与展望》一文中说:“1935 年秋就到美国麻省理工学院航空工程系学习,这才发现,上海交大的课程安排全部是抄此校的,实验课的实验内容也都是是一样的。上海交大是把此校搬到中国来了!因此也可以说上海交大在当时的大学本科教学是世界先进水平。”

今天的徐汇校区较之 1898 年的规模已经有所扩大,1906 年建校 10 周年时,面积扩大到约 145 亩,校舍十余栋;建校 30 周年时,面积约为 233 亩,1937 年达到 450 余亩(含校外的同文书院)。到解放时,接受交大土地 505 亩,其中本部 361 亩,校外同文书院 141 亩,本部的 361 亩也就成了今天校园所在的范围。



1934 年的交大校园

从 1934 年绘制的校园鸟瞰图上,可以看到交大的主要格局在那个时候已经形成:位于今天大草坪(原来是学校的棒球场)周围,是学校主要的教学区,从东边开始,逆时针分布着大门、图书馆、中院、上院、总办公厅、体育馆等建筑;上院的西北角是工程馆,中院的北边则是铁木工厂和新中院;而校园西边则有大操场和执信西斋。之后交大的建设主要是在空地上和新购置的土地上添加建筑,例如 40 年代在大操场西边建了大礼堂(文治堂),大门进来道路的南侧建了校医院。解放后校园的发展主要集中在三块,一是西侧继续建设了师生宿舍,先后建有第二到第九宿舍、研究生宿舍、桃李苑等,成为徐汇校园的生活区;二是大操场的东南侧土地上建了教三楼、教四楼、高压试验室以及新建楼等,到 90 年代,这里拆除了部分老房子,建起了交大的第二座高层建筑——浩然高科技大厦(第一座是包兆龙图书馆);东北角则是拆除了校长办公楼等建筑,先后建起了交大游泳池、海洋工程实验楼。交替更新,最近为了纪念交大的著名校友钱学森,落成了以他名字命名的图书馆。

有人曾经归纳,徐汇校区从 19 世纪末开始,每隔十年都会有一幢以上的新建筑被建造,并且新建筑的风格特点总是“与时俱进”,从没有拘泥于某种统一的“约束”:中院、上院、图书馆、总办公厅、体育馆的古典折中,工程馆的装饰艺术,大门的民族固有式,大礼堂的国际式,新上院的式联社会主义,