

伦明全集 一

东莞图书馆◎编

廣東省出版集團
廣東人民出版社

伦明全集 一

东莞图书馆◎编

·广州·

廣東省出版集團
廣東人民出版社

图书在版编目 (CIP) 数据

伦明全集 —/东莞图书馆编. —广州: 广东人民出版社, 2012. 10
ISBN 978-7-218-08317-9

I. ①伦… II. ①东… III. ①伦明 (1875 ~ 1944) —全集 ②诗集—中国—
现代 ③散文集—中国—现代 IV. ①C52 ②I216.2

中国版本图书馆 CIP 数据核字 (2012) 第 260647 号

LUNMING QUANJI

伦明全集 一

东莞图书馆 编

版权所有 翻印必究

出版人: 曾莹

责任编辑: 古籍室

封面设计: 新角度

责任技编: 周杰

出版发行: 广东人民出版社

地址: 广州市大沙头四马路 10 号 (邮政编码: 510102)

电话: (020) 83798714 (总编室)

传真: (020) 83780199

网址: <http://www.gdpph.com>

印刷: 广州嘉正印刷包装有限公司

书号: ISBN 978-7-218-08317-9

开本: 787mm × 1092mm 1/16

印张: 31 插页: 14 字数: 390 千

版次: 2012 年 10 月第 1 版 2012 年 10 月第 1 次印刷

定价: 65.00 元

如发现印装质量问题, 影响阅读, 请与出版社 (020-83795749) 联系调换。

售书热线: (020) 83790604 83791487 邮购: (020) 89667808

《伦明全集》编委会

- 主任：**王余光 北京大学信息管理系主任、教授
- 副主任：**李炳球 东莞市政协教科文卫体和文史委员会主任
李东来 东莞图书馆馆长、研究馆员
- 委员：**杨宝霖 东莞文史专家
罗志欢 暨南大学图书馆古籍专家
汪东波 国家图书馆研究院院长、研究馆员
刘洪辉 广东省立中山图书馆馆长、研究馆员
吴 晞 深圳图书馆馆长、研究馆员
程焕文 中山大学图书馆馆长、研究馆员
徐 雁 南京大学信息管理系教授
姚伯岳 北京大学图书馆古籍部副主任、研究馆员
倪俊明 广东省立中山图书馆副馆长、研究馆员
伦志清 北京东莞建设研究会副秘书长
冯 玲 东莞图书馆副馆长、研究馆员
蔡 冰 东莞图书馆副馆长、研究馆员

- 主编：**王余光 李东来
- 副主编：**冯 玲 蔡 冰
- 编辑人员：**钟敬忠 廖 珉 庞宏广 刘洪镇 许 欢
张慧丽 王丽丽 郑丽芬 朱文洁



1907年京师大学堂师范科毕业生毕业照。前排右二为伦明（北京大学档案馆）



伦明素描画像（伦志清据伦明在清末和1935年照片绘）



伦绳叔（伦明儿子）、伦志清父子（1957年摄于北京东莞新馆）



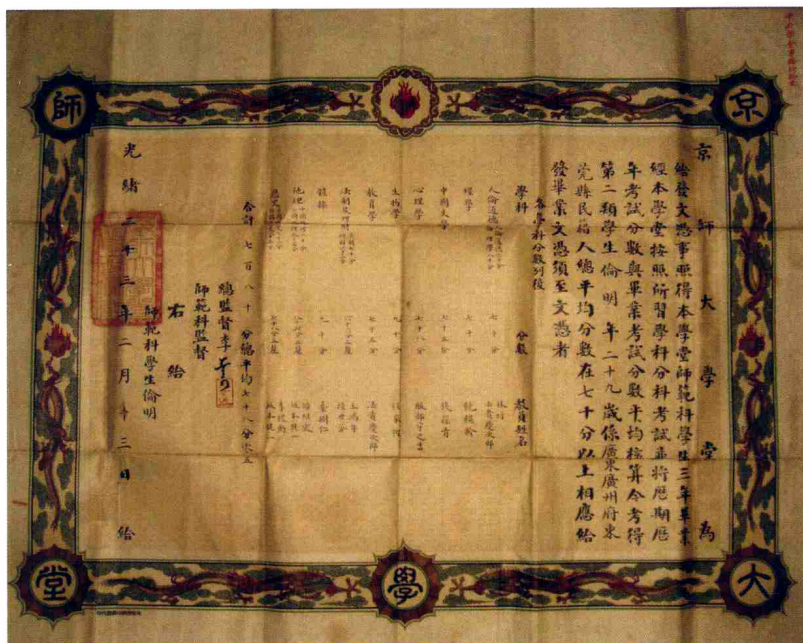
任北京大学教授时的
伦明（摄于1935年）



1907年的伦明



《广东乡试录》记载伦明中光绪庚子年恩正两科第九十名举人的记录



1907年伦明京师大学堂毕业证书（伦志清收藏）



伦明被认定为东莞市名人档案库名人的证书

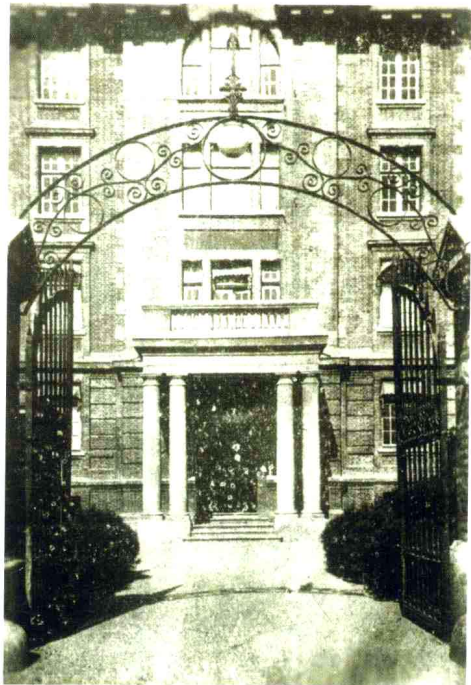


伦明使用过的文房用品

为伦明看书的李
李金海（左）



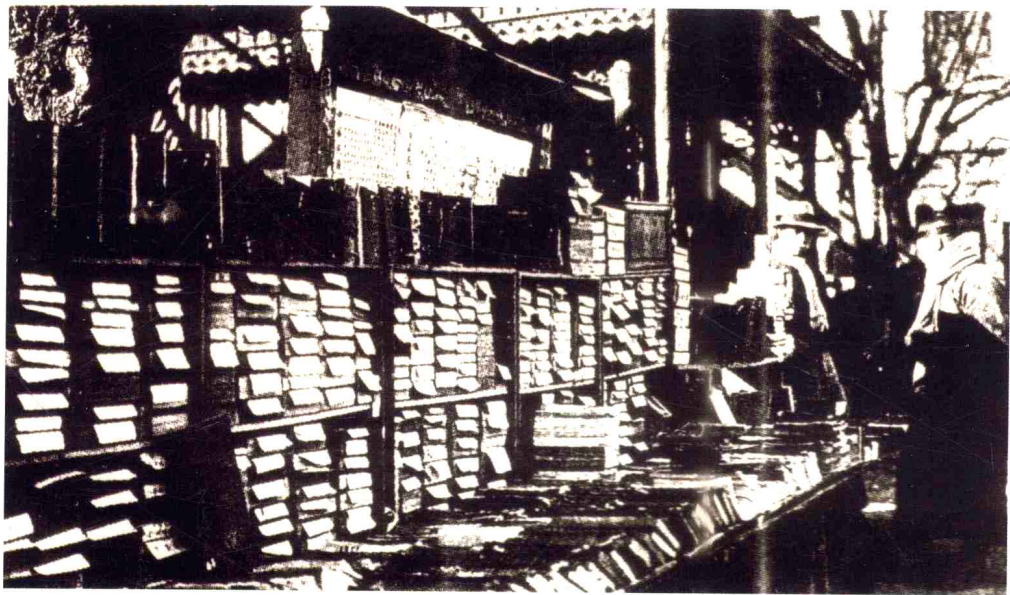
抗战前曾为伦明抄书、修书的
邃雅斋弟子王志鹏（选自《百年琉
璃厂》）



伦明任教的北京大学红楼大门（1920年）



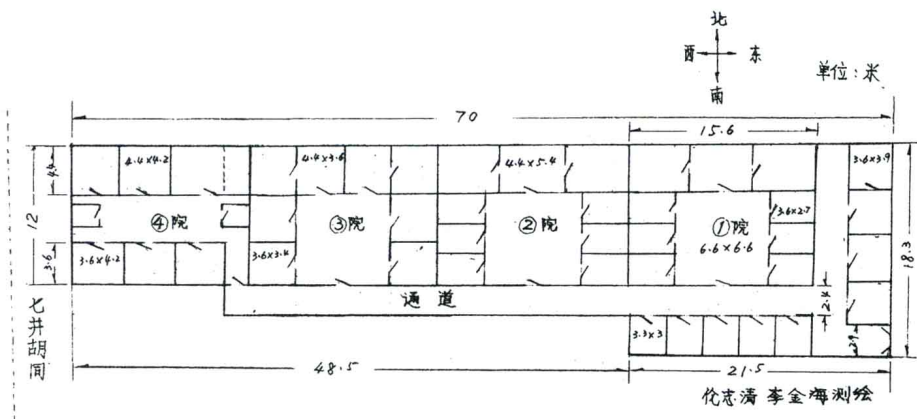
伦明任教的辅仁大学旧址



北京琉璃厂书摊（20世纪30年代）



伦明续书楼所在地——北京烂缦胡同127号东莞会馆（伦志清摄）



东莞会馆平面示意图 (比例: 1: 300)

地址: 北京宣武区烂缦胡同 127 号 (老门牌 49 号)
 东莞会馆原是明代东莞忠烈张家玉的宅地
 上图是东莞会馆 1966 年前后保留的原明代建筑格局
 会馆占地面积: 2.073 亩
 会馆共有房间 41.5 间
 会馆房屋建筑面积约: 929.2 平方米
 会馆 2007 年初止, 已成民居大杂院住户 40 户

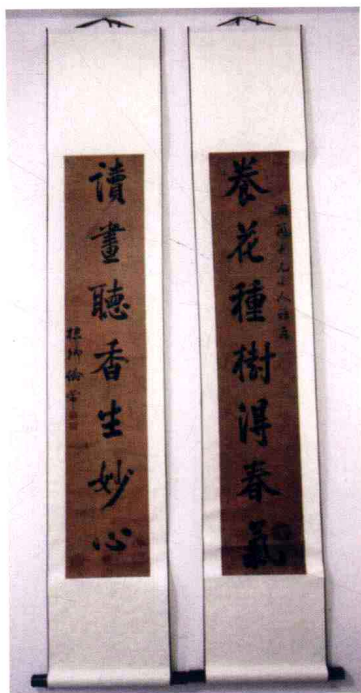
东莞会馆老馆 (烂缦胡同) 平面图



北京东莞新馆（罗山摄）



北京东莞新馆内庭（1943年伦绳叔摄）



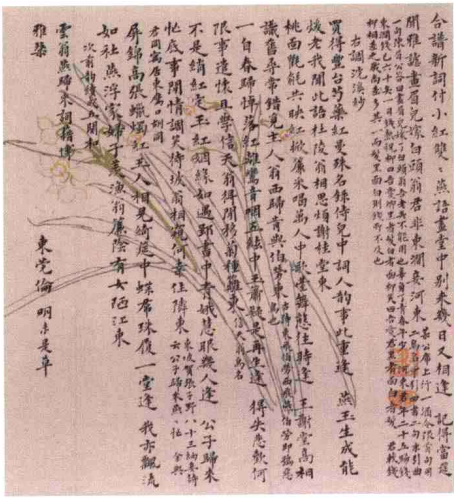
伦明父亲伦常手迹（伦志清收藏）



北大刘诗孙寄伦明信片



伦明诗稿手迹（选自《东莞历代书画选续集》）



倫明致莫天一書
 天一仁兄台鑒。久別未晤。夢寐之感。想彼佳節。之。頃。惟友人處。聞粵中事。二行。見大英。清。信。行中國書目。學。出。後。數年前。清。俄。回。粵。即。聞人言。兄。披。儲。古。籍。甚。富。按。名。料。所。造。之。譜。至。是。解。服。之。事。向。非。痼。癖。二。十。年。來。沈。潛。於。此。者。殆。借。人。英。迷。雅。資。力。甚。多。購。書。之。資。限。以。收。藏。家。例。畫。古。而。忘。今。即。弟。兩。省。海。內。化。費。第。二。家。矣。竊。不。自。諒。欲。以。個。人。之。力。成。續。四。庫。全。書。提。要。已。著。手。而。就。成。二。百。餘。十。篇。以。去。歲。方。成。議。續。何。四。庫。全。書。之。事。因。成。留。議。一。篇。弟。得。印。稿。呈。上。四。部。分。數。部。意。本。有。不。惟。他。改。之。續。則。不。宜。與。原。書。立。異。即。部。立。異。上。應。俟。書。成。并。原。書。一。例。訂。正。未。便。也。且。原。四。部。分。數。之。意。蓋。欲。抗。尚。數。部。之。意。而。為。四。則。尚。其。可。尚。矣。弟。在。南。洋。中。學。因。書。目。之。目。之。分。類。為。十。三。似。未。了。解。此。意。且。嚴。核。分。之。又。豈。止。十。餘。而已。弟。之。難。辦。上。於。粵。人。等。迷。多。有。欲。見。而。不。得。者。如。曾。龜。士。之。經。學。文。授。呂。堅。黃。君。志。舟。劉。彬。華。語。

集。潘。伊。福。文。集。又。的。學。堂。集。何。宮。贊。遺。書。陸。海。樓。題。名。彙。纂。皆。名。可。得。弟。乞。吾。兄。代。為。訪。求。此。外。粵。人。有。何。著。書。乞。兄。親。自。見。示。以。得。書。出。先。示。其。目。及。價。弟。即。帶。家。人。備。款。送。上。然。弟。將。上。書。京。見。欲。者。得。之。也。弟。乞。可。代。為。訪。求。弟。在。京。設。有。通。學。高。書。局。在。珠。璣。殿。已。數。年。京。師。為。書。藉。聚。集。之。地。世。上。論。多。何。難。得。其。書。代。購。或。借。抄。也。不。圖。前。圓。同。鄉。陳。子。橋。先。生。談。書。甚。豐。家。藏。甚。多。清。初。供。失。甚。多。確。前。近。年。各。公。多。取。材。於。此。莫。農。子。敦。益。佳。確。為。學。生。故。能。借。前。礦。約。允。為。弟。借。未。造。抄。生。份。惜。一。時。不。交。還。擇。吾。兄。能。設。法。借。出。抄。錄。否。以。不。能。空。轉。乞。之。確。著。此。種。出。圖。保。書。故。甚。大。且。弟。備。訪。藏。書。家。圖。於。此。種。儲。藏。極。少。幸。勿。交。臂。而。失。之。也。大。昔。重。石。友。士。有。脫。稿。借。快。欲。一。讀。既。在。郵。寄。穩。速。遠。近。不。能。阻。也。尊。駕。閱。於。粵。人。著。作。請。錄。一。目。見。示。弟。所。藏。以。集。部。為。多。清。初。秘。本。尤。多。但。難。在。屏。之。中。尚。未。有。目。耳。此。上。即。請。甚。安。弟。上。

卢子枢抄伦明致莫天一书（卢子枢艺术纪念馆藏）

希伯来元在座 于昨日之七日由本船身每二及至到款甚十日早抵奉 既属

李恒西康属中口烟同鼎昌林能此烟日烟比北京加准一上多事叙少事常

五元一小米常带八九元按租每日事常三十四元不常以常所供取费性十倍天

已特喜夫所带一子一圆喜保一圆走局二者或清一水三批烟方已成

五大日已别者印有人满之患不常抽呈未成者又高昨日即如圆穿帽所跨

至者即等三人委事出时二月既作报为三人物未之其亦明中一事六日推

和英前将未示时京中一知欠款及任你使报报翻案善甘珠世情最是疑情

理共七十六元又市只上海中国书局五十倍元杭州地作在二十四元白也而送

先代喜信内能出代报快研七五函云 先不知报报是喜信未报每三收切

先早为报吃内喜便有一送一百二十元一送津文送五十倍元不一送四

百倍元陪共六 尊款二百五十元外陪款有多果果能你到相的陪款

又此而上海杭州而毒种多日同之信用 先亦不知亦不置久者不置

行时西下取事此报常若若若四册便六十元款事地报和不通事四册

便尔六十元又功中南德仲史八册便八十元作报事若以便若送各若

或有重报报通又次另有他报用送在书惠若之报报为此报报因他利

若思与 果报有重报身之报不使更报而此三若均物报报三若思与

若思与 果报有重报身之报不使更报而此三若均物报报三若思与

事报之报也云云此向由日已甚甚甚能其以十元至珠女报来勿勿此

报报以此报出内建建也属皆其 先力力女人报事报子之报之也也

报之报之报之报之报之报之报之报之报之报之报之报之报之报之报之

报之报之报之报之报之报之报之报之报之报之报之报之报之报之报之

报之报之报之报之报之报之报之报之报之报之报之报之报之报之报之

报之报之报之报之报之报之报之报之报之报之报之报之报之报之报之

报之报之报之报之报之报之报之报之报之报之报之报之报之报之报之

其身

明上

光緒二十二年

伦明致容庚书（选自《广东省立中山图书馆馆藏名人手札选萃》）