

新界四區導遊

元朗、沙頭角
青山、大帽山

山客
郭魯
嵩丁
編繪

港九旅行路線圖之三



港九旅行路線圖之三

新界四區導遊

元朗·沙頭角 青山·大帽山

郭嵩·魯丁·山客編繪 香港南針出版社印行

書名：新界四區導遊 (港九旅行路線圖之三)

編繪者：郭嵩·魯丁·山客

出版者：南針出版社 (九龍土瓜灣道 126 號三樓前座)

承印者：光藝印刷有限公司

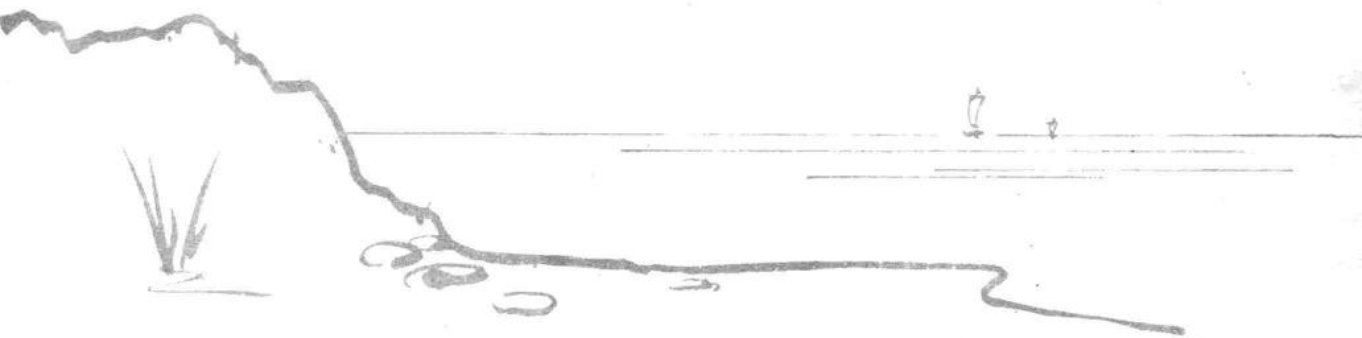
定價：港幣四元

出版日期：一九七三年二月

本書全部文字、照片、地圖，均有版權

目次

(一) 沙頭角區 (路線六條)	5
(二) 大帽山 (路線八條)	27
(三) 元朗、青山 (路線四條)	47



從涌尾出發

(一) 涌尾—烏蛟田—亞媽笏—小灘—三桎—上下苗田— 烏蛟田—返回涌尾

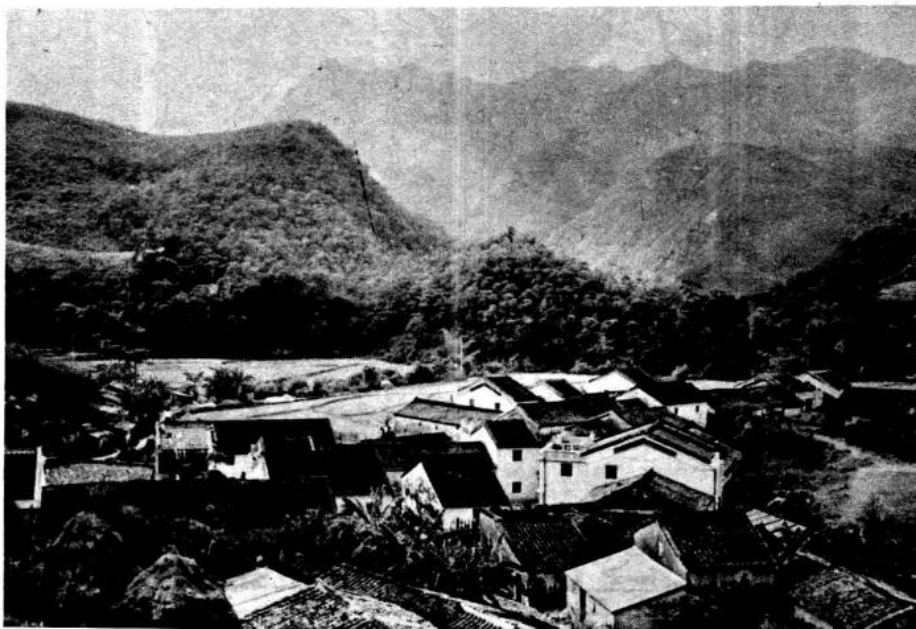
涌尾位於船灣淡水湖北端，三潭溪的出口。以往到涌尾旅行可算為大節目，自公路築成以後，汽車可以直達，遊人日多，每逢假日即成鬧市。

由於涌尾還沒有公共汽車行駛，可從大埔

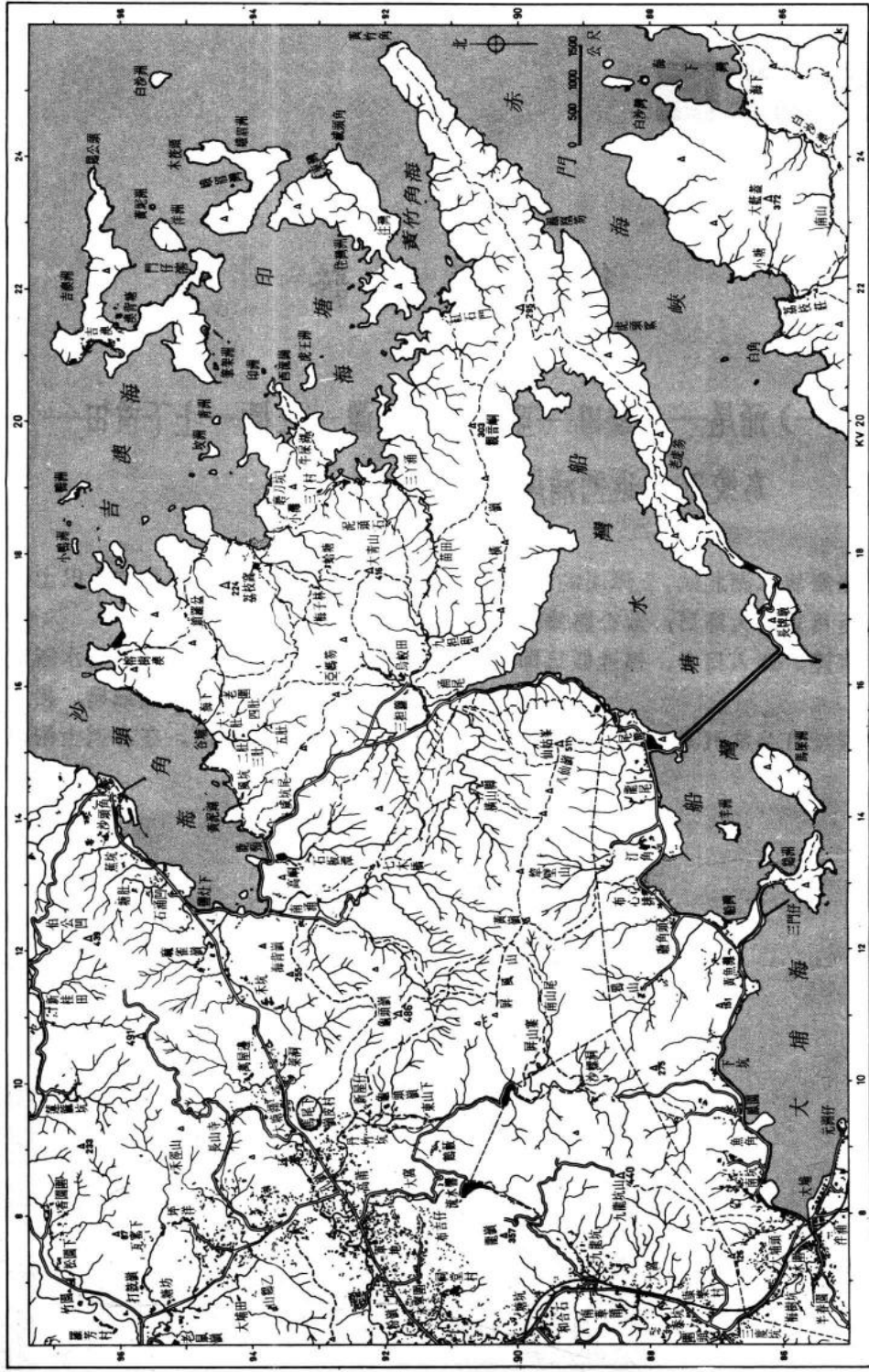
墟乘鄉民用的客貨車或小型「巴士」前往，半小時即抵。

從公路迴旋處起步，過輸水隧道石橋，前行數百碼左右，即折右過鐵橋，接上古道上走四十分鐘便至烏蛟田。在古道上俯視三潭溪，

羣峯環抱的烏蛟田山村



東北地區圖



亞媽笏村屋壁上魚形水管，造型
生動活潑，為港九僅見。



荔枝窩三柁村途中

遊人衆多，但環境污穢；上游的新娘潭更不成樣子。一條新築的公路劃頂而過，流瀑衰竭已如掛淚，泥塵飛揚，蕪穢不堪，昔日清雅的景緻，已經一掃而空。

烏蛟田又名烏蛟騰，左據橫嶺屏障，右望八仙諸峰，後依高聳的吊燈籠，羣山環抱，崗巒疊翠，村前阡陌遍佈，村後梯田相疊，遍植勁松，氣氛純樸。最近，鹿頸至涌尾新公路已築至村口，不久便可乘車直達。村傍之小溪，清泉流水，是野餐理想地點。

沿村中合作社後的草坪斜過一列村屋，步經石橋，傍山徑徐徐上走，望山坳前進，四十分鐘後到岔口處；下路通谷埔，是來往鹿頸的捷徑。應右轉東行經低坳，便可轉抵亞媽笏。

亞媽笏有村屋十多間，最前的一間屋簷下，鑲有排水的鯉魚渠飾，造型生動逼真，頗堪欣賞。但現在村民多已遷出，一片荒涼景象。

斜經村前禾田，棄水坭徑折右轉入山邊之明顯小路，過高台至分水坳，十分鐘即達，沙頭角海及吉澳海風光，盡收眼底。

坳頂有古墓，前面之山崗有小徑通鎖羅盆，左接谷埔古道，右往荔枝窩，到此須認清方位，以免走錯。在松林夾護的石砌古道走四十分鐘，便抵達荔枝窩。

荔枝窩前臨海濱，後枕羣山，風景幽美，人口較多。天后廟建於小學校側，廟前有廣場及巨榕，對面的海灘有小樹林，古木參天，枝葉茂密。村中有商店可補足糧水。

抵達荔枝窩後，轉出海邊水坭路東行，可過牛池湖至印塘海的西流江，行程多花三小時以上。一般行友至海堤三叉路時，即右轉依山行，不久過小灘，翻過低坳，便到達三極村，再轉出岸邊繞行至三極涌。

澗石平滑的苗三石澗



上下苗田的幽靜溪澗



海灣曲折的紅石門

自三極村至三極涌的一段岸邊，多是紫紅色岩石，紋彩瑰麗。過了廢田及涌口至三家村後，左為橫嶺諸峯，右即九大石澗「苗三石澗」出口。

三家村只有村戶三家，皆人去屋空，廬舍逐漸倒塌，一片荒涼。溯澗旁古道上行，方向漸轉正西，抵達上游之上下苗田之後再前行，穿過谷田，便繞返吊燈籠南麓的九担珠，自三

家村至此共約需一小時。

九担珠至上下苗田之一段狹谷，是為通往黃竹角咀及苗田以東之走廊，除三極涌外，往紅石門、戶洲塘等地皆須經此處。

過九担珠後循水坭路續走，未幾過烏蛟田村前，循來時原路返下涌尾，轉車出大埔墟，結束是次行程。

扳吊燈籠

(二) 涌尾—烏蛟田—吊燈籠—蛤塘—梅子林—谷埔—鹿頸

橫嶺上望印塘海



取道涌尾至烏蛟田旅行的行友，都會見到村後一帶連綿的山嶺，那就是著名的吊燈籠山系。

吊燈籠高四百一十六公尺，山坡遍植青松，又名大青山，面對烏蛟田村；左方是橫嶺山脈，直指紅石門、黃竹角海；遠處是八仙嶺諸峯，背後(北坡)便是風景秀麗的印塘海區域，山形俊美，村落綿密，每令登臨者為之陶醉。

上扳吊燈籠最便捷的路線是從烏蛟田村後的脊坡扳登，山坡雖斜，但可逐段上扳，行程也較暢順。

自涌尾上走至烏蛟田村，在村前石橋已可望見拔挺的主峯。入村後登上草坡，左折下村

路過村屋側，小溪對面便是登亞媽笏坳的古道（上段已有介紹），右方山邊的明顯小路便是登山捷徑。入口處梯田相連，脊坡植滿松樹，透過松樹可回望山下烏蛟田村和八仙嶺的秀麗倩影。

四十分鐘後，登抵坡頂，再經過一個平台繼續上坂，便到達第四個主峯。此時，眼界大開，北面的沙頭角海、吉澳海和印塘海皆入眼簾。山下村落隱藏在密林間的，便是蛤塘、梅子林和荔枝窩等村了。

沿脊東走主峯，上高落低如走駝背。南坡雜草叢生，上下苗田被高林遮擋。橫嶺隔着狹谷，與主峯並峙。北坡茂林蒼鬱，岩石堆疊，氣勢不凡。紅石門一帶，丘陵起伏，吉澳島、

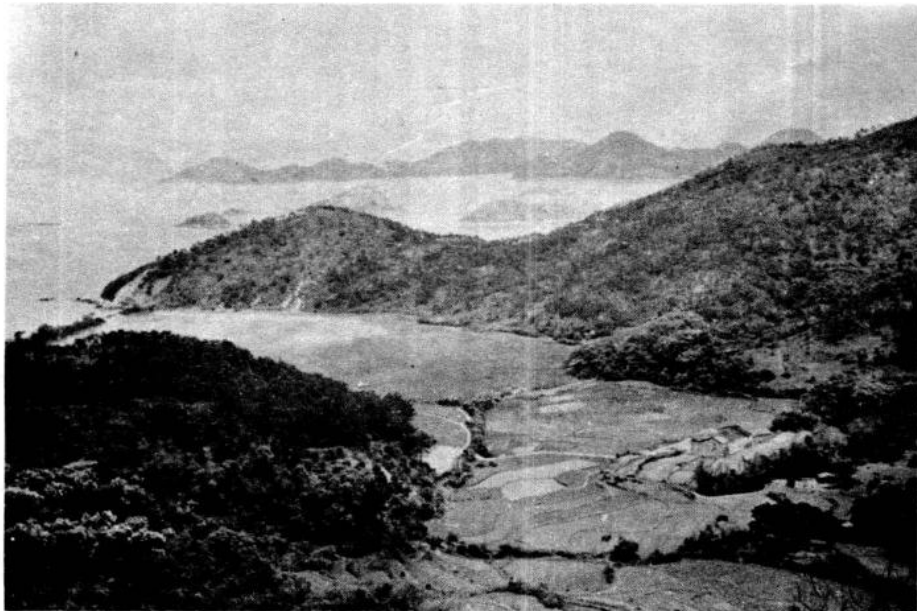
娥眉洲及往灣洲均可望見。遠處梧桐山、梅山一帶紫黛屏風，意境悠遠。

主峯東麓崖坡險陡，沙浮石滑，下走務要小心。一般行友多從主峯下的山坳北麓，斜下密林小徑至蛤塘村，約需一小時。

蛤塘村口有大榕樹，前有小路直出草崗斜下一段松林，可至小灘，繞走三極涌，上下苗田，左方水坳路即通梅子林，過村後緩緩上走，未幾至珠門田碑，折左上行至分水坳（下走至荔枝窩）。

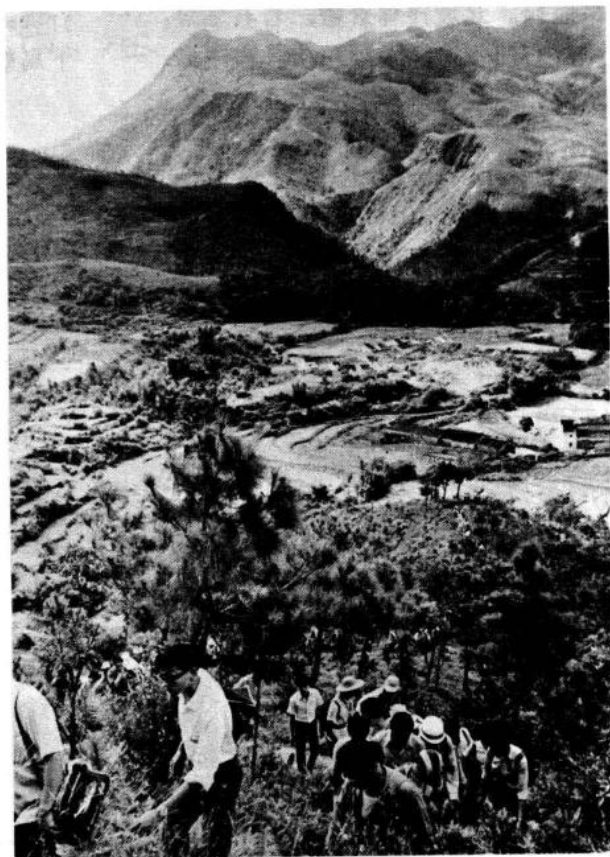
到坳頂後繼續前行（分水坳形勢上篇已有介紹），望沙頭角碼頭下走石砌古道，便可抵谷埔。也有行友自分水坳左走高台過亞媽笏而下烏蛟田涌尾，路線較短。

自蛤塘斜走小灘村





行進在吊燈籠高峯



自烏蛟田村上走吊燈籠山坡，遠處爲八仙嶺。



山村蛤塘風景（背爲吊燈籠主峯）

谷埔三面環山，面對沙頭角海及梧桐山，村後草坡廣濶，禾草堆疊，草坡下的路旁也有一棵大葉榕，濃蔭遮日，數人才能合抱。

過谷埔村後水泥路直出海邊，右繞岸邊紅色岩礁，轉過一個大彎，抵風坑村後登上高地，下走水泥路至海邊盡頭的新公路，跨過鐵橋便可到鹿頸車站，可乘車返粉嶺。

鹿頸到風坑途中鄉道





大部荒廢的上下苗田村

(三) 涌尾—橫山脚—關爺嶺—
純陽峯—犁壁山—黃嶺—
屏風山—屏山寨—沙螺洞
—鳳園

自涌尾取道關爺嶺登純陽峯，路線與扳登八仙嶺相同。到達純陽峯下小叢林後，即要轉右（西）向八仙嶺相反的方向前進。峯脊草坡隨處皆是，大霧時節，很易迷途；故扳登者最好選擇明朗天氣。

在純陽峯下低坳，已可望見西面的犁壁山矗立低坳之前，左方坡崖陡峭，瀉下船灣北岸。近峯頂處險崖亂石堆置，石色黝黑；右方

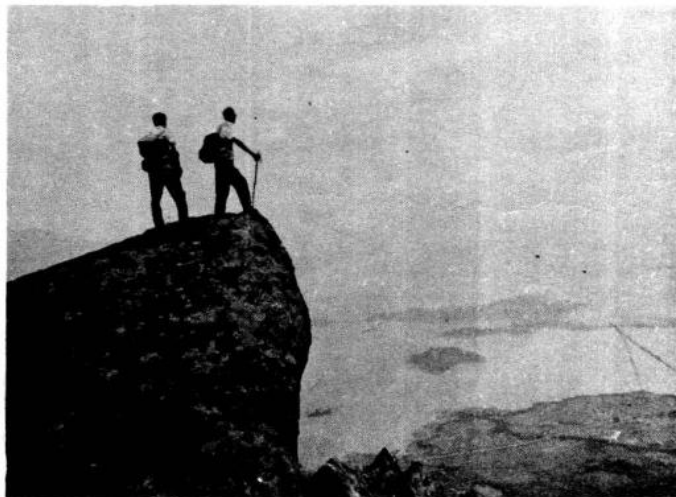
丘陵起伏，隱約可見另一小徑，繞山而前。

翻過兩個小崗，便抵犁壁山前岔口，可打從右方傍山前走，或直上峯顛，峯頂不遠的懸崖有鷹咀石，小心尋覓方可找到。

鷹咀石是附於山崖間的一組石塊，狀如山鷹小咀，巨石呈三角形，斜置在一座突出險崖外的平台，下臨數百尺的山壁，立足點不多，加上附近岩石鬆散，觸手即碎，非具敏捷身手不可造次攀登。

屏風山再過，便是與純陽峯等高的黃嶺，黃嶺之南有山脊，傾瀉於船灣村，在頂上可俯覽整個大埔景色。主峯以北丘陵有古墓，是旅行者霧中認路的標記。古墓面對沙頭角海鹿頸，沿墓前山脊下走，可返至上下七木橋。過黃嶺之後，便抵達屏風山主峯之脊頂。逐峯登遊，需約一小時，繞山前走，却不超過三十分鐘。

黃嶺附近眺望汀角道





古木陰森的上七木橋村徑

屏南石澗下游的絕壁

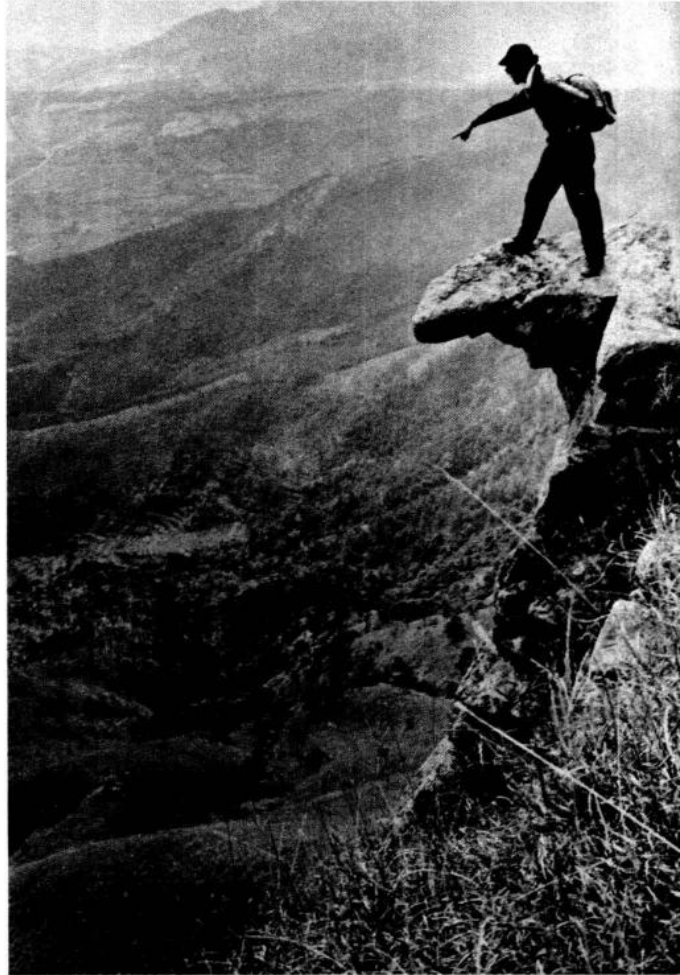


屏風山雄據大埔海及沙頭角海之間，山形如城牆橫列，主峯依附黃嶺，直指雲雀諸山，下瀉於丹竹坑水塘而止。北面過龜頭爺下屏南石澗，南坡有小路通走平山寨村。在主峯上俯視，山下梯田相疊、線條幽美、村谷松林密佈，景緻甚佳。

自屏風主峯望平山寨村而下，山頂上有巨石，巨石古樹盤繞，旁邊即下山小路起點，路徑明顯，半小時後穿過松林，傍山溪前行不遠，便抵平山寨上村。

上村只有數戶人家，全以耕作為生，村前小溪流水清澈，行友們經過了數小時的勞頓，多至此補充食水或洗面濯足。

屏南石澗下南涌山徑



犁壁山上的「鷹咀石」