

历史就是这么简单！



用图片解析历史，60分钟把握历史全貌，决不错失每一个关键

图
说

大唐帝国

陈楠/编著

618年

626年

641年

650年

▶ 李渊建立唐朝

▶ 文成公主入藏和亲

690年

▶ 武则天称帝

712年

741年

755年

▶ 安史之乱爆发

精确把握历史脉络 + 史学大师的权威解读 + 体验丰富生动的图表世界



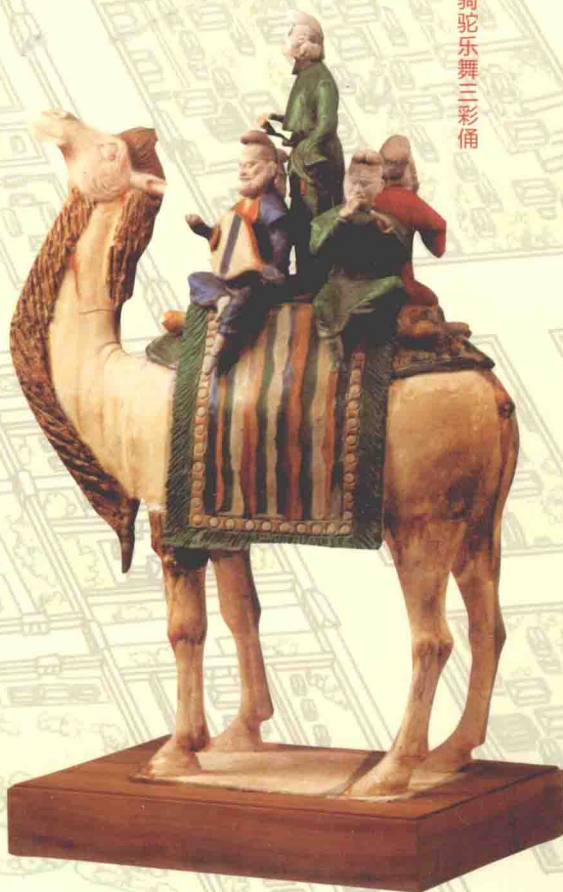
唐太宗李世民



金筐宝钿珍珠装瓠玦石函



唐朝轻装步兵



骑驼乐舞三彩俑



唐朝骑兵



鎏金鸳鸯团花纹双耳圈足银盆



唐朝仕女

09

HISTORY

历史

看得见

帝国风云系列

618年 626年 641年 650年

李渊建立唐朝 文成公主入藏和亲

712年

741年

755年

安史之乱爆发

图说大唐帝国

陈楠 / 编著



武汉出版社
WUHAN PUBLISHING HOUSE

(鄂)新登字08号

图书在版编目(CIP)数据

图说大唐帝国 / 陈楠编著. ——武汉: 武汉出版社, 2012.8
(历史看得见)

ISBN 978-7-5430-7040-0

I. ①图… II. ①陈… III. ①中国历史—唐代 IV. ①K242

中国版本图书馆CIP数据核字(2012)第111339号

书 名 图说大唐帝国

编 著: 陈 楠

责任编辑: 张葆琚

特约编辑: 董小玥 李晓波

策划创作: 余尚乐法

选题策划: 

装帧设计: 余尚乐法 | 装帧·张欣

出 版: 武汉出版社

社 址: 武汉市江汉区新华路490号

邮 编: 430015

电 话: (027) 85606403 85600625

http: //www.whcbs.com E-mail: zbs@whcbs.com

印 刷: 河北省三河市南阳印刷有限公司

经 销: 新华书店

开 本: 889mm × 1194mm 1/16

印 张: 18

字 数: 455千字

版 次: 2012年9月第1版 2012年9月第1次印刷

定 价: 48.00元

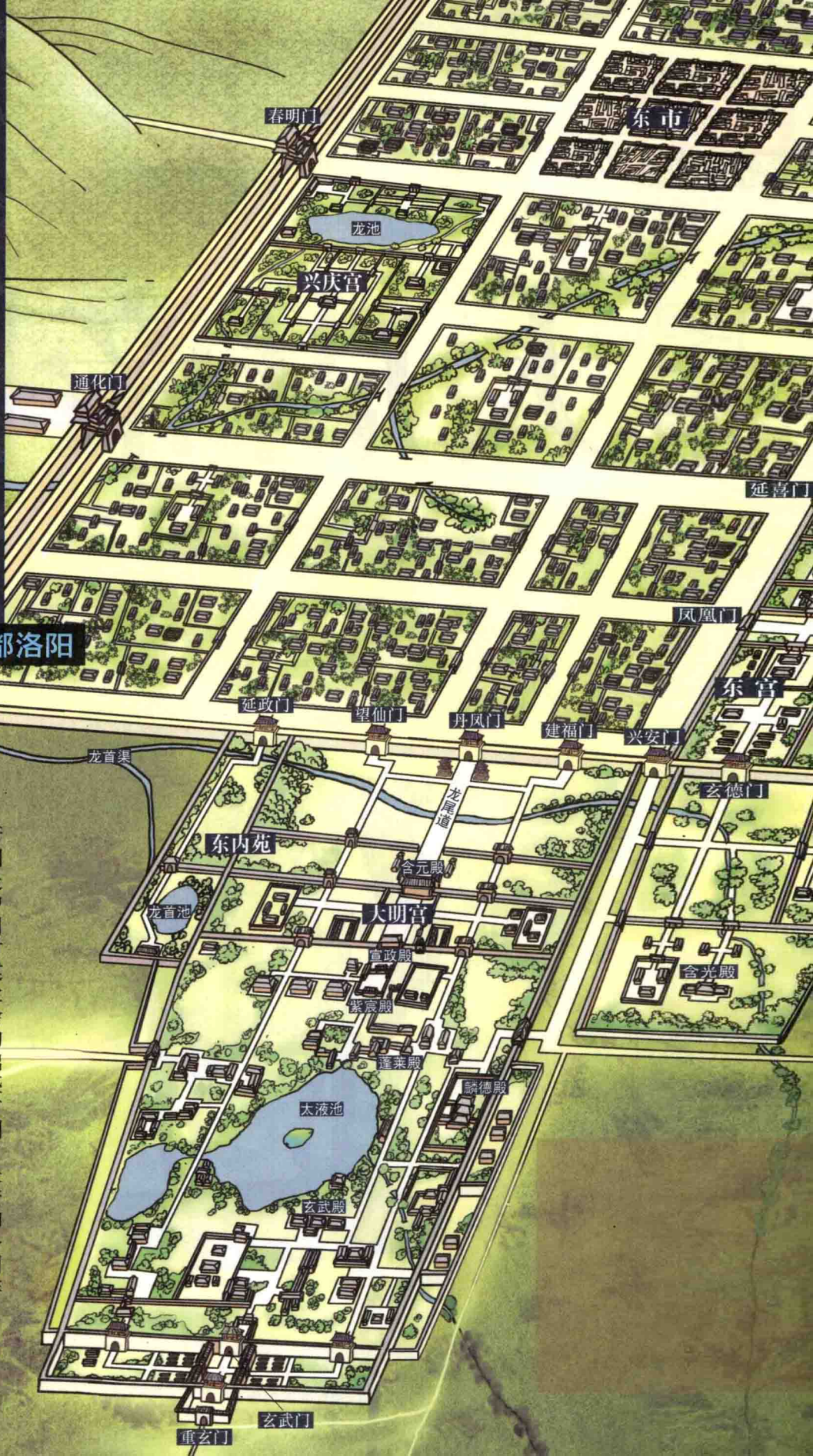
版权所有·翻印必究

如有质量问题, 由承印厂负责调换。

大唐两都赋

西都长安·东都洛阳

唐朝是中国封建社会的鼎盛时期，长安和洛阳作为唐王朝的两座都城，不仅是全国的政治中心，在经济、文化、民生等各方面都代表了大唐帝国的最高形象，其城市建设与道路规划也堪称全国的典范。



春明门

东市

龙池

兴庆宫

通化门

延喜门

凤凰门

东宫

延政门

望仙门

丹凤门

建福门

兴安门

玄德门

龙首渠

东内苑

含元殿

大明宫

宣政殿

紫宸殿

蓬莱殿

麟德殿

含光殿

太液池

玄武殿

玄武门

重玄门



长安鸟瞰图

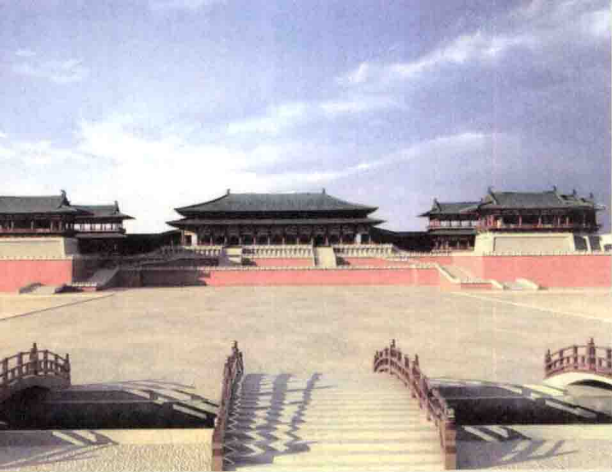
公元618年，李渊称帝，建立唐朝，改隋大兴城为长安城。城池由外郭城、宫城、皇城三部分组成，其中宫城位于廓城（外城）北部中央，中部为太极宫（隋大兴宫），正殿为太极殿（隋大兴殿）。东为皇太子东宫，西为宫人所居的掖庭宫。后来，唐太宗修建了大明宫，唐玄宗又扩建了兴庆宫，三座宫殿合称“三内”。皇城在宫城之南，左宗庙，右社稷，并设有中央衙署及附属机构。

唐长安城平面图



唐朝时，长安城周长35.56公里，面积约84平方公里，是当时规模最大、经济最繁华的国际都市。其城池由外郭城、宫城、皇城三部分构成，东西14条大街，南北11条大街，以朱雀大街为中轴线。东城西城分别有东市和西市两座市场，集中了长安城的主要商业。城内有四条沟渠——永安渠、清明渠、黄渠、龙首渠——提供生活和环境用水，城东南角有一座著名的人工园林——芙蓉园。





▲ ① 大明宫

唐代长安城禁苑，原名永安宫，是李世民为其父李渊避暑而修建的一座宫殿。唐高宗时将其扩建，并迁入此处执政，于是大明宫成为大唐帝国此后的政治中心。

② 承天门

唐朝皇帝登基、改元或接见外国使臣时，皆亲临承天门举行盛大朝会。届时百官肃立，仪仗列队，隆重异常。

③ 国子监

唐代的全国最高学府，公卿贵戚、各地士子及外国留学生都来此求学。武则天时，国家殿试考场设在此处。



▲ ⑦ 大雁塔

唐高宗永徽三年（652年），高僧玄奘在慈恩寺建起一座五层砖塔，以此供奉从天竺带回的佛像、舍利和梵文经典。此塔造型简洁，气势雄伟，即享誉后世的大雁塔。

⑧ 柳公权

唐代书法家，字诚悬，世称“柳少师”。其书法以骨力劲健见长，后世有“柳骨”之美誉。其传世名作有《玄秘塔碑》、《神策军碑》等。



◀ ④ 小雁塔

建于唐景龙年间，位于长安城安仁坊内，其属荐福寺，又与荐福寺隔街相对，为存放唐代高僧义净从天竺取回的佛经、佛图等而建。荐福寺内，有一口重达二万斤的巨大铁钟，钟声洪亮，因此小雁塔也以“雁塔晨钟”而著称。

⑨ 贺知章

盛唐诗人，字季真，官至秘书监，后还乡为道士。为人旷达不羁，有“清淡风流”之誉，与李白友善，自号“四明狂客”。现存诗20首，清新通俗，传诵颇广。

⑤ 韩愈

唐代杰出政治家和文学家，因谏迎佛骨被唐宪宗贬谪，留下千古名句“云横秦岭家何在，雪拥蓝关马不前”。

⑥ 孙思邈

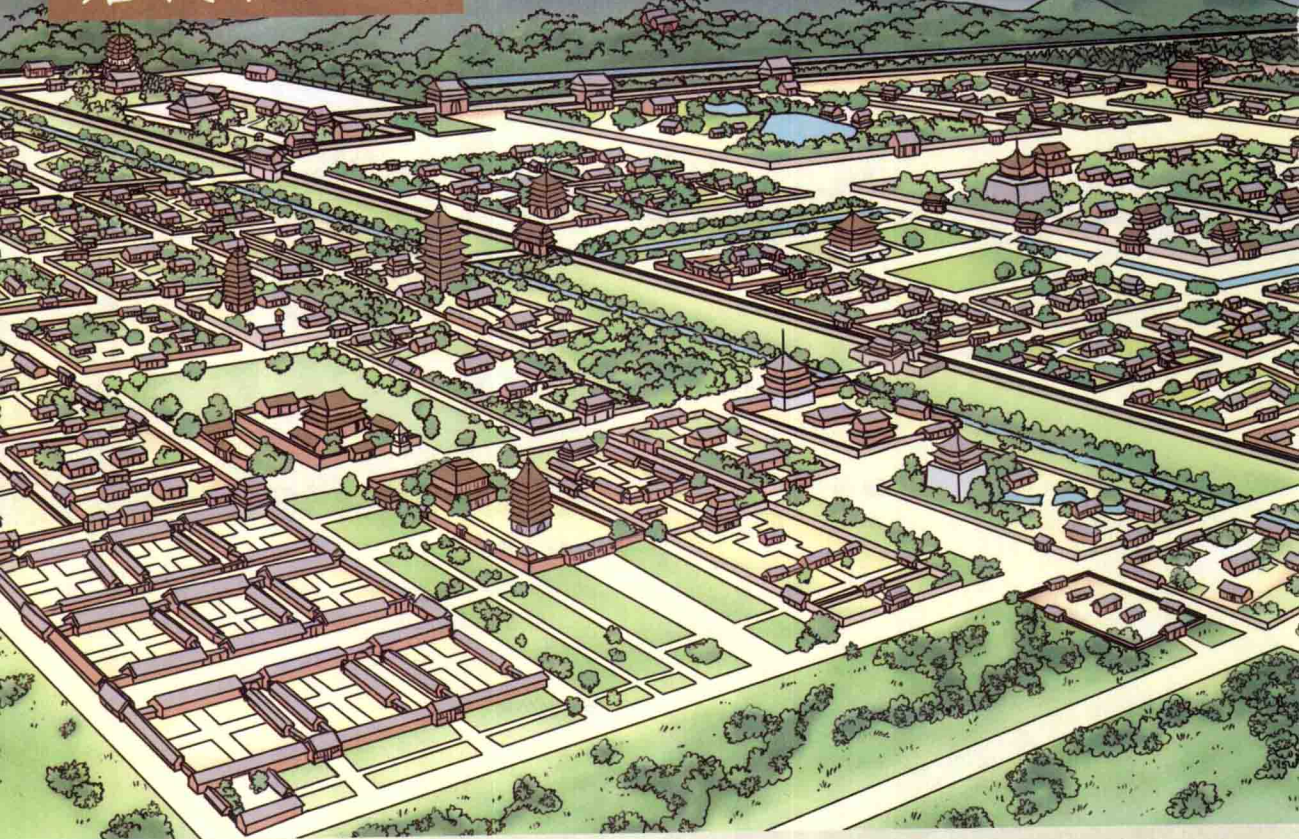
“药王”孙思邈一生不仕，只为悬壶济世、钻研医理，著有《备急千金要方》及《千金翼方》等，传播海内外。



▲ ⑩ 兴庆宫

原为唐玄宗旧宅隆庆府，玄宗即位后下令改造并搬到此处办公。玄宗晚年常与杨贵妃在沉香亭内观花、听曲，李白那首脍炙人口的《清平调》即作于此处。

唐代洛阳城



神都轶事

洛阳是华夏文明的重要发源地，中国第一个王朝「夏」王朝就定都于此，之后，共有一百零五位帝王在这里定都。

唐初，唐太宗李世民下令修葺洛阳城，称为「洛阳宫」；唐高宗即位后，以洛阳为东都；武则天称帝前，改名为「神都」；武则天称帝时，改国号为「周」，定都洛阳。于是，洛阳再一次成为全国的政治与经济文化中心。

武则天定都洛阳之后，建明堂，修武庙，立天枢，修建了一套完整的礼制建筑，从根本上确立了周的正统地位。同时，武则天还采取了一系列措施来发展洛阳的城市与经济：从关中迁来众多人口，使洛阳人口增长迅速；增建外郭城；仿照长安模式增设官署，增筑上阳宫；翻新神都苑等。

武则天时期是唐代洛阳城发展的重要时期，武后以洛阳为都对这里的发展起到极大的推动作用，其影响直至今日。

历来建都洛阳的王朝

朝代	定都国君	名称
夏	太康	斟鄩
商	商汤	南都西亳
西周	周成王	东都洛邑
东周	周平王	洛阳
西汉初	汉高祖	雒阳
东汉	光武帝	洛阳
魏	魏文帝	洛阳
西晋	晋武帝	洛阳
北魏	孝武帝	洛阳
隋	隋炀帝	东都洛阳
唐	唐太宗	东都洛阳
武周	武则天	神都洛阳
后梁	朱温	洛阳
后唐	李存勖	洛阳
后晋	石敬瑭	洛阳



▲ 白马寺

坐落于洛阳东郊，地处邙山、洛水之间，被誉为“中国第一古刹”。这座古刹修建于一千九百多年前的汉明帝时期，是佛教传入中国后官方修建的第一座寺院。白马寺建寺以来，几经兴废，以武则天时代兴建规模最大。全寺长方院落，坐北朝南，寺内有天王殿、大佛殿、大雄殿、接引殿、毗卢阁、齐云塔等建筑。



▲ 洛浦秋风

洛阳八景之一。隋唐时期，洛河水量浩大，桃李夹岸，杨柳成荫，长桥卧波，风景如画，充满了诗意。三国时期的曹植，自称在洛河之畔遇到一位美丽的神女，遂写下千古名篇《洛神赋》。初唐四杰王勃、杨炯、卢照邻、骆宾王都曾徘徊岸边，不忍离去；初唐诗人上官仪也常沿着河堤缓辔咏诗。



◀ 唐洛阳城平面图

洛阳城周长约27.5公里，面积约47平方公里，全城也分为皇城、宫城与外郭城。其中，外郭城南宽北狭，形式不如长安城规整，除西面无门之外，东、南、北共设八个城门。城东的含嘉仓建于隋大业元年（605年），用于盛放各县所交租米，也是我国古代最大的皇家粮仓。洛阳的商业也很发达，有南、北、西三市。其中，南市占据两坊，“其内一百二十行，三千余肆，四壁有四百余店，货贿山积”。

长安·洛阳·经济

唐朝的长安城是世界东方与西方商业交流的汇集地。长安从汉代开始就是丝绸之路的起点，西方各国的商品通过长安传到全国各地，以及日本、朝鲜等东亚国家。武周时期，武则天将首都迁到洛阳，于是洛阳一度超越长安成为全国最大的经济中心。

唐代城市的主要商业活动都集中在“市”里，长安有西市与东市，洛阳有西市、南市、北市。其中，长安西市离丝绸之路的起点开远门较近，各地胡商多在此活动。洛阳的三个市则依傍可以行船的河渠而建，交通便利，商业往来十分活跃。



▲ 含嘉仓遗址

含嘉仓位于洛阳老城东北部，用以盛放京都以东各州县所缴纳的粮食，其总面积约43万平方米，有粮仓287座，粮窖40余座，是中国古代最大的皇家粮仓。

▼ 长安西市中部街道图

西市距“三内”较远，周围多平民百姓住宅，市场经营的商品多为日常生活用品，是长安城的主要商业区和经济活动中心，因此又被称为“金市”。



长安·洛阳·生活

唐代不仅经济繁荣，人民的生活也多姿多彩，从皇室贵族、王官大臣到文人雅士、普通市民都有各自的娱乐方式。

宴饮是唐代王孙公主和文人名士之间最常见的休闲活动。唐人宴饮时会举行各种酒令游戏、歌舞表演等，文人之间的聚会还常常即兴作诗，以此表达欢畅的心情。

唐人尚武，因此重视体育活动，马球就是其中的一种。马球活动参与者可达二十余人，众人身骑奔马，手执偃月形球杖，争相击球，对参与者的身心、骑术和技艺都是很好的锻炼。

此外，唐人还有各种室内游戏：妇女们喜欢小游戏，例如藏钩、弹棋、官棋等；文人们则喜欢下棋，在对弈中寻找智力博弈的乐趣；少年游侠往往选择在赌桌上一掷千金，他们轻财重博、尽输不悔的精神也是唐人豪侠气质的典型体现。

总之，唐人的休闲生活丰富多彩，比起今人来也毫不逊色，正是大唐繁华盛世的美好折射。



▲ 内人双陆图

本图描绘唐代贵族妇女以棋戏消遣的生活场景。双陆是一种棋艺游戏，盛行于隋唐时期。



▲ 马球图

马球于汉末从波斯传入中国，盛行于唐代宫廷贵族中，亦是当时军队训练的重要科目之一。

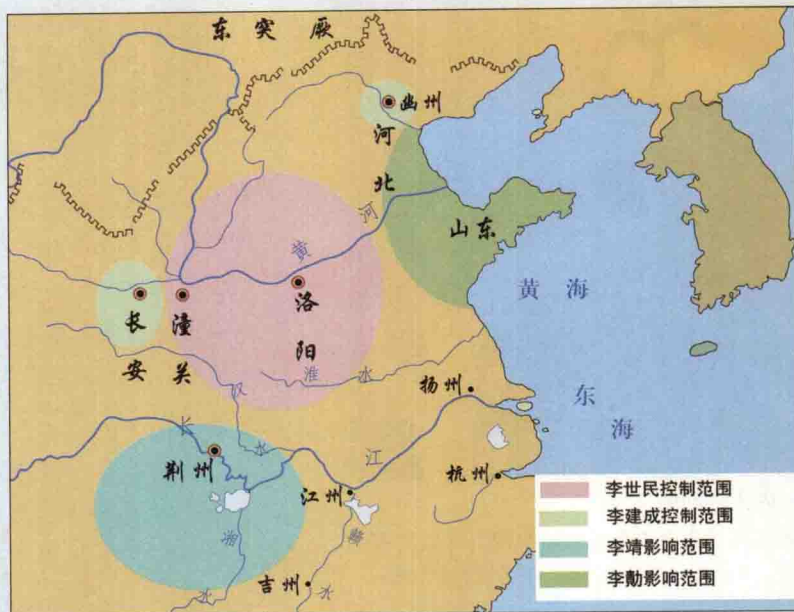
▼ 捣练图

【唐】张萱绘。此图是盛唐时代的一幅重要风俗画，图中再现了唐代妇女加工绢丝的场面。全图分为三个场景，首先是捣丝，然后是整理丝线加以缝合成绢，最后是把绢拉直并熨平。



玄武门之变

公元626年7月2日



▲ 唐初军事格局

经过隋末战乱，大唐天下初定，此时有四位人物掌握着大唐重要军事力量。一是秦王李世民，他以洛阳为中心，控制着潼关以西、长江以北、大漠以南的中原大部分地区；二是太子李建成，他凭借太子身份，控制了关中大部分军队，同时遥控着幽州罗艺部队；三是李靖，他掌握着荆州及长江以南的军事系统；四是李勣，他是山东豪杰集团的核心人物，在山东、河北一带有着广泛声誉。

东宫与秦王府实力对比

	李建成	李世民
朝中重臣的支持	裴寂、封伦	陈叔达、萧瑀、宇文士及
政治集团的人才	李元吉、李纲、窦轨、裴矩、郑善果、魏徵、王珪、徐师谏、欧阳询、唐临、袁郎、韦挺、唐宪、荣九思、武士逸、裴宣俨等	房玄龄、高士廉、柴绍、秦琼、程咬金、张亮、段志玄、张公瑾、长孙无忌、杜如晦、杜淹、长孙顺德、侯君集、尉迟敬德等
京城武装力量	长林军2000人，东宫六率2000人	秦王府亲信部队士兵800人

※注：从此表可以看出，长安城的军事力量李建成远远大于李世民，但李世民身边的能臣武将更多，因此李世民要想取得最后的胜利，必须出其不意，先发制人。

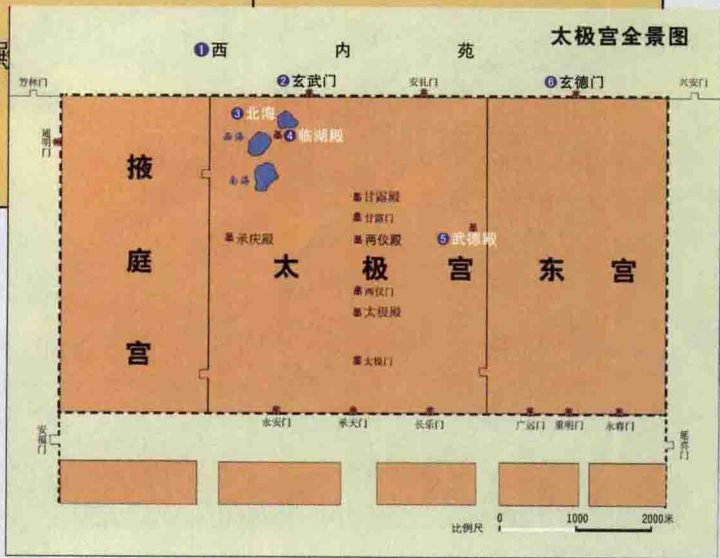
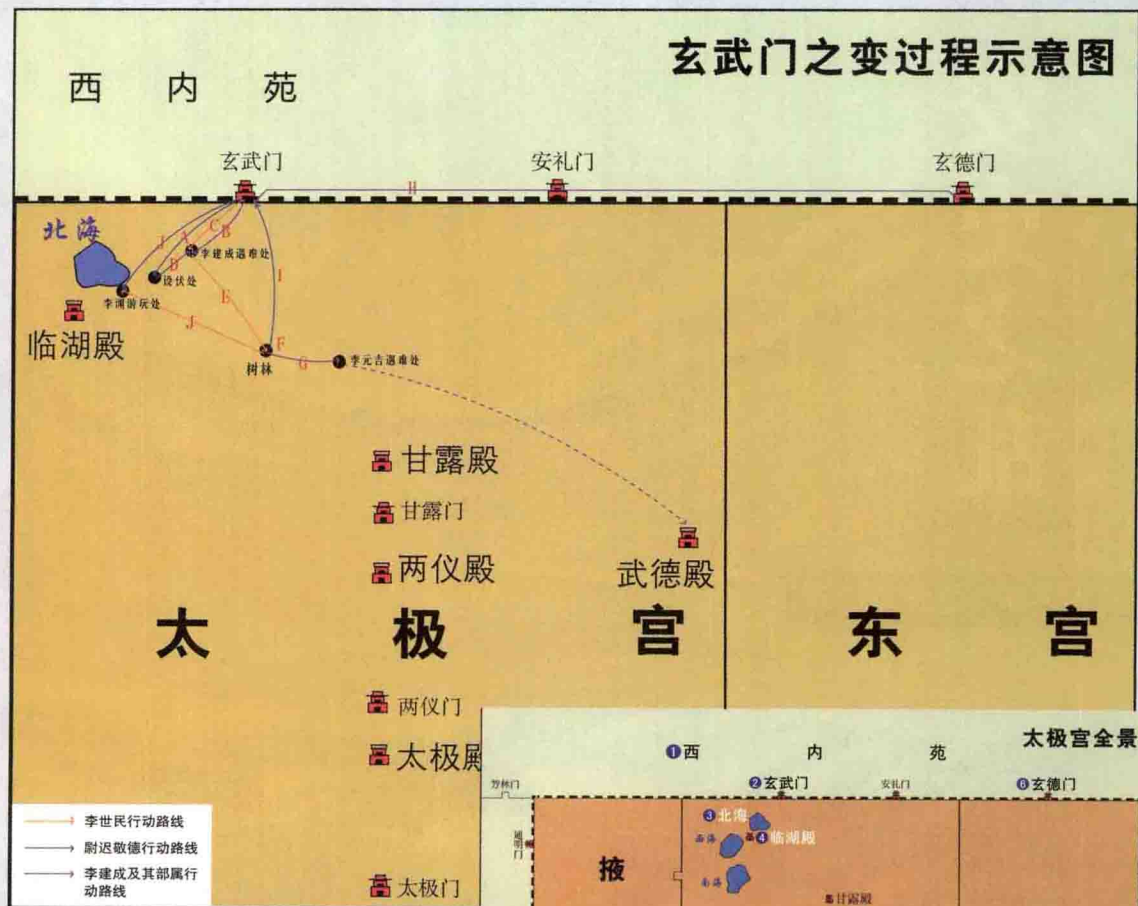
还原历史的真相

帝国硝烟早已远去，曾经被掩盖的真相正逐渐揭开面纱，玄武门之变就是其中之一。今天，我们将在这里还原一个真实的李建成：

他身负治国之才，长期跟随李渊处理政务，将一切打理得井井有条；他知人善用，手下谋臣魏徵、薛万彻皆成后世贞观重臣；他宅心仁厚，明知二弟有夺嫡野心也不忍将其杀害；他亦有征战沙场之能，在为数不多的出征中，曾用怀柔政策击溃刘黑闥，大获全胜。

这样的李建成地位稳固，完全没有必要如史书中所说玩弄诡计，真正能从玄武门之变中得利的只有李世民。但我们一直以来被历史所误导，只因我们看到的总是成王败寇的故事。不过，历史自有是非功过，随着时间流逝，后人总能了解更多真相，还他一个公道。

玄武门之变过程示意图



玄武门之变重要地点：

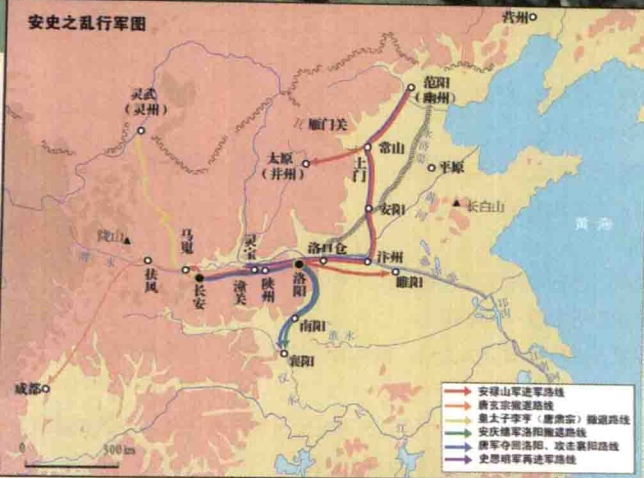
- ① 西内苑：北衙禁军在此守卫皇宫安全。
- ② 玄武门：主要地点，整个事变的关键之处。
- ③ 北海池：玄武门内西侧，太祖泛舟游湖处。
- ④ 临湖殿：北海池边，尉迟敬德设伏处。
- ⑤ 武德殿：李元吉宫中旧宅。
- ⑥ 玄德门：太子东宫宫门，东宫援军由此赶来。

玄武门之变全过程：

- A. 收买北衙禁军将领常何，事变当日常何提前将尉迟敬德及70精兵放入玄武门内设伏。
- B. 李建成、李元吉进入玄武门，走到邻湖殿发现伏兵，欲掉头逃跑。
- C. 李世民率领九人赶来，李元吉见势头不对，取下弓箭欲射杀李世民，结果射偏，李世民却一箭射死李建成。
- D. 尉迟敬德率70精兵赶到，其随从射中李元吉坐骑，李元吉落马逃跑。
- E. 李世民坐骑受惊，跑入丛林，被灌木牵绊，人马受困。
- F. 李元吉见李世民受困，取下其弓，欲用弓弦勒死李世民，尉迟敬德及时赶到，救下李世民。
- G. 李元吉欲逃往自己曾经居住过的武德殿后院避难，却被尉迟敬德一箭射死。
- H. 冯立、谢叔芳等人率领东宫和齐王府援军从玄德门出发，沿宫墙逼近玄武门，遭到北门禁军抵挡，双方开始混战。
- I. 尉迟敬德投出李建成、李元吉头颅，援军战斗力瞬间减弱，放弃抵抗。
- J. 李世民带领人马冲进李渊及议事大臣游玩的北海，尉迟敬德也赶来报告太子与齐王谋反已被自己诛杀，李渊被逼承认李建成与李元吉的罪行，并且封李世民为太子。至此，玄武门事件以李世民的胜利而告终。

安史之乱

公元755年~公元763年



天宝十四载（755年）十一月初九，三镇节度使安禄山联合卢平兵马使史思明以“忧国之危”、讨伐杨国忠为借口在范阳起兵。

叛军很快攻破洛阳，危急之时，唐玄宗却听信谗言自斩封常清、高仙芝两员大将，又逼迫哥舒翰输出潼关迎敌，结果中敌埋伏，导致潼关失守。

眼见长安失陷在即，唐玄宗带着



◀ 灵宝之战

六月初四，哥舒翰被迫领兵出关。

初七，在灵宝西原与崔乾佑部相遇，崔乾佑预先把精兵埋伏在灵宝南面山上。

初八，两军相交，唐军长驱直进，崔乾佑命大部精骑从南面山谷迂回到官军背后。唐军前后受击，一片惨状，哥舒翰只带数百骑狼狈逃回潼关。

初九，崔乾佑攻占潼关。

安史之乱年表

天宝十四载 (755)

十一月初九	安禄山范阳起兵。
十一月十五	唐玄宗派封常清、高仙芝东征讨伐叛军。
十二月十二	安禄山攻破洛阳。
十二月十八日	唐玄宗斩封常清、高仙芝，派哥舒翰驻守潼关。

天宝十五载 (756)

正月初一	安禄山称帝，国号大燕。
六月初九	潼关失守，哥舒翰被俘。
六月十三	唐玄宗逃出长安。
六月十六	杨贵妃自缢于马嵬坡。
七月	唐玄宗入蜀。 皇太子李亨于灵武即位，即唐肃宗。

至德二载 (757)

正月	安庆绪弑父，自立为帝。
十月	唐军夺回长安、洛阳，安庆绪败退。

乾元二年 (759)

四月	史思明杀安庆绪，兵返范阳，称“大燕皇帝”。
九月	史思明再攻下洛阳。

上元二年 (761)

三月	史思明为其子史朝义所杀。
----	--------------

宝应元年 (762)

十月	唐代宗继位，借兵收复洛阳。
----	---------------

宝应二年 (763)

春	走投无路的史朝义自缢于林中，安史之乱结束。
---	-----------------------

少数人马出逃，行至马嵬坡时，随行将士发动兵变，杨国忠被杀，杨贵妃被迫自缢，这就是历史上有名的“马嵬之变”。

之后，太子李亨带兵北上，于灵武即位，遥尊已逃至成都的唐玄宗为太上皇，并立即组织平叛工作。在郭子仪、李光弼等大将的不懈努力之下，唐军收复长安，又趁叛军屡次内乱之际，大败叛军，恢复多处失地。

宝应元年（762年）十月，唐代宗借回纥兵收复洛阳，史朝义兵败自缢，历时八年的安史之乱终告结束。

铁甲雄风

大唐帝国的军队

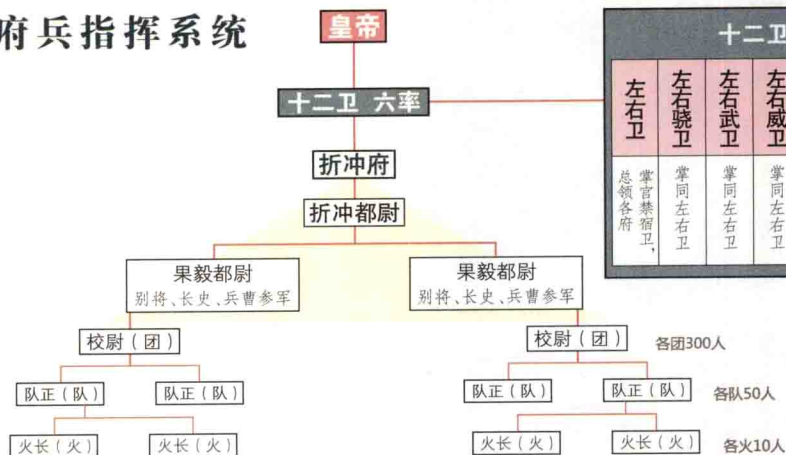
兵制

府兵制度是唐朝前期最重要的兵役制度，该制度的重要特点是兵农合一，府兵平时为种地的农民，农闲时组织训练，战时从军打仗。府兵分为内府和外府，内府即十二卫，负责京城和禁宫的安全保卫。外府又称折冲府，负责各地府兵的选拔和训练。

高宗后期，府兵制度因均田制遭到破坏而逐渐衰落；玄宗时期，府兵制彻底废除，募兵制开始实行。募兵制由国家招募男丁，统一训练，以保证军队的战斗力。不过，将领长期统帅一支军队，兵将之间有隶属关系，导致唐朝从此进入节度使割据时代。

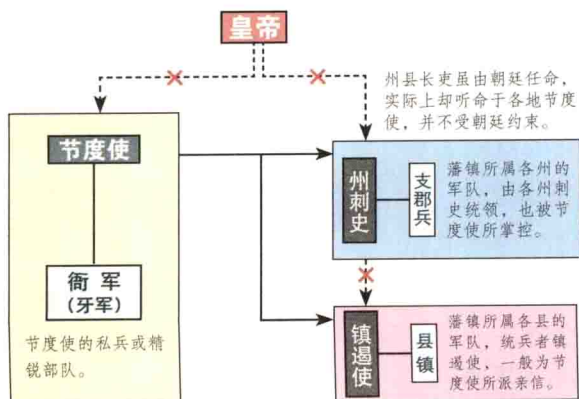
节度使起源于唐初，最初只负责地方军政，地位不及刺史；后来开始涉足地方民政财税，权力逐渐扩大。安史之乱后，内地相继设立节镇，所统州县长吏皆听命于节镇。此时节度使权力达到顶峰，相当于一方诸侯，唐朝也因此出现藩镇割据的局面。

府兵指挥系统



十二卫					六率			
左右卫	左右骁卫	左右武卫	左右威卫	左右领军卫	左右金吾卫	左右卫率府	左右司御率府	左右清道率府
总领各府	掌管禁宿卫	掌同左右卫	掌同左右卫	掌同左右卫	京城巡警	掌号	掌号	掌号
						军号	军号	军号
						超乘	旅黄	直荡

节度使军制系统



唐节度使分布图



骑兵



重装步兵



轻装步兵



唐朝士兵的装备很多，每人都要配备三种以上的兵器，还要穿着各种铠甲，大大提高了唐军的战斗力。下面选取几种主要装备作简单介绍。

长枪。据《唐六典》记载，唐朝的枪分为漆枪、木枪、白杆枪和朴头枪四种，每个士兵都要装备一支。长枪除战时格斗外，还有支撑营帐、捆扎木筏等多种用途。

陌刀。隋唐时代的特殊兵刃，主要为步兵所用。它发展于西汉的斩马剑，刀锋锋利，主要用来砍杀敌军骑兵的马腿。

弓箭。唐军的主要远射武器，每人都必须配备。其弓为复合体反射弓，射程随弓力不同而变化，箭分三种——射甲箭、生化箭和长垛箭，箭头均为钢铁制。

明光铠。中国古代最好的盔甲，其主要特色是胸背甲上有一块椭圆形金属板，可提升胸部与背部的防御力。

描金石刻武士俑



唐明器，1958年出土于西安市南郊杨思勳墓。此俑身着唐代士兵的典型装束，全身披挂两套战具，包括横刀、弓弩、剑等，其中一套较为精美，应该是侍卫亲兵为墓主人准备的。此物用汉白玉雕成，衣饰及披挂战具真实而生动地再现了唐代士兵的装束。