

私 家 庭 院 设 计

庭院设计

GARDEN DESIGN

现代庭院

日本靓丽出版社 编 邬亚琼 译



私家庭院设计系列

THE DESIGN OF GARDEN 庭院设计

现代庭院

日本靓丽出版社 编 邬亚琼 译

图书在版编目 (CIP) 数据

庭院设计·现代庭院 / 日本靓丽出版社 编; 邬亚琼 译. —武汉: 华中科技大学出版社, 2012.4
(私家庭院设计系列)

ISBN 978-7-5609-7815-4

I. ①庭… II. ①日… ②邬… III. ①庭院-园林设计-日本-图集 IV. ①TU986.2-62

中国版本图书馆CIP数据核字(2012)第055469号

Boutique Mook No. 943 Natural Gardens

Original Copyright: ©2011 BOUTIQUE-SHA

Original edition published by Boutique-sha Inc. in 2011

Chinese translation rights arranged through The Copyright Agency of China

Simplified Chinese Translation Copyright ©2011

By Huazhong University of Science and Technology Press All Rights Reserved

本书由日本靓丽出版社授权华中科技大学出版社在中华人民共和国境内同步出版发行
湖北省版权局著作合同登记 图字: 17-2012-032号

庭院设计·现代庭院

日本靓丽出版社 编
邬亚琼 译

出版发行: 华中科技大学出版社(中国·武汉)

地 址: 武汉市武昌珞喻路1037号(邮编: 430074)

出 版 人: 阮海洪

责任编辑: 刘锐桢

责任校对: 李美荣

责任监印: 秦 英

版式设计: 张 靖

印 刷: 北京佳信达欣艺术印刷有限公司

开 本: 889 mm × 1194 mm 1 / 16

印 张: 6

字 数: 96千字

版 次: 2012年5月第1版 第1次印刷

定 价: 39.80元



投稿热线: (010)64155588-8000 hzjztg@163.com

本书若有印装质量问题, 请向出版社营销中心调换

全国免费服务热线: 400-6679-118 竭诚为您服务

版权所有 侵权必究



前言

所谓的现代摩登庭院 每个人都憧憬着这样的休闲空间，那就是和建筑风格相吻合的完美外围与庭院。与摩登派印象的现代住宅相融合的庭院就叫做现代摩登庭院。兼具功能性与设计性的庭院是最理想的。

用流行风打造的洗练派简约摩登庭院表现出的是单一的直线型硬朗风格。用天然材料打造的自然风庭院用柔和的色系来营造亲切、祥和的氛围。当然，这两种风格若再用植物作点缀的话，庭院的审美乐趣会增添不少。

考虑到现代的住宅环境中，人们最关心的就是来自外界的视线，为了保护隐私，并打造出可以使人们惬意放松的私人空间庭院，就必须设置适当的围墙。

屋前的露台是可以看见蓝天的。庭院里铺有瓷砖，因为易维护和修理，所以瓷砖非常受人们欢迎。

为了打造与建筑相协调的庭院，在色系的选择上也要非常慎重。在考虑院落整体颜色后，要突出一个重点颜色，这样庭院才会更加美丽。

不仅是白天，夜晚的庭院也因灯光的照射作用而熠熠生辉。在灯具的选择上，人们更青睐于LED灯（发光二极管），因为比较省电。

本书汇集了日本各地的优秀庭院设计和施工公司，他们将带来优秀的现代摩登庭院改造实例。

无论是新建还是翻修，计划改造庭院的读者们在这里一定会得到有益的启示和灵感。

委托庭院改造设计指南 4

美丽摩登庭院 6

绿色环绕下的简约派大门口	6
与建筑融为一体的高端优雅庭院	8
以直线设计为中心的硬朗风庭院	11
用五官来感受与树为伴、以树为景的四季庭院	13
充满异国风情、拥有对称之美的庭院	15
令人眼前一亮的玻璃门柱	17
亲切、柔和的散射灯光似在迎接户主归来	19

简约风庭院 21

以黑色、灰色系为设计重点的摩登外围	21
用玻璃材质打造出的开放式外围	23
简约的成熟风外围	25
时尚简约的洗练风停车场	27
植物烘托出的摩登外围	28



拥有存在感十足的大门口和宽阔木质甲板的庭院	29
酷感十足且兼具硬朗风的帅气外围	31
熠熠生辉的玻璃门柱	33
和建筑一体化设计的完美外围	35
拥有简约摩登风的门柱的外围	36
以白色为基调的简约摩登外围和停车场	37
清新感四溢的简约时尚外围	38
与建筑融为一体的简约摩登外围	39
通过植物打造外围的一抹亮色	40

自然风庭院 41

打造角度不同、景致不同的个性外围	41
简约派的高雅风庭院	43
用玻璃材质打造出的动感十足的大门口	45
曲线设计下的亲切感十足的门周围	47
植物造景打造的充满柔和氛围的大门口	48
与建筑相协调的南国风外围	49
封闭式外围设计	50
孩子们可以安心玩耍的庭院	51

时尚大变身 ····· 53

拥有多重景致的外围和庭院 ·····	53
拥有开阔甲板空间的、可称为第二起居室的惬意放松庭院 ·····	56
设计感十足的硬朗风印象派外围 ·····	58
从阳光房里眺望到的庭院美景 ·····	60

私人庭院空间 ····· 62

充分借助建筑本身实现外围改造 ·····	62
植物环绕下的私人空间 ·····	65
通风透光、确保私人空间私密性的庭院 ·····	66
亚洲风十足的庭院 ·····	68
用木质材料打造出的惬意空间 ·····	69

露台庭院 ····· 70

拥有洗练风格的白色露台庭院 ·····	70
用瓷砖打造出的入口和露台 ·····	72
用瓷砖露台打造出的明朗庭院 ·····	74



色彩协调的庭院 ····· 76

黑白相间的效果 ·····	76
用LED灯打造出的个性外围 ·····	78
拥有一抹红色的时尚外围 ·····	79
颇具气质的优美、柔和的外围 ·····	80
用简约摩登围墙打造出的幽深感十足的外围 ·····	82
西班牙成熟风庭院 ·····	84
内与外——瞬间转变的色彩空间 ·····	86

灯光环绕下的美丽庭院 ····· 88

LED柔和灯光环绕下的家 ·····	88
兼具美感与功能性的完美外围 ·····	90

用语解说 ····· 91



委托庭院改造设计指南

庭院改造施工流程和建筑施工是一样的。依次为方案设计、选择要委托的公司、在商讨设计方案以及预算之后进行施工、如果对施工满意的话支付费用。关键是要尽量亲自勘察现场，认真制定改造方案。在找到值得信赖的外围改造公司后，与之签订合同，委托施工。下面我们就看一下庭院改造的委托施工流程吧。

1 通过看杂志和展览馆的实例构思你所想要的外围



展览馆的外围设计

观看实际案例是上策

首先要思考你想要的外围设计是什么样的，目的要明确。结合新建住宅建筑的外观、庭院的改造以及小孩子的成长等情况，根据不同用途，决定哪些是必要的。另外，要把握好施工的空间面积。可以挑出建筑杂志上你喜欢的实例，或者去外围设计展览馆看看设计样品。在这个阶段，张开梦想的翅膀，自由地发挥想象力，挑选出喜爱的外围设计是最重要的。

2 作出大致预算

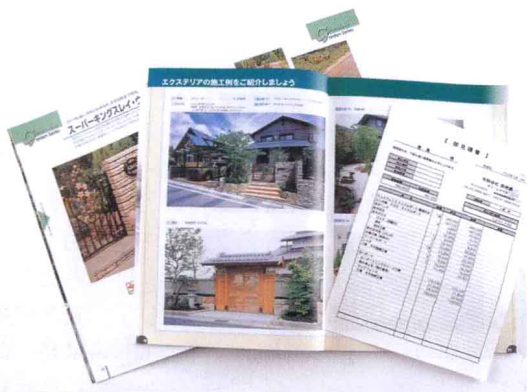


外围设计目录

自己作决定

主要是决定预算。购买了土地，终于建成了梦想中的独门独院，却因为登记等手续和支付房贷等事情而耗尽心力。像这样的读者，请您冷静一下。外围经常会根据规模和样式的不同，花费预算之外的费用。您最好根据您现在的情况，算算能够支付多少钱。对于设计公司来说，如果顾客说出“我想花100万日元建造门和车库组成的外围”这样的话，反而令他们容易提出现实可行的方案。

3 选出设计、施工公司

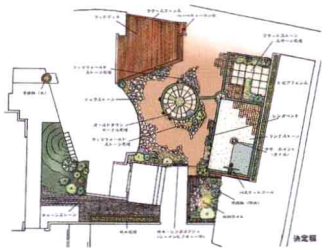


施工案例和报价单样本

审查施工案例

作好了预算之后，接下来的就是选择设计、施工公司了。如果建筑是新建的，那么建筑施工单位有时也会推荐一些外围设计的公司，但是没有必要盲从。重点就在于要审查实际施工案例。在网上查看从业者主页上的施工案例当然不错，但如果能够去案例现场参观的话，那将是最直观、最易懂的。如果有不解的地方，最好直接与从业者口头交流。如果有喜爱的施工案例，又有从业者的联系方式，那就积极地联络从业者吧。由于目的明确，沟通起来也会感到轻松愉快。

4 委托从业者设计和报价



选取平面图（左）和透视图（右）。透视图比平面图更直接明了，容易让人联想到具体形象。



检查施工的方案

决定了委托的公司，就请对方进行设计和报价。若是服务水平较高的公司，他们会听取顾客的建议和想法，推出几个备选方案。最简单易懂的就是透视图。邀请设计公司去查看现场，再做图纸和报价。通常报价是免费的，但制图和设计有时是收费的，所以请事先确认是否收费。只需要比较两三家公司的报价就够了。

5 签订合同、磋商细节



使用砖的工程现场（左）和砖的照片（右）。砖的颜色最好参照实物。

谨慎地再次确认规格、尺寸

敲定具体方案。施工后再更改设计，是拖延工期、提高支付金额的一大重要原因。顾客一定要谨慎考虑后再作决定。比如说，砖的颜色从目录上看很难想象到是什么效果，那就去看看实物好了。在外围设计风格上拿不定主意时，就交给设计公司决定吧。另外，当遇到工期较长等情况时，有时也需要先支付一部分预付款，预付款通常是工程总额的30%~50%。

6 施工



施工现场。翘首企盼漫长工程完成的那一刻。

信任和沟通让施工更顺利

当顾客对设计方案和报价满意之后，就进入了施工阶段。顾客最好去现场查看。即使按照图纸上的方案，一旦开始施工，在细节处，肯定也会出现一些把握不准的情况。如果设计、施工公司在现场与顾客商量，并说出“虽然设计方案是这样的，但是看起来这样处理效果会更好”这样的话，这时，顾客能马上作出决定的话，施工进展将更加顺利。还有一点很重要，那就是顾客的表扬，通常设计、施工公司听到表扬，干劲会更加足。修建外围，不是设计、施工公司单方的工作，而需要和顾客商量合作，共同完成。

7 交工与付款



完工后，顾客的满意与顺利付款是直接挂钩的。

满意度至上

在施工完成之后，就要交付工程款了。顾客对于工程结果是否满意是决定付款与否的重点，满意度直接关系到付款的顺利度。如果顾客有不满意的地方或者需要增加工程量，在设计、施工公司交工前，一定要仔细说明需要修改或增加的地方（在现场），这样总比日后单独修建效率要高得多。如果顾客满意，就可以交工了。顾客根据合同上的支付日期支付工程款，所有步骤就到此结束了，也就是“确认→接受→支付”的程序。

功能
齐全的

美丽摩登庭院

人们希望可以把家人休憩的庭院和外围打造得既完善又美丽。花草树木就不用说了，充满设计感的门柱和门袖、室内庭院、露台等都在点缀庭院中扮演着重要的角色，在安全方面也起到了防范作用。在灯光的配合下，即便是夜晚，整个环境也会让人觉得很安心。在这里，向大家介绍几个兼备设计性与功能性的美丽摩登庭院。



STYLE

1

绿色环绕下的简约派大门口

① 庭院全景。外围以种植植物为主，演绎出了既简约又自然的感觉。植物是冬青、东亚唐棣、小叶石楠、日本四照花和光腊树等。



② 使用了灌木、地被草本植物等，共三十余种，季节感分明。

本项目为位于一处安静的住宅街的K宅。户主K对庭院门口的改造有以下几点要求：①停车场要有可容纳两辆车的空间；②庭院风格一定要与建筑风格相吻合；③要体现出设计的独创性；④要设计一处稀疏的玫瑰花外围。

我们非常重视户主K的意见，于是决定打造一个颇具独创性的外围。

入口门的设计别具一格，前后设置两个影壁。最外侧的影壁上装有门牌，并装饰有颇具特色的玻璃壁板。墙面贴有个性瓷砖，还嵌入了LED灯，夜晚来临，庭院会呈现出另一番景象。

庭院的整体设计都与建筑相协调，以纯白色的简约影壁为背景，用茶色石砖打造了花坛，花坛是庭院中的一大亮点。

建筑前摆设了铝制角柱，并种植了很多植物，用自然材料来打造天然屏障。精心设计的夜景照明一方面起到了安全“护航”的作用，另一方面可以突出植物的立体感，演绎出充满幻想与神秘色彩的空间。



① 使用个性玻璃壁板（高2m，宽1.6m）突出门口氛围。



① 建筑前摆放了铝制角柱，并种植了很多植物，用自然材料来打造天然屏障。



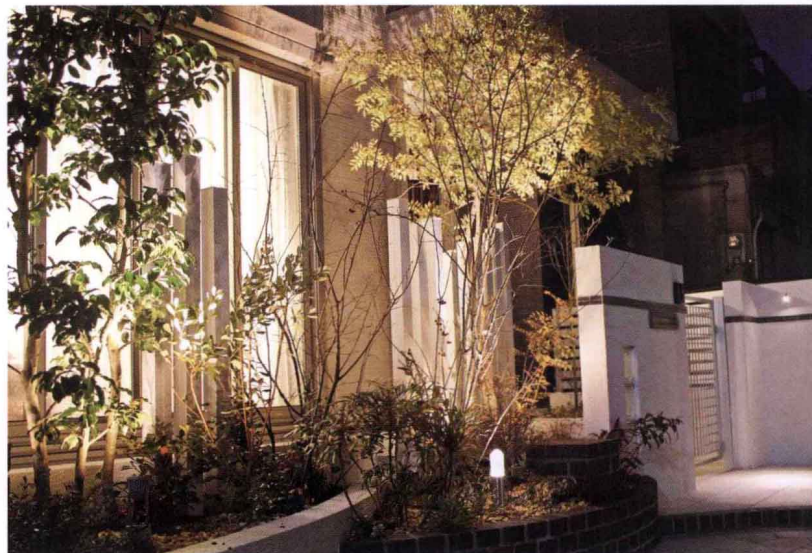
① 全景。整体设计都与建筑相协调，以纯白色的简约影壁为背景，用茶色石砖打造的花坛成为了庭院的一抹亮色。



① 夜晚，玻璃上的文字和图案呈现出了与白天不一样的表情。



① 门前配有照明设施，保证了安全性。



① 整体配备的照明设施打造了治愈系的梦幻空间。

大阪府K宅

施工面积：约66m²

施工期限：约25天

费用标准：约300万日元

（1日元约为0.08元人民币）

设计、施工：

OKAMOTO GARDEN

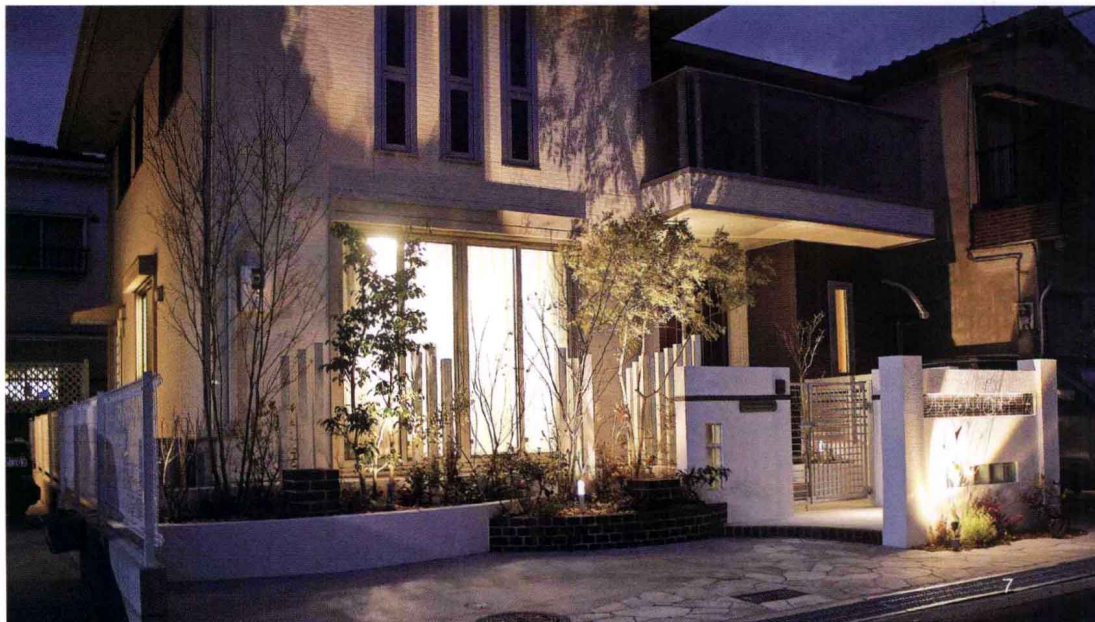
设计师：冈本圭一郎

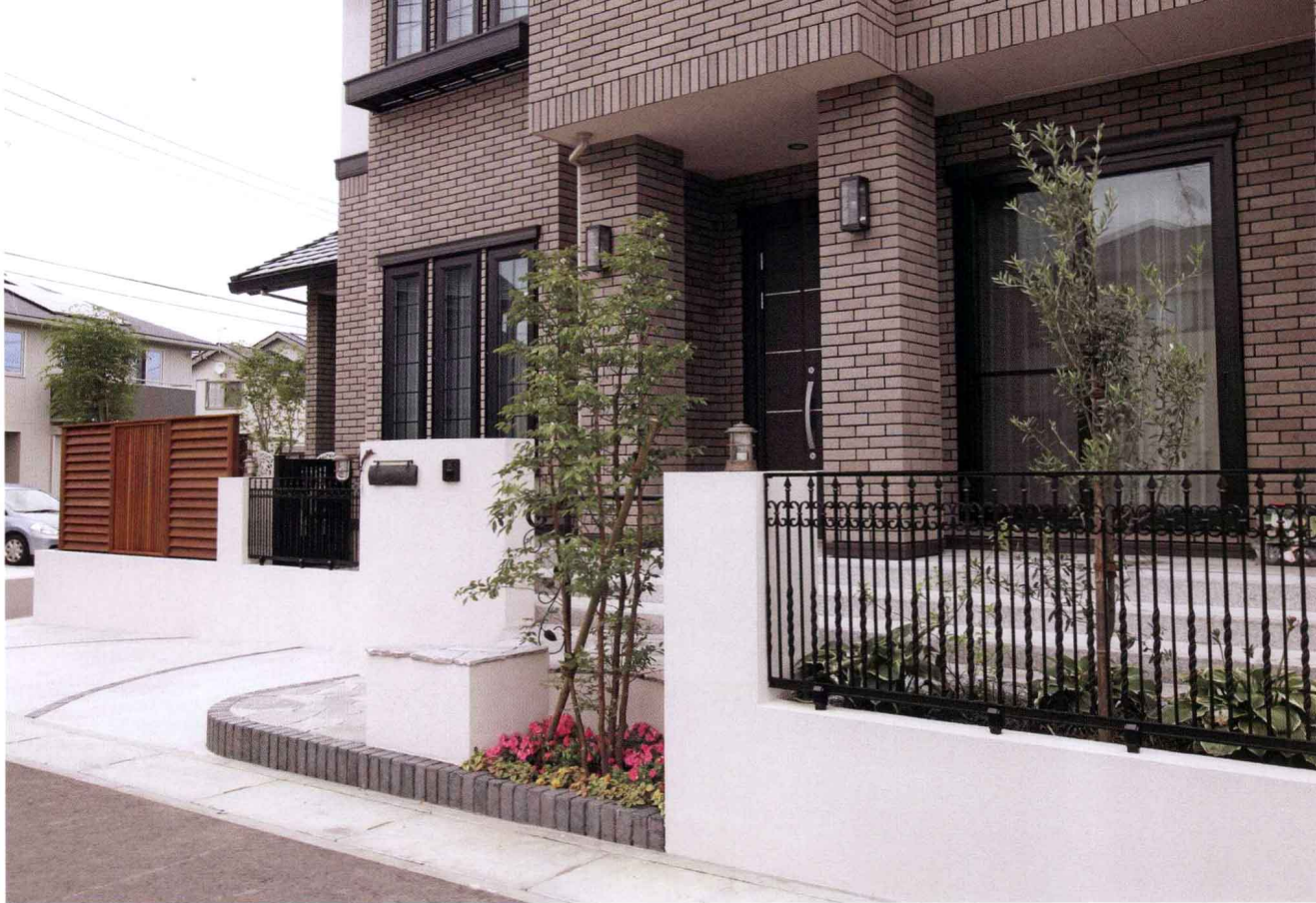
Planner's comment



冈本圭一郎

户主K是一个对自己想法很坚定的人，所以改造时要能忠实还原他的想法。户主希望建筑和简单的绿植相协调，力求打造个性十足的庭院空间。改造之后，户主K非常开心，我也很满意。很期待院落里植物能够快速、良好地生长，以便更好地装饰庭院空间。





门周围全景。力在打造出与建筑相融合的高端优雅庭院。



在曲线造型的门袖上镶有玫瑰造型的门牌、麻油灯和信箱。



入口处的台阶是以灰色系为主，樱花色系的自然石混入其中，并用古朴典雅的银色系石砖走边。

座落在一条安静的住宅街上的K宅位于茨城县取手市。初次与户主K会面的时候，建筑施工已近尾声，而庭院改造被临时加入了计划之中。与户主协商后，我们发现户主的改造要求超越了庭院施工的范围。

首先，户主希望被称做“家之颜面”的玄关要利落、简洁，从室内延伸出来的露台以及围墙栅栏（位于道路一侧的）等要设计得颇具时尚感。

建筑的表面铺有色彩柔和的瓷砖，黑色的窗框协调地配置其中，这是一栋充满厚重感的建筑。室内装修也是以深棕色为基调的稳重风格。

在满足户主K的要求的同时，还要把庭院与建筑之间的协调性和庭院的功能性也考虑进去。

曲线造型的门袖和玫瑰造型的铁制扶手成为视觉中心，入口处的台阶是以灰色系为主，樱花色系的自然石混入其中，并用古朴典雅的银色系石砖走边，同时也低调地配置了铁制栅栏。

露台的石砖也选择了稳重感十足的色系。栅栏则选用了金刚木（像铁一样硬的木头）。横向围墙和纵向角材的组合效

功能
齐全的

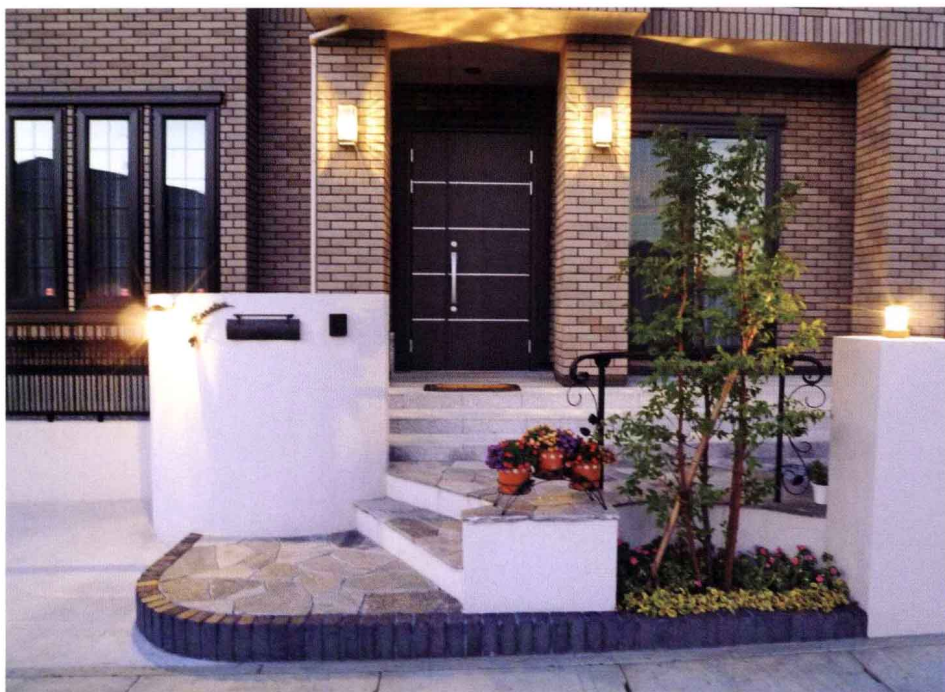
美丽摩登庭院



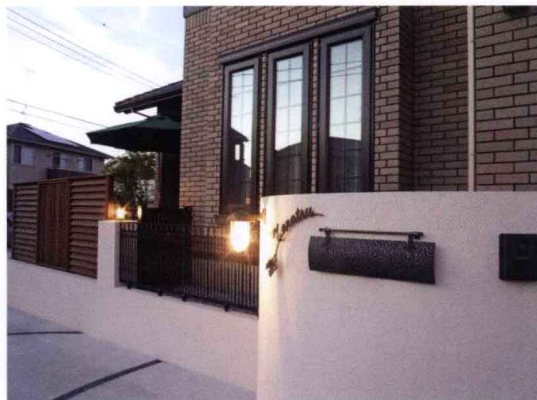
入口处以曲线造型的门袖和玫瑰造型的铁制扶手为中心展开设计。



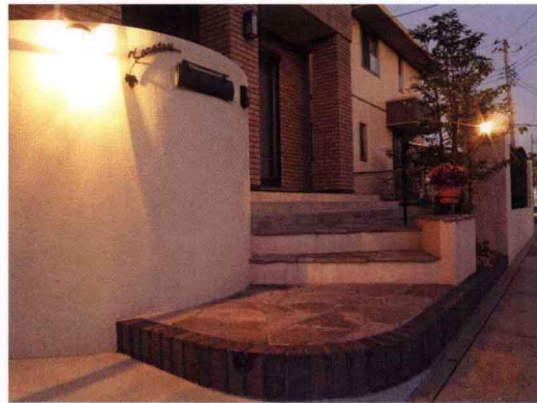
铁质栅栏的配置体现了低调稳重的风格。周围植物是橄榄树和光腊树。



夜色中的门周围正面全景，整个庭院似在迎接户主归来。



夕阳西下时的庭院美景。雨后的玄关周围，被雨打湿的石板有着雨天特有的风情，此情此景在一定程度上慰藉了人们的心灵。



夜色下的大门口。门灯柔和的光线均匀分布在门口周围。

果令人眼前一亮。庭院内种植的鸡爪槭给人带来丝丝凉意。

照明设施的配置也颇费心思。雨后的玄关周围，被雨打湿的石板有着雨天特有的风情，此情此景在一定程度上慰藉了人们的心灵。

设计师设计了后门，停车场旁边也设有出入口，还设计了宠物专用的淋浴区域，再往里走，可就到了狗狗的城堡了。

前面所说的庭院设计以外的要求就是为狗狗和猫猫专门设计的宠物之家，而且户主希望该区域要和建筑相连。建筑施工公司也给予我们很大的帮助，综合考虑了维护、清洁等问题后制定了改造方案。

外壁用金刚木围得很密实。屋顶使用了金属材质，地面铺砌了方便清洗的瓷砖。窗户的设置是为了让室内获得良好的采光以及清新的空气。同时，屋内还装有空调。

每逢家人出去的时候，冷暖房配备齐全的宠物之家可以得到充分利用。

设计一处使人们在繁忙生活中可以得到惬意休息的空间场所是我改造的初衷。

就这样，户主K的治愈系庭院改造完成了。



① 露台的红砖选择了厚重感十足的色系。



① 停车场旁边设有出入口，穿过宠物专用的淋浴区，便到了狗狗的城堡。



① 为狗狗和小猫打造的宠物之家。外壁用金刚木围得很密实。屋顶使用了金属材质，地面铺砌了瓷砖，设置了很多扇窗户。此外，屋内还装有空调哦！

功能齐全的美丽摩登庭院

与建筑融为一体的高端优雅庭院

① 栅栏则选用了金刚木。横向围墙和纵向角材的组合效果令人眼前一亮。鸡爪槭给人带来了丝丝凉意。



茨城县K宅
 施工面积：约165m²
 施工期限：约21天
 费用标准：约550万日元
 设计、施工：MUM GARDEN
 设计师：栗山AKANE

Planner's comment



栗山AKANE

查看庭院现场时有幸参观了贵宅的室内装修。室内整体上充满了意大利风情，室内的光线良好，想必这些都是经过精确计算与设计打造出来的。因此，要想在庭院改造上进一步提升室内氛围，那么材料上的选择就要非常讲究。



① 嵌入墙壁的玻璃与建筑阳台的风格统一，庭院与建筑的一体感就这样被演绎出来了。



② 庭院一角眺望到的玄关一景。大型的盆栽植物是朱蕉。

③ 玄关处正面坪庭，使用了不锈钢和玻璃材料，给人一种硬朗、酷感十足的印象。



新建施工案例。与摩登建筑相吻合的以直线设计为中心的外围。
嵌入墙壁的玻璃与建筑阳台的风格统一，庭院与建筑的一体感就这样被演绎出来了。

在庭院里设置了颇具个性的立式水管和瓷砖贴面的树池坐凳。此外还设有塑料泳池和沙场空间。

玄关处的正面坪庭使用了不锈钢和玻璃材料，给人一种硬朗、酷感十足的印象。



玄关正面种植了光腊树。此外，打造了角柱，呈现了通往玄关的动线。



门周围全景。棕色门扉奠定了整体空间的基调。



在庭院里，设置了瓷砖贴面的树池坐凳、塑料泳池和沙场空间。

全景。与摩登建筑相吻合的以直线设计为中心的外围。

功能
齐全的

美丽摩登庭院



充满个性设计的立式水管成为了庭院的一抹亮色。

滚石之间种有蓝羊茅和碱蓬。



兵库县A宅

施工面积：约231m²

施工期限：约40天

费用标准：约170万日元

设计、施工：UESHINN

设计师：龟冈未和

Planner's comment



龟冈未和

希望可以把手主的要求和想法付诸实践。

希望打造出自然的充满欢声笑语的庭院空间。

用五官来感受与树为伴、以树为景的四季庭院

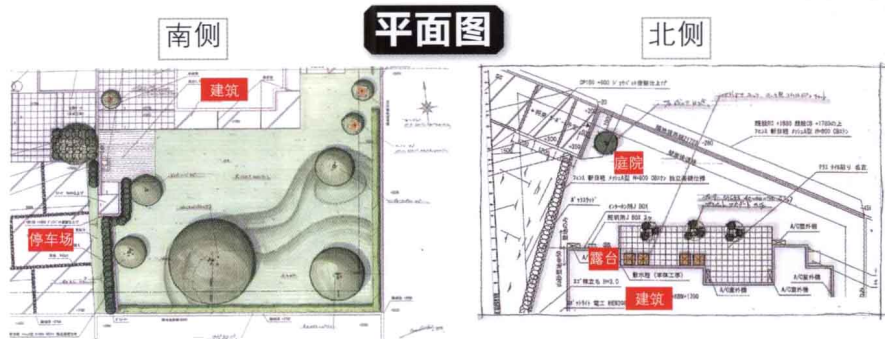


① 从外侧眺望到的南侧庭院。白色建筑映衬下的绿意盎然的草坪。

加藤德之

Planner's comment

慎重考虑施工方案是庭院改造的基本。如果过分追求潮流趋势的话，结果也不会很理想。与其选择10年、20年后色彩不再适宜的基础设施，还不如选一些经久不衰的设计方案。



K宅位于住宅街的中心。该住宅拥有南、北两个庭院。南庭院是以植物为中心的草坪，北庭院则设置有视野良好的露台。因为地质条件恶劣，一年前修建庭院时，由园艺师栽植的庭院植物现在已经枯萎，对于此状态感到无奈的户主K找到了当时负责外围施工的公司(EYE·SEE·M GARDENS)商量方案。

户主K的要求是：①潮湿的草坪占地面积很大，但是不怎么使用，希望庭院可以将其充分利用起来；②希望孩子们可以在庭院里自由玩耍（比如种植可攀爬的树木）；③想尽量把庭院设计得可以与邻家相媲美；④希望在北庭院里能够栽上使人感到惬意、放松的绿植。

拜访K宅查看庭院时，草坪潮湿，大多数的植物根部都已经腐烂。排水设施不好是造成植物不能很好生长的一个原因。

南侧草坪首先要解决的是排水问题，因此要撤换掉全部的植物。为了改造排水设施，在地势较低的地方设置了蓄水池。植物种植点可以适当抬高，以种在小山丘上为宜。即便如此，地势较低的潮湿区域还是要用盆花进行美化。

新的标志树是既可攀爬也可欣赏的乔木红叶树。此外还种植了一些像日本四照花、日本毛木兰、杨梅树、东亚唐棣等可体现四季变化的树木，树下为专门供小孩子玩耍的草坪。绿色环绕的小山丘很好地烘托了树木。



① 标志树鸡爪槭的红叶。

爱知县K宅
 施工面积：约119m²
 施工期限：约7天
 费用标准：约150万日元（院内植物方面）
 设计、施工：EYE·SEE·M GARDENS
 设计师：加藤德之



① 从庭院内眺望到的建筑景致。爬上假山，视野开阔。里侧树木为满天星，眼前为鸡爪槭，花盆里的是长柄双花木。



① 北侧露台一景。坐在长椅上，眺望远山红叶是何等的享受啊。

① 从露台眺望到的风景。平缓山丘的脊线给人以柔和的观感。



功能齐全的 美丽摩登庭院

北庭院的露台拥有一览无余的良好视野，景色尽收眼底。但是，视野内也有稍煞风景的地方，于是设置了人工修剪的绿植、院椅等，营造出一种度假旅馆般的惬意氛围。

因为是冬天进行的施工，户主一直比较担心的绿植，在今年春天也顺利地冒出新芽，杨梅树和东亚唐棣还结出了果实，户主一家开始享受收获的喜悦。户主K开心地说：“终于可以在庭院里享受人生了。”