

图说山东

正统的山东人

张从军 主编
刘德增 著

山东美术出版社



YZL10890175527



图说山东

张从军 主编
刘德增 著

正统的山东人



YZLI0890175627

图书在版编目 (C I P) 数据

正统的山东人/刘德增著. — 济南: 山东美术出版社,
2013.3
(图说山东)
ISBN 978-7-5330-2854-1

I. ①正… II. ①刘… III. ①文化—简介—山东省
IV. ①G127.52 ②K295.2

中国版本图书馆 CIP 数据核字 (2010) 第 144057 号

编委会主任: 杨学锋
编委会副主任: 刘德增 张从军
编委: 鲁文生 佟佩华
策划: 马晓东 黑天明
责任编辑: 周绍光 李英蕾
装帧设计: 周绍光

主管部门: 山东出版集团
出版发行: 山东美术出版社
济南市胜利大街 39 号 (邮编: 250001)
<http://www.sdmspub.com>
E-mail: sdmscbs@163.com
电话: (0531) 82098268 传真: (0531) 82066185
山东美术出版社发行部
济南市胜利大街 39 号 (邮编: 250001)
电话: (0531) 86193019 86193028

制版印刷: 山东临沂新华印刷物流集团
开本: 787mm × 1092mm 16 开 7.75 印张
版次: 2013 年 3 月第 1 版 2013 年 3 月第 1 次印刷
定价: 60.00 元

引言

山东人是一群颇招人喜爱的国民，到过山东的，与山东人打过交道的，无不啧啧称赞。

何以如此？

是因为山东大汉那伟岸的体貌？

不错，这确曾引起国人的青睐。小说家写山东人，总免不了要描绘山东大汉的阳刚之美，他们笔下的秦琼、程咬金、李逵……个个虎背熊腰，端的一副豪迈神威。考古学家也曾对山东人的体质发生过浓厚的兴趣。吴金鼎，一位蜚声中外的考古学家，用了两年零九个月的时间调查研究山东人的体质，写有《山东人体质之研究》一书。山东人的相貌也引起了外国人的极大兴趣。有名坂元宇一郎者，乃日本著名的“面相学”大家，他对中国人的面相作了系统的研究后指出：最标准的中国人的相貌就是山东人那种类型^①。

但笔者可以肯定地说，山东人招人喜爱的地方不仅仅在他们的外表——至少主要不是。

山东人招人喜爱，另有原因。

山东人是正统的中国人。

如是说决无夸张。

中国号称为“礼仪之邦”——当然，也有个别人不承认这个称号，日本人福泽谕吉就说这是中国人的“自夸”，他说：“中国不能叫做礼仪之邦，而只能说是礼仪人士所

^①[日]坂元宇一郎：《面相与中国人》，学林出版社，1989年版，第102页



居住的国家。”^①这位日本启蒙思想家玩了一个文字游戏。而礼仪之邦这顶桂冠又堂而皇之地落在了山东人的头上，至少从元代于钦的《齐乘》起，“齐鲁礼仪之邦”的名号就叫响了。

张天麟，一位荣获德国土平根大学博士学位的著名教育学家，说山东人乃中华民族的“长子”。

我们知道凡是父亲的长子多数厚道而幼子则多数聪明。唯其他是长子，所以他不免失之于过于厚道。他看到他的老子创业不易，所以多俭朴而吃苦。因此，他也不免失之过于守成。然而，如果没有他的秉性忠厚，担当一切；如果没有他的吃苦耐劳，保守祖业；以及如果没有他的卓识远见（往往弟子们看他的卓识远见是迂腐）乃可任重道远，那么这个家庭早支持不住了。^②

于钦是益都（今山东青州）人，张天麟乃济南人。如果说这两位山东人的评价有自夸之嫌，那我们就再看一下外地人的评论。

江苏无锡人钱穆，一位鼎鼎大名的国学大师，以擅长考据而著称。他的高足余英时说，钱先生不是为考据而考据，而是为了一个更高的目的：从历史上去寻找中国文化的精神^③。而在地域上，他则着眼于山东：

若把代表中国正统文化的，譬之于西方的希腊般，则在中国首先要推山东人。自古迄今，山东人比较上最有做中国标准人的资格。^④

日本人坂元宇一郎也说：

日本人常说的大人风度，可能就是指山东人的气质而言，山东人可以说是真正的中国人。^⑤

诚实、尚义、节俭、好客、粗犷、豪放，如此等等，

①[日]福泽谕吉：《文明论概略》，商务印书馆，1982年版，第43页

②张天麟：《论山东人的性格》，附录于吴金鼎《山东人与山东》，山东新报社，1947年版

③[美]余英时：《钱穆与中国文化》，上海远东出版社，1994年版，第25页

④钱穆：《论中国历史精神》，中国台湾东大图书股份有限公司，1986年版，第104页

⑤[日]坂元宇一郎：《面相与中国人》，学林出版社，1989年版，第103页



加在一起，就是“山东人”。具备这些特性者，不独山东人，晋、陕、豫、冀乃至东北人等，亦兼而有之。但是，若在这些人中推选一个代表，则首推山东人。

当然，山东人也有地方差异，胶东不同于鲁西，泰山南北亦可两分之。在山东人中，不独有汉族，北方大漠的游牧民族，如匈奴、鲜卑、女真、蒙古以及满族等等，都曾进入山东。他们与山东土著杂居、通婚。但是，胶东与鲁西，泰山之南北，以及栖息、劳作在齐鲁大地上的汉族与各少数民族，又有一种文化上的共性，珠联璧合为“齐鲁文化”。

在这册小书中，笔者将以图文结合的方式，讲述山东人，特别是山东人传统性格发生、发展的历程。



目 录

引 言	1
第一章 鸟图腾的子民	1
一、 骑子鞍山洞中的远祖	1
二、“夷”及山东先民的自画像	2
三、 鸟图腾部落	6
第二章 中国文明的东方源点	11
一、 发掘城子崖	11
二、 发现仓颉	13
三、 城堡的出现	20
四、 列国时代	23
第三章 功利型的齐人	25
一、 姜尚建齐	25
二、 尚功利的齐人	28
三、 泱泱大风	39
第四章 道德型的鲁人	46
一、 以礼治国	46
二、 重道德的鲁人	49
三、 千年邹鲁圣人家	52



第五章 易青齐为邹鲁	58
一、齐鲁为郡县	58
二、上农除末	60
三、独尊儒术	62
四、难塑的齐人	67
五、齐鲁礼仪之邦	74
第六章 悲壮的衰落	77
一、中国经济文化重心南移	77
二、山东的衰落	84
三、北方人中的第一	88
四、媲美“苏杭”的“临张”	91
第七章 传统的坚守者	94
一、传统在危机中	94
二、大事记	98
三、大迁徙	100
四、坚守传统的山东人	109
结语	116



第一章 鸟图腾的子民

一、骑子鞍山洞中的远祖



图1 “沂源猿人”遗址

公元纪年 1981 年 9 月 18 日。

山东省沂源县土门镇芝芳村西北，骑子鞍山。

这是一座石灰岩结构的山，海拔 350 米。山坡上，杂草丛生，东山脚下，茨峪河潺潺流过。

河西岸，山脚下，有一个山洞。挖开薄薄的一层红褐土，一具猿人头骨赫然呈现在沂源县文物普查组几位年轻人面前。

两个月后，山东省考古研究所吴文祺先生率领一支考古发掘队抵达骑子鞍山下，进行发掘。在头骨出土的地方，又发现了眉骨两块、牙齿两颗。翌年 5 月，山东省文化局、北京大学历史系联手，再次对骑子鞍山洞穴遗址进行发掘。在距此洞五十多米的另一处洞隙中，又发现了五枚牙齿，这是同时代的另一位成年猿人的遗骨。

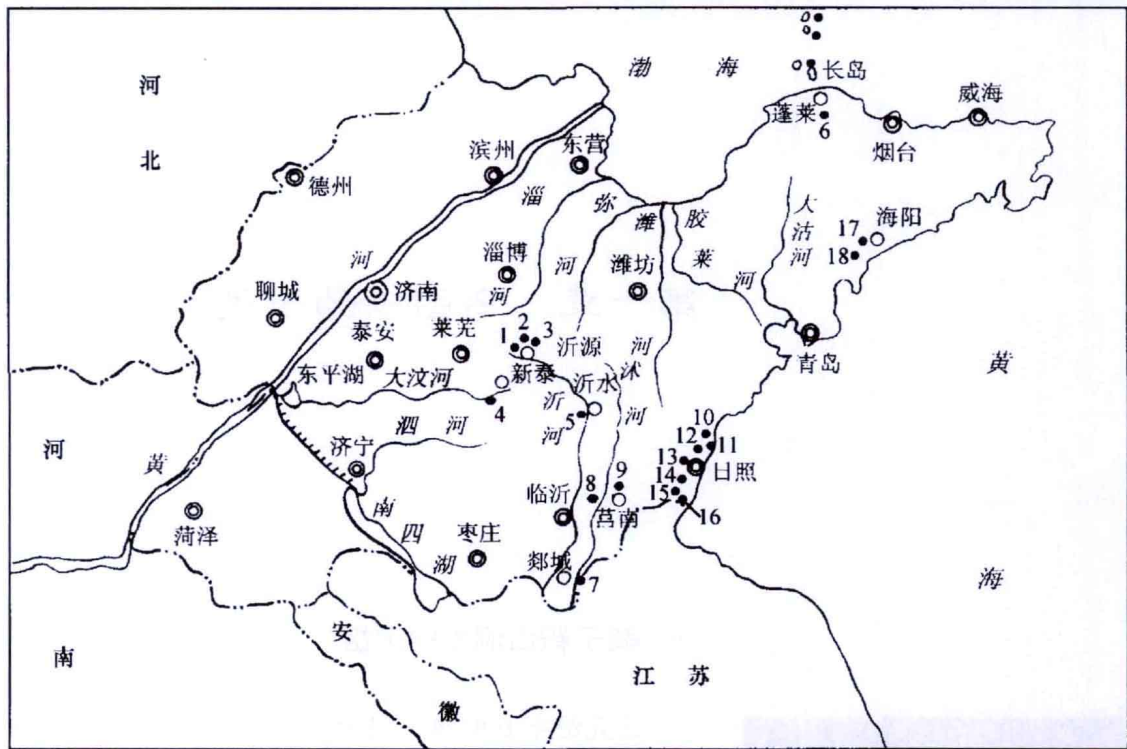
骑子鞍山发现的猿人化石被命名为“沂源猿人”。

中国科学院古脊椎动物与古人类研究所的王令红、李功卓先生对头骨残片进行了复原。北京大学历史系吕尊谔、黄蕴平、李平生与山东省博物馆孟振亚先生对骑子鞍山洞穴遗址环境、头骨残片与牙齿等进行了深入的研究，得出结论：这些头骨残片与牙齿属于三四十



图2 “沂源猿人”头骨化石





万年前的两位成年猿人的遗骨。头骨的特征，与驰名世界的“北京猿人”相同。

这两位“沂源猿人”是迄今发现的最早的山东人。

除了两位猿人的遗骨外，还发现十三种动物化石，有称雄山林的虎、熊，有凶狠的狼、鬣狗、野猪，有奔驰于荒野上的马、牛、鹿，还有树上跳跃的猴子等。

可以想见，当时的骑子鞍山一带，森林茂密，水草丰美，猛兽出没，牛马成群。“沂源猿人”手执木棍、石块，渔猎采集，生息繁衍。

二、“夷”及山东先民的自画像

在古文献中，最早的山东人被称为“夷”。“夷”有二义：一指远古时期华夏族以外的所有部族，此为广义；狭义的“夷”仅指东方之人。从“沂源猿人”到齐、鲁建国，这个漫长历史时期的山东人，皆可谓之“夷”。

许慎《说文解字》大部“夷”条：“夷，平也，从

图3 山东旧石器时代文化分布示意图

1. 沂源骑子鞍山；2. 沂源千人洞；
3. 沂源上崖洞；4. 新泰乌珠台；
5. 沂水西水旺；6. 蓬莱村里集；
7. 郯城望海楼；8. 莒南烟墩；
9. 莒南九顶莲花山；10. 日照竹溪北沟；
11. 日照竹溪南沟；12. 日照丝山；
13. 日照丝山西沟；14. 日照奎山；
15. 日照虎山；16. 日照胡林村；
17. 海阳初格庄；18. 海阳庶村司马台

“沂源猿人”生活在泰沂山区。后来，随着人口的繁衍，再加上人们改造自然能力的增强，“沂源猿人”的后代沿着发源于泰沂山区的一条条河溪，顺河而下，向周边地区迁移。





图4 《说文解字》中的“夷”字

大从弓，东方之人也。”在甲骨文中，“大”字像一个正面站立、两腿分开的人形；《说文解字》中收录的“大”字也如是。“夷”字的造型乃一身材魁梧的大汉在腰部佩带一张弓，这就是东夷人的形象。

东夷人的第一个特征是身材高大魁梧。

1959年初夏，在大汶河两条支流交汇处的宁阳县堡头村发现了一处距今约6000年的文化遗存，这便是“大汶口文化”第一遗址。迄今大汶口文化遗址已发现五百五十余处，分布范围南起淮河，北至鲁北，东起胶东，西迄豫中。从碳十四测定数据来看，大汶口文化距今约6100~4600年。创造大汶口文化的居民身材高大。

从这几处遗址来看，山东、河南一带的先民身材最高。

人的身高主要是自然环境决定的。

身高基本上是自然条件——温度、湿度和日照时间决定的。温度高，湿度大，日照时间少，人体散热条件差，基础代谢作用降低，脂肪与蛋白质积累慢，身材就矮。反之，气温低，湿度小，日照时间长，有利于人

表1 中国新石器时代男性身高统计表

遗址	文化类型	身高(单位:厘米)
浙江余姚河姆渡	河姆渡文化	159.59
陕西华县元君庙	仰韶文化	165.42
陕西宝鸡北首岭	仰韶文化	167.69
陕西西安半坡	仰韶文化	167.78
山东曲阜西夏侯	大汶口文化	169.63
河南渑池仰韶	仰韶文化	171.19
山东宁阳堡头	大汶口文化	171.68



图5 大汶口遗址出土八角星纹彩陶豆
八角星纹是山东新石器时代彩陶最典型的图案，是人们对太阳崇拜的真实记录。

资料来源: 张振标《现代中国人身高的变异》,《人类学学报》1988年第5期



体热量辐射，散热条件好，基础代谢加强，脂肪与蛋白质积累快，人就高大。

从表2也可以看出，迄今为止，与纬度略高于山东的河北、陕西相比，山东人——无论男女——身高仍略高一筹。

东夷人的第二个特征是他们腰间佩带的那张弓。

翻检文献，可以查寻到几位弓矢的发明者：般、夷牟、羿、蚩尤、垂、浮游。这些发明者多数为东夷

表2 中国各地区汉族身高平均值（单位：毫米）

地 区	男 性						调查日期 (年)
	例数	平均值	标准差	例数	平均值	标准差	
黑龙江	261	1678.6	60.18	118	1576.6	59.92	1980
吉林	425	1673.0	52.32	277	1565.2	50.62	1980
辽宁	87	1672.0	50.34	31	—	—	1980
北京	188	1676.3	56.72	145	1567.3	59.26	1979
河北	397	1670.1	58.12	267	1563.3	50.15	1979
陕西	344	1671.2	57.47	127	1572.5	52.97	1980
山东	682	1673.4	59.47	305	1575.4	51.24	1979
江苏	532	1669.3	57.57	219	1556.3	48.78	1979
湖南	516	1654.8	58.41	420	1554.0	51.24	1980
湖北	225	1662.0	59.85	172	1557.0	52.24	1980
福建	404	1662.6	58.11	154	1558.4	52.67	1980
广东	422	1645.7	60.41	157	1544.4	53.34	1980
广西	385	1633.6	52.76	139	1522.4	54.59	1980
云南	300	1654.7	59.38	207	1555.4	60.74	1980
四川	293	1620.0	57.07	222	1519.1	53.13	1980
贵州	387	1613.	60.70	174	1502.0	46.42	1980
平 均	—	1658.2	57.42	—	1552.6	52.50	—

资料来源：张振标《现代中国人身高的变异》，《人类学学报》1988年第5期





图6 大汶口遗址出土的象牙梳
大汶口文化遗址出土象牙梳两件，一件出自一座成年女性墓，另一件墓主性别不明。山东人的梳妆打扮、爱美观念已经形成。



图7 山东滕州岗上遗址出土的人面纹装饰品



图8 山东潍坊姚官庄遗址出土的陶塑人面像

人。最擅长弯弓射箭的是羿，所谓“羿者，古之善射者也。”^①早在1931年春，傅斯年先生就指出：“一切所谓夷，又皆以弓矢著名。”^②当然，东夷人不可能是弓矢的唯一发明者，但应是最重要的发明人之一。古人把有关弓矢的一顶顶桂冠戴在东夷人头上，是因为东夷人特别喜爱弓矢。在山东新石器文化墓葬中有以石镞、玉镞装饰身体的习俗，有的戴在头右侧，有的戴在右肩上，更多的是佩带在腰部。由此推测，东夷人的腰上总是佩带着弓矢，木质的弓已经腐朽净尽，只剩下石镞、玉镞。腰上佩带弓矢成为东夷人的一大特征。

“夷”字的造型是东夷人形象的写照。

那么，远古时期山东人长得什么样？考古发现提供了两幅远古时期山东人的自画像。

一幅是在山东滕州岗上遗址出土的一件石质饰品。这件装饰品高3.1厘米，宽3.6厘米，厚1厘米。上面刻画的是人的面部，四方脸，大眼睛，大鼻子，大口，面像粗犷。

这是距今5500~5000年间的山东人的一幅自画像。

另一幅自画像距今4600~4300年间。这是一件陶塑人面像，出土于潍坊姚官庄遗址，高6.5厘米，宽5.9厘米，厚约1厘米。四方脸，大眼睛，颧骨较高，鼻梁低扁。面像也非常粗犷。

东夷人以仁义著称。在远古“四夷”——东夷、南蛮、西戎、北狄之中，古人对南蛮、西戎、北狄颇多贬斥，说他们是不识礼仪的未开化的粗俗鄙野之人，说“蛮”就是简慢无礼的意思，“戎”的意思就是凶杀，“狄”的意蕴则为言行邪辟^③。对名列“四夷”的东夷人，虽也有贬斥，但也不乏称颂赞美之辞，说他们仁而好生，天生柔顺，容易以“道”来感化云云^④。正因为如此，古时“夷”、“仁”两字同音同形。换言之，“夷”就是“仁”。

山东人传统性格的“基因”，在乎兹。

①《荀子·形势解》

②傅斯年：《夷夏东西说》，载《国立中央研究院历史语言研究所集刊》外编第一种《庆祝蔡元培先生六十五岁论文集》，1933年

③《资治通鉴》卷三十三胡三省注引《风俗通义》

④《后汉书》卷八十五《东夷传》。又，《说文解字》也说，“夷俗仁”



三、鸟图腾部落

我的家乡在胶莱河畔，儿时的情景大多已经淡忘，但有一条禁忌迄今记忆犹新，那就是“打燕子瞎眼”！每当少不更事的孩童拉开弹弓瞄准燕子时，大人总是慌忙喝止。乡人对燕子敬若神明，燕子在谁家房檐上垒窝，被视为福分，谚云：“燕子不进穷屋。”雏燕不小心摔下地来，父兄马上丢下碗筷，两手小心翼翼地将其捧起，搬凳子，找梯子，将其送回窝里。

鲁西南地区迄今存在一种独特的习俗：在鸟类名称中，避开“鸟”、“雀”两字，代之以“虫”字等，如麻雀谓之“小小虫”，布谷鸟谓之“骚咕咕”，啄木鸟谓之“钻钻木”。

何以如此？

原来，山东人曾自认燕子等鸟类为祖先，自诩为鸟图腾的子民。

公元1791年，英国人J.朗格出版了一本《印第安旅行记》，书中介绍了印第安人的Totem，从此这个名称在欧洲传播开来。英文Totem来自北美印第安人的一支鄂吉布瓦人的语言Ototeman。路易斯·亨利·摩尔根在《古代社会》一书中也特地提到了鄂吉布瓦人的



图9 左图为甘肃天水柴家坪出土的仰韶文化陶塑人面，右图为陕西扶风姜西出土的仰韶文化陶盆贴塑的人面。从这两件塑像来看，与大汶口文化人面像的大眼阔鼻有所不同。



图10 契之画像（选自明弘治刻本《历代古人像赞》）

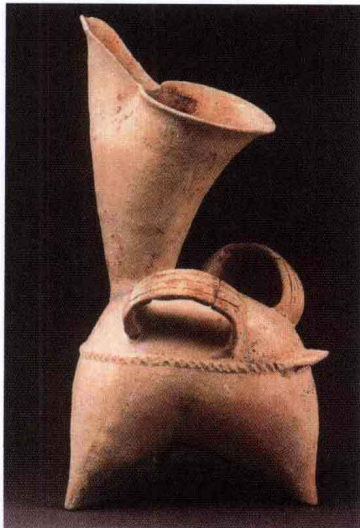


图11（左）大汶口文化陶罍（山东莒县陵阳河出土）

陶罍是大汶口文化最具特色的器物之一，一般认为，这是一种鸟形器，最引人瞩目的是那个鸟喙形的流。这是东夷人鸟图腾崇拜的表现形式之一。

图12（右）陶制鸟形神器（安徽蒙城大汶口文化尉迟寺遗址出土）

这件鸟形神器也是东夷人鸟图腾崇拜的表现形式。





图13 少昊画像（选自明万历《三才图会》）

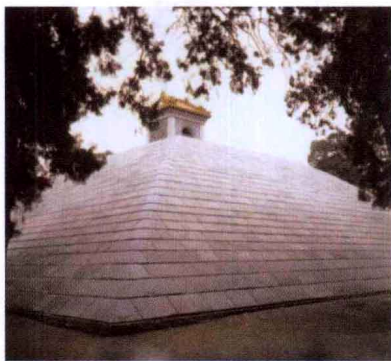


图14 少昊陵（位于今山东曲阜东）

图15 江苏连云港锦屏山马耳峰南麓将军崖岩画

该岩画共有三组，图为第二组，以鸟兽纹和类星象图案为主，应是鸟图腾崇拜的表现形式之一。该地区属于东夷人的势力范围。

这一文化事象^①。最早把Totem翻译成汉语“图腾”一词的，是严复，那是他在1903年翻译英国人甄克斯的《社会通论》一书时使用的一个译名。不仅如此，严复在按语中还推论中国民间传说中的某些事象可能就是图腾崇拜。因此，林耀华先生说严复是中国图腾文化研究之第一人^②。

图腾崇拜最根本的特征，是把某种动物或植物当做祖先，加以祭祀、崇拜。东夷人即是如此。

阳春时日，一条河溪中，三个女子尽情沐浴。忽然，一只玄鸟（燕子）飞过，坠落一卵。三人中，名叫简狄的那位捡来吃了，不曾想，竟因此怀上了身孕，生下了儿子契。

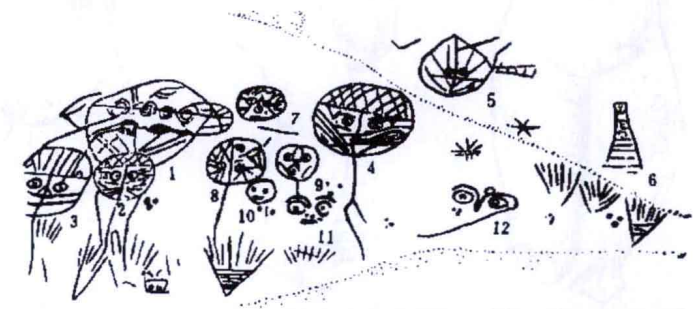
这是关于商人起源的一个美丽的神话。

玄鸟即燕子。玄鸟仅是东夷人崇拜的鸟图腾之一。

鲁昭公十七年（公元前525年），郟国（都治今山东郟城）国君到鲁国访问，昭公设宴款待，席间，鲁国大臣昭子问他少昊氏为什么“以鸟名官”，他说：“吾祖也，吾知之。”接着，他一口气说出了二十四种鸟：

我高祖少昊摯之立也，凤鸟适至，故纪于鸟，为鸟师而鸟名。凤鸟氏，历正也。玄鸟氏，司分者也。伯赵氏，司至者也。青鸟氏，司启者也。丹鸟氏，司闭者也。祝鸠氏，司徒也。鸛鸠氏，司马也。鸛鸠氏，司空也。爽鸠氏，司寇也。鹁鸠氏，司事也。五鸠，鸠民者也。五雉为五工正，利器用，正度量，夷民者也。九扈为九农正，扈民无淫者也。^③

少昊是东夷人的首邻之一。“以鸟名官”透露了东夷人鸟图腾崇拜的信息。东夷人崇拜的鸟有二十四种，五鸟、五鸠、五雉、九扈各自构成一个胞族，这四个胞



①见该书第162页，商务印书馆，1983年版

②见林耀华为何星亮《中国图腾文化》所作的序，中国社会科学出版社，1992年版，第2页

③《左传·昭公十七年》



族又组成一个以凤鸟为首的部落。

鸟为什么会成为东夷人的图腾？

鸟曾被认为是一种最常见的男根象征物。此说始自郭沫若先生，他的观点得到了一些学者的赞同。但是，以鸟比喻男根，仅是元明以来的事情。最早采用这种比喻的，见于元朝人王实甫《西厢记》三本三折：“赫赫，那鸟来了。”在此以前，未见有此比喻。

值得注意的是：在原始社会，人们对生殖的崇拜是直接的、赤裸裸的，并不采用什么象征物。

让我们先从女性的生殖崇拜说起。

在世界各地都曾发现远古时代的女性裸体浮雕或圆雕，这些被称为“早期维纳斯”的雕像有一个共同的特点：乳房丰满，腹部隆起，臀部肥大，女阴凸现，面部无细微刻画，足部则被省略。显然，雕刻者着意刻画的仅是她们的生殖器官和生殖特征，与此无关的器官、部位则被忽略。雕刻这样的裸体女像，显然是一种生殖崇拜。

先民们对女性的生殖崇拜就是这么直接的、赤裸裸的，并不采用别的物品如鱼、蛙等来象征、隐喻。

同是赤裸裸的崇拜，但先民们对女性生殖崇拜和男性生殖崇拜采用的手法是不一样的。女性生殖崇拜的形式，是裸体女像，而男性生殖崇拜仅男根模型——“且”。这是因为，原始思维最显著的特点之一，便是直



图16 法国上加龙洞穴中的女性人像

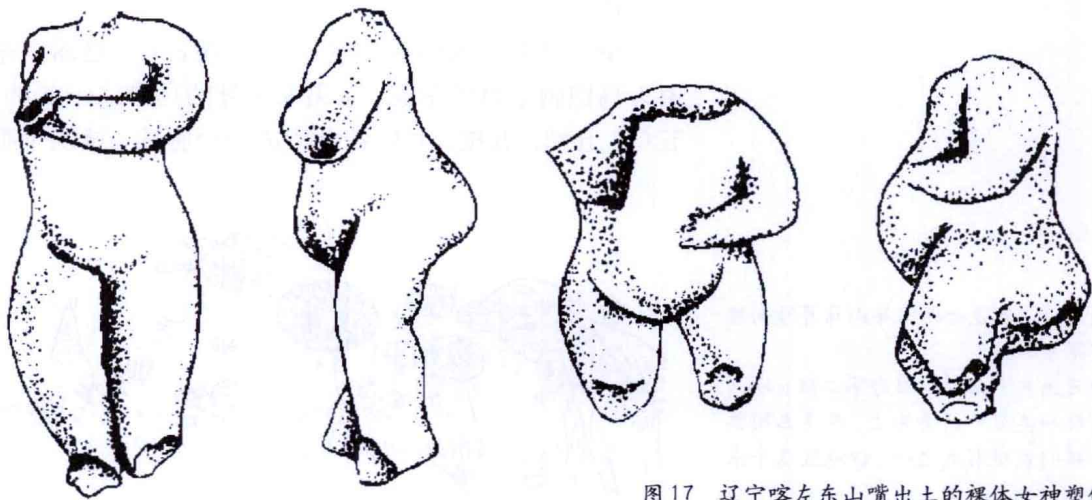


图17 辽宁喀左东山嘴出土的裸体女神塑像



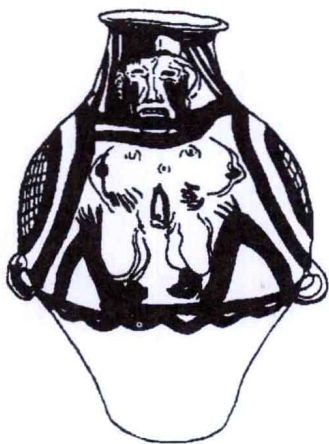


图18 青海乐都柳湾出土的裸体女像陶壶

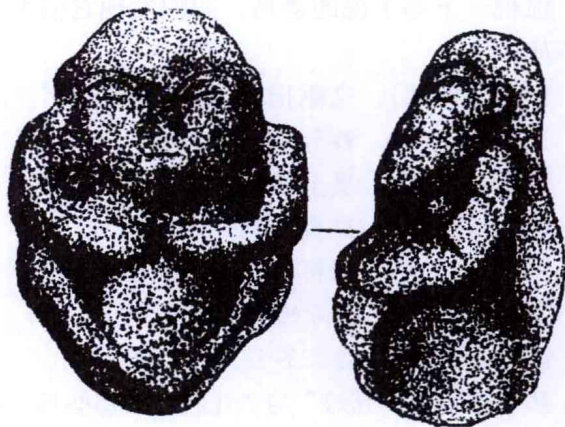


图19 河北滦平后台子遗址出土的女性塑像

观、实在地反映事物。体现女性生殖力的外部特征，除女阴外，还有乳房和隆起的肚子，故先民们采用裸体女像来突出这三个部位；体现男性生殖力的外部特征，仅为男根，先民们便仅仅突出了对男根的崇拜。

先民们对两性交媾的生殖崇拜，同样是赤裸裸的。图21与图22两幅岩画，可以为证。

先民们无论是对女性还是男性抑或是两性交媾的生殖崇拜，最初都是直接的、赤裸裸的。但是，这种形式的生殖崇拜不是一成不变的。当人们对赤裸裸的崇拜感到难为情时，象征、隐喻便日渐兴起，这是进入文明社会以后的事^①。

东夷人崇拜鸟绝非生殖崇拜，而是一种图腾崇拜。这种图腾崇拜，又根基于物候崇拜。



图20 西藏日土塔康巴生殖崇拜岩画

①刘德增：《从赤裸裸的崇拜到象征隐喻》，《原学》第三辑，1995年

