



◎ 西南大学历史地理研究所 编

中国人文田野

第四辑



四川出版集团
巴蜀书社

KY28.6-53
J0081
4

西南大学历史地理研究所 编

中国人文田野

第四辑



图书在版编目(CIP)数据

中国人文田野·第四辑 / 西南大学历史地理研究所编. — 成都:
巴蜀书社, 2011.6

ISBN 978-7-80752-815-9

I. ①中… II. ①西… III. ①历史地理-考察-中国-文集 IV. ①K928.6-53

中国版本图书馆CIP数据核字(2011)第102391号

中国人文田野·第四辑

西南大学历史地理研究所 编

- | | |
|------|---|
| 责任编辑 | 谭晓红 |
| 封面设计 | 经典记忆 |
| 出版发行 | 四川出版集团 巴蜀书社
成都市槐树街2号 邮编: 610031
总编室电话: (028) 86259397
发行科电话: (028) 86259422 86259423 |
| 网 址 | http://www.bsbook.com |
| 经 销 | 新华书店 |
| 制 版 | 四川经典记忆文化传播有限公司 |
| 印 刷 | 成都蜀通印务有限责任公司 |
| 成品尺寸 | 210mm×285mm 1/16 |
| 印 张 | 13 |
| 字 数 | 300千 |
| 版 次 | 2011年6月第1版 |
| 印 次 | 2011年6月第1次印刷 |
| 书 号 | ISBN 978-7-80752-815-9 |
| 定 价 | 30.00元 |

本书若出现印装质量问题, 请与印刷厂联系。

电话: (028) 84122206

编委会

编委会顾问 (以姓氏笔画为序)

于希贤 李学勤 汪宁生

邹逸麟 周伟洲

编委会委员 (以姓氏笔画为序)

王振忠 王 然 王川平 王建新 尹绍亭

朱士光 朱圣钟 华林甫 孙 华 刘志伟

李孝聪 李并成 陈星灿 陈春声 张诗亚

郑振满 杨圣敏 侯甬坚 荣新江 胡阿祥

赵世瑜 唐晓峰 郭声波 徐少华 葛剑雄

景 爱 鲁西奇 蓝 勇 黎小龙 霍 巍

主 编 蓝 勇

编辑部主任 朱圣钟

目录

田野学者风采

- 002 攀登足下众山小，探索路上求真知
——记于希贤先生的田野考察 贾丽娜

田野学术考察

- 014 辛树帜先生南方水土保持考察纪行
——1976年随辛老赴南方考察水土保持工作日记摘抄 朱士光
- 030 四川汉源明代皇木七年探秘记 蓝勇
- 054 为梯田奔走
——梯田演变的文本分析和田野调查 侯甬坚
- 072 内蒙赤峰、辽西辽代遗迹考察散记 周峰
- 078 重庆市忠县拔山镇石联村蟠龙洞考察记 刘志伟
- 082 四川华蓥农村两次汉族丧礼亲历记 蒋晓春
- 092 豫东、苏北、皖北皖中古运河考察记 肖爱玲
- 108 清代四川《越嶲厅全志》所载屯田点实地调查 吴宏郡
- 122 四川德昌县字库塔考察记 张铭

田野学术研究

- 138 蜀汉汉平县治考察 朱圣钟
- 144 重庆鱼鹿峡和温汤峡的地理位置考察 易宇

中外田野学术交流

- 152 马嘉理日志：从汉口到大理 曾嵘译
- 183 从汉口到屏山：扬子江杂记 马剑 马金燕译

田野学者风采



田野学者风采

攀登足下众山小，探索路上求真知

——记于希贤先生的田野考察

贾丽娜

作者简介

贾丽娜，西南大学历史地理研究所在读硕士研究生。



位于我国版图西南的广大地区，在历史上由于远离中原王朝的统治中心，在很长时期内是由少数民族原居民控制的，加上交通、地形等原因，一直以来远离人们的视线。即使在新中国成立时，学界对我国的西南边境，尤其是对于地形复杂、大量少数民族聚居的云贵地区都缺乏深入全面的了解，有些少数民族聚居的地方甚至从未有外人涉足。深入调查和了解这些地区人民的生活状况及风俗，因地制宜地制定行之有效的民族政策，促进民族地区经济社会发展，成为了时代的要求。于是，一大批学者开始对云贵地区进行探索，于希贤先生就是其中杰出的代表。

一、学习经历

于希贤先生1940年出生于云南昆明，父亲于乃仁是当时著名的爱国商人，曾为教育救国而变卖资产，创办“五华学院”。于先生从小受父亲和叔父的影响，喜爱读书，以优异成绩考入昆明师范学院，学习地理专业。读书期间酷爱《徐霞客游记》，反复研读外，于先生还与其叔父一起以徐霞客的方式徒步做了一次滇池环线的实地考察，这成为先生研究徐霞客的起点，也是其学术生涯的真

正开始。

20世纪70年代，于希贤攻读了侯仁之先生的研究生，开始研究中国地理学史，翻开了他学术生涯新的一页，也为他以后的研究奠定了基础。

二、田野考察

于希贤先生长期从事中国地理学史、方志学、历史气候等方面的教学和研究，在学术上取得了许多骄人的成就。20世纪70年代末80年代初，于希贤先生主要做气候突变与环境突变的研究，尤其是研究了云贵高原的自然灾害，包括地震、雨雪等各种气候变化，写出了《从苍山积雪高度研究区域气候变化》、《苍山雪与历史气候冷期变迁研究》等论文，并主持编撰了《云南地震年谱》；80年代中期，参加泰山世界文化遗产研究和申报工作，获得成功，成果获中华人民共和国建设部1987年科学进步一等奖；90年代曾两次出席世界文化多样性大会，把中国文化推向世界。此外，于先生精于治学，对风水学也有深入的研究，著述颇丰，国际交流成果斐然，是当今载誉国际的著名风水学学者。

于先生这些成果的取得是来之不易的，下面我们追随于先生的脚步，来一起探讨他的田野考察之路。

生于昆明的于先生，出于对家乡的喜爱，他的田野考察主要集中在广大的云贵地区，由于考察地域和内容均比较广泛，本文仅从以下几个方面来概括他的田野考察。

（一）对云贵地区自然地质、地貌的考察

云贵地区位于我国版图的西南端，自然地理景观非常复杂：雪峰云岭直插霄汉，云山苍苍，雾海茫茫，夹谷幽壑，高深莫测，高原、山地之间盆地棋布，湖泊星罗，伏流众多，龙潭隐现，正是这些独特的自然景观吸引了于希贤先生，使其开始了对云贵地区的田野考察。

云贵考察之路伊始，令于先生印象最深刻的是那崎岖的山岭和复杂的地形。云南和贵州两省境内，山地和丘陵均占全省面积的90%以上，并且有许多河湖纵横，在云南的东部以及贵州境内还横亘着地貌复杂多变的云贵高原，其地势大致是由西北向东南倾斜，其地面崎岖破碎，山地、峡谷、丘陵、河谷平原和山间盆地相互交错，真可谓“地无三里平”。



考察途中攀登云南轿子雪山

1. 考察“高原明珠”——坝子

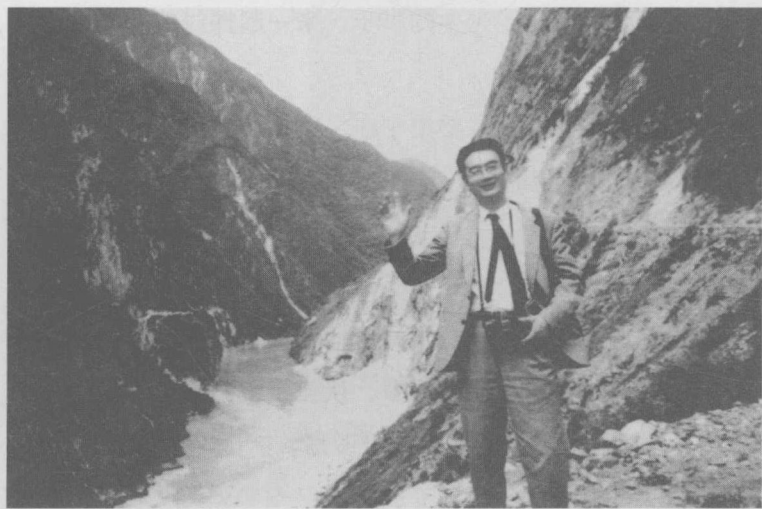


考察组来到横跨怒江的溜桥前

在山岭连绵的云贵高原上，可以看到成片的梯田，而在万山丛中散布着的这种田园展布、村舍相连的平坦土地，当地老乡亲切地称它为“坝子”。在云贵高原上最为典型的坝子要数“滇中湖盆群”，为了进一步了解“高原明珠”，于先生先后考察了位于澄江的抚仙湖，云南的滇池坝子以及贵州的草海，实地调查了各个坝子的地质地貌、

地域范围、气候、经济发展状况以及动植物资源和特产，了解到坝子是高原上最适合人类生存和发展的地方，也是该地区经济发展水平最高的地方，不愧是高原上的“明珠”。

2. 考察“高原银带”——河流



考察丽江虎跳峡

云贵地区大小河流密布，如金沙江、南盘江、绿汁河等等，受地势北高南低的影响，河流似应顺势由北向南流，才是正常的现象。但在云南境内属滇池水系的螳螂川、普渡河等河流，却出现了河流逆地势而流，河床上游比下游开阔的奇河倒流的景观。这在文献中很早就有记载，于先生的实地考察证实了此记载的可靠性。

在这次考察中，于希贤先生还从自然地理角度考察了主要分布于滇东、滇东南和贵州大部的石灰岩地貌，这些广泛分布于地表的碳酸盐类岩石，在长时间的发育过程中逐渐形成了石芽、石峰、石林、岩溶瀑布、地下暗湖、溶洞、溶岩洼地、溶蚀盆地、岩溶湖等千姿百态的岩溶地貌，增加了“地无三里平”的复杂程度。

为了更好地了解云贵地区的岩溶地貌，于希贤先生考察了几处比较典型的岩溶地貌区。

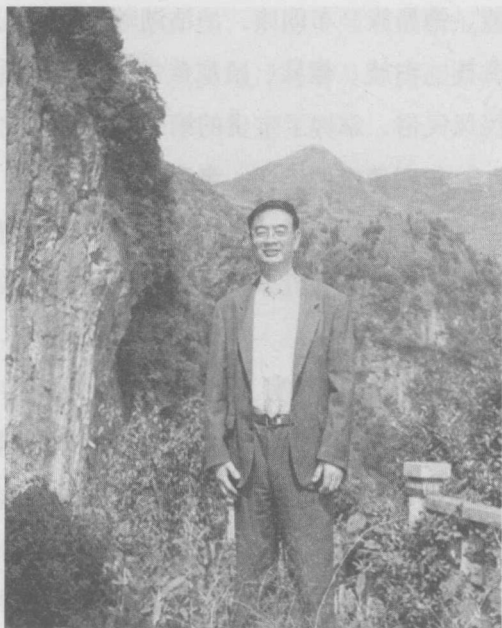
3. 考察罕见的“亚太奇观”——安顺龙宫

安顺龙宫在贵州安马头乡龙潭村，是典型的岩溶地貌形成的溶洞，洞内瑰丽堂皇，气象万千，有如神话中的水晶宫殿，故名龙宫。一进龙宫，就可以看到周围状物拟人、惟妙惟肖的岩溶地貌。于希贤先在这里看到了“天池”，也就是传说中的龙潭，在它周围崖石嶙峋，杂树森森，布满了奇特的岩溶地貌。更有碧绿的湖水从“龙门”泻出，形成平湖大瀑布，蔚为壮观。

4. 考察“天下第一奇观”——路南石林

在云南省昆明市东南约226公里处，有被誉为“天下第一奇观”的路南石林。考察组进入石林，随处都可以看到峭石插天、石笋丛集，其中尤为奇特的是李子箐石林、大小芝云洞以及各种瀑布，这些构成了典型的岩溶地貌。

除了这两处典型的岩溶地貌，于先生还沿途考察了云南的土林、大叠水瀑布等岩溶地貌。此次长距离的实地考察，使云贵地区复杂的地貌更加真实地呈现出来，于先生亲见了大自然的“鬼斧神工”，加深了对岩溶地貌的理解。



在贵州考察

(二) 对云贵地区人文景观的考察

在云贵之行中，为了进行更为系统的考察，于希贤先生还走访考察了大姚县的白塔，南诏国的羊苴咩城遗址、千寻塔，迪庆中甸归化寺，云南沧源县的崖画，“孔雀之乡”——景洪、芒市，苍山洱海下的大理城等人文景观。这些都是我国劳动人民智慧的结晶，也是各民族地区不同文化的象征。

此处需要着重指出的是对于云南沧源县崖画的实地考察。于先生来到位于滇西南边境的沧源县，在这里实地考察了崖壁上绘有的原始图画。从崖画发现到现在，在图画上已经辨认出的图像有1063个，包括了人物、动物、房屋、树木、大地等许多方面的内容，给我们展示了一幅原始人的生活画卷。特别是图像中还有一个手模印，对我们研究当地先民的体质特征有重要的价值。这是我国发现年代较早的原始崖画，为研究原始社会史、民族史、艺术发展史，都提供了新颖的资料。



与中甸藏族同胞合影

(三) 对云贵地区民风民俗的考察

云贵地区不但有比较少见的复杂的地质地貌构造，而且还居住着50多个少数民族。为了对云贵地区进行进一步的考察，于希贤先生还走访了生活在此地区高山峡谷中的许多少数民族，如独龙

族、德昂族、布朗族，泸沽湖畔的“女儿国”——普米族、纳西族摩梭人，布依族、侗族、苗族、彝族、白族、傣族、哈尼族等等。于先生通过亲身走访，了解了各地少数民族的生活方式和当地的民风民俗，掌握了宝贵的第一手资料。

1. 对傣族的走访、考察

从昆明出发，沿着通向滇南或滇西南的公路乘汽车行一两天，就可以到达元江和澜沧江、怒江流域。这三条大江及其众多支流所流经的滇中南或滇西南河谷及坝子，是中国境内傣族同胞集中分布的地区。

4月初，于希贤先生来到位于景洪的傣族村寨，首先感受到的是这里湿热难耐的气候，与昆明有很大的区别，其次映入眼帘的是一幢幢杆栏式的竹楼，这里就是充满田园风味的傣乡。然而历史上这里却一直是令人生畏的“瘴疠之乡”。傣族同胞为什么能在“瘴疠之乡”世代生存下来？这是于希贤先生此次考察的主要内容。

通过以前的记载，可以了解到傣族居民有“纹身漆齿”的习俗，最初是由于傣族居民经常在水中从事生产劳动，为了防御水中怪物的伤害而纹身，这种习俗一直保留下来。于先生通过实地调查也发现了这种习俗，在傣族村寨，20岁以上的傣族男子95%以上仍保持着纹身的习俗，当地年轻人甚至将纹身当作一种美的标志。在傣乡走访的时间，于先生还发现当地人极其喜爱嚼食槟榔，槟榔会流出殷红色的汁液，时间长了，就会把牙齿染黑，因此长时间以来，在傣寨就形成了以黑齿为美的特殊审美观。据李时珍《本草纲目》里对槟榔的记载，可以知道槟榔是预防瘴疠的一种药物，这也是傣族居民在“瘴疠之乡”得以生存的一个原因。

通过在傣乡的调查，于先生还发现傣族人民在湿热的气候条件下养成了经常洗澡的习惯，只要一有空闲，傣族男女老少就经常到小河或沟塘的清水中沐浴，“一日十浴”并非夸张。这些都是傣族人民为适应当地湿热气候条件，积极预防“瘴疠”在现实生活中的表现。通过考察，于先生还了解到傣族人民集体观念较为浓厚，经常举行集体性的活动，如傣族独具特色的泼水节。

2. 对哈尼族的走访、考察

为了揭开哈尼族人民生活的秘密面纱，以于先生为主的考察组一行来到位于云雾掩映中的哀牢山、无量山原始森林中的“哈尼族之乡”——绿春县。

在此高山深谷之中，终年吹着温暖湿润的西南季风，又由于有山的阻隔，气流抬升，形成大雾，每年绿春县的雾日都在两百天以上。绿春县雨热同季、干湿分明、冬暖夏凉的立体气候，使这里“四季百花常开，十里不同天气”。

考察组站在半山腰上就看到了一堆堆错落有致的“蘑菇群”——方形土墙与圆锥形草顶构成的建筑物，这就是别致的哈尼族村寨。哈尼族村寨有神圣的“龙巴门”守卫，龙巴门的多少表明村寨历史的长短。

考察组还发现哈尼族男女喜欢穿着自己纺制的青黑、素雅大方的衣服，有自己独特的着装方式。妇女有出色的绣、挑、扣等工艺美术技艺，并且有出神入化的竹编织工艺。在习俗上，采用原始的父子联名制，没有固定的家族姓氏，家族之中有传子不传女的习俗。在宗教信仰上，有自己较

为原始的多神崇拜。在农业上，以种植农业为主，尤其是开辟梯田技术高超，创造了闻名的哈尼族“梯田文化”。在婚姻上，实行一夫一妻制。由于多生活在半山腰上，主要通过马帮与外界联系。这都是深山密林中的哈尼族人创造出的丰富多彩的民族文化。

3. 对独龙族的走访、考察

独龙族是我国人口最少的民族之一，属于汉藏语系藏缅语族，没有文字，现有约7400人。他们主要聚居在怒江贡山独龙县的独龙江河谷一带。于希贤先生翻越海拔5000多米的高黎贡山，顺着“从天而降”的独龙江水来到了独龙族村寨。

独龙族人民热情好客，在这里，拒绝招待过路人食宿是违背风俗习惯的。于先生来到这里受到了当地人的热情接待。通过与当地老人交谈得知，1968年公路通车改变了独龙族以前穴居、巢居的习惯，开始进入了独龙族竹木结构房屋的时代。独龙族有自己独特的“大家庭”存在，还有共耕习俗的保存。在考察过程中，于希贤先生还发现独龙族长期保持着一系列优良的社会公德和道德风尚，如“夜不闭户、路不拾遗”，路两旁有公用哨棚，把东西放在里面等回来时再取，其他行人也不会擅自取用。

此外，独龙族还有许多独特的风俗存在。如，在婚姻关系中，有多种婚姻习俗共存，包括对偶婚制、妻姊妹婚、亚血缘婚，以及非等辈婚和转房婚等。在世系方面，完全以父系计算，存在严重的父权制，重要的社会职务均由男子担任，当地谚语说“生个女儿换黄牛，生个男儿打野牛”，妇女在男子面前常常处于仆从地位，即使在埋葬制度中独龙族妇女死后也要葬在丈夫墓坑旁，脸面向丈夫，屈肢侧葬，显示出在阴间仍以丈夫为中心、妻子侍奉丈夫的尊卑意识。在继承关系上，存在独特的“幼子继承制度”，通常只有幼子才肯定是父亲的亲生子，因此幼子才享有完全的财产继承权，而其兄仅有部分的财产继承权。上面的种种风俗体现了独龙族独特的民族文化。

在走访少数民族的过程中，于先生亲身领略了少数民族的风俗和风情，更加了解各少数民族同胞在继承民族传统文化遗产中有价值的内容的同时，正在弘扬着本民族精神和创造新的民族文化，从而跟上时代的步伐。

在这一系列云贵考察中，于先生开创性地尝试从自然地理、人文地理和历史地理相结合的角度来进行对云贵的综合、系统考察，极大地拓展了考察视角，收到了良好的效果。通过对云贵地区全面的实地考察，于先生掌握了宝贵的第一手资料，他将自己的经历、见闻写成了《滇黔地理考察旅行记》、《山河风情云南贵州卷》、《云南：人与自然和谐共处的人间乐园》等著作，用自己的亲身经历来介绍云贵地区的自然地理和人文环境，为我们提供了学习参考的资料，也让更多的人了解到这个神秘的地方。

（四）对云南古长城遗址的考察

长城是中华文明的重要标志之一，在我国北方已经发现了数条古长城，有燕赵长城、齐长城等等，广布的长城在历史时期对中原文化起到了一定的保护作用。

百其市
里城縣
昔起七
酋自年
長曲州
弟靖東
抵化
築於十
此廣中
以西里
分緬省
地緬入
界延州
三子
城
夷在
語州
曰東
底三
伯十
盧里

李元阳关于「鞑子城」的记载

用。在我国广袤的南方地区有没有长城的存在呢?于希贤先生慧眼独具,通过一些细小的线索和不畏艰险的实地考察探索,第一个提出了“存在滇东古长城”的说法。

由于云南在古代是远离中原的蛮夷地区,当时的史料文献对此地记载甚少,当地少数民族文化充满了神秘性,且在流传过程中出现断层,所以史书里对当时此地文明,尤其是对于“滇东古长城”的记载是少之又少。只是在李元阳万历《云南通志》中记载,云南陆良至弥勒有一条绵延三百余里用石头垒起来的“鞑子城”。从文献记载上我们难以深入考证,只能借助于实地走访和考察。于希贤先生凭借敏锐的洞察力和严谨的治学精神成为了成功迈出这一步的第一人。

1998年6月10日,云南省委书记代表省委省政府与北京大学合力进行科学研究,这就为于先生



北小村段古长城堍遗迹



尾博邑村的古长城遗迹



考察途中发现的古石道

发现云南古长城提供了机遇。为了这次合作,于先生悉心研究了云南的各种文献。在研究文献期间,于先生看到了楚图南在水塘铺考察时写的《路南杂记》,其中有关于路南古长城堍的描述,这引起了于先生的兴趣和重视,于是于先生开始着手对石林彝族自治县的古长城堍进行研究和实地考察。

2000年5月1日,于希贤、贾向云从北京来到云南石林县,在县政府的支持下,在县文体局、文管所等有关人员参与下,于希贤等五人组成的考察小组开始对古长城堍进行实地考察。考察组先驱车赶往当地北小村。出村不远,就看到了公路两边的“古长城堍”——一条断裂残缺的堍子,考察组沿着这条古长城堍继续找寻。由于当地的农民习惯取土做肥料,使“长城堍”不时有间断,但翻了几个山头,长城堍仍断断续续的延伸,仿佛没有尽头。沿着长城堍延伸的方向,考察组先后来到了尾博邑村、水塘铺、大老挖村等地,在当地村民的带领下,在这些地方都勘察到了古长城堍,并且在尾博邑村的松林中看到了一段石林县保存最完好的古长城堍,这些证明了石林古长城的存在。

为了进一步研究这条古长城,2000年5月14日在云南省教委的支持下,于希贤一行来到相邻的云南曲靖继续调查古长城遗迹。考察

组先来到与昆明市接壤的陆良县，勘探了天花、中坝的古城，登上县境内的杨梅山，在这里发现了“古长城埂”。此处长城埂依山就势一直向北蜿蜒纵深，高约1.5米，北指牛头山，南接月牙山，立面向西北^①。后来考察组根据长城埂的走向，先后考察了月牙山、老母寨、牛首山^②。不出所料，在这些地方都发现了古长城埂，并且在牛首山上发现了一座石哨所。通过实地勘察，于先生产生了“牛首山是滇东古长城起点”的猜想。

带着疑问，考察组按原定路线来到了弥勒县。先来到巡检司镇，在该镇金子洞坡山的山腰和山崖上都发现了明显的长城埂，说明了古长城在弥勒县的存在。通过实地的调查以及对金子洞古崖画的解读，考察组初步推断这里可能是古长城的终点^③。

为了弄清楚古长城的走向，考察组又考查了石林、弥勒两县交界处的大麦地，陆良县的雨补村，弥勒县的猴子箐、可邑村等古长城可能经过的地方，并且如其所愿发现了古长城。到此，为期三个月的实地考察告一段落。



在陆良牛首山石哨所

此次实地考察后，于先生写了很多调查报告，还出版了《云南古长城考察记》一书，这些成果是以于先生为主的考察组艰苦调查研究的结果。为了让大家都了解南方的古长城，

2000年10月，于希贤教授与云南方面的有关专家，向云南省委提交了《关于发现滇东古长城的报告》，指出在滇东地区发现的直线距离长三百余里的“石埂子”就是古长城的遗存。这在学术界和云南当地都引起了很大轰动。虽然也有部分学者认为所谓云南古长城系子虚乌有，但于先生不畏艰险的探索还是引起了人们对“古滇国”文明和云南少数民族历史的关注。于先生不畏艰险的实地考察为我们提供了大量宝贵的资料，同时也体现了他严谨扎实的治学风范。

（五）对抚仙湖水下遗址的考察

在被称为“彩云之南”的云南中部，“抚仙湖底有个古城”是一个流传了多年的传说。抚仙湖，又称澄江海，是一个神奇的高原湖泊，属于南盘江水系，是我国第二大深水湖。有人说在抚仙湖周围的高山上，可以隐隐约约看到湖底的石构建筑，有人说这就是原来沉到湖底的澄江县城，也有人说是天然形成的，并不是古遗迹，曾经有一些潜水爱好者潜入水下进行拍摄。

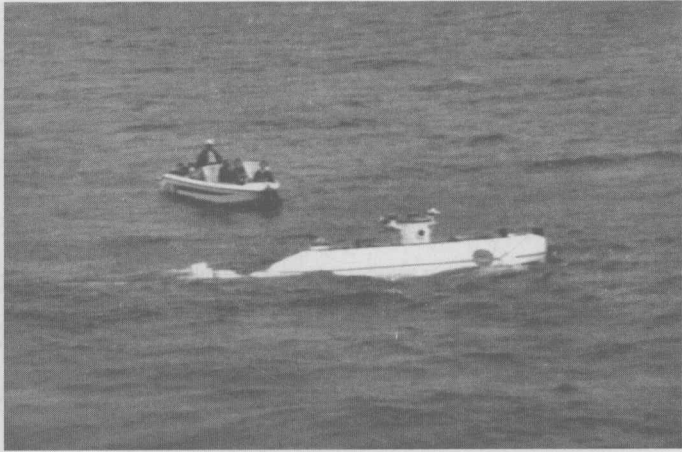
① 于希贤、贾向云、于涌《云南古长城考察记》，云南人民出版社，2001年。

② 牛首山，即牛头山，又称牛兰山。

③ 于希贤、贾向云、于涌《云南古长城遗迹的地理发现——滇东崇山峻岭中的古代文明》，《云南民族学院学报》（哲学社会科学版）2001年第1期。



抚仙湖水下石建筑构件



乘坐的“蓝鲸号”浮出水面

为了弄清这一问题,2000年11月,在玉溪市政府、云南日报社的邀请下,于希贤先生来到抚仙湖,对抚仙湖湖面进行了初步的考察。他认为:“湖底发现的大小不等散落的石料,都有人工加工的痕迹。”^①之后,于先生又在水底有遗址的岸边发现了近代的地质断层。然而,要想弄清楚水底古文化遗址,还需要对其进行进一步的综合考察。

2001年3月14日,于先生第二次赶赴云南澄江。次日,于希贤教授等四人组成的考察组乘坐“蓝鲸”号潜水器潜入抚仙湖底。调查组采用水下定位系统与水上监测系统相结合的方式,对水中建筑群进行了历时3个半小时的观察与勘测。在这次的水底考察中,调查组发现了一个呈南北中轴线排列的古代石建筑群,其中散落着许多石块、石墙、石街道以及石建筑等,后来又发现一处更高级的建筑区,建筑物巍峨高大,用材加工精细,倒塌后堆积深厚。这两个区域都带有明显的人工加工的痕迹。在湖底古城中,没有发现任何砖瓦的痕迹,建筑物全部采用石构,根据这一特点,于先生认定它们带有明显的当地彝族古代建筑风格。这种种的发现证明了抚仙湖底确实有个古城。为了推测年代,考察组从水下取出砌在墙里的贝壳,后来根据碳14测定,这枚贝壳至少有1750年的历史。据此推定,抚仙湖水下古建筑应该不晚于东汉中期^②。

于希贤先生在亲身潜入湖底考察后,又就抚仙湖底的“水下古城”多次与国内权威考古专家切磋探讨,最后得出以下结论:水下古城的年代是战国末期到汉代(主要可能是汉代),也即古滇文化时期。它的规模、规格不是一般的县城,其工程量巨大,文明程度较高,很可能是古滇王国的政治中心之一,甚至可以说这是目前找到的古滇国最可能的国都^③。

① 于希贤《探索抚仙湖底的古代文明》,《科学新知·考古》2001年第5期。

②③ 于希贤《考察抚仙湖底水下遗址》,未刊稿。

通过于希贤和各位专家学者的讨论，认定该处遗址是古滇文明的一部分。为了让人们更加清楚地了解此次水底考察的盛况，于希贤先生撰写成《探索抚仙湖底的古代文明》一文。通过这次对“水底古城”遗址的发掘考察及进一步的调查研究，可以恢复当年社会历史及文化的部分原貌，了解“古滇国”文明的创造者及其湮没的原因，从而进一步确认社会的进步发展与全球地理环境变化的关系，向世人展示出更清晰、辉煌、灿烂的古滇国文明。

三、国际交流

“读万卷书，行万里路”是众多学者孜孜以求的治学境界。于希贤先生的治学领域，不仅限于对云贵等广大西南地区的实地考察走访，他还踏遍了包括港澳台在内的祖国各地，进行实地的考察规划，并且多次走出国门。

于希贤先生在国内考察的同时，还注重与国际的交流合作，90年代于先生曾两次出席世界文化多样性大会，把中国文化推向世界。近年来，于希贤先生更是加强了与国际的学术交流，出访过美国、芬兰、俄罗斯、德国、日本、捷克等许多国家。还在莫



参加国际学术会议

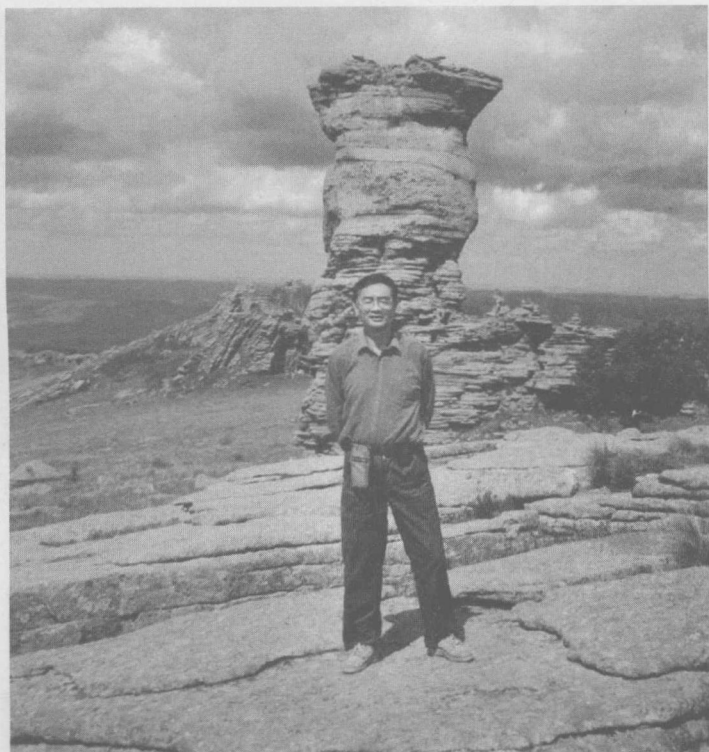
斯科大学专门指导风水学研究生，加强了与各国的沟通合作。

四、服务现实

堪輿学，也就是风水学，在中国已有两千多年历史，它建立在道家有关“天人合一”的思想基础上，是一种结合了地理、建筑和伦理等多方面学识的理论和实践知识。于希贤先生潜心研究易经、风水学几十年，写出了《中国古代城市风水的选址与布局》、《中国古代风水与建筑选址》、《法天象地——中国古代人居环境与风水》、《山川灵气与历史文



在德国柏林皇官前



2001年在内蒙古冰川遗迹前



进行河南浞池大峡谷规划

化特征》等有深刻见解的文章。

近年来,于先生更是将其所学与现实紧密地联系起来,尤其是涉足城市仿生学、旅游规划艺术,从各个方面对景区进行实地考察、勘探,从而制定出既适合该景区,又具有当地鲜明历史文化特征的规划,更好地展现中华民族的文化风貌。如于希贤先生等于1992年完成关于内蒙古克什克腾旗旅游景区的规划,突出“地质公园”的特征,以其本身具有的丰富而特有的地质现象和民族风情文化,吸引了大批学者和游客研究、观赏;1999年又完成昆明城市旅游圈的规划,用“和而不同”的原则来指导昆明旅游城市的建设和规划,展现了“春城”的全貌,着力突出五种特色旅游,展示出昆明的城市风貌;2001年完成中老边境小镇——磨憨的规划,将磨憨打造成一个兼具民族特色、现代特色、国际特色的边境小镇;2002年完成对山东枣庄“冠世榴园”的规划,挖掘出巨大的旅游资源,吸引国内外广大游客;2004年完成对河南浞池仰韶大峡谷的规划,以当地的自然景观为开发主体建成自然园林,使其成为天然的“伊甸园”^①。

总之,于希贤先生在田野考察中,数十年如一日,坚持从自然地理、人文地理和历史地理相结合的角度对考察对象进行综合分析,为我们进行田野考察提供了一种很好的方法。我们要学习于先生的这种方法,走好自己的田野考察之路。

^① 参见于希贤、于涌、黄建军等著《旅游规划的艺术——地方文脉原理及应用》,重庆出版社,2006年。