

图说
天下®

畅销经典 王者再现

休
国家地理
系列



清晨立于峨眉之巅
总有一种东西在那云海翻腾中
遁迹不见
却同时永存你心中

出发，让脚步追上理想

中国最美的地方精华特辑

游遍四川

用你的眼，或者心，阅读最美的地球

《图说天下·国家地理系列》编委会 编著

北京联合出版公司

 国家地理

图说
天下[®]



中国最美的地方精华特辑

[游遍四川]

《图说天下·国家地理系列》编委会 编著
北京联合出版公司





图书在版编目(CIP)数据

中国最美的地方精华特辑·游遍四川 / 《图说天下·国家地理系列》编委会编著. —北京: 北京联合出版公司, 2012.12
(图说天下·国家地理系列)
ISBN 978-7-5502-1027-1

I. ①中… II. ①图… III. ①四川省—概况 IV. ①K92

中国版本图书馆CIP数据核字 (2012) 第230147号

中国最美的地方精华特辑

游遍四川



NATIONAL GEOGRAPHY COLLECTIONS

北京联合出版公司出版
(北京市西城区德外大街83号楼9层 100088)
北京艺堂印刷有限公司印刷 新华书店经销
字数120千字 787×1092毫米 1/16 14印张
2013年1月第1版 2013年1月第1次印刷
ISBN 978-7-5502-1027-1
定价: 19.90元

版权所有, 侵权必究
本书若有质量问题, 请与本社图书销售中心联系调换。
电话: 010-82082775

前言



◎竹风水韵

蜀道难，难于上青天。青天之上的风景，是梦境的另一种形式的存在，也许是蜀江水碧蜀山青，山水有情，那是单调沉闷的生活之外的另一种心情。这里的时光永远是悠闲从容的，淅淅沥沥的雨声，若有若无的轻雾，武侯的羽扇纶巾，老杜的满腹文章，神秘的巴蜀文化……四川得益于水之滋润，雾之浸润，带着一种温润闲适的气质，加上川人粗疏简朴的生活麻辣鲜香，

让人迷醉，不忍离开。

在这本书里，你会看到蜀中的造物之神奇；也会看到慵懒俚俗的川味生活，充满俗世的热闹与俗艳；还有川藏边境的天外之境，深邃圣洁如上苍的眼泪。在这片独特的土地上，无论是哪一种风情面貌，都让人目眩神迷，无限向往。

如果你想要踏上灵魂的朝圣之旅，寻找心灵的救赎与信仰的圣洁，那么去四川吧！神圣的雪山，神秘的藏传佛教，悠远的巴蜀文化，将与每个期望的灵魂邂逅。

如果你想从都市喧嚣中逃离，寻找一片清澈明亮的自然美景，那么去四川吧！九寨沟的如诗如画，香格里拉的超然世外，各种奇花异草，珍禽异兽，都在旅途的另一端静静等待。

如果你是一个不太开心的平凡人，那么去四川吧！这里有数不尽的美食，是最懂美食的饕餮们的天堂，还有那些水灵灵的川妹子，悠闲的茶铺子……川人那软绵绵的安逸慵懒，能让人连骨头都酥软起来，在这样的软玉温香中，任何人都可以体味到，什么是幸福。

在某一个午后，翻开这些散发着墨香的文字，看那自然中青山绿水，天涯芳草，在触手可及的距离之外，以一颗单纯美丽的心来感受这些地平线上看得见的风光，让我们重回四川，寻找单纯的美好。

目录

中国最美的地方精华特辑 游遍四川 ●●●



序幕 俯瞰四川 / 8

四川历史 / 12

Chapter 1
...16

行者无疆

云游天府

33

处绝色风景

金沙江/18

——水拍云崖暖

都江堰/22

——拜水都江堰，问道青城山

雅砻江/28

——风清水碧

岷江/30

——若为春泥闹中静

大渡河/32

——万般情思通古今

汶川三江/34

——绚烂如昨

峨眉山/36

——秀色粉黛，仙人宿处

青城山/42

——幽幽林木

邛崃天台山/46

——蜀山之邛

蒙顶山/48

——一缕茶香

西岭雪山/50

——林海银装

贡嘎山/52

——蜀山之王

四姑娘山/55

——冰清玉洁

冕宁灵山/58

——香火缭绕

跑马山/60

——恍如仙界

九寨沟/62

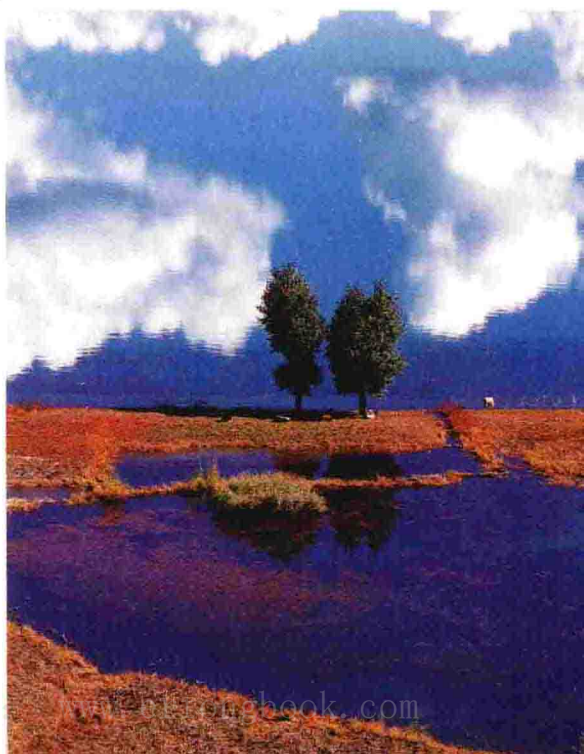
——高原上的童话

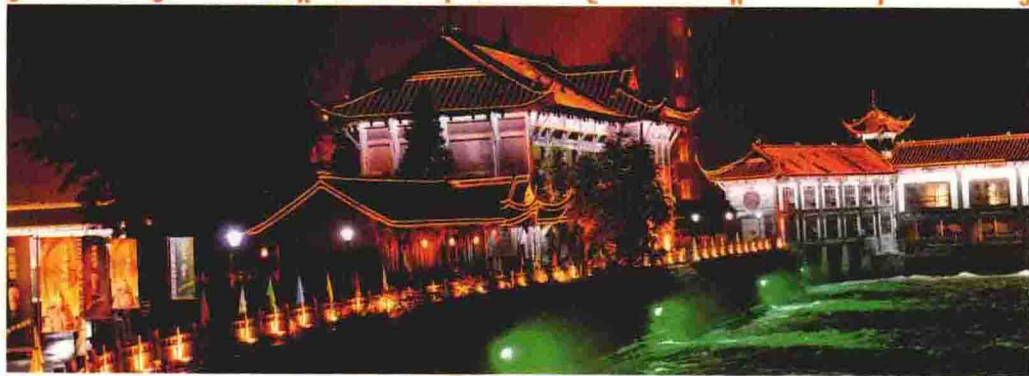
黄龙/68

——人间瑶池

卧龙/74

——熊猫之乡





● 乐山大佛/148

——大爱无边

千佛崖/151

——石刻艺术博物馆

南龕摩崖造像/152

——巴蜀佛教长廊

格尔登寺/154

——灵魂休憩之所

德格印经院/156

——圣域的经卷宝库

昭化古城/158

璀璨的三国古城

阆中古城/162

——建筑文化的奇葩

平乐古镇/164

——神奇的世外桃源

夕佳山民居/165

——鲜活的民居化石

桃坪羌寨/166

——神秘的东方古堡

甲居藏寨/168

——藏族聚居区的童话世界

丹巴梭坡古碉群/170

——千碉之国

松格玛尼石经城/172

——“神性”的海市蜃楼

Chapter 3
—174

乐而思蜀：
体味18种西南风情

大熊猫/176

——山林中的国宝

金丝猴/178

——大森林里的精灵

小熊猫/180

——金色的精灵

野牦牛/181

——高原雪域之舟

珙桐/182

——一树“白鹤”花

水杉/183

——来自远古的记忆

彝族生活场景/184

——歌舞人生

藏族生活场景/186

——最接近天堂的民族

羌族生活场景/188

——云朵中的民族



稻城亚丁/78

——最后的香格里拉

牟尼沟/84

——比想象中的更静美

木格措/88

——宁静的圣湖

米亚罗/90

——三千里红叶

若尔盖/92

——遗落人间的天堂

黄河九曲第一湾/94

——宇宙中的庄严幻景

阿坝/96

——旅游王国

红原大草原/99

——高原的金银滩

蜀南竹海/102

——巴蜀的“翠”灿明珠

海螺沟/104

——冰川与温泉共舞

石海洞乡/108

——以石为海真奇绝

泸沽湖/110

——天高云淡的静美

伍须海/114

——仙女的梳妆台

邛海/116

——水月恬静是邛海

中国死海/117

——神之浴场



Chapter 2
...118

文化苦旅

穿梭巴蜀山水

26

处文化胜迹

成都 /120

——戏剧成都，花香蓉城

绵阳 /122

——山秀绵州，水映涪城

自贡/124

——盐都灯影龙之乡

宜宾/126

——万里长江，十里酒城

泸州/128

——千年酒香催人醉

雅安/130

——雅致安宁的雨城

三星堆/132

——青铜文明的奇迹

樊人悬棺/135

——紧贴历史的痕迹

剑门关/138

——鬼斧神工之作

武侯祠/140

——成都的灵魂圣殿

陈子昂读书台/142

——扑向红尘之前的清逸

杜甫草堂/144

——“诗圣”遗迹

三苏祠/146

——一门三文豪



Chapter 4
...200

特别馈赠：
不可错过的
8
站重庆之旅

川剧/190

——油彩下的面目

四川清音/191

——晓风残月的婉约美

川菜与火锅/192

——舌尖的风景

泡茶铺/193

——慵懒的幸福

锦里/194

——锦上添花，里藏乾坤

春熙路/196

——如沐春风里

文殊坊/197

——世俗的剪影

宽窄巷子/198

——成都的另一处记忆

廊桥/199

——优雅的遗风

三峡/202

——四百里天然画廊

白帝城/206

——仙风遗留，灵秀之城

丰都/208

——灵魂的归宿地

张飞庙/210

——江上清风徐徐来

嘉陵江/212

——让人流连忘返的美

山城夜景/215

——闪烁的泪光

瓷器口/218

——醒来的古镇

大足石刻/220

——神消失的地方



序幕

Prologue

俯瞰四川

Fukan Sichuan



天府之国，一片神奇深邃的蜀地天府。古老的传统文化与现代生活相得益彰，神圣的精神世界与朴素的民间生活和谐共生。这里集中着中国目前最丰富、也最引人注目的人文地理类型，展现着世上独一无二的地理景观和东方人文精髓。

四川地处长江上游，幅员辽阔，属亚热带温湿气候，自古以其富饶的物产、秀美的山川，被誉为“天府之国”。另外，由于在地理上恰恰扮演着中国后花园的角色，也被美誉为“东方伊甸园”。

蜀地天府，在它雄浑跌宕的西部高原与沃野千里的丰饶盆地之间，蕴藏了太多飞扬的热情



和激情的梦想。横跨青藏高原、横断山脉、云贵高原、秦巴山地、四川盆地等几大地貌单元，至高点是海拔 7556 米的“巴蜀山之王”贡嘎山，最低点则是海拔 220 米的四川盆地腹心底部，其极为罕见的地理格局纷繁复杂。

四川盆地经过漫长的时间洗礼、神奇大自然的衍化与人类文明的演进，呈现出沧海桑田般的剧烈变化。尤其是自然景观：从雪峰、冰川、荒漠，到森林、江河平原，几乎是应有尽有；而在人文风貌方面，更呈现出了繁花似锦的多民族人文风貌。

蜀山，一片皑皑雪峰与仙山佛国。诗人李白有诗云：“蜀国多仙山，峨眉邈难匹。周流试登览，绝怪安可息。”峨眉山位于四川盆地向青藏高原的过渡地带，因山势逶迤灵秀，“如溱首峨眉，细而长，美而艳”而得名。加上主峰万佛顶，使得峨眉山不仅以秀丽的景色名扬四海，更以日出、云海、佛光、圣灯四大奇观，久盛不衰。

另外，川西高原上终年积雪的皑皑群峰，成为中国西部名山中亮丽、最惹人注目的一道风景线。

除贡嘎山之外，川西高原上最著名的雪山还包括四姑娘山、稻城三大神山（仙乃日、央迈勇、夏诺多吉）、西岭雪山、松潘的雪宝顶、巴塘的格聂神山、道孚的雅拉神山等。西部雪山雄奇英烈的丰姿，刚健伟岸的性格，使得蜀国天府把阳刚与柔美、雄奇与温和的两种风格，完美地融合为一体。

俯瞰蜀国天府，只见金沙江、雅砻江、大渡河、岷江、沱江、嘉陵江纵贯全境，并最终全都汇入长江那浩大的干流。作为长江上游主干的金沙江，是四川与云南、西藏、青海的界河；奔流在川西高原的雅砻江，仿佛一匹奔腾的骏马；岷江与大渡河相依相伴，演绎着天府之国的光荣



与梦想；状如古篆的嘉陵江，蜿蜒逶迤在中原与蜀地之间……这些滔滔大河纵贯四川全境，仿佛是一个玄机纵横的棋路，静静地呈现着西蜀大地的命运。

岷江，长江上游水量最大的支流，发源于岷山弓杠岭和郎架岭。在古代中国，人们一直把岷江作为长江的源头来看待。大禹的出生地正是岷江从上游高山峡谷过渡到成都平原的枢纽地带。而秦朝李冰治水，在岷江上修筑了千古闻名的都江堰水利工程，奠定了巴蜀“天府之国”的伟大基业。

大渡河主源大金川发源于四川与青海交界的巴颜喀拉山脉东南麓（也称果洛山），在四川丹巴县与小金川汇合后称大渡河，至乐山市入岷江。其中在金口河段的金口大峡谷最为著名，被誉为“世界最具魅力的天然公园”。

在四川境内，金沙江和雅砻江，几乎完全是在高原深峡中穿行而过的大河。金沙江古称丽水，既是四川与云南、西藏、青海的界河，又是长江的上游主干，为中国最重要的地理分界单元之一。雅砻江流域素以水能、矿产与动植物三大资源著名，因它是长江在金沙江段最大的支流，故又有“小金沙江”之称。

嘉陵江是长江水系中流域面积最大的支流，也是一条将历史与文化的命运交织在一起的大江。它自古以来便是中原与蜀地相互交流的“黄金水道”，并在上游河段与剑门蜀道相伴而行。从北至南，嘉陵江次第流过了古利州（今广元市）、古昭化（今广元昭化镇）、古阆州（今阆中市）、古果州（今南充市），并从古渝州（今重庆市）汇入长江干流。



◆江河的流动，似乎是为了反衬小村庄的静。

回首悠悠千载岁月，在这块封闭的红色盆地中，蜀道则是一条四川盆地与外部世界相互交通的脉络。“蜀道之难，难于上青天！”《蜀道难》中所叹的蜀道，仅是指古代四川通往陕西秦陇之间的金牛古道而已，而今天所说的蜀道，则多指“剑门蜀道”。

古蜀与外界的陆路沟通，至少还应包括另外两条著名通道，其一是“茶马古道”，其二是“南丝绸之路”。除此之外，长江三峡作为东出四川的唯一水上通道，沟通着四川盆地与外部世界。

南丝绸之路可以说是一条几乎被现代人遗忘了的道路。早在西北丝绸之路形成以前，在中国西南的川、滇地区便有着一条充满传奇色彩的古道。它南通印度支那，北连蜀都成都，是南亚诸国与中国西南经济文化往来的主要通道。

金牛古道是古代四川北上接通中原的古道，也是历史上最重要的蜀道。从广义上讲，它南起成都，经广汉、德阳、绵阳、梓潼、剑阁、广元等地出川，然后在陕西褒城附近转向，接“褒斜道”沿褒河过石门栈道、穿秦岭、出斜谷，通八百里秦川直至中原腹地。

川陕公路和宝成铁路，四通八达的高速公路、空中航线，以及无所不至的网络信息高速公路，使这块古老的红色盆地与外界的交通有了质的变化，终结了“蜀道难”的神话时代。

徜徉在这片丰沃盆地的底部，徜徉在这座城市和缓而温润的特殊气质里，不管你来自哪个国家、属于哪个民族，都会真切地感受到一种恬然与舒适。有时甚至难以相信，时光竟然可以如此流动。



序幕

Prologue

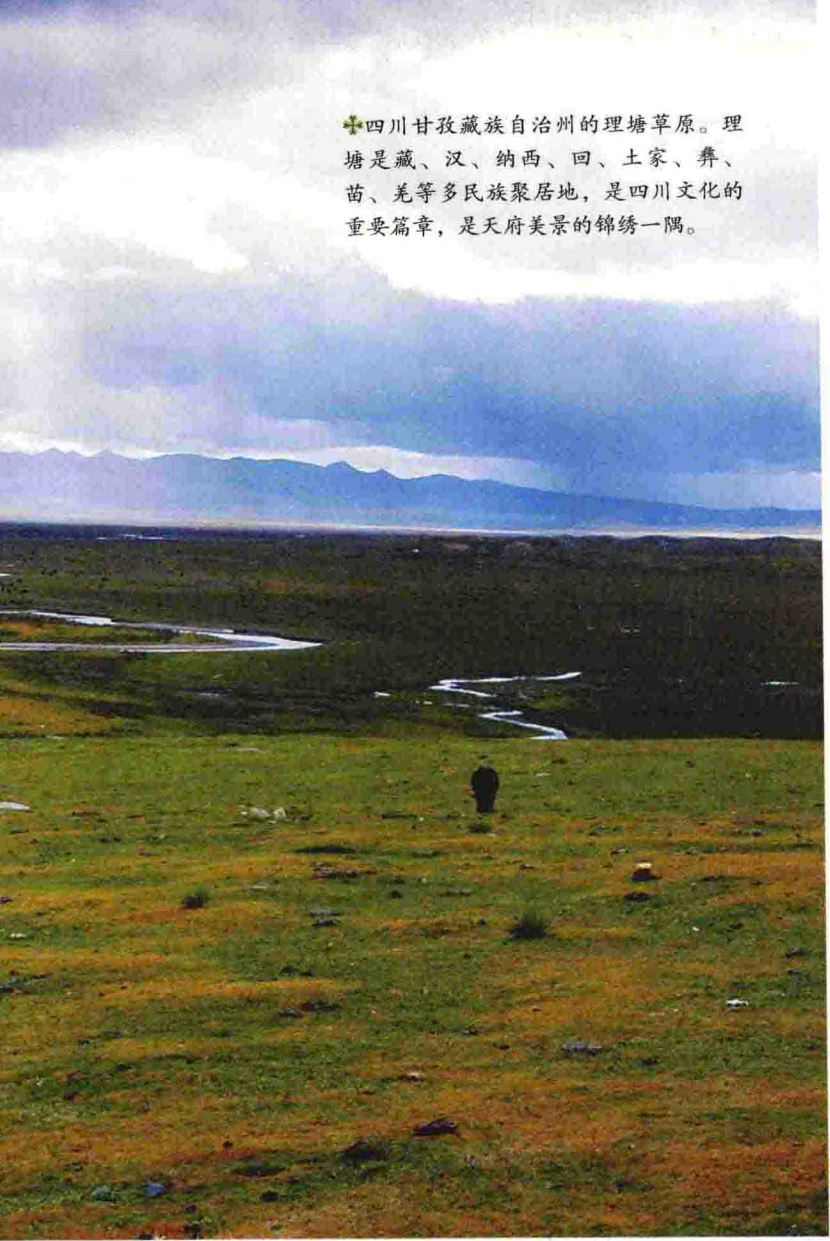
四川历史

Sichuan Lishi



这里沃野千里，群岭争奇，众山环绕，重峦叠嶂，峰高谷深，千江一碧。10万年前，古蜀地就留下了资阳人的足迹；春秋战国时期，由李冰父子主持修建的水利工程都江堰，至今仍惠泽百姓；唐朝时，这里一度成为著名的商业都会，云集歌舞伎乐、美食美景，有“少不入川”之谓；清代，蜀锦天下闻名，单图案就有团花、龟甲、格子、莲花、对禽、对兽、斗羊、翔凤、游鳞之属，花纹精美、质地精良。历史的风云际会于此，把四川炼铸成一个文明鼎盛的大省。

四川简称“蜀”，最早见于殷商时代的甲骨文，本义是“桑中蚕”，“蜀”就是古蚕字。蜀的祖先据说是生活在黄河中上游的古代羌族的一支，他们沿岷江流域南迁进入四川盆地，并在成都平原建立了自己的国家。公元前316年，秦国趁蜀国和巴国发生战争之机，派大将司马错率军南下，



✦四川甘孜藏族自治州的理塘草原。理塘是藏、汉、纳西、回、土家、彝、苗、羌等多民族聚居地，是四川文化的重要篇章，是天府美景的锦绣一隅。

一举灭掉了蜀国和巴国，统一了四川，结束了古代蜀国的历史。此后，由于历代帝王都将巴蜀的最高治所设在成都，因此成都成为了古蜀都，“蜀”也就成了四川地区的简称。

三国时，刘备占据四川称帝，史称“蜀汉”；五代时，王建和孟知祥先后占据四川称帝，史称“前蜀”和“后蜀”。

关于“蜀”这个名称的来历，史书上有两种说法：一说蜀就是蚕，是因古蜀王蚕丛教民栽桑养蚕，使四川成为中国最早养蚕的地方，因而得名；另一种说法是，蜀是一种形状像蚕、但能螫人的毒虫，因此“蜀”很可能是商朝统治者对蜀人的一种贱称。

古之四川，以今涪江为界，东边住了巴人，西边住了蜀族，这两个氏族建立了四川最早的两个奴隶制王国，故四川又名“巴蜀”，且一直沿用至今。秦统一巴蜀以后，置巴郡和蜀郡，省会定在成都。于汉，称之为

“益州”。晋代划为梁、益二州。唐又改设山南道和剑南道，有剑南东川和剑南西川两节度使，这就是最早的“两川”。宋朝置西川东路和西川西路，故分为益、梓、利、夔四路，叫四川路，因而有“四川”之名。元时正式设立四川省，明改为四川布政使司，清设四川省。

在公元前 227 年至公元 237 年间，蜀地水患尤重。战国秦昭王时，郡守李冰在原蜀地水利建设的基础之上，兴建了都江堰水利工程，将岷江一分为二，外江流向南，作泄洪之用，内江则引入成都附近，作灌溉与运输之用。此举使四川沃野千里，成了“水旱从人，不知饥馑，时无荒年，天下谓之天府”的富庶之域。历史上最早将四川称为“天府”，出自诸葛亮的《隆中对》：“益州险塞，沃野千里，天府之土，高祖因之，以成帝业。”从此，“天府之国”在历代文人学者笔下逐渐成了四川盆地美丽富饶的代名词，家喻户晓。



早在殷商时期，四川已基本形成一个典型的多民族聚居区。今天的四川居民，主要是由汉族以及 50 多个少数民族共同组成的，其中 5000 人以上的少数民族有彝族、藏族、羌族、回族、蒙族、傈僳族、满族、纳西族、白族、布衣族、傣族、苗族、土家族 13 个。

聚居在大小凉山与安宁河流域一带的彝族，是四川境内人数最多的少数民族。这是一个古老且具有独特文化的民族：这里，男女老幼都披羊皮毡，俗称“擦尔瓦”。他们拥有自己的语言文字及历法。农历六月二十四，是彝族最盛大的节日——火把节，这一天，男女老少都会载歌载舞，欢度节日。彝族人民特别钟爱工艺美术，他们日常使用的器具，如木碗、木勺、木盆、酒具、房梁、马鞍上都刻有精美的图案。彝族姑娘的首饰，镌刻有繁复的花纹，实在是艺术珍品。

藏族居住在四川的甘孜、阿坝州和凉山州的木里藏族自治县等高原地区。藏族的主食是牛羊肉、青稞面和酥油茶。藏族男女都蓄发辫，喜戴首饰，男穿裤，女着裙。藏文的历史非常悠久，其中流传很广的《格萨尔王传》是世界上演唱篇幅最长的史诗。四川德格印经院的藏文木刻《大藏经》闻名中外。

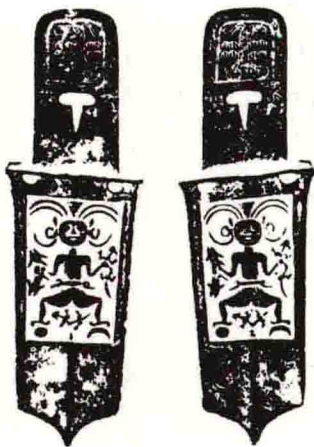
羌族则是中国历史最悠久的少数民族之一，主要居住在岷江上游的茂县、汶川、黑水、松潘、北川等地，羌族男女均穿白色或蓝色麻布长衫，外套羊皮背心，男包头巾，女缠头帕，衣领上镶一块绣有精美图案的银牌，脚穿勾尖绣花鞋。每年的农历十月初一是羌族的年节。羌族歌舞丰富多彩，见景生情，即兴而唱。羌族居住的碉楼都是以碎石片为材料砌成，最高可达十三四层，经数百年而不倾塌。

虽然四川境内的每个少数民族有自己鲜明的特性，独特的生活方式、传统和历史，但这并不影响民族之间的和睦相处。

时至今日，作为中国经济开发较早的地区，远古时代以养蚕著称的四川省，已经发展成为中国西部稳定可靠的粮食、副食品生产加工基地和门类较齐全的工业基地。作为中西部地区的最大粮仓，四川较好地解决了人多地少的矛盾，也一跃而成为西部最大的市场和物资集散中心、开发中心。



李冰父子雕像



“兵避太岁”戈浮雕纹像拓片。“兵避太岁”戈为巴蜀式铜戈，是避兵的法器。

Chapter 1

行者无疆

云游天府

33

处绝色风景

Sichuan