

中国象棋绝妙奇局大总汇

子治 编



江湖密招破解

棋乐丛书

内蒙古文化出版社



中國象棋絕妙奇局大總匯

江湖秘招破解

子治編

內蒙古文化出版

(内蒙)新登字 004 号

中国象棋绝妙奇局大总汇
江湖秘招破解
子 治 编

出版发行：内蒙古文化出版社

(海拉尔市河东新春路 22 号)

经 销：全国各地新华书店

印 刷：巴盟报社印刷一厂

开 本：787×1092 1/32 印张：4.5

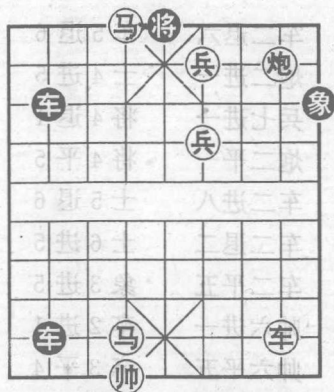
1994 年 9 月第 1 版 1996 年 1 月第 2 次印刷

印 数：1—10,000 册

ISBN 7-80506-273-0/G·14 定价：全套 35.40 元，每本 5.90 元

第 1 局

善邻政策



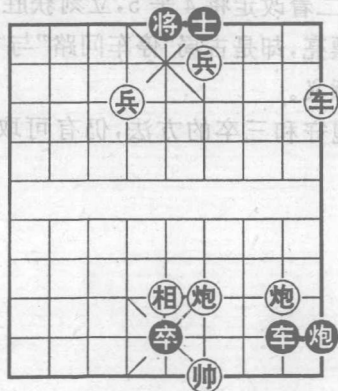
马六进八

将 4 进 1

前马退八 后车平 5
 马六进四 车 2 进 1
 帅六进一 车 2 退 5
 帅六退一 车 2 进 5
 帅六进一 车 2 退 1
 帅六退一 车 2 平 8
 马四退二 车 5 进 7
 帅六进一 车 5 退 1
 帅六退一 车 5 平 8
 马八退六 将 5 平 4
 帅六平五 车 8 退 7
 兵四进一 和

第 2 局

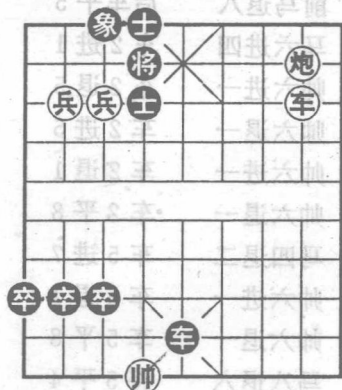
消灾延寿



炮二进七 士 6 进 5
 兵四进一 将 5 平 6
 车一平四 将 6 平 5
 炮四平二 车 8 平 6
 车四退六 卒 5 平 6
 帅四进一 士 5 进 4
 和

第3局

穷兵黷武



炮一退七

卒1平2

炮一平八

卒2平3

炮八进一

卒3平4

炮八平五

和

车二退六 车5退6

炮二进一 士4进5

兵七进一 将4退1

炮二平一 将4平5

车二进八 士5退6

车二退二 士6进5

车二平五 象3进5

帅六进一 卒2进1

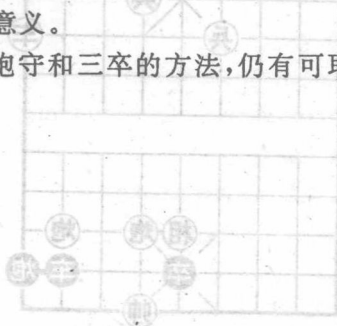
帅六平五 卒3平4

帅五平四 卒4平5

局中错误较严重，黑方第二着改走将4平5，立刻获胜。

本局的第一着喂车虽然漂亮，却是古局“停车问路”与“徐母回车”中的着法，无甚太大意义。

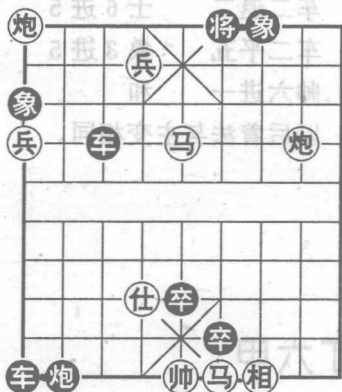
考虑到本局后半局，用炮守和三卒的方法，仍有可取之处，所以现改成附图1局势。



退二卒3进1,兵二进一卒3进1,兵二平三卒4平5,车五退四车6退4,车五进五,红胜。

第5局

水陆并进



炮九平七	卒6进1
炮七退九	炮2进5
马八退七	将5进1
马六退七	炮2退1
马七退六	炮4进3
兵九进一	和

马五进三	将6平5
兵六平五	将5平4
炮二进三	象7进5
马三进四	象5退7
马四退六	象7进5
马六进八	车3退3
炮二平七	炮2退8
炮七退九	象5退3
炮七平六	车1平4
帅五平六	卒5平4

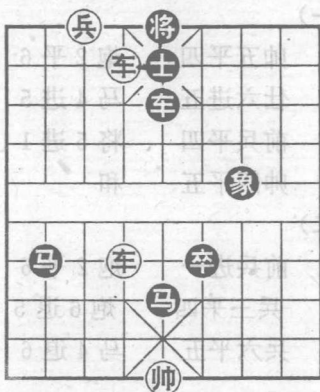
兵五平六	将4平5
兵六进一	将5进1
马七退六	将5退1
炮七平四	炮2平4
兵六平五	将5退1

醒睡,去管,失困,思齿从 温本

四歇虫菊式及管二梁,明,带音中佩,带可。按文想封官满,各

第 6 局

走马换将

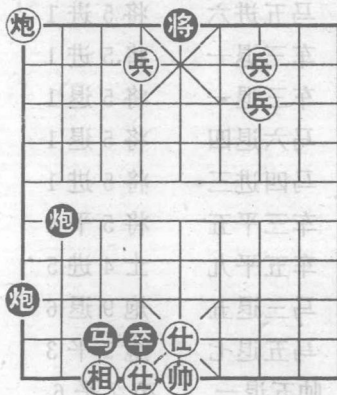


兵七平六 将 5 平 6
 车六平四 士 5 进 6
 车六平五 马 5 进 7
 帅五平四 车 5 进 7
 车五退八 马 7 退 6
 帅四进一 马 2 退 4
 车五进九 将 6 进 1
 帅四退一 马 6 进 4
 车五退六 前马退 6
 帅四平五 马 6 进 7
 帅五平四 马 7 退 6

车五平四 马 4 进 6 兵六平七 和

第 7 局

拥护正义



帅五平四 炮 2 平 6
 相七进九 马 3 退 4
 炮九退六 卒 4 进 1
 帅四进一 马 4 进 5
 兵六进一 将 5 进 1
 前兵平四 将 5 进 1
 兵三平四 将 5 平 6
 帅四平五 将 6 进 1
 和

这盘小局，以杀势为基

础,着法洗炼。它是由古局“桂子飘香”改编而来,现在局中披露的变例与评注不全,增补如下:

(一)

相七进九	马3退4	帅五平四	炮2平6
帅四进一	卒4平5	仕六进五	马4进5
兵六进一	将5进1	前兵平四	将5进1
兵三平四	将5平6	帅四平五	和

(二)

帅五平四	炮1退6	前兵进一	炮2平6
后兵平四	马3退4	兵三平四	炮6退5
炮九平四	将5平6	兵六平五	马4退6
兵四平三	和		

第8局

亡羊补牢



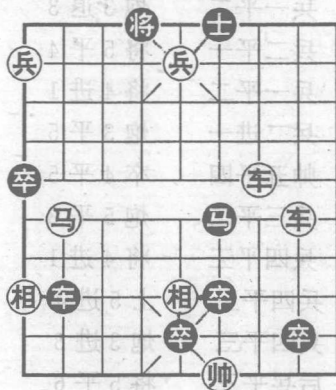
车九平七 车9退1

车二进四	象9退7
车二平三	士5退6
马五进六	将5进1
车三退一	将5进1
车三退一	将5退1
马六退四	将5退1
马四进三	将5进1
车三平五	将5平4
车五平九	士4进5
马三退五	炮9退6
马五退七	炮9平3
帅五退一	卒7平6

帅五平四 马 4 退 5 相七退五 炮 3 退 4
 兵七进一 车 9 退 7 和

第 9 局

委曲求全



车五平九
 车九平六
 车六平五

卒 7 平 6
 将 4 平 5
 车 5 退 1

兵五进一 将 4 平 5
 车三平五 将 5 平 4
 车二平四 车 2 退 2
 车四进五 将 4 进 1
 兵九平八 卒 6 进 1
 车四退八 卒 5 平 6
 帅四进一 卒 8 平 7
 帅四平五 车 2 退 4
 相五退七 车 2 进 7
 帅五进一 车 2 平 4
 帅五平四 车 4 平 5
 车六退三 卒 6 平 7
 相七进五 和

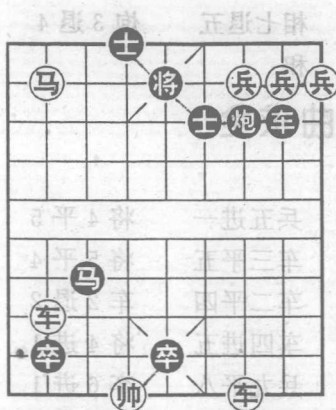
第 10 局

同命鸳鸯

车八平六
 帅六进一
 马八退六
 车三进七

卒 5 平 4
 卒 2 平 3
 炮 7 平 4
 炮 4 平 7

车六退一 马 3 进 4
 帅六退一 将 5 退 1
 兵三平四 车 8 平 7
 兵二平三 士 4 进 5



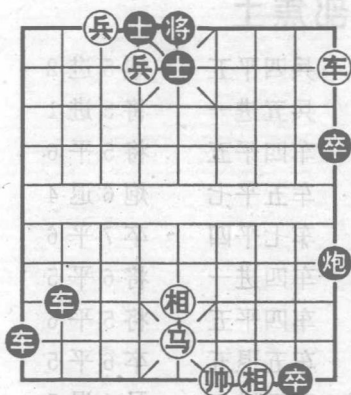
兵三平四 将4平5
 兵三平四 士6退5
 兵三平四 炮3平6
 兵二平三 炮6进5
 帅四平五 炮6平3
 兵三平四 士5退4
 帅五进一 士5进4
 帅五退一 士5退6
 兵三进一 和

帅六平五 卒3平4
 兵一平二 炮7进1
 兵二平一 炮7平3
 兵一平二 炮3退3
 兵二平一 将5平4
 兵一平二 将4进1
 兵二进一 炮3平5
 帅五平四 卒4平5
 兵三平二 炮5平3
 兵四平三 将4进1
 兵四平三 士5进4
 兵四平三 炮3进3
 后兵平三 将5平6
 前兵平二 卒5进1
 兵二平三 炮3退8
 兵四平三 士4退5
 兵三平四 士4进5
 兵四进一 士4退5

第 11 局

二钓金鳌

车一退二 卒8平7 帅四进一 车1平5
 帅四平五 车2进1 帅五退一 炮9进3
 车一退六 卒7平6 帅五平六 车2进1
 帅六进一 将5平6 兵七平六 士5退4



车一进四	车2退1
帅六进一	车2进1
相五进三	车2退4
车一进五	将6进1
相三退一	车2平3
车一平六	车3平2
车六平二	车2进4
车二退四	将6进1
车二平七	车2平1
相一进三	车1平2

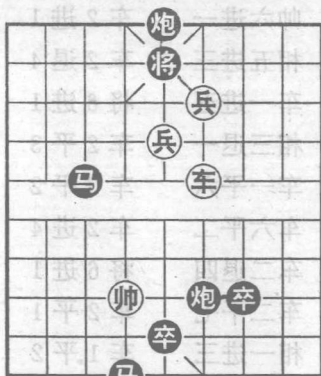
车七进二	将6退1
帅六退一	车2退6
帅六平五	车2平5
车七退一	将6平5
帅六平五	车4平2
帅四平五	车6平2
车六进一	车2平4

车七退六	车2退2
兵六平七	车2进1
帅五平六	车5平2
相三退五	车2平4
帅五平四	车2平6
车七平六	车2进6
帅五平六	和



第 12 局

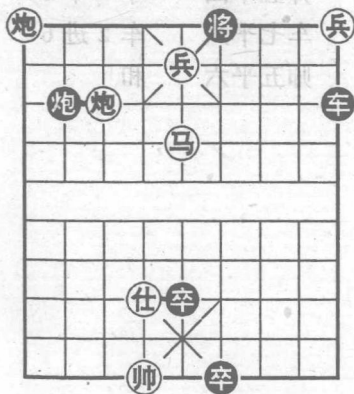
全部焦土



兵四平五	炮 5 进 2
兵五进一	将 5 进 1
车四平五	将 5 平 6
车五平七	炮 6 退 4
车七平四	卒 7 平 6
车四进一	将 6 平 5
车四平五	将 5 平 6
车五退五	卒 6 平 5
车五进一	马 4 退 5
帅六平五	和

第 13 局

势不两立



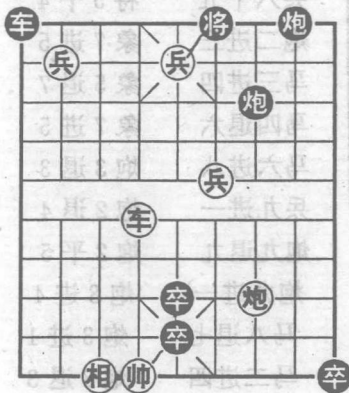
炮七进二	炮 2 退 2
炮七退九	炮 2 进 6
炮七平四	车 9 平 5
马五退四	炮 2 平 6
马四进六	炮 6 平 4
仕六退五	车 5 退 1
马六进四	将 6 平 5
马四进五	卒 5 平 4
帅六平五	将 5 进 1
炮四进一	炮 4 退 6

帅五平四 炮4平6 仕五进四 炮6进8
 帅四进一 卒4平5 和 六平六

本局红炮可以消灭黑方的中卒，即：炮七进二炮2退2，炮七退七炮2进4，炮七平五炮2平4，仕六退五炮4平5，兵五平四将6平5，马五进三炮5平4，兵四平五将5平4，马三退五卒6平5，帅六进一，红胜。

第 14 局

七宝布施



(一)

炮三进一	后卒平4
炮三平四	炮7平6
兵四平五	炮6平4
后兵平四	炮4平6
兵四进一	卒4进1
车六退三	卒5平4
帅六进一	车1进6
兵四进一	车1平6
兵四进一	车6退5
兵五平四	将6进1

和

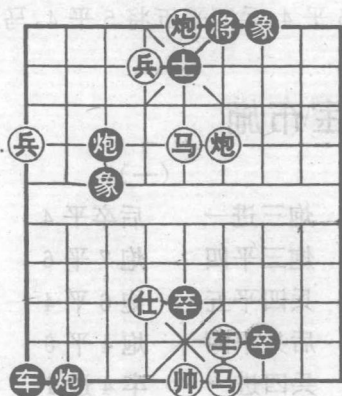
(二)

车六进四	车1平4	相七进五	车4进1
兵五平六	炮8平9	兵四进一	卒9平8
炮三平四	将6平5	兵四进一	炮7退1
兵八平七	炮9进9	炮四退二	炮9退8
兵四平五	将5平6	兵五平四	卒5平6

兵四进一 炮9平6 炮四进八 炮7平4
 兵七平六 将6进1 和

第 15 局

飞行堡垒



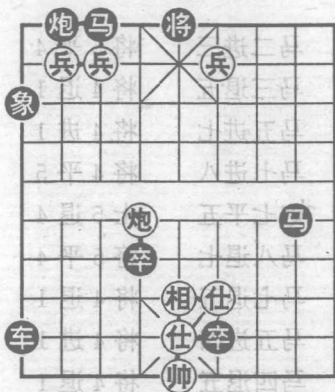
帅五平六
 马四进二
 马七退六
 马六退七
 马七退六
 炮二平五
 马四进五

炮5平8
 卒5平4
 卒6平5
 炮3进4
 炮8平5
 卒5平4
 和

炮五平九 象3退1
 炮四平二 卒7平6
 马五进三 将6平5
 兵六平五 将5平4
 炮二进三 象7进5
 马三进四 象5退7
 马四退六 象7进5
 马六进八 炮3退3
 兵九进一 炮2退4
 炮九退九 炮2平5
 炮九进一 炮8进4
 马八退七 炮3进1
 马二进四 炮8退3
 炮九平六 卒4进1
 炮二退五 炮5退5
 帅六平五 炮5进4

第 16 局

一劳永逸



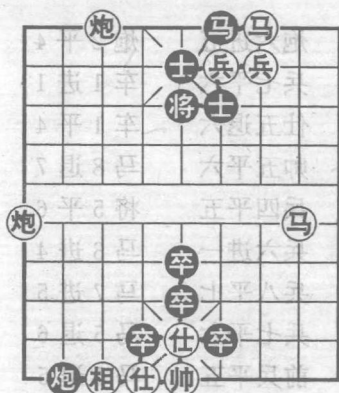
炮六进五	炮 2 平 4
兵七平六	车 1 进 1
仕五退六	车 1 平 4
帅五平六	马 8 退 7
兵四平五	将 5 平 6
兵六进一	马 3 进 4
兵八平七	马 7 进 5
兵七平六	马 5 退 6
前兵平五	马 6 退 5
兵六进一	

至此，黑方有两种走法，分述如下：

卒 4 平 5	相五进七	卒 5 平 6
卒 6 进 1	帅六进一	和
卒 4 进 1	相五进七	象 1 进 3
卒 4 进 1	相七退五	卒 6 进 1
卒 4 平 5	和	

第 17 局

腾云驾雾



马二进三	将 5 平 4
马三退五	将 4 退 1
马五进七	将 4 进 1
马七进八	将 4 平 5
炮七平五	士 5 退 4
马八退七	将 5 平 4
马七退五	将 4 退 1
马五进四	将 4 进 1
马四退五	将 4 退 1
马五进七	将 4 进 1

马七进八	将 4 平 5	兵四平五	将 5 退 1
兵三平四	将 5 平 6	炮九进四	士 4 进 5
马三退二	将 6 进 1	马二退三	将 6 退 1
马八退七	士 5 进 4	马七进六	炮 2 退 8
炮五退七	卒 5 进 1	马三退四	将 6 平 5
仕五进四	马 6 进 4	马四进六	将 5 退 1
炮九平六	炮 2 进 8	马六退五	士 4 退 5
马五进六	卒 4 进 1	炮六退八	卒 6 进 1
帅五平四	炮 2 平 4	和	卒 五平六