



Perfect Teaching  
完美教学

主 编 / 物 真 修

# 色彩静物 高分卷

联考  
临摹  
色彩  
静物

Review of Highest Score of Test Paper's Classic Colorful Still Life





图书在版编目(CIP)数据

色彩静物联考临摹 / 杨慎修主编. — 长春: 吉林  
美术出版社, 2012.1  
(完美教学·色彩高分卷)  
ISBN 978-7-5386-3514-0

I. ①色… II. ①杨… III. ①水粉画: 静物画—绘画  
技法—高等学校—入学考试—自学参考资料 IV.  
①J215

中国版本图书馆CIP数据核字(2011)第256858号

完美教学系列丛书——色彩 高分卷

主 编 杨慎修

出版人 石志刚  
责任编辑 刘川磊 孙 昶  
技术编辑 赵岫山 郭秋来  
整体设计 刘海涛 牛 佳  
编辑策划 北京休恩纳得国际文化传播有限公司  
出版发行 吉林出版集团  
吉林美术出版社  
地 址 长春市人民大街4646号  
邮编: 130021  
网 址 www.jlmspress.com  
经 销 全国新华书店  
刷 印 北京圣彩虹制版印刷技术有限公司  
开 本 889mm×1194mm 1/8  
印 张 4  
版 次 2012年1月第1版  
印 次 2012年1月第1次印刷  
印 数 1—5000册  
书 号 ISBN 978-7-5386-3514-0

定 价 36.00元





## 学习色彩一定要有目的性

关于色彩静物临摹的课题，我们主要是通过两本书进行讲解的。这本书是针对省联考的，相对简单一些，另外一本是针对各大美术院校的招生考试，所以会相对难一些。虽然在书中刊登的画作并不多，但如果大家能耐心地临摹这些优秀作品，并把里面的优点学会，相信大家的进步速度一定会突飞猛进的。当然，关于色彩静物的绘画规律等问题还要参考《色彩静物》中的具体讲解。

### 学会总结与归纳

这本书中我们主要阐述的是临摹，临摹一是为了解决颜色问题，二是为了解决用笔问题。如果大家临摹时能站在作者的角度思考，能够感受到画中所表现对象的真实面貌是怎样的，并且能够看出作者是怎么处理的，笔触是怎么运用的，他为什么要把那几块布放到一起，为什么布上要画一些条纹，而这些条纹又起了什么作用，也包括整个画面是什么色调，哪些颜色在你临摹时可以改得更好看以及布与布之间怎样搭配组合更好看……如果你能做到这些，那以后在写生或默写时就能总结出一套行之有效的办法，而且你肯定能获取成功！

大家千万不能单纯地临摹，似乎临得很像，但脑子没动起来，既没有记住画面中好看的颜色，也没有把作者调色的本领学会，这就丧失了临摹的意义。像范画中静物的组合形式，大家都可以一边临摹一边改良，最终变成自己的东西，也可以从《大师风景》那本书中，摘取一些大师画作中漂亮的颜色弥补一些问题，这样你就能画出更好的画面了。

现在很多美术类院校的色彩考试都是默写，其实默写最能体现出一个人的修养高低。一幅画的画面感是可以展现出作者的艺术修养与审美的。写生是为了训练大家的绘画基本功，提高塑造能力，同时也是为默写服务的。当然，你在摆静物的时候也可以摆出很多好看的调子，但一定要考虑物体之间的大小、高矮、胖瘦、黑白、质感，包括静物与布的颜色是否协调等因素，所以画面的色调非常重要。至于素描关系，大家可以看一看《素描长期——几何形体、素描静物、石膏像》这本书的讲解，里面的绘画规律无论是画素描还是色彩都是一定要掌握的，如果大家可以站在作者的角度去思考，并且慢慢养成思考的习惯，那在以后的写生或默写过程中，你的大脑和你的画笔会同步进行，画出来的作品一定会出类拔萃。

### 绘画基本功扎实，考什么学校都能过

大家一定要清楚这些院校的招生考试情况，可能有的院校会考风景，有的院校会考静物，其实考什么都没关系，只要你的基本功扎实，考什么学校都能过，考试就是在考查绘画规律上的问题，就是看你懂不懂构图、色调、刻画得怎么样，对绘画的知识研究得有多深，所以大家掌握的知识一定要全面，我觉得在今后的发展中，考题不可能一成不变，肯定要慢慢地考出你的绘画基本功掌握得如何，所以你千万不能偏科，这些院校是非常反对应试教育的。假如大家现在只是根据一些院校的考题特别套路地进行练习，老师也只是给他们概念地定一个构图，简单地讲一讲色彩规律，那肯定会出问题，也不能真正挖掘出学生的潜力。

至于评分标准，社会当中一直流传，像省联考一定要画得素描一些，笔触要摆得明确一些，我觉得美术类院校的招生模式迟早要改变，当然，这也和老师的素质有关系，其实，色彩最重要的是色调和色彩关系上的问题，大家不能总是画一些很俗的静物或者是一个很老套的小酒罐、白盘子，可能都没什么调子，那怎么能行呢！另外从用笔上来说，为什么非得画得像苏派的感觉呢？为什么水果就非得一笔一笔地摆呢？其实，用很多不同的方法表现都是可以的，你应该注重色彩关系而不是苹果非得是八笔摆出来的，只要是呈规律性的东西都会出错，都是程序化的，套路的東西是有问题的，都会阻碍学生的发展，希望老师的水平一定要改正过来，而且我们也相信是很快就能改的。

大家没必要根据省联考来改变自己的画面风格，我们书中所讲的方法和知识是适合所有院校招生考试要求的，当然，你要自己去书中寻找适合自己的方法，只要你能画得好，我们相信所有院校的评委都是可以看出来，省联考是需要很多人专业成绩都通过的，在通常情况下难度可能要稍微降低一些，不像很

多院校的考试，静物摆得要相对复杂一点儿，但是简单并不代表可以画不好，物体多与少，复杂程度并不能代表水平的高低，而是在于你到底画到了一个什么程度，大家要相信各个地方的评委能力都是好的，只要你画得好，你注重的是色彩关系，他们都会给你一个很高的成绩，千万不要误认为省联考和地方院校一定要画得素描一些，讲究深入刻画而不讲究色彩关系，我希望大家能够走正道，画好画，这才是最根本的！

### 反向思维，站在评委的角度看他们如何评分

同学们可以站在评委的角度上看他们是如何评分的，也就是反向思考一下。首先，评委肯定是看这张画的整体色调是否好看，局部的颜色画得怎么样，不能乍一看色调还行，但仔细看颜色却有毛病，色彩给人的第一感觉就应该是颜色很鲜亮，当然，也有一些人画得色彩特别厚重、沉稳，有些评委也许会犹豫，但一般画成亮堂堂的感觉，评委都会喜欢，其实，这还要看你自己的用色习惯，你的画面一定要有一个大感觉，这是非常重要的。

其次，在这个大感觉的基础之上，评委紧接着就会看你的色彩关系处理得怎么样，比如画面中的同类色之间有没有区分，从前到后纯度、冷暖、亮暗有没有变化，重色之间有没有区分。

再次，评委就会看画中物体投影的颜色画得怎么样，投影的颜色是很多评委评分的一个重要因素，你画的投影颜色很黑还是很透明，是不是在透明的前提下还有冷暖关系，不同地方投影的颜色有没有区分，同一处投影的颜色有没有变化，从近到远的颜色变化是否注意到了，这也是很重要的一个事情。

还有一点就是你对整个画面的暗部和亮部的冷暖，受光面与背光面的冷暖关系是怎么处理的，这些东西在评委的眼睛里是一看而过的，马上都会全部反映出来。画面的前后空间的深浅，颜色的冷暖关系有没有拉开距离，同块布的冷暖，深浅关系你是否都注意到了，这些都是关键的问题。看完这些以后，评委脑子里马上就会反映出你的塑造能力怎么样，你刻画到一个什么样的程度，那肯定是根据你的表现手法而定的，虽然我们单独把表现手法提出来讲可能不是很好，但是它确实是一个行之有效的办法。有些表现手法适合不停地刻画下去，有些表现手法是不太适合深入刻画的，也有一些同学的试卷画得很猛，很肯定，很奔放，这样的画面评委可能不会太在意你的刻画程度如何，因为你豪迈的那种感觉已经打动评委了，他也会给你一个很高的分数，如果你是在正常地刻画，那你的刻画能力还是要展现在画面上的，这种能力会体现在你对一个单体的塑造是否到位，前后空间关系处理得是否恰当，是不是前面的主体物塑造得很充分，后面的辅助物简单地带过，这些都非常重要，而且一张画面中千万不能面面俱到！

### 画面构图要好看

一般评委都是在最后才会看这张试卷的构图怎么样，在平时训练时，都是老师一开始就先讲构图，但是在评卷的时候却恰恰相反，即使这样大家对这一块儿也不能放松，每张试卷的构图不会悬殊太大，除非是一些特别有想法的构图，那一下就会吸引评委的目光。我们在《色彩静物》那本书中对于这个问题进行了详细的讲解，里面有一些构图形式非常别致，只有那样的构图评委才会第一眼就看到。所以如果大家有好的想法也可以画一些非常有创意的构图。在构图时一定要注意物体之间的疏密关系，主体物与辅助物的间距、大小、遮挡关系；包括前后物体之间的呼应关系，这些东西你都要考虑到的。除此之外，评委还会考虑的就是形的问题，也就是说物体的外形你画得好不好看。例如苹果跟橘子的形是一样大吗，罐子和苹果的比例是否舒服，高脚杯、盘子和水果的比例是否合适，包括衬布与物体之间的遮挡关系，这些你都要去注意。当你把这些因素都画好了之后，那你的画面肯定能得高分。绘画并不像数学就是1+1必定等于2，你就会得100分。画画的评分就要看每个老师的审美趋向了，有的人偏向色彩，有的人偏向塑造，有的人还偏向构图，有的人偏向画面感觉，你的试卷遇到哪个老师评判是不好说的。所以，你要做到让评委看到你的试卷一瞬间就按照那个先后顺序判断，这样是最好的。





## 从整体到局部，再到整体

色彩静物的作画顺序，我们都遵循从整体到局部，然后再回到整体的调整上。大家画色彩时，开始阶段一定要从整体出发，多注意大的色调关系，确立每个色块之间的比例以及分割关系。到深入塑造时，一定要认真观察局部，注意每个物体的形状和形态特征，即使是同一种物体它们都有各自的形态特征。像达·芬奇画鸡蛋一样，鸡蛋虽然普通，但天下绝对没有一模一样的，即使是同一个鸡蛋，角度不同，投来的光线不同，画出来也不一样。所以大家一定要有达·芬奇画鸡蛋的精神，去认真地观察每一个物体。像这张画面中水果的朝向也都各不相同，花卉也同样如此。这些都需要大家注意，除此之外，还要注意每个水果之间的颜色差异以及冷暖对比关系。

### 不要忽视色彩中的素描因素

大家在画色彩时还要注意画面中黑、白、灰的分布，如果一张画面的黑、白、灰构成感不强，那画面就不会出效果。谈到黑、白、灰那就会涉及到素描的问题，也就是色彩中的素描关系。有些人画色彩更注重颜色而忽视了色彩中素描的因素，其实一张好的色彩必须要有素描功底作支撑，像这张画面的黑、白、灰关系就非常明确。大家都知道太极图就是黑中有白，白中有黑的一种阴阳平衡关系，其实画色彩往往也会涉及到这个问题，比如这张画中，前面这块重色的条纹布上，放着一个白盘子和浅色的水果，这就是黑中有白；而在浅蓝色衬布上放的则是一个重色的花瓶，也就是白中有黑，这样画面就像太极图一样在取得一种阴阳平衡。其实，这些都是在摆静物时要考虑到的问题，老师一定要告诉学生为什么要这样去摆，这也使学生画起来目的性更明确。

### 要客观地观察，主观地表现

我们在教学中总强调：要客观地观察，主观地表现。客观地观察就是你要对事物进行深入细致的观察，那主观地表现呢？就像教室中的一组静物，有一百个学生画就会出现一百种感觉，即使是两个能力超强的老师面对同一组静物时，画出来的感觉也会不一样。这主要是体现在每个人对色调的把握和技法的运用上。大家都知道调子具有强烈的感情色彩，是画面的节奏和灵魂，而且我们常说的一句话是：艺术来源于生活又高于生活。也就是说我们要在客观对象的基础上融入自己主观的意图去处理物体的纯灰、冷暖和明暗等关系，使画面的调子更和谐并具有强烈的凝聚力和感染力。当然，目前在色彩技法的表现上由于受考试时间的限制，就需要有一个相对固定的模式，通常都会表现得相对奔放、粗犷一些。这样画面的感染力也比较强，但物体的基本形一定要注意。

这张画就有一种很潇洒、很高雅、很清爽的感觉，作者对物体塑造的松紧程度也正合适，而且给人感觉非常舒服。假如你去追求那种画得特别典雅、细致的画面，那在短期作业里是不实用的，但在平时训练中那样画就没问题，也是对于自身的绘画审美与认识的一种提高。

我们在摆色彩静物时总会融入一些水果和蔬菜，因为它们的颜色都很纯、很鲜艳，而且都是比较鲜活的物体。在摆静物时还要考虑到的就是物体之间的纯灰关系，我们为了能够很好地衬托出水果和蔬菜这种鲜活的感觉，对于衬布颜色的选择上纯度就要相对低一些，像画面中衬布的颜色饱和度和纯度就都低于水果的，而且画面中的冷暖对比关系也比较微妙，并不像大红、大紫那样的关系。背景中露出的一些暖颜色也很好地衬托出了画面中的一种冷调子。

### 近景虚、中景实、远景虚，你遵循了吗

在构图方面，大家一定要注意营造画面的视觉中心，并主动将一些辅助物舍弃或虚化，不能喧宾夺主，这样画面的主次关系才更清晰。当我们的眼睛盯着某个区域看时，其实周围的物体也都可以看到，但是都很虚，只有你视觉关注的那个点是实的，这样就很容易理解为什么我们要去营造画面的视觉中心了。大家在观察色彩静物时会发现，一般主体物都会摆在中景，相对次要一些的物体会摆在近景，远景的物体都是起到辅助作用或加强画面的前后空间感而摆的一些水果或其他物体，所以画色彩也一定要遵循“近景虚、中景实、远景虚”的规律。

这张画采用的是竖构图，也是一种类似“C”字形的构图形式，使画面的纵深感很强。这种类似“C”形的构图也更加符合“近景虚、中景实、远景虚”的规律，而且“C”形构图最大的优势就是空间延伸感非常强。大家在画默写的时候就可以采用这样的构图形式。

### 色彩——魅力无限

我们总说色彩一定要画得丰富一些，但绝不只是表面上的颜色丰富，有些同学会误认为颜色种类画得越多，颜色就越丰富，甚至都会把一块白布画成一块花布，那还有什么意义呢？所以，大家一定要打消这种错误的观念，千万不要片面地追求颜色的丰富而破坏了整体色彩的魅力。对于画面冷暖对比关系的把握，一般在冷调子中都会选择用暖色水果作点缀，像画面中的芒果和小西红柿就起到了点缀的作用。芒果同时也和浅蓝色衬布形成了补色的对比关系，这种冷暖对比和补色对比也可以使画面的色调关系更明确。假如我们看的是以暖色调静物，那一定会选择一些冷色的水果作点缀，这样在视觉感受上就是平衡的。大家不能为了色调统一，就把所有物体的颜色都往一个颜色上靠，这样画面就会出问题了，色调的统一并不代表所有的物体都是一个色系，所以冷暖对比是相对而言的，并不是绝对的。

### 统一当中求变化

很多院校的默写考题中会要求画两三块衬布，这时大家在衬布颜色的选择上一定要统一色调，如果色调没有统一，那画面就会显得杂乱无章。除此之外，大家还要注意表现技法，也就是笔触的运用，不同的笔触可以丰富画面的效果。一幅画中的用笔手法一定要有整体性，即不能只有一种手法，也不能手法太多，一定要在统一当中求变化，不管你用什么样的手法，一定要尽量形成一种节奏，不能塑造局部时失去整体。一定要把每笔颜色都融入到画面中。组画面中有玻璃器皿、陶瓷器皿、各种水果，也有花这样有生命力的东西，如果你用一种笔法表现，那画面就会显得特别单调。大家画时一定要把用笔的手法和静物的形体紧密结合起来，而且笔触也一定要有轻重缓急，有的地方可以铺得很平，有的地方可以用枯笔画出硬朗的感觉，还有像布的感觉就是软绵绵的，行云流水似的，画出来的画一定要有气场，这也是非常重要的一点。



画花时一定要注重空间前面的花和后面的花在明度、冷暖、虚实、大小、朝向上的区别，要整体地把握这些关系，只有这样才能够很好地表现出一种花的感觉。画面中的百合与叶子形成一种黑白对比，同时百合和白盘子又形成一种呼应关系，假如把百合换成一种红色的花，那画面上这种宁静的感觉就失去了。

近景虚、中景实、远景虚。近景虚冷，中景实暖，远景虚冷。画面中的水果、盘子、花瓶处理得都相对实一些。前景中的水果颜色都是有变化的，而且它们的朝向也各有不同，同学们一定要注意。

远景中的水果和衬布的边缘处理得很虚。前后空间里的水果颜色都是有变化的，而且它们的朝向也各有不同，同学们一定要注意。

近景中的杯子处理得相对虚一些。画面中有两块重色，一个是偏暖的花瓶，另一个是偏冷的衬布，两者是一种冷暖对比关系。由此看出当两块明度比较接近的颜色放在一起时，我们就可以用色彩的冷暖关系来拉开距离。另外，重色衬布与它上面的白盘子和亮色水果之间形成一种黑白对比关系，大面积的桌面实和背景为灰，三者形成整个画面的黑白灰关系，这种对比关系非常明确。重色衬布上面的茶纹前实后虚，这样可以很好地加强它的前后空间关系。

色彩静物重点知识讲解(一)







## 冷色串联的巧妙运用

徐鑫：这张画受冷光的影响，有一种冷色串联笼罩整个画面，它在具体静物上体现得并不明显，但上面会有一种灰灰的感觉，我们可以把这种感觉强化一下，然后表现出来。比如画面中有一些蓝色的小点儿就是一种冷色串联。另外，这张画里的红衬布和黄衬布也都笼罩在蓝色之中，由于这两条衬布颜色偏暖，所以它们是一种冷中有暖，暖中有冷的感觉。由于这种蓝色的面积并不大，所以不会影响到物体本身的颜色，只会起到丰富和活跃画面的作用。这种冷色串联其实就是光源色对物体产生的影响。一般情况下，如果是冷光源，那么我们就不会感觉到整组静物被一种蓝色笼罩着。关于这个问题，我们可以参考右侧莫奈的画一起来研究，在莫奈的画中颜色的冷暖对比用得特别好，画面里的亮部一般都是被冷色光笼罩着的。

## 奔放要建立在理性的基础上

张勇：这张画看上去有一种很爽朗的感觉，“啪嗒”几笔就都画到位了，该表现也都表现出来了，语言简练、概括，特别适合考试。如果你在考试时反复不停地涂抹、修改画面，那水粉这个材料是吃不消的，时间有限，画面效果也不会好。要是你在考试时能画出像这张画一样的效果，那你一定会很自信的。我们可以看到画面的感觉很奔放，其实他画的时候并不奔放，节奏很慢！是一种很理性的感觉，而且每一笔都画得特别到位。比如盘子中黄苹果把儿一圈的位置，为了让这里凹进去，他先画了一个灰色块儿，然后点一笔重色，又点了一个杆子，这样简单的几笔就达到了很好的效果，而且点、线、面的关系也都有了，所以画面的奔放一定要建立在理性的基础上。

## 通过主观处理，使画面更完整

徐鑫：这种花卉类的题材是我们平时写生比较多的。在考试时像这样的题材一般都是提供黑白图片，然后再默写出来。

杨慎修（以下简称“杨”）：黑白图片是拍的真实静物，还是线稿？

张勇：是黑白照片，不是线稿，现在已经不考线稿的了。

徐鑫：我们在平时训练中有时会拍出正面的角度，然后要求学生画出侧面的角度。

杨：这种情况考试允许吗？

张勇：给了黑白照片并不是就要完全全，一模一样地把它画下来。考试时，照片在开考半个小时之后就会被拿走，这样也能给学生一些想象和发挥的空间。其实，这张画的构图就和照片的不一样。

徐鑫：只要别变动太大，是没问题的。物体不要改变，比如锅是圆形的，你却画成了长形的；罐子的颜色很浅，你却画得很重；明明是竖构图，你却画成了横构图，那肯定就错了，变得太多了就会觉得应试了。只要物体大的形状和状态不改变，如果你考虑到构图，在角角落落稍微处理一下是没关系的。像画中桌面上散落的葡萄粒在考试时是不可能有的，只会出现一整串儿葡萄，但是你在画的过程中要追求一种美感，一种画面的完整性，考虑到画面的点、线、面关系，那你就应该能感受到怎样才是一张完整的、美的画面。要从一开始就在脑子里构架起来，并通过主观能动性去添加，使画面更完整。

杨：后面背景墙上就有一个插座也是起到点缀的作用。

徐鑫：他也是觉得那个地方空，画一个东西就丰富了。大家在丰富画面时要选择一些生活化的东西，像开关、插座等物体，这样就把生活的味道融入到画面中了。

张勇：像吴冠中老师的画，把人物画成小点儿，感觉画面非常丰富，并且点、线、面也很清晰。画设计时要注意点、线、面的关系，画色彩也同样要注意点、线、面的运用。除此之外，像画面中黄衬布上有红葡萄点缀，红衬布上有黄苹果衬托，两者形成了亮色里有深色，深色里有亮色的呼应关系，其实这种语言都是相通的，也是大家在画的时候一定要要注意的。

## 前面物体先提亮

张勇：关于前后空间关系的处理，我们有一句诗“前面物体先提亮”，也就是说画面中靠前的物体一定要先提亮，后面不要提，在顶光照射下的物体往往都是离我们近的颜色相对暖一些，远处的颜色相对冷一些。像画面中的黄衬布就非常明显，如果所有物体都这样，那画面的空间感自然就弱了。

徐鑫：对于衬布的处理，我觉得像北方这边画画的时候可能人往往存在了，感觉上下两块衬布完全是孤立存在的，也不会去考虑它们之间的融合交汇。像这张画中的红布和黄布，从前面看它们之间是分开的，各自的存在感很强，到后面就开始慢慢地交融，前面，是通过投影来体现它们之间的挤压感，而且画得很概括，看起来像把两块布交叠在一起了，就像一个很大的平面推过去以后这就是天空，离开水和天分得很清，到远处天与水的界限就模糊了，交融在一起了。画中也其实也是一个道理，画到远处的衬布感觉有区分，但又有联系，不会很死，画中也其实也是一个道理，画到远处的衬布感觉有区分，但又有联系，不会很死，画中也其实也是一个道理，画到远处的衬布感觉有区分，但又有联系，不会很死。



把这两块布给分开，不会把那种存在感弄得很死，同时前面的笔触很明确，后面的笔触就相对柔和一些了。

张勇：对！前面把空间打开，画成前后后，画成前后的一种关系，画到前面笔触重一点儿，模糊画面，让亮部出来，后面让空间进去，稍微让笔触轻一点儿，这样画面就有节奏感了。同学们在临摹的时候把冷暖明暗关系都理解到了，到高明才能做到眼睛一看黑白图片，再大致地画一下，他知道前后亮暗，前冷后暖的这种关系了，同学们之前也写过很漂亮的这样的画，老师也经常给他们点赞，所以脑子里已经记下来了。另一方面，到画上一反成明暗，亮度、冷暖之间的关系，同色色之间的关系就把它构建好了，直接可以上手画了。讲到关系的丰富度，其实画家们只要把这种原理都理解之后，就是不给黑白照片，你也肯定敢把它丰富起来。比如画中的一把刀就可以画得非常有艺术感，像蓝色的刀柄，一般都是把体积区分开，把形也表现出来，就没有了。但像遇到这种我们讲的一个道理“稳中求变，形成一种节奏感和美感”，那你就可以在刀柄的棱角上加一些条纹和点，这些点画的就为它就有理论依据了，节奏感也丰富起来了。







90

李健强  
2014



## 要想画面和谐，颜色一定要用对

这张画中所摆物体的难易程度可以说是符合大多数院校的考试要求。像这类这样的画作大家一定要多临摹，而且在临摹时一定要去领悟其中的知识点。这样上了考场以后才能够画得得心应手。这张画面主要以水果为主，而且是最容易考到的类型之一。在物体颜色的选择上也非标准，如果把画面中的陶瓷、茶具换成不锈钢材质的，那画面就会显得“飘”了。所以画面中需要着重颜色压住，从黑、白、灰关系上来说，重颜色有茶壶和偏紫红色的葡萄，其余都是灰调的偏灰色衬布，亮颜色就是白盘子和浅色的水果，这样画面的黑、白、灰关系就拉开了，所以整体画面看起来非常响亮。

## 要善于自己去总结和归纳

大家在临摹的时候一定要善于自己去总结和归纳，只有这样你才能很快地进步。下面我们分析一下这张画面，这张画采用的是三角形构图，使画面整体显得非常稳，白盘子放的位置和茶壶的位置左右差开了一些，而且盘子里面的葡萄有一部分搭在了外面，打破了盘子完整的形状。这样的构图形式是非常好看的。大家在经营自己画面时一定要注意，如果有水果摆在盘子里，那千万不要把水果摆在盘子的正中间，也就是说盘子周围一圈的白色不要留得太均等，要把水果放在盘子的一侧，这样看起来才自然，而且还会形成一种松与紧的节奏感，也会给人在视觉上产生一种把盘子往一侧拉伸的感觉。我们现在所说的这些都是在摆静物的时候要考虑到的问题，因为现在很多院校都在考默写，如果你不懂得这些规律，那你又怎么去设计自己的画面呢？所以我们总说一定要先武装自己的大脑，把知识储备提升上来，你在考试时才会有招儿啊！你不能盲目地死画。有一些人进步很慢，那是因为他们面对一组写生静物时不懂得去总结，只是在一味地“照猫画虎”，临摹也是一样，也不去总结这张画的优势到底是什么，有哪些地方你在画的时候是需要去注意的，这些都是需要你自己去主动了解的。

## 红配绿，其实也很美

这张画面中运用的绿色和红色就是一组对比色，但是放在一起却非常和谐，它们之间始终是一种互补色的对比关系。作者既没有选择鲜红色的衬布，也没有选择鲜绿色的衬布，假如把两种颜色非常纯的衬布放在一起，那画面肯定就不会像现在这样和谐了。大家在经营自己画面的时候，一定要注意互补色之间的比较和同类色之间的比较。像红果子摆在绿布上，绿葡萄摆在红布上就属于一组互补色之间的比较。这张画中共有四个果子，其中有两个果子的颜色都偏黄，还有一个偏红的果子也并不是鲜红色的，这就属于同类色之间的比较，也就是说如果一张画面中有四个水果，那水果的颜色种类千万不要太多，要尽量找一些同类色作区分。大家在画默写的时候还要注意水果颜色的分布，像紫红色葡萄摆在绿色衬布上，红衬布上摆着绿色水果，如果在绿布上放绿葡萄，红布上放红葡萄，那画面就没有现在这种效果了。这就像太极图，永远都是黑与白相融的，暖与冷也永远都是相互交织的，如果都冷或者都暖那画面就会出问题，在视觉感受上也不舒服。

## 虚实关系得当，画面的视觉中心才突出

我们可以看到作者的作画思路是非常明确的，他一直在围绕视觉中心这一块儿塑造，远景和近景中的物体都处理得比较虚，没有进行过多的刻画，而把所有的注意力都集中在中景，像盘子、水果、茶壶这些物体上。这是从整体画面的虚实关系上来说，假如从局部的虚实关系上说也是一样的，比如这串绿葡萄，作者也只是对前面的几颗葡萄进行了详细的表现，远处葡萄的明暗和纯度都渐渐地降了下去，高光不提反光不管，都弱下去了。这样葡萄的前后空间自然就拉开了。对于这几个果子的塑造也是前面的实一些，后面的虚一些，前后的空间感非常强，其实画面色彩就像大家在户外画风景写生一样，近处的物体颜色纯度要相对高一些，暖一些，远处的背景颜色纯度就低一些，冷一些，明度也会降下去。这种关系同样可以运用到色彩绘画中，我们可以看到画面中前面的物体颜色都相对偏暖一些，而背景的颜色都偏冷一些，很明确地拉开了空间关系，这些都是画面中的精彩之处。从塑造方面来说，前面苹果圆润的感觉画得非常恰当，很结实，而且亮部的冷暖关系处理得也非常好，纯色相对集中在交界线的周围，顶面和立面的划分也非常地清楚，包括边缘处为了往后转，用了一些偏冷的环境色，暗部的暖色画得很和柔，我觉得如果大家考试时把自己的试卷能塑造到这种程度，就已经非常到位了，像这样的试卷会给你一种直截了当的感觉，那你的分数自然就高了。

这张画面的表现手法应该算是最适合考学用的了。一般重色的器皿在平时的练习中和考试时都是最常见的，而且它经常与水果、蔬菜进行搭配，所以大家一定要重视这些物体的塑造。一般，我们在摆静物的时候，都会有一些辅助物出现，这些辅助物都是起到烘托主体物、平衡画面的作用，也是调节画面气氛的法宝。具体落实到这张画面中，像茶壶后面的小碗和里面的水果，包括画面左远处几个水果，这些物体都是画面的一些调节器。对于这些小器皿大家在画的时候不用过于重视，“啪啪”几笔带过就可以了，它们是为了烘托主体而出现的，包括衬布边缘位置的处理，有一种笔断意连的感觉，这些都是大家在临摹时要认真学习的。

## 稳定的三角构图



前面偏黄、偏暖







## 要千方百计让自己的画面“活”起来

这张画的笔法使用得很好，用笔干脆利落，这种处理手法谁看了都会觉得不错，如果在考试的时候用这样的手法处理画面，那肯定会占很大的优势。

### 红色条纹起到了活跃画面的作用

我们来分析一下这张画面，首先从这块暖灰色衬布上来说，横面的衬布从色相上可以分为三大组，如图所示最右边偏黄一些，中间偏红一些，左边又偏黄一些，而且作者把衬布画得很平整，没有什么布褶，但是却有笔触，笔与笔之间的色差处理得很微妙，也就是同类色之间区分得很好，如果把这块布的颜色画得很平均，没有这种色相上的差异，那画面就会显得简单，其实画所有衬布都是这个道理。

同时，作者还在布上画了一些红色的条纹，这样处理既丰富了这块布，又起到了活跃画面的作用。当然这种条纹的颜色要选择布的近似色或同类色来表现，像画面中的暖色衬布就选择用红色的条纹表现。大家还要注意条纹之间颜色的微妙变化，例如前面的条纹颜色有点偏玫瑰红色，后面的条纹颜色偏大红色，红色之间也存在一定的变化，这些变化都是可以使画面变得帅气的一种方法。大家画条纹的时候可以很随意地几笔带过，注意一点儿布的起伏关系就足够了，并且大家一定要清楚，近处的条纹可以多一些，远处的条纹可以少一些，用枯笔扫几下，这样也可以加强画面的前后空间感。

远处衬布的颜色和近处衬布的颜色相比，远处衬布颜色纯度相对低一点儿，冷一点儿，这些都是大家在画的时候要注意到的，不能把后面的条纹颜色画得和前面的纯度一样高，那空间关系就会出错。像画面中衬布的灰颜色就画得非常好，大家一定要去临，并且要画出高级灰的感觉。其实，画色彩最难的就是对灰颜色的处理，当你已经画出了一块很好看的灰颜色以后，要注意的就是把远处衬布的边线做虚，这样才能拉开前后的空间关系。有一些经验不足的人总会把边线画得很实，这样就没有空间感了，所以在这种情况下大家可以看看，这张画的作者对远处衬布边缘线处理的感觉就非常好，而且是一种很好看的画面效果。

### 水果聚集地带不容忽视

白盘子的位置是整个画面的视觉中心，也是最重要的水果聚集地带，所以大家在画的时候一定要注意物体外形的颜色变化。白盘子在冷灰色衬布和暖灰色背景，还有鲜亮水果的衬托下更显一种透明、白净，而且白盘子的投影颜色有一点点偏紫，给人感觉特别透亮，包括白盘子上的蓝色花边，作者在处理的时候就运用了不同的蓝颜色来回交织，表现出盘子的形状，还用一些高光在边缘的位置上破一破，这样盘子的外形就感觉画得并不拘谨而且松紧程度非常合适，总体来说白盘子画得非常好。盘子里的水果也都画得很好，很认真，用笔也很帅气，这些不同颜色的水果和蓝色花边的盘子放在一起，颜色显得非常响亮，大家画默写的时候可以借鉴。对于远处的水果可以画得很虚，简单的几笔把颜色摆上去就行，不用去过多地塑造；中间偏后的水果塑造得也偏少，平铺了一个颜色之后把暗部的颜色画一画，高光提一提就可以了。但是，大家可以看到白盘子里面的水果和前面的水果都刻画得非常充分，暗面、灰面、亮面，包括投影的颜色都进行了详细的表现，也就是说这些水果从前到后颜色的纯度变化、刻画的繁简程度这些关系作者在画的时候都有注意到，包括有的果子被布挡上一部分，这种遮挡关系都很好看。

### 主体物造型好看，画面才吸引人

一张好的画面中，主体物的造型非常重要。很多人画的罐子都是很普通的一个口和肚儿，盘子画得也很难看，布也很普通。但是这张画中对于白盘子和黑罐子的造型选择的都是很有特点、很漂亮的，罐子上有一棱一棱的感觉，口并不大，造型也很新颖，假如在默写考题中出现白盘子和陶罐，那大家就可以借鉴这张画中物体的造型。你的画面中物体是什么样的造型，都代表着你的一种审美取向，所以大家要千方百计让自己的画面活跃起来，并且变得更好看，这样才能吸引评委老师的目光，进而取得高分。

罐子和灰色衬布在色相上形成了重与灰的对比关系，虽然它们颜色有点近似，但作者对它们的固有色还是有明确区分的，例如罐子的颜色偏绿一点儿，灰布的颜色偏蓝一点儿，同时，罐子上的高光并没有处理成纯白色，而是一种偏蓝的冷

颜色，这是因为它受到偏蓝的灰布影响，所以有了蓝色的倾向。罐子的亮部呈现出一种冷颜色，而暗部的颜色偏暖，两者形成了一种很好看的冷暖对比关系。作者在处理罐子的边线时，有的地方用枯笔画一画，有的地方用重颜色收一收，这种处理手法使画面更加耐看。

### 纯色能够让暗部的颜色“活”起来

我们都知道物体暗部的颜色对画面起着至关重要的作用，像这张画中暖灰色衬布的投影颜色并没有画得很重，而是很透明，因为毕竟底下是一块浅色衬布，而且作者画这块浅色衬布时用笔也非常潇洒，大家在画的时候一定要参考作者的这种用笔手法，这是很重要的一个方面。

大家可以看到，作者在画物体暗部颜色时用红颜色扫了扫，包括苹果上面的把儿，也用大红色勾了一下，最明显的是黑罐子，上面运用了很多红颜色作为点缀，我们经常说画重颜色的时候需要用纯色勾一勾，点一下，这样能够让暗部的颜色活跃起来，也是为了避免暗部颜色闷、堵的情况，包括作者在处理边缘线时，也用相对重的颜色，很松动地勾一勾，点一点，收一收，这也是绘画中的一个小技巧，而且这种技巧也特别符合现在的色彩考试，尤其是在短期作业上是特别有效果的，大家在画的时候可以借鉴一下。







色彩静物临摹(四)  
0120304566086091011121314151617181920212223242526272829303132



## “灰”就要有“高级灰”的感觉

这张画给人的第一感觉就是调子感非常好看，颜色非常和谐也很漂亮，有一种荧光的感觉。当然，这种色彩和那种大红、大绿、大蓝、大紫的画面又有所区别。按照考试来说，很多学生会觉得这种调子在考试中不会占优势，其实不是这样的，如果考试时能画成这样的调子，那评委的目光就一下被你的画面吸引过来了。多数考生的试卷颜色都画得很鲜艳，希望能以此来吸引评委的目光，但恰恰很多人都是画得很纯、很亮的颜色时，如果你能画出一张像这样调子的画，那在众多试卷中反而更跳了，所以我认为这是一个很好的选择。

### 临摹时要善于积累

大家在平时临摹的时候要善于积累，自己要善于在书中收集一些形状好看的罐子、盘子，学会储存这种记忆，这样在画默写时你才能画出好的画面，这是很重要的一个事情。大家可以看一下，像这张画面中物体的选择和摆放形式都特别适合考试，一个罐子、一个盘子里面放两片面包、一个水果、一个鸡蛋、一个玻璃杯、一把刀、两块布，标准的一组考试静物，也并不复杂。所以，同学们在画时就可以借鉴画面中物体的摆放形式和造型。虽然，作者用笔的手法和大部分人认为的那种很帅的感觉不太相同，但我觉得这种用笔也是特别帅的，特别结实地在一点点塑造的感觉。

### 不同的白颜色，你可以这样区分

这张画的画面中由于没有画得非常潇洒的笔触，所以梨的形状和大小都控制得非常好。刀是一种金属质感的物体，颜色处理得明显要冷一些，用笔也相对硬一些，肯定一些。

白布的形状也非常“跳”，大家可以看到白布边线上的用笔，他所提的最亮的地方并不是整个勾下来的，而是处理得断断续续、时有时无，而且方圆得当，如图中黄字所示。白布暗部的的位置还有一些冷色的承托，很帅气地“啪啪”摆上去，这种感觉画得都非常好看，同学们在临摹的时候一定要注意。

盘子是一种白颜色，布也是一种白颜色，这是画面中最难处理的，这时我们就必须要借助盘子本身的厚度在不同的光线下所呈现出的情况去表现。虽然白盘子和白布的颜色比较接近，但是大家在画的时候一定要把握住两者之间的冷暖关系。我们告诉同学们一些区分白布和白盘子的简单方法。白盘子的颜色相对偏冷一些，这时我们只要加入少量的群青或青莲，再加一些环境色，然后把它里面的受光和补色的关系画一画就可以了。白布的颜色相对偏暖一些，也没有白盘子的颜色那么纯洁，但是在明度关系上两者要保持一致，这样处理出来的盘子层次就会很丰富，但是一定要保持盘子整体的颜色还是亮的，而且这样画出来的盘子就能很好地把里面的物体衬托出来了。就像一卷手纸前面摆一串钥匙，那串钥匙就会显得很清晰，钥匙本来就是金属的质感，它在白色手纸的衬托下，颜色会显得很重，而且也会显得非常清楚。画白盘子时除了要注意它和布在颜色上的区分之外，还要注意它的厚度和空间关系，也要注意盘子周围布褶的变化。

大家可以看到画面中有的地方并没有具体画，只是概括了一下，没画并不是就表示没有，其实是存在的，是通过画了的地方间接地表现出来的。像盘子的投影和布纹的厚度就全都表现出来了，近处投影的位置画得很重、很实，远处的盘子与布的交接处也强调了一下，通过这样的前后夹击就形成了盘子整体形的感觉，给大家造成了一种假象，只要你把关键的点画到了，该有的就都会有了！如果把盘子的整个形全部都画出来反而不好了，就会显得平。



陶土壶和铁杯静物 (局部) 保罗·高更 (法国) 油画

### 认真观察并发现陶瓷器皿的美

画玻璃杯时我们要注意的就是它有里外两层玻璃，在口沿里的位置我们只能看见一层玻璃，但在底部就可以看见两层了。玻璃杯还有一个特点，就是受光面一圈的颜色显得重一些，背光面颜色反而显得亮一些，包括底部投影里除了重颜色，还有一些反光的小亮点，这些关系大家在画时都要注意。

大家画釉罐时除了要把它的形交代清楚之外，还要注意明暗交界线的变化。像画面中的釉罐颜色和形状都画得非常好看，从亮部过渡到暗部的颜色变化非常丰富，高光也画得很贴切。大家画的时候一定要认真观察并去发现陶瓷器皿的美，其实很多陶瓷器皿口沿的厚度和圆转度都不一样。像画面中釉罐的口沿就非常薄，而且罐口处高光的颜色最亮的只有一点，其他高光的颜色都相对暗一些。包括罐口顶面的颜色灰一些，里面的颜色重一些，这种关系作者都处理得非常好。

### 投影的刻画至关重要

对于投影的刻画也是至关重要的。通过投影可以表现出物体之间的空间关系，而且投影并不是孤立存在的，有时候不同物体的投影可以在画面中形成一种串联的感觉。像面包片之间的叠压关系，餐刀搭在盘子上，白布又盖着盘子的边儿，它们之间所形成的这种关系都是可以通过投影来表现出来的，所以大家千万不能忽视对投影的刻画。

### 画面方圆的感觉要丰富起来

画面中远处的地面，作者用细笔简单地勾出了地板的方格线，给画面增加了方块的形状，而且这种方格线和面包片的方形成了一种呼应关系，打破画面中多数物体都是圆形的感觉，同时画面方圆的感觉也丰富起来了。

地面的颜色从前到后，由暖到冷，靠前的地面颜色相对暖一些，靠后的地面颜色相对冷一些，这些关系作者都做了一些处理。远处衬布和地面交接的边线也画得特别松，近处的衬布边线就相对收得紧一些，画得特别实。这是很关键的一个问题。单纯地从颜色上来说，如果大家能够认真地把这张画临摹下来，那对你们色彩的提高一定会起到非常关键的作用。



釉罐的明暗交界线下方由于受到白布的影响，颜色透着微微的灰色，它和亮部的灰色不一样，亮部的灰色是偏冷、偏浅，而这种灰色是受到环境色的影响偏暖、偏重。

立面灰衬布与右下角的灰衬布是同一块衬布，两者之间有冷暖变化。

灰暗一些的高光 里面重 顶面灰 最亮的高光

偏冷偏浅 亮暖灰冷

明暗交界线

偏暖偏重

釉罐暗部受鸡蛋的影响颜色偏暖

受光面一圈颜色重 背光面一圈颜色亮

反光小亮点 后虚

远虚灰

近实重

盘子远处边缘线与白衬布的交接处虚一些、灰一些，近处边缘线与白衬布之间的投影很重、很实，通过这样的前后夹击就形成了盘子完整的形。

餐刀的投影可以暗示出它与两块衬布之间的空间关系以及穿过餐刀的白衬布的起伏变化。

颜色偏冷 黄梨的暗部和投影加入了一些大红色，使暗部的颜色显得很“透”，偏暖一些。







## 以方“破”圆，画面的方圆关系一定要平衡

这张画的颜色非常好看，有一种很透亮的感觉。从整个画面来看，首先，一个重色的罐子，一块白布和两块灰布，使整个画面的黑、白、灰关系很明确，而且颜色非常响亮。其次，作者在这种暖灰色调里摆了一个蓝色的瓶子，还在右上方画了一块绿颜色，两者之间形成了一种互补关系，这也是画面中的一个优势。从方圆上来看，由于所选择的物体都是圆形的，所以作者通过主观处理把衬布整体画得很硬，很结实，包括远处墙的边缘线，一条直线破一破，切一切，形成了方圆上的对比关系，也使画面圆与方的感觉平衡了一些。

### 精彩至极的水果

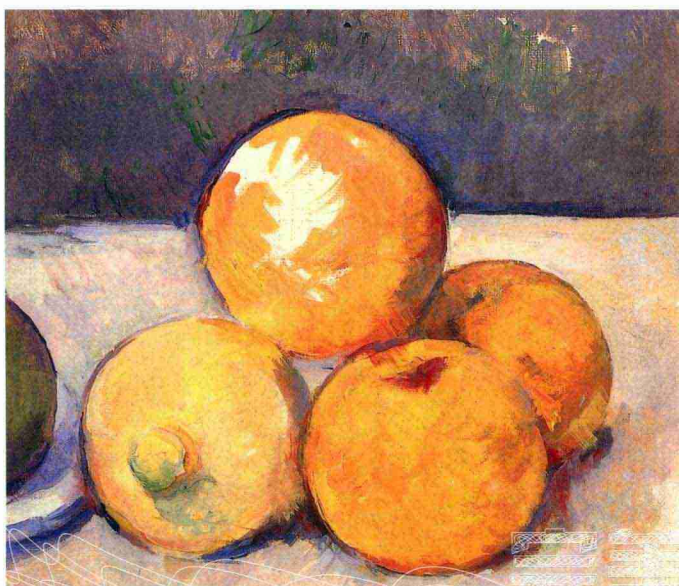
画面中白衬布的颜色和果子的颜色形成了一种响亮的对比关系，虽然颜色都画得很亮，但是却非常耐看，耐推敲，完全值得大家去临摹。

画面中的水果都画得非常好，高光处理得也相当漂亮。大家可以从偏橘黄色的水果上看出来，每一笔颜色都是在画一种色彩关系，并没有概念地这儿摆一笔，那儿摆一笔，而是很有目的地在追求一种色彩关系。画面中的梨处理得相对简单，就是一个大色块，但颜色非常耐看，而且边缘线的形状也注意到了，暗部投影的颜色画得并不重，也存在色彩倾向。作者处理远处的水果时，明显降低了素描关系，突出了色彩关系，把它画成了一种特别透明的灰色，同时暗部的颜色又有点发冷，我觉得这种颜色调得非常好看。总之，这些水果画得精彩至极，同学们一定要认真临摹啊！

### 编筐编篓，重在收口

蓝色瓶子的受光面浓郁度强，背光面受底下咖色衬布的影响，颜色偏暖一些，纯度低一些，浓郁度弱。大家在刻画瓶子的时候永远都要遵循“编筐编篓，重在收口”的规律，也就是说瓶口一定要认真处理。如果瓶口没画好，那整个瓶子的形体就建立不起来，空间感肯定也不会强。画面中蓝瓶子平躺在桌面上，这种角度的瓶口相对来说不太好表现，不过作者画出来的瓶口空间感却非常强，这是因为他遵循了一定的规律——瓶口近处的边实一些，远处的边虚一些。所以，大家在处理瓶口时一定要遵循这种规律。

黑瓶子的瓶身是大面积的冷黑色，所以作者把暗部和反光的颜色处理得都有点发红，这样就形成了冷暖对比。大家可以看到黑瓶子上的高光处理也非常漂亮，有偏蓝色的，有偏白色的，还有偏暖一些的。所以，高光也需要精心制作，不能只是用一笔简单的白色摆上去就完了。



静物水果（局部） 保罗·塞尚（法国） 28.5 x 40.5 cm 1890年

黑瓶子的口画得也相当精彩，瓶口受光面颜色相对冷一些，背光面颜色相对暖一些，作者通过这种颜色的冷暖对比很好地拉开了瓶口的前后空间关系。同时，在瓶口暗部的位置有一笔很透明的蓝色，亮部还有一笔白色的高光，整体给人一种很洁白的感觉。

白布近处的颜色暖一些，远处颜色冷一些，空间感非常强。边线的用笔很松动，极其熟练、大气，几种颜色交织出来的感觉非常漂亮。作者在画面右上角很随意地画了一块绿色，我们甚至都不知道它具体是什么，但它却丰富了整个画面的色彩。还有就是底下的这块咖色的布，近处的地方颜色偏暖一些、纯一些，远处的地方颜色偏冷一些、灰一些，这种关系处理得都很好。大家一定要认真地研究、临摹。



静物水果（局部） 埃米尔·诺尔·科芬特克 油画 1886年









## 一张非常适合临摹的画

这是一张相对稳妥的作业，非常适合学生临摹。从现在的院校对于试卷的评判方面来说，每所院校都有自己的一个评判标准。像这张画无论是考哪所院校，都能够取得一个很不错的成绩。其实在素描和速写的考试中也同样会出现一些适合所有院校考试风格的试卷。

这张画的构图、空间、颜色都处理得比较到位。物体也是考试经常会出现的。画面中的深色罐子和浅色衬布形成了一种很响亮的黑白对比关系。而且花和水果的颜色都是非常鲜亮的，所以整体画面的色调给人感觉非常明快。

### 水果的塑造“宁方勿圆”

这张画主要采用了切块的手法来塑造物体，这也是画面中比较明显的一个特点。这种处理手法是所有院校都认可的，所以，对于考生来说也是一种很不错的选择。作者对画面中水果边缘线的塑造也是“宁方勿圆”。大家可以看一下最前面的这个苹果就是一个典型的例子。作者对于苹果的块面感和边缘线的处理，包括反光、投影、暗部、亮部、高光等位置都刻画得非常到位。而且一般颜色饱和度最高的地方都放在明暗交界处，如图所示。

### 构图要“平衡”

这张画面的整体构图形式还不错。只是桌面的切割关系不是很好看。一般情况下，很多同学画完桌面后，会把墙面和地面整个铺成灰色，但是作者却换了一种处理手法——他把墙角也画到了画面中，这样墙角和地面的透视关系不仅打破了原有的构图形式，而且起到了平衡画面的作用，同时又弥补了桌面不好看的切割关系。总之，这样处理感觉还是挺好的。

### 颜色的搭配要和谐

这张画的颜色非常丰富，单从水果来看就有红、黄、绿三种颜色，最重要的是这些颜色都画得非常漂亮、透明。特别是中间的红苹果，苹果底窝刻画得很精到，暗部和投影的颜色也都画得很明确，并不是简单的一块儿黑色。而且对于边缘线方圆的感觉也处理得恰到好处。画面中蓝紫色衬布和红色苹果放在一起颜色搭配得比较协调，杯子里面果汁的颜色偏冷，与周围的冷色衬布放在一起非常和谐。远处的水果和近处的水果也可以明显地看到刻画上的区分，近处的相对实一些，远处的相对虚一些。作者对于这些关系都把握得非常到位。按常理来说地面的颜色应该没有这么重，如果作者把地面画得太浅，可能会和蓝布、盘子的颜色区分不开，所以他把地面的颜色处理得相对重一些。这种重色正好也和花瓶的重颜色起到了呼应的作用。地面的颜色并没有花瓶的颜色重，瓶子的颜色偏蓝，地面的颜色偏绿，这种关系处理得都挺好看的。他还在远处的墙上画了一个小画框，进一步地丰富了远处的墙，同时也丰富了整个画面。

从另外一点来说，一个圆花瓶配了一个方盘子，盘子的方和花瓶的圆形成了一种很好看的方圆结合的感觉。盘子被上面的物体外形挡上了一部分，形成了一种很好看的遮挡关系，包括花瓶的底部被白色衬布挡住一部分，都是很好看的。所以希望大家在平时画画的时候，也要懂得运用这种遮挡关系来丰富自己的画面，而不是把布画得特别平，也没有什么布褶，就把罐子放在上面，干干净净的，那样画面就不好看了，也不会吸引别人的目光。

### 用亮色点缀，使重颜色变“透”

我们可以看到作者画花瓶时上面运用了红、绿、蓝这些颜色，这样花瓶就不是简单的一个黑色了，而且红色还在转折处，这可能是受花的颜色影响，也可能是作者在营造一种气氛。假如没有这笔红色，瓶子就会显得闷了。其实，在考试时，如果遇到深色的罐子或者可乐瓶，就可以用亮颜色这么点几下，这样不仅丰富了罐子或瓶子的颜色，而且也使画面显得非常透明。

### 快速弥补不足小技巧

面包片儿亮部的白色和衬布的白色有点接近，如果把两者再区分开一些就更好了。大家在考试快要交卷时，发现面包片儿的颜色显得有点苍白，这时就可以用笔沾少量的黄颜料，掺的水稍微多一点儿，在面包的亮部薄薄地罩一层，这样面包片儿就不再显得苍白而且和衬布的颜色也拉开了距离。



还有一种情况，比如画下黄色衬布上的白盘子时，如果盘子边缘偏白也没有黄色，在这种情况下，就可以用少量黄颜料多加点在盘子上薄薄罩一层，但这类写颜色干了再罩，因为罩上去的黄色水比较稠而颜色又偏土，所以盘子边缘有黄色有渐变，同时又有色彩倾向，这只是针对考生临摹时用的一个小技巧，当然也要根据实际情况而定，要灵活一点。比如临摹考试中，画白盘子的时候，罩完一层颜色以后也可以用少量蓝色来罩，这样画出了黄白蓝渐变效果。



0102030405060708091011121314151617181920212223242526272829303132





色彩静物 临摹 (十七)  
0102030405060708091011121314151617181920212223242526272829303132