

天路公考

铁道版 红宝书

严格依据**2013**年公务员录用考试大纲编写

【新编公务员录用考试教材】

申论

朱庆芳◎主编

原中国人事科学研究院学术委员会主任

紧扣考试大纲 梳理理论精华 把握公考方向 精选时政热点

创新编写体系 归纳高分策略 解读命题角度 传授解题思路

适用考试范围

- ◎ 公务员
- ◎ 事业单位
- ◎ 政法干警
- ◎ 军转干
- ◎ 公检法司
- ◎ 大学生村官
- ◎ 选调生
- ◎ 三支一扶
- ◎ 教师招聘
- ◎ 农信社
- ◎ 选拔高校毕业生下基层

2013
新大纲

中国铁道出版社
CHINA RAILWAY PUBLISHING HOUSE

天路公考

铁道版 红宝书

2013年公务员录用考试大纲编写

【新编公务员录用考试教材】

申论

朱庆芳◎主编

原中国人事科学研究院学术委员会主任



中国铁道出版社

CHINA RAILWAY PUBLISHING HOUSE

D034-3

2-353

图书在版编目(CIP)数据

申论/朱庆芳主编. — 北京:中国铁道出版社,
2012. 10

新编公务员录用考试教材

ISBN 978-7-113-15429-5

I. ①申… II. ①朱… III. ①公务员—招聘—考试—
中国—教材 IV. ①D630.3

中国版本图书馆 CIP 数据核字(2012)第 229404 号

书 名: 新编公务员录用考试教材
申 论
作 者: 朱庆芳 主编

项目策划:北京希望之星

责任编辑:吕 芾

电话:010-51873156

封面设计:王 岩

责任校对:张玉华

责任印制:李 佳

出版发行:中国铁道出版社(100054,北京市西城区右安门西街8号)

网 址:<http://www.tianlugk.com>

印 刷:三河市兴达印务有限公司

版 次:2012年10月第1版 2012年10月第1次印刷

开 本:850 mm×1 168 mm 1/16 印张:23 字数:677 千

书 号:ISBN 978-7-113-15429-5

定 价:49.00 元

版权所有 侵权必究

凡购买铁道版的图书,如有缺页、倒页、脱页者,请与本社读者服务部联系调换。

打击盗版举报电话:010-63549504

2013年 国家公务员考试用书

铁道版·红宝书



铁道版·黄皮书



铁道版·秒杀系列



联系电话: 010-51873038
网 址: www.tianlugk.com

传 真: 010-51873027
地 址: 北京市西城区右安门西街8号

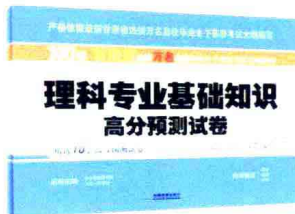
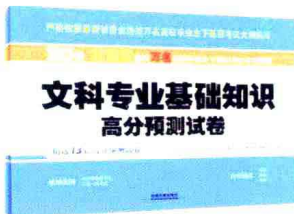
铁道版·真题精解



铁道版·政法干警



铁道版·选拔高校毕业生到基层



铁道版·事业单位



另有全国各主要省(市、自治区)地方公务员考试用书
适用范围

公务员、事业单位考试 法检招录考试 选拔高校毕业生到基层考试
政法干警招录、军转干考试 村官、选调生、三支一扶考试

天路公考

最值得信赖的公职考试品牌

试读结束! 需要全本请在线购买: www.ertongbook.com

中央机关及其直属机构 2013 年度考试录用公务员 公共科目考试大纲

为便于报考者充分了解中央机关及其直属机构 2013 年度考试录用公务员公共科目笔试,特制定本大纲。

一、公共科目笔试内容

中央机关及其直属机构 2013 年度考试录用公务员公共科目笔试分为行政职业能力测验和申论两科,全部采用闭卷考试的方式。

行政职业能力测验为客观性试题,考试时限 120 分钟,满分 100 分。

申论为主观性试题,考试时限 150 分钟,满分 100 分。

二、作答要求

(一)行政职业能力测验

报考者务必携带的考试文具包括黑色字迹的钢笔或签字笔、2B 铅笔和橡皮。报考者必须用 2B 铅笔在指定位置上填涂准考证号,并在答题卡上作答。在试题本或其他位置作答一律无效。

(二)申论

报考者务必携带的考试文具包括黑色字迹的钢笔或签字笔、2B 铅笔和橡皮。报考者必须用 2B 铅笔在指定位置上填涂准考证号,用钢笔或签字笔在答题卡指定位置上作答。在非指定位置作答或用铅笔作答一律无效。

三、行政职业能力测验介绍

(一)测试内容

行政职业能力测验主要测查与公务员职业密切相关的、适合通过客观化纸笔测验方式进行考查的基本素质和能力要素,包括言语理解与表达、数量关系、判断推理、资料分析和常识判断等部分。

言语理解与表达主要测查报考者运用语言文字进行思考和交流、迅速准确地理解和把握文字材料内涵的能力,包括根据材料查找主要信息及重要细节;正确理解阅读材料中指定词语、语句的含义;概括归纳阅读材料的中心、主旨;判断新组成的语句与阅读材料原意是否一致;根据上下文内容合理推断阅读材料中的隐含信息;判断作者的态度、意图、倾向、目的;准确、得体地遣词用字等。常见的题型有:阅读理解、逻辑填空、语句表达等。

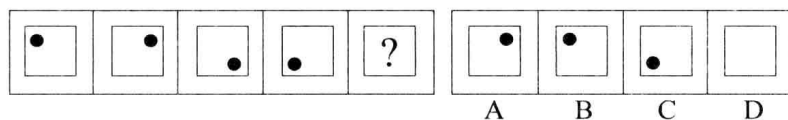
数量关系主要测查报考者理解、把握事物间量化关系和解决数量关系问题的能力,主要涉及数据关系的分析、推理、判断、运算等。常见的题型有:数字推理、数学运算等。

判断推理主要测查报考者对各种事物关系的分析推理能力,涉及对图形、语词概念、事物关系和文字材料的理解、比较、组合、演绎和归纳等。常见的题型有:图形推理、定义判断、类比推理、逻辑判断等。

资料分析主要测查报考者对各种形式的文字、图表等资料的综合理解与分析加工能力,这部分内容通常由统计性的图表、数字及文字材料构成。

常识判断主要测查报考者应知应会的基本知识以及运用这些知识分析判断的基本能力,重点测查对国情社情的了解程度、综合管理基本素质等,涉及政治、经济、法律、历史、文化、地理、环境、自然、科技等方面。

例题:



(答案:B。黑点在正方形中顺时针移动。在第5个图形中,应该正好移动到左上角。)

第二种题型:定义判断。每道题先给出一个概念的定义,然后分别列出四种情况,要求报考者严格依据定义选出一个最符合或最不符合该定义的答案。

例题:职业枯竭是指人们在自己长期从事的工作重压之下,产生身心能量被工作耗尽的感觉。

根据上述定义,下列属于职业枯竭状态的是:

- A. 老周不能胜任自己现有的工作,每天都会忙得焦头烂额
- B. 刚参加工作的小李觉得这份工作太累,产生了跳槽的念头
- C. 刘经理每天工作繁忙,缺乏充足的休息,情绪也越来越糟糕
- D. 在从事过许多不同的职业之后,老王觉得所有工作都索然无味

(答案:C。根据题干所给定义,正确答案为C。)

第三种题型:类比推理。给出一组相关的词,要求通过观察分析,在备选答案中找出一组与之在逻辑关系上最为贴近或相似的词。

例题:螺丝:螺帽

- A. 水杯:暖瓶
- B. 线:纽扣
- C. 插座:插头
- D. 筷:碗

(答案:C。螺丝和螺帽是一组必须配套使用的东西,选项C中插头与插座的关系与螺丝与螺帽的关系一样)

第四种题型:逻辑判断。每道题给出一段陈述,这段陈述被假设是正确的,不容置疑的。要求报考者根据这段陈述,运用一定的逻辑推论,选择一个最恰当的答案。

例题:在一次考古发掘中,考古人员在一座唐代古墓中发现多片先秦时期的夔(音 kuí)文陶片。对此,专家解释说,由于雨水冲刷等原因,这些先秦时期的陶片后来被冲至唐代的墓穴中。

以下哪项如果为真,最能质疑上述专家的观点?

- A. 在这座唐代古墓中还发现多件西汉时期的文物
- B. 这座唐代古墓保存完好,没有漏水、毁塌迹象
- C. 并非只有先秦时期才使用夔文,唐代文人以书写夔文为能事
- D. 唐代的墓葬风俗是将墓主生前喜爱的物品随同墓主一同下葬

(答案:B。该选项中“古墓保存完好,没有漏水、毁塌迹象”从根本上排除了“雨水冲刷”的可能性,最能质疑专家的观点。)

4. 资料分析

针对一段资料一般有1~5个问题,报考者需要根据资料所提供的信息进行分析、比较、推测和计算,从四个备选答案中选出符合题意的答案。

例题:根据以下资料回答问题:

表 2010年三大经济圈产业结构及增长速度(%)

	长三角		珠三角		京津冀		全国	
	占地区生产总值比重	增长速度	占地区生产总值比重	增长速度	占地区生产总值比重	增长速度	占国内生产总值比重	增长速度
第一产业产值	4.7	3.6	5.0	4.4	6.6	3.3	10.2	4.3
第二产业产值	50.6	13.4	50.4	14.5	43.8	15.2	46.8	12.2
第三产业产值	44.7	10.7	44.6	10.1	49.6	11.4	43.0	9.5

三大经济圈中,2010年三次产业增长速度均超过全国平均水平的有几个?

A. 0

B. 1

C. 2

D. 3

(答案:B。通过比较表格提供的数字,可以看出,三次产业增长速度均超过全国平均水平的只有珠三角,故正确答案为B。)

5. 常识判断

常识判断主要测查报考者对有关国情社情的了解程度、综合管理的基本素质等,涉及政治、经济、法律、历史、文化、地理、环境、自然、科技等方面的基本知识及其运用,要求报考者通过分析、判断和推理,选出最符合要求的一项。

例题:匾额是中国古建筑的重要组成部分,显示建筑物的性质。下列匾额与建筑物对应正确的一组是:

A. 明镜高悬——贡院

B. 万世师表——关帝庙

C. 还我河山——武侯祠

D. 正大光明——乾清宫

(答案:D。关于匾额的具体内容可能很多人没有系统的知识,但是仔细考察四个选项,你可以依据有关历史常识,判断出A、B、C三个选项的对应关系都不准确,只有D选项中的匾额与建筑物能够对应,故正确答案为D。)

四、申论介绍

申论是测查从事机关工作应当具备的基本能力的考试科目。申论试卷由注意事项、给定资料和作答要求三部分组成。申论考试按照省级以上(含副省级)综合管理类、市(地)以下综合管理类和行政执法类职位的不同要求,设置两类试卷。

省级以上(含副省级)综合管理类职位申论考试主要测查报考者的阅读理解能力、综合分析能力、提出和解决问题能力、文字表达能力。

阅读理解能力——要求全面把握给定资料的内容,准确理解给定资料的含义,准确提炼事实所包含的观点,并揭示所反映的本质问题。

综合分析能力——要求对给定资料的全部或部分的内容、观点或问题进行分析和归纳,多角度地思考资料内容,作出合理的推断或评价。

提出和解决问题能力——要求借助自身的实践经验或生活体验,在对给定资料理解分析的基础上,发现和界定问题,作出评估或权衡,提出解决问题的方案或措施。

文字表达能力——要求熟练使用指定的语种,运用说明、陈述、议论等方式,准确规范、简明畅达地表述思想观点。

市(地)以下综合管理类和行政执法类职位申论考试主要测查报考者的阅读理解能力、贯彻执行能力、解决问题能力和文字表达能力。

阅读理解能力——要求能够理解给定资料的主要内容,把握给定资料各部分之间的关系,对给定资料所涉及的观点、事实作出恰当的解释。

贯彻执行能力——要求能够准确理解工作目标和组织意图,遵循依法行政的原则,根据客观实际情况,及时有效地完成任务。

解决问题能力——要求运用自身已有的知识经验,对具体问题作出正确的分析判断,提出切实可行的措施或办法。

文字表达能力——要求熟练使用指定的语种,对事件、观点进行准确合理的说明、陈述或阐释。

超值 本着真诚为广大读者服务的宗旨,中国铁道出版社考试培训网“天路公考”(www.tianlugk.com)随本书附赠一张价值 60 元的“天路公考体验卡”,通过该体验卡应试者可在网上免费获得相关公务员录用考试方面的有效服务。

我们深信,铁道版红宝书 2013 新大纲版系列丛书可以帮助应试者打开一扇通往公务员的大门。祝愿更多的应试者加入到公务员队伍中来,实现自己的梦想。一书在手,赢在起点,有效备战,稳操胜券!

编者

目 录

中央机关及其直属机构 2013 年度考试录用公务员公共科目考试大纲

第一部分 申论备考指南

第一章 申论考试考情分析	1
第一节 什么是申论考试.....	1
第二节 申论考试内容分析和测试环节.....	3
第三节 历年申论考试阅读资料深度分析.....	6
第四节 历年申论考试命题形式分析.....	11
第五节 申论考试命题趋势.....	19
第二章 申论备考常识	22
第一节 备考前的准备.....	22
第二节 备考中注意的事项.....	23

第二部分 申论应试指导

第三章 申论应试基础能力:阅读理解	25
第一节 阅读理解概述.....	25
第二节 资料的类型和阅读的方式.....	26
第三节 阅读理解的技巧.....	28
第四节 阅读理解的注意事项.....	32
第五节 典型资料例析.....	34
第四章 申论常考题型之一:归纳概括	45
第一节 归纳概括题型分析.....	45
第二节 归纳概括的解题要求.....	52
第三节 归纳概括的方法.....	56
第四节 归纳概括的技巧.....	59
第五节 归纳概括的注意事项.....	63
第六节 典型资料例析.....	65
第五章 申论常考题型之二:综合分析	75
第一节 综合分析概述.....	75
第二节 综合分析的题型.....	76
第三节 综合分析的技巧.....	85
第四节 综合分析注意事项.....	88
第五节 典型资料例析.....	89

第六章 申论常考题型之三:提出对策	98
第一节 提出对策概述	98
第二节 提出对策的方法和步骤	99
第三节 提出对策的注意事项.....	102
第四节 典型资料例析.....	105
第七章 申论常考题型之四:论述写作	115
第一节 论述写作概述.....	115
第二节 论述的立意.....	117
第三节 论述的标题.....	128
第四节 论述的程序和构思方法.....	133
第五节 论述的结构.....	137
第六节 论述的方法.....	140
第七节 论述的语言.....	147
第八节 论述的技巧.....	150
第九节 论述的注意事项.....	155
第十节 典型资料例析.....	156
第八章 申论常考题型之五:应用文	168
第一节 应用文概述.....	168
第二节 应用文写作题型分析.....	169
第三节 应用文写作的能力要求.....	191
第四节 应用文写作的技巧.....	192
第五节 典型资料例析.....	193

第三部分 申论热点话题导读

理论热点集锦	205
理论热点一:“三个代表”重要思想	205
理论热点二:科学发展观	210
理论热点三:构建社会主义和谐社会	213
申论热点话题集锦	220
热点话题一:把握好稳中求进的总基调	220
热点测试.....	224
解题点拨.....	225
参考答案.....	226
拓展范文:加快经济结构调整 促进发展方式转变	226
热点话题二:全力推动社会主义文化大发展大繁荣	227
热点测试.....	231
解题点拨.....	233
参考答案.....	233
拓展范文:坚持科学发展观 增强文化软实力	234

拓展范文:繁荣农村经济,加快推进城镇化进程..... 300

第四部分 国考及地方联考申论最新真题

2012年中央机关及其直属机构考试录用公务员省级以上(含副省级)综合管理类申论试卷	301
解题点拨及参考答案	307
2012年中央机关及其直属机构考试录用公务员市(地)级以下综合管理类和行政执法类申论试卷	309
解题点拨及参考答案	316
2011年中央机关及其直属机构考试录用公务员省级以上(含副省级)综合管理类申论试卷	318
解题点拨及参考答案	325
2011年中央机关及其直属机构考试录用公务员市(地)级以下综合管理类和行政执法类申论试卷	327
解题点拨及参考答案	334
2012年上半年多省市联考公务员录用申论试卷	337
解题点拨及参考答案	343
2012年下半年多省市联考公务员录用申论试卷	345
解题点拨及参考答案	352

所认识和思考,并且具备较高的思想水平和较强的资料阅读分析、方案形成能力。通过申论考试,观察应试者进行的分析和论述,从而测查应试者处理公务员日常事务的潜能。

申论考试要求应试者具有比较丰富的常识,但不会对某种专业知识特别倾斜。由于应试者来自各个方面,所学专业也不相同,所以申论考试中让应试者处理加工的资料大都具有普遍性、非专业性。申论考试的试题没有倾向性,适合于各类应试者。

公务员考试的性质决定了考试的命题思路,即所给的背景资料虽然涉及面很广,但绝对具有针对性、现实性和可行性。

三、申论考试的基本特点

申论考试注重考查应试者综合运用所掌握知识解决实际问题的能力,很多人也许会感到无从下手,其实只要了解申论考试的基本特点,在考前适当加以注意和训练,问题就迎刃而解了。

(一)资料涉及面广

目前,我们国家正在大力建设高素质的公务员队伍。为反映这一要求,《申论》所给定资料的范围极其广泛,内容涵盖了政治、经济、法律、教育等诸多方面的问题,除按类别进行申论考试的情况之外,申论考试试题不会向某种专业性知识特别倾斜。因为应试者来自各个方面,所学专业或所从事工作的内容和特点有很大差异,所以要求应试者处理加工的资料必须具有普遍性、非专业性。

(二)内容贴近现实

申论考试的论述目的不仅仅是考查应试者写作能力,更重要的是要了解应试者解决现实生活中实际问题的能力,因此论述的内容要实际,对策方案要有可行性。作为很严格的一种国家公务员录用考试,申论考试试题在表述上标准明确,虽然不会出现争议激烈的前沿问题,但给定资料反映的问题仍有可能是尚无定论或存在争议的,需要应试者以自己的理解来进行判断和分析,并做出结论。这恰恰最能考查出应试者的分析和判断能力。

(三)形式灵活多样

与传统作文相比,申论考试的形式比较灵活。申论写作一般由概括问题部分、提出方案部分、论述问题部分组成。就文体而言,概括问题部分既可能属于记叙文、说明文、议论文中的某一种形式,也可能综合了多种文体形式;还可能是公文写作中的应用文写作。论述问题部分是议论文写作。提出方案部分,主要是应用文写作。因此,从这个意义上来说,申论既考查了普通文体的写作能力,也考查了公文写作能力。

(四)目标极其明确

虽然申论涉及的内容非常广泛,形式也灵活多样,但其考查目标却是非常明确的。申论主要考查应试者阅读理解能力、分析概括能力、解决问题能力,体现在题目中主要是分析、概括两个方面,然后再在此基础上对主要问题进行论述,这主要是考查应试者的思辨能力。在应试时,应试者要仔细阅读资料,理清文章的逻辑关系。抓住主要问题,认清事情的本质和规律,考虑特定的条件、环境,结合社会实际,进行综合分析,作出正确的判断,提出切实可行的解决方案,力争做到合情、合理、合法,切忌提出一些理想化、抽象化、超越现实的方案。

同时,需要指出的是,在应试时不要把申论要求的三个部分割裂开来,而应当统筹兼顾,前后衔接。概括问题的过程既是熟悉文字资料的过程,也是归纳总结的过程;提出问题既是消化文字资料的过程,也是分析判断的过程;论述问题的过程既是解决问题的过程,也是进行思辨的过程。三部分应协调统一,相互配合且彼此照应。

(五)答案非标准化

申论考试中,无论是提出解决方案,还是对方案进行论证,都难以有一个唯一的、确切的、固定的标准答案。如提出解决方案部分,该部分要求提出解决问题的具体方法,这些办法必须具有可行性和针对性。但可行性和针对性是相对的,在不同地区以及发展的不同阶段,解决问题的方法就不可能完全相

同,更何况有些问题目前尚没有一个具体的、合理的可行性方案。因此,哪一种方案更为合理、更具针对性、更为切实可行,需要在对各种方案进行比较论证后才能确定。又比如论证表述,抓住什么问题,从哪个角度进行论证,采取什么方法和结构方式,一般是要从自己的特长出发,因此也不可能存在唯一的判卷标准。在申论阅卷时,经常以综合性、全面性等方面进行等级式的评分。

第二节 申论考试内容分析和测试环节

一、申论考试的内容设计原理

申论考试的内容、方法和测评要素都体现了人才考核的基本设计基础和设计思路。它可以有效地测试应试者的基本常识、专业知识、管理知识等知识的掌握程度,以及综合分析能力、语言表述能力等素质及能力要素。

申论考试,是模拟公务员日常工作的测试。但在规定时间内进行考试,无论如何不可能与日常工作等同。在考场上,不可能从召开调查会开始着手调查研究,也不可能把大量原始信息一股脑儿摆在应试者面前令其筛选。因此,申论考试所面对的背景资料是经过初步加工的,但反映的问题需要应试者进行分析、概括。

申论考试所提供的背景资料,一般都社会性、现实性较强,对政治、经济、管理、法律、科技、文化问题均有所涉及。因而公务员对社会生活的方方面面都应当关心,应当有所认识、有所思考,对社会热点或大众传媒关注的焦点也应有所了解,否则很难有较高的思想水平和较强的分析问题、解决问题的能力。

二、申论考试的内容结构

申论试卷主要由以下三部分组成。

(一)注意事项

该部分内容是针对应试者的应试作答而提出的指导性建议,应试者在拿到试卷后,切记要首先仔细阅读这部分内容,以便按要求依次作答。需要说明的是,该部分内容在近几年没有什么变化,但并不说明以后也不会有任何变化,因此,在正式考试中一定要仔细阅读这部分内容,以免因一时大意而在具体作答时出错。常见形式如下。

1. 本次考试包括给定资料和作答要求两部分。总时间为 150 分钟,建议阅读资料为 40 分钟,作答时间为 110 分钟,总分 100 分。

2. 请在答题卡上指定的位置填写自己的姓名、报考部门,填涂准考证号。考生应在答题卡指定的位置作答,未在指定位置作答的,不得分。

3. 监考人员宣布考试结束时,考生应该立即停止作答,将试卷、答题卡和草稿纸都留在桌上,待监考人员允许离开后,方可离开。

(二)给定资料

近 4 年来中央、国家机关公务员申论考试资料已经达到 6 000 字左右,其内容涉及政治、经济、法律、教育等社会现象的诸多方面。这些资料大多是经过初步加工后的“半成品”,是带有新闻性质的现实资料,反映的多是社会现实生活中的热点问题或大众传媒的焦点问题,具有普遍性和非专业性,不会涉及重大理论或专业性极强的问题。

(三)作答要求

通常情况下,“作答要求”涉及三个主要方面:①对给定资料的理解、分析、整理、归纳、概括、综合;②对主要问题提出见解,提出对策,提出具有可行性的解决方案;③对见解、方案的论证。

这三方面的要求在试卷中通常都是通过 3~5 个题目来体现,但题目形式不会一成不变,可能是要求概述事件、概括主要问题、分析原因、分析危害、简述意义、分析观点、分析论证对策措施。文体应用可能是议论文、公文等。

三、申论考试的测评要素

从申论考试的内容分析我们可以看出,在申论考试的全过程中,阅读资料、概括内容、提出方案、进行论述四个环节分别侧重考查应试者对给定资料的阅读理解能力、综合概括能力、提出问题和解决问题的能力以及语言表达能力,这些都是与行政机关的工作性质和内容以及对合格公务员的能力素质的要求相一致的。

第一,公务员应有综合能力和全局观念,要全方位、多角度地考虑问题,善于把多种事物、多种因素综合起来进行分析,具有较强的综合概括能力。

第二,公务员应能够认识和把握事物的本质和客观规律,要有深邃的洞察力和剖析能力。在通过对大量的文字资料进行科学分析的基础上,能透过复杂的表面现象看到问题的本质,善于从小事情着手,洞察到大问题,从而及时做出正确的判断和取舍,制订出切实可行的解决问题的方案和具有操作性的措施。

第三,申论考试注重测查应试者平时掌握的信息量的多少,包括对社会热点和焦点问题的关注程度等。

第四,申论考试形式灵活,能有效地测查应试者的语言文字能力,要求应试者灵活掌握,分析、论证要透彻、全面、清晰,文字简洁,语言流畅。

四、申论考试的测试环节

在申论考试的全过程中,阅读资料、概括内容、提出方案、进行论述是四个主要的环节。

(一)阅读资料

阅读理解给定资料,是最基础的环节。这个环节虽然不能用文字直接在答卷上反映出来,却是完成其他三个环节必备的基础条件。只有认真地读懂全部给定资料,才能对资料进行分析、整理、归纳,才能把握资料所反映的事件的性质,从而准确地概括出给定资料所反映的主要问题,完成第二个环节的要求;才能针对主要问题,就给定资料所涉及的范围和条件,提出切实可行的解决问题的对策和方案,完成第三个环节的要求;最后,要充分利用给定资料,切中主要问题,全面阐明、论证应试者本人对给定资料所反映的主要内容的看法,提出解决问题的方案,完成第四个环节的要求。

(二)概括内容

概括内容在申论写作中是承上启下的环节,要求概括一定数量文字的主要内容。这个环节完成得好不好,又会直接影响下一步提出的对策是否具有针对性,以至影响到将要进行的论证是否有扎实的立论基础。概括要点的目的,在于准确把握给定资料,以便进一步着手解决问题。

申论题目中并不是一成不变地要求概括主题,有时也要求总结所给资料的主旨,或者资料包含的主要内容、主要观点等。应试者要注意审题,正确理解题目的要求,以实现准确答题的目的。

(三)综合分析

综合分析,顾名思义,是以分析为主,着重考查应试者对某一问题的分析和理解能力。解答此类试题时,要严格围绕题目所指的问题,紧密结合给定资料,对资料中有关此问题的内容或观点给予正确的、辩证的、科学的评价和分析。

应试者在综合分析某一问题时,一定要准确把握题目要求,防止答非所问;还要联系实际,用相关理论分析归纳资料;答题时一定要做到分析全面,条理清楚、简明扼要地把能够分析归纳出的观点一一列出。

(四)提出方案

提出方案就是把有关问题的处理意见有条理地表达清楚。这一部分重点考查应试者思维开阔程度、探索创新意识、应变和解决问题的能力。应试者可以有较大的自由空间,根据各自的知识、阅历,对同一问题各抒己见,见仁见智。

应该特别注意所提对策应是针对背景资料反映的主要问题的,有很强的限制性,不能超出资料给定

的范围和条件。

(五)进行论述

进行论述检测应试者“理论思维”的能力。这部分内容要求应试者充分利用给定资料,紧扣主要问题,对自己的见解和观点进行全面的阐述和论证。从申论写作的全过程来看,前面三个环节是论证的铺垫,论证是前三个环节的理论升华。论证环节需要浓墨重彩,淋漓尽致。一是因为它所占字数最多,分值相对较高;二是这一环节能更全面、更充分地展示应试者的基础知识、理论水准、思维水平及文字表达等诸方面的能力。

(六)评分标准

1. 评分等级

(1)一般而言,如果以 20 分为满分,概括分析资料主要内容或主要问题的评分标准大体如下。

概括分析的评分参考标准

要 求	量 分 幅 度			
	满 分	好	中 等	差
概括分析要点准确、全面	13	13~9	9~6	6~0
叙述言简意赅、概括分析性强、有条理	4	4~3	2	2~0
卷面整洁,句子顺畅,标点准确,字迹工整,无错别字	2	根据情况酌情给分		
字数为 150 字左右	1	超字或少字 10%以上,酌情扣分		

(2)一般而言,申论考试提出对策的分值在 35 分左右,量分标准大致如下:

提出对策的评分参考标准

要 求	量 分 幅 度			
	满 分	好	中 等	差
观点明确,内容具体,有针对性	12	12~8	7~4	4~0
方法措施适宜,有可行性	12	12~8	7~4	4~0
叙述逻辑性强,有条理性	4	4	3	2~0
结构完整,有层次性	4	4	3	2~0
卷面整洁,句子顺畅,标点准确,词汇丰富,字迹工整,无错别字	2	根据要求,酌情扣分		
字数为 350 字左右	1	超字或少字 10%以上,酌情扣分		

(3)申论的文章部分占了申论考试的主要分值(45 分左右),此部分的评分标准要全面把握。

申论文章部分的评分标准

要 求	量 分 幅 度			
	满 分	好	中 等	差
标题:立意深刻,集中凝练,简洁明了	3	3~2	2~1	1~0
观点:鲜明,具体,新颖,深刻	5	5~4	4~2	2~0
论据:翔实,典型,有针对性,有说服力	8	8~6	6~3	3~0

续上表

要 求	量 分 幅 度			
	满 分	好	中 等	差
论证:论证深刻,逻辑性强	16	16~12	12~6	6~0
结构:严谨,层次清晰	6	6~4	4~2	2~0
语句:句子通畅,词汇丰富	3	3~2	2~1	1~0
卷面:整洁,字迹端正,无错别字,标点准确	2	根据要求,酌情给分		
字数为1200字左右	2	超字或少字10%以上,酌情扣分		

2. 扣分因素

(1) 审题不清

申论考试的概括部分每年的要求并不一样,这就需要应试者认真审题以免出错,例如2012年中央机关及其直属机构公务员录用考试市(地)级以下申论试卷第一大题第2小题的要求是:“根据给定资料3谈谈‘现代城市运行中的脆弱性’在S市中特别重大火灾中的具体表现”;2011年中央、国家机关公务员录用考试申论试卷B卷第一大题第1小题的要求是:“给定资料1和给定资料2集中反映了进城务工人员随迁子女受教育的诸多问题。请根据这两则资料,对这些问题的具体表现进行概括和归纳”;2011年上海市公务员录用考试申论试卷(B卷)第1题的要求是:“请概括‘资料3-5’的主要内容”;2010年中央及其直属机构公务员录用考试申论市(地)级以下试卷第1题的要求是:“《渤海治理计划》近期目标难以实现有多方面原因,请依据给定资料1进行概括”。仔细分析以上申论作答要求,有要求概括问题的,有要求概括主要内容的,也有概括原因的。另外,概括时所依据的给定资料还有一定的范围。应试者如果没有审清题目,仓促下笔,就很容易答非所问,做无用功。

(2) 概括不严

在申论考试的概括部分应试者容易犯两个毛病,一是只抓住一点,不顾其余,以偏概全。申论考试的给定资料通常涉及某一问题的方方面面,只有对全部资料进行综合分析,才能得出正确的结论,遗漏或忽略任何一点都会使概括片面化。二是停留在给定资料的表面意义上,未能抓住资料的内部联系,找到隐藏其深处的本质含义。

(3) 主次不分

在申论考试的概括部分、提出对策部分或论述部分,如果眉毛胡子一把抓,把次要方面与主要方面并列而论,甚至把次要方面当成主要方面,就犯了主次不分的错误,会导致事倍而功半的后果。因此,我们要集中精力抓住主要问题和主要内容。

第三节 历年申论考试阅读资料深度分析

一、给定资料的阅读量

纵观历年申论考试的试题,给定资料的文字量在逐年递增,近四年来相对比较稳定。历年中央、国家机关公务员录用考试申论给定资料的文字量统计如下表所列:

2012年	省级:6000字左右;市(地)级:6500字左右
2011年	省级:7000字左右;市(地)级:7000字左右
2010年	省级:6500字左右;市(地)级:6000字左右
2009年	6500字左右
2008年	6500字左右