



张晓虹  
著

# 道观寻幽

历史  
人文  
地理

长  
春  
出  
版  
社  
全国百佳图书出版单位

## 沧桑河山

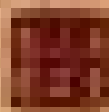


主编  
葛剑雄



中国书画函授大学肇庆分校建校二十周年纪念册

文墨飘香



肇庆分校建校二十周年纪念册  
QINGYUAN COLLEGE OF CHINESE CALLIGRAPHY AND PAINTING  
2011



中国书画函授大学肇庆分校建校二十周年纪念册

沧桑河山



地理 人文 历史

主 编 葛 剑 雄

# 道观寻幽

张  
晓  
虹  
著

长 春 出 版 社

全国百佳图书出版单位

## 图书在版编目 (CIP) 数据

道观寻幽/ 张晓虹著. —长春: 长春出版社, 2012. 7

(沧桑河山)

ISBN 978-7-5445-2279-3

I. ①中... II. ①张... III. ①道教—寺庙—介绍—中国  
IV. ①K928.75

中国版本图书馆 CIP 数据核字 (2012) 第 095237 号

## 道观寻幽

---

著 者: 张晓虹

责任编辑: 张中良 孙振波

封面设计: 郝 严

---

出版发行: **长 春 出 版 社** 总编室电话: 0431-88563443

发行部电话: 0431-88561180 邮购零售电话: 0431-88561177

地 址: 吉林省长春市建设街 1377 号

邮 编: 130061

网 址: www.cccbbs.net

制 版: 吉林省久慧文化有限公司

印 刷: 长春市第十一印刷厂

经 销: 新华书店

---

开 本: 880 毫米×1230 毫米 1/32

字 数: 170 千字

印 张: 8.5

版 次: 2012 年 7 月第 1 版

印 次: 2012 年 7 月第 1 次印刷

印 数: 5000 册

定 价: 18.00 元

---

版权所有 盗版必究

如有印装质量问题, 请与印厂联系调换

印厂电话: 0431-84917482

# 序 言

Xu Yan

《沧桑河山》丛书于2007年出版后，颇受读者欢迎，现在经过作者的修订，即将再版了。作为主编，我自然感到欣慰，因为这说明了作者们的努力得到了读者的肯定，产生了预期的社会影响。这当然是全体作者和编者辛劳的结果，但更主要的，是因为这套书所要告诉读者的内容是大家所需要的，又是很容易接受的。

不久前，有网友在微博上问我，为什么古代一些关会起那么大的作用呢？难道真的“一夫当关，万夫莫开”吗？这样的问题，我不止一次被问过，特别是在现场。我到过中国大部分名关，还到过今天已在境外而在中国史上曾经赫赫有名的关隘，每次都会被同行者问到类似的问题。因为多数人到了现场都有些失望，

甚至是大失所望——与他们读过的史书中的描述，与他们吟诵过的名句名篇，与他们想象中的雄关险隘差距太大了。记得2007年深秋，我们“重走玄奘路”的车队在乌兹别克斯坦南行，在进入阿富汗的前一天途经铁门关。当我们停车摄影时，我甚至找不到一个稍显险要的地点，但见公路通过一个并不狭窄的山口，两边虽有逶迤的山岭，但并不陡峭，更谈不上巍峨。在公路两旁转了一圈，我甚至想象不出当初的关隘和城墙是建在哪里的。

如果我们从历史地理的角度加以观察和分析，这样的疑惑大多能迎刃而解。

在历史自然地理方面，由于地形、地貌、水文、植被、土壤、气候等各种因素的综合作用，呈现在我们面前的景观早已今非昔比。例如，由于河流改道或水源枯竭，原来的河道已起不到阻碍或防卫作用；因水土流失，沟壑发育，险峻的土峡深沟已成宽谷；原始植被消失后，山川一览无遗，已无藏身之地。

而历史人文地理方面的变迁更大，由于今天的人类所具备的能力已经远远超出了前人的想象，因此如果我们不能复原出当初的人文景观，站在当时人的立场，肯定是无法理解的。例如，用工业化后和热兵器时代的尺度去衡量古代的关隘等军事设施，似乎都不堪一击；当公路甚至高等级公路取代以往迂回曲折的道路，千年雄关早已被从顶越了。有的关城虽然不高，但要在一片戈

壁荒漠上找到或制造一架梯子绝无可能，而如果要从数百里外运来，又谈何容易。长途用兵最难的是粮食保障，一座关隘只要能阻滞敌军，即使他们毫发无伤，也会因为粮食耗尽而束手待毙，最终只能铩羽而归。

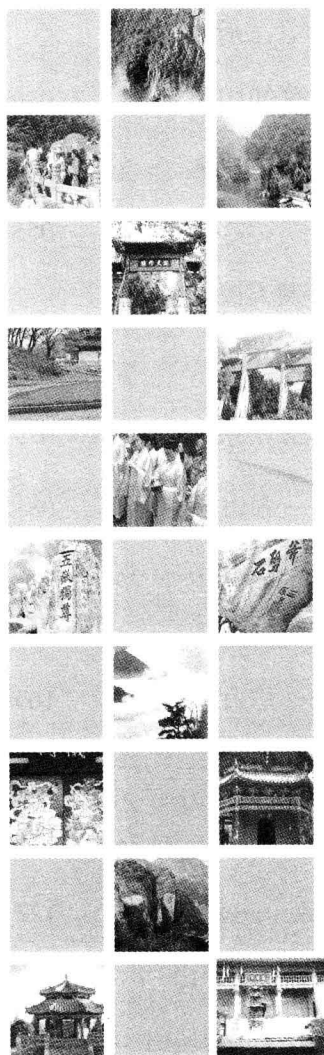
其实，我们今天能考察、观赏到的其他自然遗产和历史文化遗存，无论是巍巍五岳、浩浩四渎、森森五湖、茫茫大漠，还是通都大邑、宫阙楼台、金城雄关、巨津广梁、邮路驿站、古刹名寺、洞天福地，了解它们的历史地理背景，不仅能了解历史，理解文化，掌握知识，也增添了无穷的乐趣。

这就是我们希望提供给各位的，也是本套丛书再版的目的。

葛剑雄

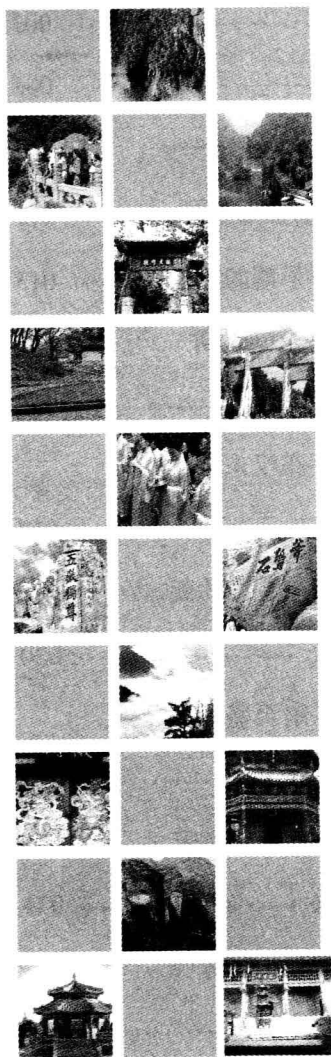
2012年5月

# 目 录



序 言 .....	001
引 子 .....	001
第1章 真元妙道—— 道教的历史 .....	011
灵光初现——早期的黄老道 .....	013
黄天当立——东汉时期 的太平道 .....	015
正一盟威——东汉末年 的道教 .....	017
清虚幽玄——魏晋南北朝 时期的道教 .....	020
终南捷径——隋至盛唐 时期的道教 .....	028
符箓斋仪——盛唐到南宋 时期的道教 .....	035
真一玄教——金元明清 时期的道教 .....	040





第2章 天地宫府——  
道教仙山体系 ..... 049

真灵位业——道教神学  
地理概说 ..... 055

瀛海仙苑——洞天福地  
的渊源 ..... 071

第3章 五岳朝宗 ..... 079

造化钟神秀——泰山 ..... 081

苍苍入紫冥——衡山 ..... 090

落照在峰端——嵩山 ..... 097

此处是仙乡——华山 ..... 109

岩峦叠万重——恒山 ..... 118

第4章 洞天胜境 ..... 125

此是高真成道处——武当山 ..... 127

林间幽鸟恐成仙——茅山 ..... 143

仙经最说青城峰——青城山 ..... 151



夜上天坛月边宿——王屋山 .....	160
玉殿珠楼空翠微——龙虎山 .....	175
吴汉神仙两道场——阁皂山 .....	187
海角天涯名景胜——崂山 .....	192
云横九派浮黄鹤——庐山 .....	200
嵯峨玉观隐千年——齐云山 .....	207
六六奇峰翠插天——武夷山 .....	216
随处寻幽意欲仙——天台山 .....	222
四百峰峦朝紫府——罗浮山 .....	233
重峦碧嶂插遥天——终南山 .....	240
揽胜唯依碧岫边——崆峒山 .....	254

# 引子

Yin Zi

道教与佛教、基督教、伊斯兰教不同，它是我国土生土长的宗教，当然在其长达两千年的发展历程中，不免掺杂了其他宗教尤其是佛教的许多理念，但其体系与义理却完全是我们中国人自己的东西。

道教虽说是中国土生土长的宗教，但正式形成却是在公元1世纪左右（东汉中期）。当时，在中国古代宗教信仰的基础上，综合了方仙道、黄老道中的宗教观念和修持方法，而逐渐形成了我们现在称之为“道教”的教派。之所以称为道教，是因为它以“道”为最

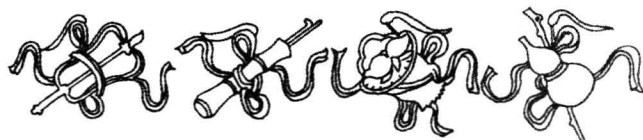
道家使人精神专一，动合无形，瞻足万物。其为术也，因阴阳之大顺，采儒墨之善，撮名法之要，与时迁移，应物变化，立俗施事，无所不宜，指约而易操，事少而功多。

——《史记·太史公自序》

高信仰，以《道德经》为主要经典，以道家的创始人老子为教祖。道教与基督教、伊斯兰教不同，是多神教，也就是道教信徒供奉很多神，而这些神祇的排列次序，在某种程度上反映了中国封建社会王权统治的官僚体系。与其他宗教还有一个重要的不同，就是道教主张“重人贵生”，追求的是现世生活的美好，鼓励信徒积极经营自己的世俗生活，对社会采取的是入世的态度。因此，有人说道教是主张“入世”的宗教，此话一点不错。不过，对于如何入世，道教中不同的流派也有不同的主张，比如全真派的道士和道姑们，就必须遵守素食、独身、住庙等规矩。

道教的形成虽然是在公元1世纪，但它的思想却算得上源远流长，最早可以追溯到先秦时期的道家。道教的形成就借助这影响广泛而又流传久远的道家思想作为理论基础，在大约东汉晚期时由张道陵所创。而张氏后来被他的信徒尊为张天师。

▼ 道八宝



扇

渔鼓

花篮

葫芦



阴阳板

宝剑

笛子

荷花

老子姓李名耳字伯阳，陈人也。生于殷时，为周柱下史，好养精气，贵接而不施，转为守藏史，积八十余年。《史记》云：二百余年，时称隐君子，谥曰聃。仲尼至周见老子，知其圣人，乃师之。后周德衰，乃乘青牛车去，入大秦，过西关，关令尹喜侍而迎之，知真人也。乃强使著书，作《道德经》上下二卷。

——《列仙传》

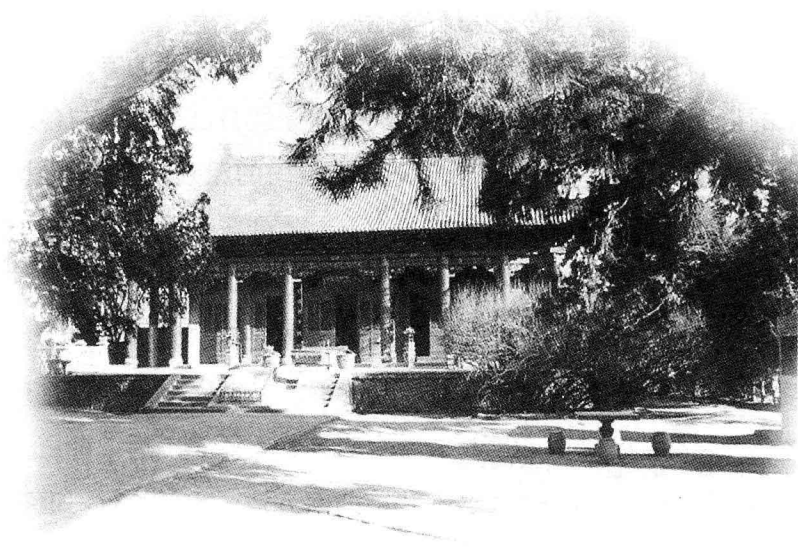
张道陵在创建这个新型的宗教时，不仅将道家的思想借用，还尊奉先秦道家的代表人物老聃为道教教主和最高天神，并且将道家讲求长生、飞仙、重视神仙鬼神的思想全盘接收并加以发展。后来的道教理论家们又以现实生活为蓝本，借助了当时流传在社会上的各种宗教神祇体系，构筑出一套从玉皇大帝到阎罗天子，从牛头马面到小鬼无常等包罗万象的鬼神系统。虽说这套鬼神体系杂芜无序，但这对于原本没有系统的万物有神的本土原始宗教，却不能不说是一个巨大的进步。

由于道教来源庞杂，加之流传地域广大，先秦的方士、后来的道士游说四方，其中不免会夹杂道士们自己的理解与各地宗教的地方特色，因而几千年来，道教中的派别众多。不过，元朝以后，道教逐渐在官方的规范下，演变成两大宗派，即全真道和正一道。前者主张炼丹飞仙，遵守戒律，不许结婚，不食荤腥，显然受佛教影响较深；而后者主张“祛魔”、“祈福”，以天师道为代表，不仅可以结婚，有家庭生活，而且还主持世俗各种婚丧礼仪，比较符合当今的人性观。后一种道士又叫火居道士，俗称方士，在我国的南方地区比较流行。道观中的主持者也叫住持，即“久住护持”的意思。不过，我们一

般将道士尊称为“道长”。还有一些雅称，比如称那些比较熟悉经书的道士为“高功”。但更常用的称呼是“黄冠”、“羽客”，前一种称呼与太平道崇尚黄色有关，以至于后来的道士多着黄色的巾冠；后一种称呼则与道士们修行的最高目标追求羽化飞天有关。而对女道士，一般就简单地尊为“女冠”。

在道教的体系中，上天有玉清、上清、太清三大仙境，这是道教修行中的最高境界，又称“三清”。故在道观中最重要的大殿一般为三清殿，殿内供奉着三清天神，也就是我们从小就常从父辈口中听到的“玉清元始天尊”、“上清灵宝天尊”和“太清太上老君”。除此之外，道观中还设有三官殿，内供天官、地官、水官。在道教的神仙体系中，这三官即为尧、

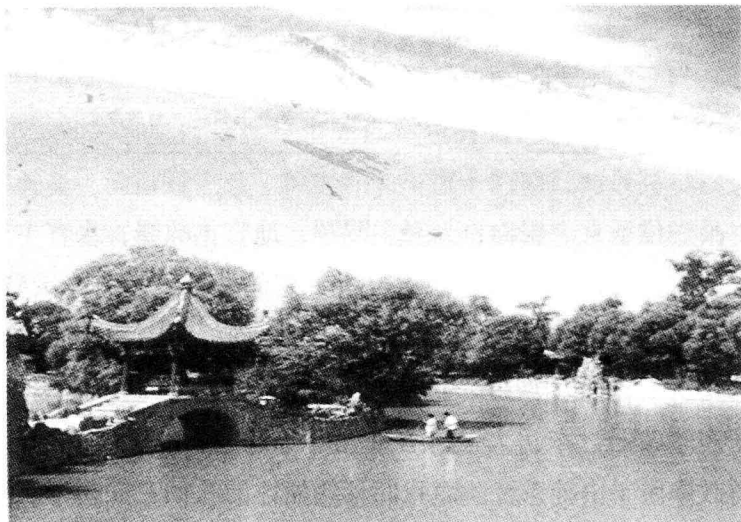
▼ 黄帝陵



戴黄冠、着黄服始于先秦时代，《礼记·郊特牲》载：“蜡之祭，仁之至，义之尽也。黄衣、黄冠而祭，息田夫也。”这是“黄冠”一词最早见于文献者。黄是土德、吉利的象征。

舜、禹三位圣人。据称，天官主赐福，地官主赦罪，水官主解厄，缺一不可。此外，道观中最常见到的神祇，还有张天师、吕洞宾、王重阳、张紫阳、汉钟离、丘处机、张三丰等，以及各种山神、土地、城隍、财神、灵官、灶王、真武帝君等神。至于东华帝君、东岳大帝、碧霞元君等这些我们熟知的神祇，在道教中属于山神系统。而我们耳熟能详的八仙：铁拐李、汉钟离、吕洞宾、张果老、何仙姑、蓝采和、韩湘子、曹国舅则是人神参半，其中汉钟离等是作为道教始祖的身份出现的。由此我们可以看出道教体系的杂芜及其典型的中国特色。

正是由于道教的兼收并蓄，对中国已往的文化和信仰都采取了包容的态度，因此有“杂而多端”之嫌。当然，这在一定程度上反映了道教的真实。在最早出现的天师道、太平道中，除了自己创造出一批神灵之外，又网罗了一批中国古已有之的神灵。其后的上清派和灵宝派，为了各自的需要又制造了一大批神灵。这样一来，道教中的神灵可谓包罗万象，新神、旧神杂陈，天神、地祇、人鬼和仙真众圣应有尽有。既然这些神灵的来源各异，功能不同，自然互不统属，纷然无序。这种情况使得道教显得荒诞无稽，减弱了它的吸引力，使得道教像是拼凑出来的，自然很不利于道教的传播。为了改变道教的这一形象，东晋时，道士陶弘景在茅山修炼期间，专门写了《真灵位业图》一书，以解决道教神祇的杂乱无章。《真灵



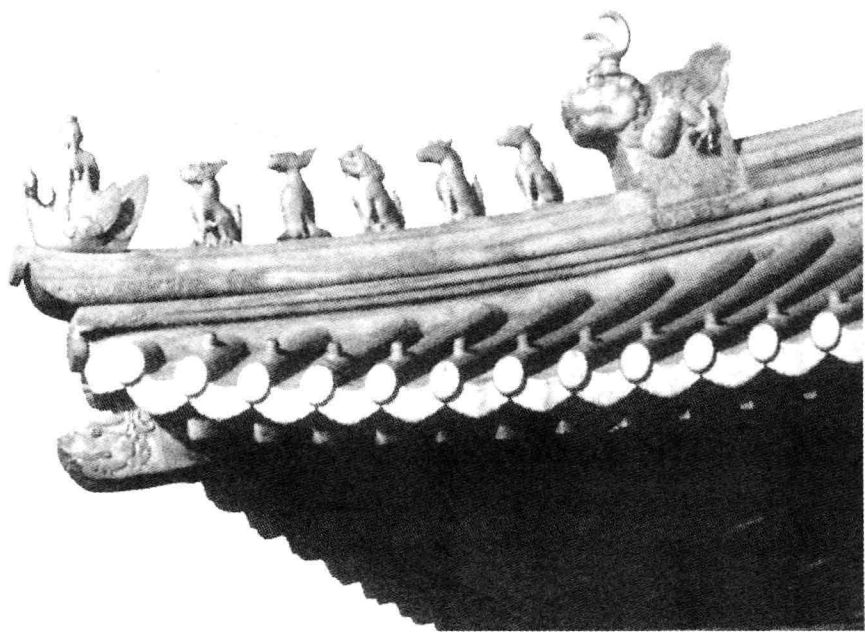
▲ 陕西金台观

位业图》中不仅有了许多虚幻的神灵，而且把中国历史上许多有名的帝王将相以及思想家也一并作为神灵罗列进去。这样固然十分荒诞，但是陶弘景毕竟是一个聪明人，他知道必须将这些无稽的天神、地祇、人鬼和仙真众圣用一套体系安排起来，否则是难以令人相信的。因此，陶弘景用了七个等级将这一庞大的神祇队伍组织起来：第一等级以玉清元始天尊为主神；第二神阶以玉晨玄皇大道君为主神；第三神阶以太极金阙帝君为主神；第四神阶以太清太上老君为主神；直到最后第七神阶是以管鬼魂的丰都北阴大帝为主神。在这七个主神之下，又分出左、右位，再将若干天神、仙真、地祇、人鬼置于这七个主神的统率之下，从而构成一个等级分明的神仙谱系。这样一个神仙谱系尽管是人为拼凑出来的，但毕竟使得仙界有了秩序，明确了这些神祇的身份，更重要的是，这些本来子虚乌有



的神仙经过这样的安排，变得真实多了。

不过，这一神祇体系既然是被生活在门阀士族等级制度盛行时代的陶弘景所编制出来的，就不能不反映出陶弘景所处的时代特点。换句话说来讲，陶弘景用以编织神阶的模型，实际就是魏晋南北朝门阀士族的等级制度在道教中的再现。天上的神阶在某种程度上，就是地上人间等级制度的反映。对于这一点，陶弘景倒也不避讳，他在《真灵位业图》的序中就公开说明：他通过“搜访人纲，究朝班之品序，研综天经，测真灵之阶业……今正当比类经正，雠校仪服，埒其高卑，区其宫域。”也就是说，他是根据人间的“朝班之品序”来排列神仙世界“真灵之阶业”的。



▲ 道教飞檐