



居住区景观设计

THE
RESIDENTIAL LANDSCAPE
DESIGN

苏晓毅 编著

中国建筑工业出版社



居住区景观设计

THE
RESIDENTIAL LANDSCAPE
DESIGN

苏晓毅 编著

中国建筑工业出版社

图书在版编目 (CIP) 数据

居住区景观设计 / 苏晓毅编著. —北京: 中国建筑工业出版社, 2010
ISBN 978-7-112-11850-2

I. 居… II. 苏… III. 居住区—景观—设计 IV. TU984.12

中国版本图书馆CIP数据核字 (2010) 第031893号

责任编辑: 陈 桦

责任设计: 赵明霞

责任校对: 陈晶晶

居住区景观设计

THE RESIDENTIAL LANDSCAPE DESIGN

苏晓毅 编著

*

中国建筑工业出版社出版、发行 (北京西郊百万庄)

各地新华书店、建筑书店经销

北京嘉泰利德公司制版

北京盛通印刷股份有限公司印刷

*

开本: 889×1194 毫米 1/16 印张: 16 字数: 460 千字

2010年9月第一版 2010年9月第一次印刷

定价: 88.00元

ISBN 978-7-112-11850-2

(19102)

版权所有 翻印必究

如有印装质量问题, 可寄本社退换

(邮政编码 100037)

前言

生活本应该就是诗意的，诗意是一种美，只有诗意的栖居才使人的栖居成为栖居，只有在温柔的栖居中人才能感悟到存在的诗意。诗意与人生，本就不可分割，人类几千年文明的历史也正是这种诗意栖居环境不断完善的写照。

居住区作为现代人们的主要居住场所，其景观质量直接影响人们的心理、生理以及精神生活。我们都有这样一个感受：良好的居住景观环境能够舒缓和庇护我们疲惫的身心，无论是居住区的草、木、泉、石，还是松、藤、竹、卉，抑或是人工设置的亭、廊、桥、椅，还有可爱的雕塑、精致的台阶和曲径通幽的小径，都可将你内心久藏的诗意唤醒，摆脱城市的喧嚣和繁杂，享受自身心灵深处的宁静和温馨。

随着人们物质和生活水平的不断提高，居住区的景观设计已经不只是以往单纯意义上的绿化设计，它包括绿化植物景观、场所景观、硬质景观、水景景观、庇护性景观和照明景观等在内的多种综合因素。单就绿化而言，就必须考虑乔、灌、藤、草、卉的合理搭配，以及平面与立体组合的多种绿化方法。道路、水景、铺地、照明及小品设施等，既是丰富的视觉元素，也是影响人们心理感受的重要因素，在进行景观设计时，应注意整体性、实用性、艺术性和趣味性的结合。居住区里的景观不只是供居民观赏的，更重要的是使居民可以徜徉其中，实实在在地享受和使用这些景观设施，成为自然之美和生活之美的结合体，物人相通，气息合一，真正做到“以人为本”，使我们的生活更加光鲜动人，诗意盎然。

近年来，随着人们对居住景观质量要求的不断提高，房地产经营理念也发生着巨大的变化，从单纯的房屋销售转向更多的人文关怀和对环境方面的关注，新的生活方式已经越来越深入人心，无论是环保主题地产、文化主题地产还是休闲主题地产，景观都是最重要和不可或缺的元素。现代居住区景观设计除了强调景观的共享性和艺术性外，还呈现出了多元化的发展趋势，重视多方位视觉效果的高视点景观，强调人的参与和互动的五感设计以及现代科技的融入，都是重要的创造高品质居住景观的要素。同时，在面临全球化环境和生态危机的今天，居住区景观设计除了要考虑景观效果的最大化，提供满足人们视觉需要的观赏功能，还必须重视居住区自身的生态功能，认识到人对自然环境保护的义务和责任，重视人与人、人与自然的关系，贯彻“尊重自然”与“生态性发展”的理念，做到

人与自然环境和社会环境之间的融合，实现景观的可持续发展。

本书主要围绕居住区景观的几个主要要素，从居住区景观设计的任务、原则、方法与步骤入手，详细论述了居住区的绿化种植景观、功能性场所景观、硬质景观、水景景观、建筑景观和照明景观设计，同时分析研究了居住区景观设计的发展趋势，最后结合实际案例加以说明，以加深读者对本书相关理论和方法的理解。

本书写作基于实践，涉及众多的工程实例，资料翔实，图文并茂，既有理论指导性，又有实践性，既涉及工程技术要求，又具有人文关怀的探索，是一本很有实用价值的参考书，可作为各高校《居住区规划设计》课程的主要参考书，适合相关专业的学生、教师、园林景观设计师和研究人员使用，也希望本书的出版能为各设计单位、园林绿化公司和房地产企业提供一定的参考和借鉴。

本书在编写过程中得到云南木森景观设计有限公司董事长许方女士以及深圳市尚林环境艺术设计有限公司设计总监李广南先生的大力支持，在此表示衷心感谢，同时还得到了西南林业大学唐岱教授在植物学方面给予的帮助和云南怡成建筑设计公司的协助，借此机会一并表示感谢。还要感谢我的研究生王炜、文优兰、刘明浩、丁婷婷、徐斌、张艳、王尉和研究生付元祥对本书所做的大量编校工作，感谢云南木森景观设计有限公司的何军和赵静在图片资料上提供的帮助。

苏晓毅

2010年8月，昆明

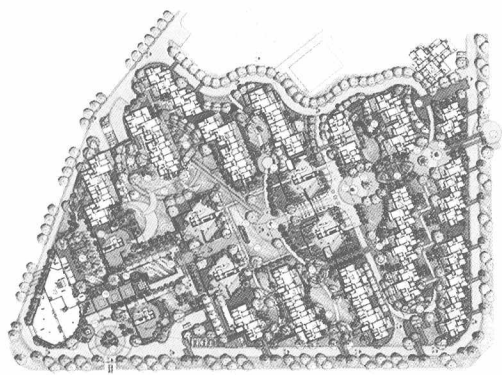
目 录

第 1 章 居住区景观设计概述	1	第 4 章 居住区绿化种植景观	40
1.1 国外居住区景观设计的历史与现状	3	4.1 居住区绿化的功能	41
1.2 国内居住区景观设计的历史与现状	5	4.2 居住区绿化的植物配置原则及方法	42
1.3 居住区景观设计的内容及任务	7	4.3 居住区绿化的种类	55
1.4 居住区景观设计的影响因素	8	第 5 章 功能性场所景观设计	73
第 2 章 居住区景观设计的原则与步骤	11	5.1 健身运动场	74
2.1 居住区景观设计的原则	12	5.2 儿童游戏场	77
2.2 居住区景观设计的步骤	13	5.3 老年活动场地	81
第 3 章 居住区景观环境的营造	28	5.4 休闲广场	85
3.1 总体环境	29	第 6 章 硬质景观设计	88
3.2 建筑环境	31	6.1 雕塑小品	89
3.3 人文环境	33	6.2 信息标志	92
3.4 视觉环境	33	6.3 围墙和栅栏	97
3.5 光环境	34	6.4 栏杆 / 扶手	101
3.6 风环境	36	6.5 挡土墙	103
3.7 声环境	39	6.6 台阶	105

6.7	坡道	108	第9章	照明景观	169
6.8	树池及树池算	109	9.1	照明及灯具的基本类型	171
6.9	座椅(具)	111	9.2	景观照明的设计要点	175
6.10	铺地	115	第10章	居住区景观设计的发展趋势	179
第7章	水景景观设计	120	10.1	多元素融合的景观设计	180
7.1	自然水景	121	10.2	居住区景观的生态设计及可持续发展策略	183
7.2	泳池水景	125	第11章	案例分析	187
7.3	庭院水景	136	11.1	案例一——“长沙·国际花城”居住小区	188
7.4	装饰水景	139	11.2	案例二——“云南映象·水之景”片区 (C区)居住组团	197
7.5	景观用水	141	11.3	案例三——深圳海怡轩居住小区	206
7.6	污水处理与人工湿地	146	附录		211
第8章	建筑景观设计	150	附图		219
8.1	入口及大门	151	参考文献		245
8.2	亭	154			
8.3	廊	159			
8.4	景观墙体	161			
8.5	泛会所	165			

第1章

居住区景观设计概述



居住区是城市中一切活动产生的基础，是城市的活动发生器。人们经过一天的紧张工作之后都要回到自己惬意的住区进行休息和调整，尤其是城市化进程不断加快和房地产业飞速发展的今天，居住区在城市建设中占有越来越重要的地位，同时，消费观念和居住理念的不断改变，使得居住区的景观作为居住区的重要组成部分，受到人们愈来愈多的关注和重视。

良好的居住区景观设计能够促进城市发展、改善城市生态、丰富城市景观、体现城市文化，同时可将自然环境、社会环境和人文环境等有机地结合起来，为人们创造出安全、卫生、便捷、舒适、优雅、和谐的生活空间，如昆明市“湖畔之梦”住宅小区，便利用了原有的凹地形形成小区的中心湖景，创造了良好的景观和生态环境（图 1—1）。



图 1—1 昆明市“湖畔之梦”住宅小区良好的景观和生态环境

1.1 国外居住区景观设计的历史与现状

1.1.1 国外居住区景观设计的历史回顾

居住区景观设计最早起步于欧洲的一些发达国家。18世纪工业革命爆发,迅速推动了欧洲城市化的发展。由于工业和城市的过快发展,带来了一系列的严重后果,工业化造成的环境污染和破坏使人类生存和居住条件受到了影响,技术的进步是以环境作为代价的,这引起了各个国家的深刻反思,也开始重视和研究居住环境的问题。

国外自19世纪30年代初便开始出现利用植物改善环境的报道。1909年,英国制定了《住宅与城市规划法》(简称09年法),提出了“舒适性”概念。第二次世界大战以后,欧美各国都投入到战后的家园重建当中,受生态学理论的影响,许多国家都将生态学的理论知识应用于社区建设中,大力拓建绿化。19世纪末英国社会活动家E·霍华德在《明日的田园城市》一书中提出“田园城市”的构想。霍华德认为,治愈工业城市主要社会问题的方法是使人们回到小规模、经济开放和社会均衡的社区中去,即建立能将“积极的城市生活同乡村的美丽结合在一起”的经济自给的田园城市,他的“田园城市”模式图是一个由核心、六条放射线和几个圈层组合的放射状同心圆结构,每一个圈层由中心向外分别是:绿地、市政设施、商业服务区、居住区和外围绿化区,然后在一定距离上配置工业区,整个城市区被绿带网分割成不同的城市单元,每一个单元都有一定人口容量限制。这个理论不仅深深影响了西方,也影响到东方一些国家。

20世纪30年代,美国人西萨·佩里提出了“邻里单位”(Neighborhood Unit)的概念,深入考虑了交通安全与居住区的规模,提出在较大范围内统一规划居住区,使每一个“邻里单位”成为居住的“细胞”,并把居住区的安静、朝向、卫生和安全置于重要位置。这个概念对之后世界各国的居住区发展都有着重要的影响。20世纪50年代初,前苏联形成了自己的理论体系,提出了“住宅生态学”,认为居住环境牵涉的内容和部门十分广阔,既包含研究对象与外界的相互关系,又包含研究对象自身内部的各种成分及其相关关系。其研究对象除了住区与人的关系,还有住区与外部空间的关系,研究的目的是获得生态平衡,保证居民健康,在满足住区的功能要求的同时,创造一个安全、舒适、优美、健康的环境。

随着生活水平的不断提高,许多国家对居住环境都已经开始越来越关注,并制定了各自的居住区绿地设计导则。如日本在20世纪70年代初,便制定了改善居住环境的方针政策,提出了居住环境设计要达到安全、舒适、卫生、方

便的基本要求，从居住环境中来体验生活、领悟生活和享受生活。日本景观设计还把风景作为人的生存空间、认识空间来评价，强调风景对人的认识及情感反应上的意义，试图用人的认识及需要去解释人对风景的审美过程，日本的景观设计在一定程度上强调了人在风景审美评判中的主观作用。美国景观设计则几乎把人的这种作用提到了绝对高度，把人对风景审美评判看做是人的个性及其文化、历史背景、志向与情感的外在表现。美国住宅区景观通常绿化面积大，植物种类多，设计自然、简洁、舒畅，景观有自然野趣与精心养护和谐结合的特点，体现出美国人开放热情、自然奔放却又不失细腻的个性。1981年国际建筑师协会第14届大会通过的《华沙宣言》指出：“认识人类—建筑—环境三者之间的密切相关性是建筑师、规划师在形成人类环境过程中的历史责任”。20世纪90年代初期，美国、澳大利亚、日本等国家开始提出生态型城市建设，其中包括了提供健康与安全的生活条件、多样的社区服务、倡导社区生态文化建设及居民生态意识等相关的人居环境建设理论。同时每年一度的国际人居环境研讨会也不断推动着住区环境设计的理论研究。1992年联合国环境与发展大会，正式确立了可持续发展的概念，许多国家开始从人性化、生态化和可持续发展的角度对居住区景观环境进行思考和设计。

1.1.2 国外居住区景观设计的现状

进入21世纪以来，随着经济全球化、信息高速化的发展，居住区景观设计已经成为全世界共同关注的话题。人性化、生态化、多元化、可持续性等原则已经被融入居住区景观设计中，而各国景观设计的不断交流，又衍生出了新的设计理念和方式。尤其是欧洲、发达国家和美国，已经形成了自己的设计风格，并在不断地完善和发展。

近年来英国在新城和居住区建设中，提出“生活要接近自然环境”的设计原则，景观设计强调人与自然环境的融合。美国在城市规划和建设中，提出“为了改善人们的居住环境，要使整天在大城市工作的人有机会接触自然”。景观设计要以各种可能性加强人与自然的结合，除了自然清新的户外空间，住宅区贴近自然的健身空间也越来越受到重视并成为住区景观设计的主题。一些新的设计原则、规划思路 and 理论在不断丰富着景观设计的内容。

国外多元化、多层次的健康居住理论，总的研究是从两个方面进行探讨，一个是身体健康，另一个是心理健康。所谓身体健康内容就是考虑环境中与人体直接相关的因素，如室外的温、湿度环境、光环境、风环境、灯光环境等，营造随处可自然健身的场所；心理健康探讨的是如何利用外界环境，通过改善住区的环境质量降低现代人生活中的压抑感。

通过对西方居住景观环境历史发展的研究,可以发现,在西方居住区景观环境发展过程中始终贯穿着以下两方面的思考:①对自然的态度;②对公共领域与私属领域之间关系的态度。

对自然的态度即对自然与城市、居住关系的理解,国外许多住宅充分利用自然景观,营造田园般的生活,使人与自然的关系极为和谐融洽。对公共领域与私属领域的态度则突出表现在20世纪90年代后,许多国家在居住景观环境中更加倡导公共空间,摆脱了战后郊区化时期过分强调私人领域,忽视公共空间的做法,并扩展了公共环境概念的外延。近年来的住区公共环境建设中更加强调整造社区内人与人交往的空间,提高人的社会参与性,以增强社区凝聚力。

1.2 国内居住区景观设计的历史与现状

1.2.1 国内居住区景观设计的历史回顾

我国对人居环境的研究和建设历史悠久,并通过上千年的生活实践经验和不断的研究,形成了自己的发展体系,体现出一种“天人合一”的理念。中国人对居住环境的选择自古就很重视,也包含了现代景观设计的许多因素:如地质地貌、采光通风、水体、植被、人文要素等。在古代,我国的居住环境主要是两种形式:一类是以具有特色的传统民居为主,主要是解决“居住”的问题,景观只是建筑的简单点缀,还有一类则是王公贵族的府邸宅院,对居住环境的要求很高,环境营造体现了中国造园的艺术气息和文化特点。

新中国成立初期,我国的居住形态主要借鉴西方邻里单位理论,形成居住区—居住小区—组团的模式。之后的十余年,由于经济发展一直比较落后,加上居住区规划设计理论体系的匮乏,又急需解决“住”的问题,因此,在规划设计上主要是照搬前苏联的经验,居住区的布置形式以周边式、行列式、街坊式布局为主,仅仅满足简单的居住功能要求,对景观考虑得很少,忽略了提供人们休憩的场所空间。到20世纪六七十年代,受“文化大革命”的影响,社会经济发展受到严重制约,城市的发展也受到了很大影响,居住区的建设也仅仅是为满足人们基本的居住和生活需求,基本谈不上什么景观设计。随着20世纪80年代的改革开放,社会经济逐步得到发展,人们开始对居住质量提出了要求,居住区景观设计也应运而生,在规划设计中开始考虑户外空间的营造、植物的栽植等,出现了简单的景观设计,但这种景观设计主要是以园艺绿化为主,在居住区规划设计中往往是建筑设计的附属,总体水平较低。进入到20世纪90年代,伴随房地产市场的不断成熟和市场经济的迅速发展,规划设计除了满足居住功能的要求外,也开始关注居民精神文化方面的追求,注重居住环境中的绿化栽植、休憩空间、文化氛围

及交流空间的营造。居住环境已成为开发商和设计师以及居住者共同关注的重点，居住区的景观设计呈现出了多元化的发展趋势。

1.2.2 国内居住区景观设计的现状与不足

近年来，随着经济的发展和社会的进步，人们对居住景观质量要求的不断提高，居住观念逐渐从简单的“生存性居住”转向“高质量居住”，对居住条件的要求，从只注重实用、价格等因素发展到对居住区的景观环境的高品质追求。对居住环境认识的更加全面，对保护自然意识的更加深刻，使得居住区景观已经被提到一个前所未有的新高度，新的生活方式已经越来越深入人心，人们对居住区景观从单纯地关心绿地面积的大小转向更多的人文关怀和自然环境方面的关注，居住区的景观设计也更多地关心居民的使用，如强调景观的共享性、文化性和艺术性，注重以人为本等。使居民可以贴近和享用这些景观设施，同时结合地方特色与地域特征，创造出了许多具有地方特色的优秀景观。

然而，由于我国的居住区景观设计起步较晚，虽已有一些较为成功的案例，但仍然存在一些不足之处，归纳起来，目前居住区景观设计中存在的主要问题有：

(1) 景观与建筑设计风格不一致，在追求个性化设计的同时忽略了居住区整体的和谐性。由于景观设计与建筑设计一般是由两个设计公司完成，加上彼此之间的沟通协调不够，常导致景观与建筑形成两个孤立的体系，两种不同的风格存在于同一居住区内，或表现为景观完全被动地适应建筑，景观元素在设计好的建筑四周零散地分布，影响了居住区整体景观的协调性。

(2) 空间布局单调，不能满足不同人群尤其是特殊人群如老年人、儿童、残疾人等的视觉和心理需求。部分居住区功能空间分隔不明确，如开放空间和私密空间的界定不明显，缺乏场所感，不能满足人们需要的多种活动空间需求。另外，大部分活动空间都是以健康的成年人作为对象，没有考虑特殊人群和弱势人群的特殊需求。

(3) 景观缺乏人的参与和互动，景观设施可看而不可近、不可摸，社区缺乏应有的活力。很多景观设施由于选材方面的一些问题，常常只能观看，不能触摸或是由于做工方面的问题，走近易显粗糙，导致人景分离。社区没有了人的参与和互动，带来的只能是有景无神的寂寥。

(4) 人性化设计重视不够，景观缺乏对居民行为、心理的关怀，缺乏对人与人之间交流空间的营造。喧嚣都市生活之余，人们渴望着与自然的对话和与他人的交往，一些居住小区，不注重人与人、人与自然的户外交往空间的营造，缺乏亲地、亲水、亲绿和亲子空间，缺乏供人交流的户外休息和锻炼场所。

(5) 植物栽植一味地追求绿地率，追求视觉感受，不注重科学搭配的合理性，

生态性原则考虑较少。高绿地率是目前居住区景观设计追求的指标之一，很多居住区在满足规划规定绿地率的同时，为了吸引消费者，通过移植大树来丰富景观效果，不关注被移植地区的生态平衡问题，不注重植物景观的多样化，没有乔、灌、草立体搭配的植物群落，忽视了植物配置的生态性原则。

(6) 景观设计及绿化种植过于注重构图和形式，忽略了功能性。景观设施的设计和绿化种植的设计都需要遵从形式美的基本原则，以满足人的视觉和精神需求。但是任何设计的最终服务对象都是人，忽视了人的使用，忽视了功能性，再美的构图和形式也就失去了其本身的意义。

(7) 景观小品缺少个性化设计，市场成品的泛滥使景观千篇一律，失去特色。近年来，由于房地产业的迅速发展，带动了包括小品设施在内的很多相关产业，工业化成品已经形成规模，价格的优势使其快速占领市场，很多居住小区的景观小品设施趋于雷同，没有个性。

(8) 过多人工的痕迹掩盖了自然环境，生态性考虑欠缺。许多景观公司为营造好的景观效果，展示设计能力，往往过多地加入一些人工造景元素，改变原有的自然环境，过多地人工干预并不是一种科学的做法，因为这往往打破了自然生态系统自身的平衡。

景观设计师在面对以上的现状和不足时，应充分挖掘环境要素，理解人性，关注生态和可持续发展，才能做出符合景观发展趋势的好作品。

1.3 居住区景观设计的内容及任务

1.3.1 居住区景观设计的内容

居住区景观设计的内容是依据居住区的功能特点和环境景观的组成元素划分的，景观组成元素根据不同特征可分为绿化种植景观、场所景观、硬质景观、水景景观、建筑景观和照明景观等。在居住区景观设计中，应将这些组成元素按一定的规律和设计理念组合成整体的环境景观系统。

(1) 绿化种植景观：绿化是景观环境最基本的构成元素，包括居住区各级绿地植物配置、架空层绿化、屋顶绿化、停车场绿化等。绿化种植设计时，不仅要注重乔、灌、花、草的结合，还要考虑植物搭配的生态性，以及植物配置营造的空间关系，注重绿化设计的实用性、生态性与艺术性的结合。

(2) 场所性景观：场所景观是居民主要户外活动空间，包括健身运动场、游乐场和休闲广场等。设计时，应考虑不同的使用对象和使用功能，满足不同使用人群的要求。

(3) 硬质景观：硬质景观主要是包括栏杆、坡道、挡土墙、台阶、座椅、树

池、雕塑、铺地等兼具功能性和艺术性的景观小品。在对硬质景观小品进行设计时，应考虑其与整体环境的协调，并根据不同景观小品的功能体现其特点。

(4) 水景景观：包括自然水景、泳池水景、庭院水景、装饰水景和景观用水等。水能给人一种亲切感，在水景景观设计时，要尽量体现水景给人带来的协调、舒适的感觉，良好的水景设计可以提升居住景观的品质，加强人与自然的沟通。

(5) 建筑景观：建筑景观包括大门、亭、廊、景墙等，是居住区环境中不可或缺的、具有明确使用功能的空间。建筑景观在设计时要考虑功能、尺度、心理感受等多方面因素，为居民提供温馨惬意的休憩空间。

(6) 照明景观：包括车行照明、人行照明、场地照明、安全照明和特写照明、装饰照明等，景观设计时应注意不同环境的照明特点和灯具选择，营造温馨宜人的照明景观。

1.3.2 居住区景观设计的任务

居住区的景观质量直接影响着居民的生活品质，景观设计的任务，就是使整个居住区景观在满足功能性的同时兼具观赏性，并充分考虑景观的生态效应，为居民创造经济上合理、生活上舒适、心理上安全的和谐优美的居住空间。居住区景观设计的主要任务综合起来有以下几点：

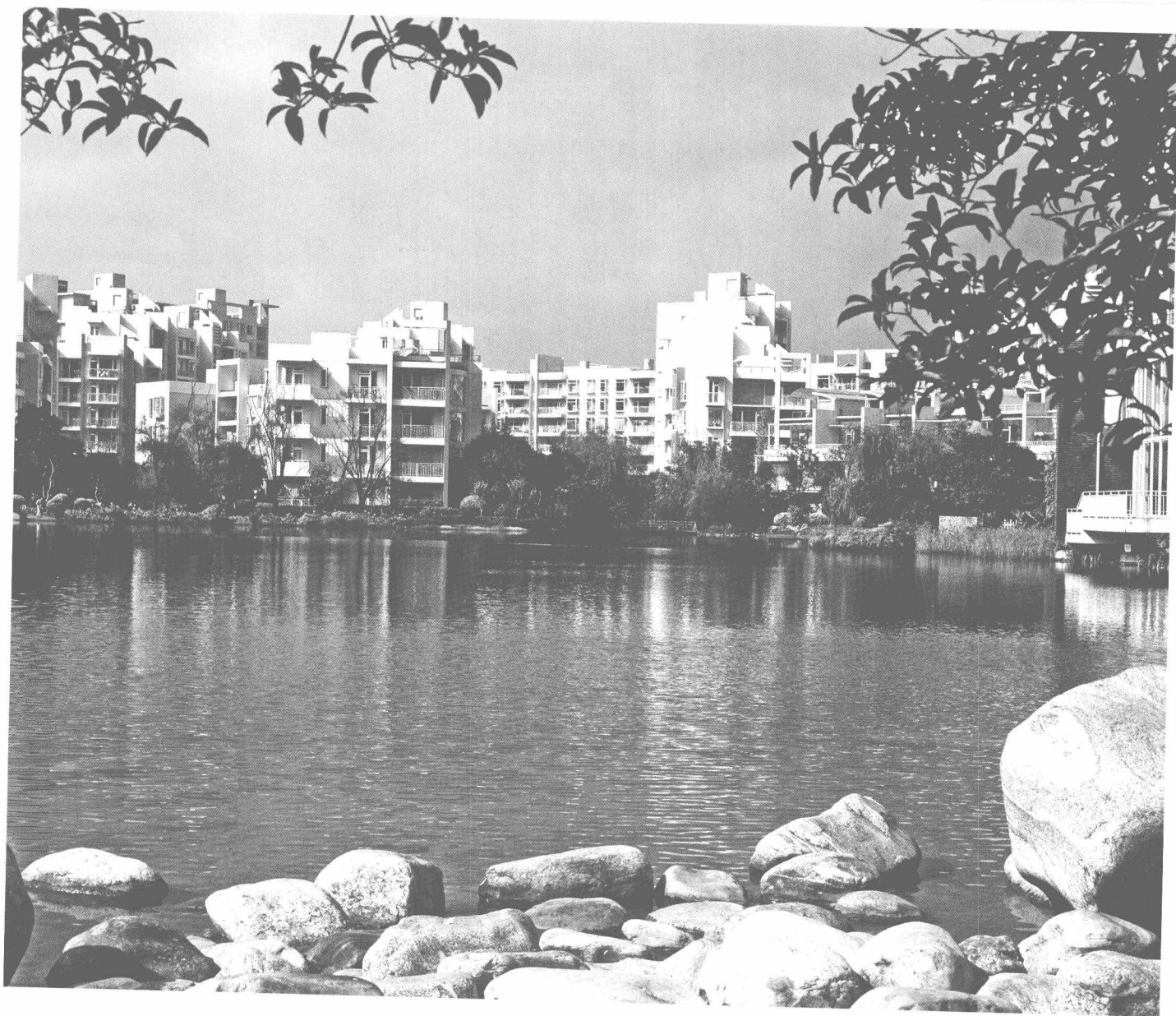
(1) 居住区景观设计首先应“以人为本”，满足人们日常的生活要求，满足人们居住、休闲、游憩、交通等功能需求，营造安全、卫生、方便、舒适、和谐的居住环境。

(2) 居住区景观设计要满足人们审美及精神层面的要求，通过景观设计给人们带来视觉上、精神上和文化上的综合体验，从而提升生活品质。如昆明市“湖畔之梦”住宅小区“天鹅湖”中心景观给人带来的良好的视觉和心理感受(图1—2)。

(3) 居住区景观设计要做到合理利用自然资源，保护自然环境，满足住区生态功能以可持续发展为指导思想，使人与自然和谐共存，最大程度地体现住区的生态效应。

1.4 居住区景观设计的影响因素

居住区景观设计涉及的内容广泛，综合性较强，影响居住区景观设计的因素也很多，主要有以下几个方面。



1.4.1 居住区规划的影响

居住区景观设计要按照居住区规划设计的要求，在满足居住区规划指导原则和各类经济技术指标的前提下进行，因此，景观设计常常受到各种技术指标和用地的限制。

图1—2 昆明市“湖畔之梦”住宅小区“天鹅湖”中心景观视觉效果

1.4.2 经济方面的影响

居住区的景观建设需要投入大量的资金，资金投入的多少往往对居住区的品质及定位有很大的影响。因此，在景观设计中合理分配资源、降低成本也就显得十分重要。

1.4.3 自然环境的影响

自然环境是影响居住区景观设计的重要因素之一，其中包括了如气候、地形地貌、地质条件、抗自然灾害的能力、季相变化、光照、风向、空气湿度、原有地被植物及水体等。自然环境会给设计带来一定的制约，同时也能为设计师提供灵感，利用好自然环境条件会使设计更富个性化，突出景观特色。

1.4.4 人文要素的影响

不同地域的居民有自己的生活习惯，对居住区环境的要求也不尽相同，因此审美标准也有所差异。在居住区景观设计中，要尊重当地的人文要素和地方特点，将其充分融入景观设计中，以体现不同的地域文化特色。

景观设计应综合考虑以上各影响因素，在充分调查各影响因素的基础上进行设计，扬长避短，因地制宜，才能保证景观设计既有合理的功能性，又能体现其经济、社会和生态效益。