

倾蓝紫

著



浣花纸里水墨词

唐诗宋词的细节之美

《小窗幽记》里云：

看文字，须如猛将用兵，直是鏖战一阵。

亦如酷吏治狱，直是推勘，绝不恕他。

I207.227.42

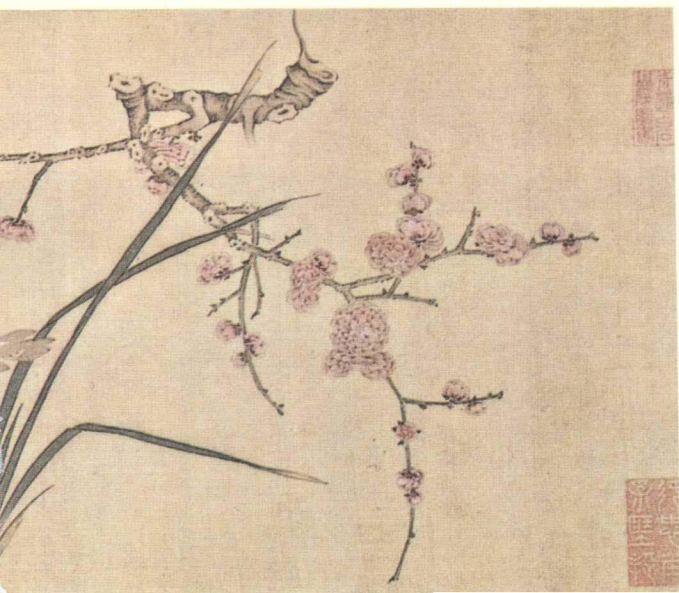
4

浣花纸里水墨词

——唐诗宋词的细节之美

倾蓝紫 著

天津教育出版社
TIANJIN EDUCATION PRESS



图书在版编目 (C I P) 数据

浣花纸里水墨词：唐诗宋词的细节之美/倾蓝紫著. —天津：天津教育出版社，2010.1

ISBN 978-7-5309-5971-8

I. ①浣… II. ①倾… III. ①唐诗—文学欣赏②宋词—文学欣赏 IV. ①I207.2

中国版本图书馆CIP数据核字 (2010) 第011036号

浣花纸里水墨词：唐诗宋词的细节之美

出 版 人 胡振泰

作 者 倾蓝紫
责任编辑 田 昕
特约编辑 车 颖
封面设计 弘文馆·鲁 燕
版式设计 弘文馆·任 翀

出版发行 天津教育出版社
天津市和平区西康路35号 邮政编码 300051
<http://www.tjeph.com.cn>

经 销 全国新华书店
印 刷 三河市华业印装厂
版 次 2010年5月第1版
印 次 2010年5月第1次印刷
规 格 16开 (680×1000毫米)
字 数 120千字
印 张 13.75
书 号 ISBN 978-7-5309-5971-8
定 价 24.80元

前言

关于一本书

某日，淘得一本旧书——《唐宋词常用语释例》，甚为欢喜，喜欢那些精致的词，喜欢古人精致的生活。

看作者温广义先生的《几点说明》，他说他1963年开始写，耗时十多年时间，写完这本书。

在那个很多人踩着学者做英雄的混乱的年代，温广义先生用十年的时间集腋成裘，拨开振臂高呼的“枭雄”们去寻找他们足下的芳草小径，去发现这些好词，去发现人间的美，那是怎样的毅力与坚持与一颗淡泊之心，所以，他的学生说：“这是位活得最轻松最潇洒的人，一辈子与世无争，很有点庄子的意味。可又有人说他是做学问累死的，我一直不信。旷达如温公者是不该那么敬业的。”

翻到最后一页，才发现《唐宋词常用语释例》在百废待兴的1979年开印10万册，可以想见当时的人们在经历了那么长时间的文化饥渴后，是怎样的渴求着这场水墨倾城。

为那10万恋上一本书的人们而感动。

而温广义先生，十年的渊默，倾城倾国。

一抹青山拍岸溪 /1

一抹残霞尾断处，几行新雁。

珠箔飘灯独自归 /7

看见新月，隐隐临珠箔，微微上粉墙。

一段乌丝阑上，记多情 /15

乌丝阑下落笔处，似远看，查水。似无人，舞自横。
似轻烟，散入人家……

风云有路皆烧尾，波浪无程尽曝腮 /27

若令摇尾去，雨露此时洋

风流有佳句，不似带经锄 /37

这样的鹿队过门迟的平静中却亦激流暗涌的人生，只有带经而锄者才能从书本中抬头时惊悟到，这样的人多美好。

云母屏风烛影深，长河渐落晓星沉 /47

喜欢“坐见月生云母屏”这样的沉静，沉静里有光，有光就能看见自己的内心。

过窈娘堤 秋娘渡 泰娘桥 /58

忠臣死忠，孝子死孝，情人死情，求而得之，每个人都有想要为之死的信念……

青萍昨夜秋风起，无限个、露莲相倚 /66

青萍风，是这万水天天泻为桃花溪的开端，刚刚能浮起一只小酒杯的滥觞……

春已归来，看美人头上，袅袅春幡 /72

美人头上，春幡袅袅，而上帝在看花云陌上，缓缓归。

青雀几时裁锦字，玉钩连夜剪春幡 /79

流光最惊羁旅，回首时，唯见行来的一路上灯火阑珊。

云台何在，寂寞谁复记丹青 /84

当在梦想经过的路途高高筑一云台，让此万级云台落梦魂。于是梦想落到你手中的时间，就不会太长。

山家清事，梅花纸帐 /90

梅花帐，称困眠醒起，无打门声。

将鸿渐于天廷，姑龙骧于学海 /98

茶遇陆鸿渐，亦当如那关尹遇老子，得一经而惊世，如庄子遇蝴蝶，得一梦而醉生。

只见玉绳低度，朱户无声 /108

那是个暴殄天物的时代，他们拥有着最伟大的臣子，却要敲碎一轮月，结果碎成群星玉屑，熔销半段天。

蓝尾忽惊新火后，邀头要及浣花前 /120

人们等了许久，似乎就是为了等杜甫建好他的草堂，人们好于四月十九日这天来浣花……

浣花笺纸桃花色 /132

离开了，才知思念。

偶留一映千山上 散作人间万窍风 /143

叹英雄虚老，凄其一映。回首百年歌舞地，胥涛点点孤臣血。

雪花酿流霞满壶，烹葵韭香浮朝露 /152

道行则仕，道不行则卷而怀之。

天色渐明回一望，玉尘随马度蓝桥 /162

水来，我在水中等你。火来，我在灰烬中等你。

绸缪束名，三星在隅 /176

愿持江南蕙，以赠生当人。


为报年来杀风景，连江梦雨不知春 /187

李商隐说杀风景之事有：花间喝道，看花泪下，苔上铺席，斫却垂杨，花下晒裯……

杀青满架书新缮，生白当窗室久虚 /199

消磨今古霎时间，恨杀青山。

一抹青山拍岸溪

 (甲骨文)

“一”，大概是人类最早的字吧？似乎是那远古时的男人回到山洞里，迎着洞里的女人殷切询问的目光，男人伸指比出一竖，于是女人明白了，打回一头野猪，就着火光，在洞壁上划上一横……



(小篆)

“抹”，虽是个形声字，却能推出其画意——手指的末端刷过就是一抹，手轻一点是：“山抹微云，天连衰草，画角声断斜阳。”手重一点就成皮日休的诗：“似将翠黛色，抹破太湖秋。”



惊起沙汀鸥鹭，点破暮天寒碧，极目楚天长。一抹残霞外，云断水茫茫。

温广义先生的开篇即是一抹，宛若他在第一页按下一抹手印，文章从此始。这是春扇的打开，是京剧开场的那一声锣鼓响，缤纷的大戏就开始上场。

“一抹”是个会变魔术的词，在山水画里，一抹水墨就是一座青山；在花鸟画里，一抹粉彩，就是渐粉渐浓的荷花瓣；在碧空上，一抹青烟就是天上一朵意犹未尽却渐至消冥的逗号；在暮色里，一抹紫，就是一天闭上眼后那眼角泛出的最后余光。

一抹过后，有色留色，有情留情，有诗留诗。

小鸟飞过，天空不是没有痕迹，有一抹青羽，击天如箭，撕开一道裂缝在人望不见的虚空处、透明地，唯有小鸟知道，天为它的飞过裂怀。

而诗人行过，那些注定沉默的青山有了言语。

他们说——“烟云千里，一抹西山翠。碧瓦红楼山对起。楼下飞花流水。锦堂风月依然。后池莲叶田田。缥缈贯珠歌里，从容倒玉尊前。”

又说——“水寒江静。浸一抹、青山影。楼外指点渔村近。笛声谁喷。惊起宾鸿阵。往事总归眉际恨。”

在诗人的眼里，一抹寒青有无中，就是遥山色，就是上帝手指蘸着青葱色、蓝靛水一抹一抹抹出的青山朵朵、层层、簇簇、团团……

有青山一抹清渺的背景，如暗花，上面再细描那些碧瓦、红楼、锦堂的风月时，那色彩就如吸透了春水饱满起来，就像悬在屋檐下的灯笼，照破暗

夜的春光潋滟起来。

如果不作精致的工笔画，只写意地点上一座荒村、几只小船，再以笛声喷溅，就是一幅浩渺的泼墨山水——“水寒江静。浸一抹、青山影。”

人间其实就是一幅画，顶天立地。

在诗人的眼里，截住太阳的尾碾成金粉埃，抹在碧蓝的天空，就是一抹晚山残照，十顷醉红香绿，就让苏轼——“多情多感仍多病，多景楼中。尊酒相逢。乐事回头一笑空。 停杯且听琵琶语，细捻轻拢。醉脸春融。斜照江天一抹红。”

而周邦彦亦于一抹残霞尾断处，看几行新雁，天染云断，红迷阵影，隐约中，点破晚空澄碧。

一抹一抹残霞渐渐断去，一抹一抹悲伤渐渐随夜浓起，起先看门掩西风，桥横斜照，青翼未来，浓尘自起，咫尺凤帟，合有人相识。同携欢适，度曲传觞，并鞦飞辔，绮陌画堂连夕……

转眼间，楼头千里，帐底三更，尽堪泪滴。怎生向，无聊但只听消息。

所以在这样的一抹残霞断尾处，勾起多少人的含恨心，一抹晚霞飞，泪痕无脸啼。人间多少闲风度，薄情失记相逢处。

刘学箕用词临摹过上帝画的一幅山水——“烟汀一抹蒹葭渚，风亭两下荷花浦。月色漾波浮，波流月自留。若耶溪上女，两两三三去。眉黛敛羞蛾，采菱随棹歌。”

想象那一抹烟浮荡在蒹葭之上，如《诗经》一语：蒹葭苍苍，荷花摇荡，而月色一层一层随波荡漾，如叠的青纱，层出不穷。而小女子眉间含羞，两两三三，破层层轻纱依稀消散在荷花间……

这样的一抹烟浮荡在小女子消失的芦苇丛之间，就是风情。而若飘荡在锦衣裂成蓑的渔翁身畔，就是逸情、就是江湖意——“云归远岫千山暝，雾映疏林一抹横。渔火细，钓丝轻。黄尘扑扑谩争荣。”这样的渔翁了却了人



间事，泛宅浮家地过此生。

一抹过去的人生，不多，就是顷刻之间，所以苏轼有语：“溪上青山三百叠，快马轻衫来一抹。”那一抹而去的轻衫角，就是我们短短的一生一世，如白驹过隙，如光阴似箭。过去了的人生，留下了很多人生意，如一抹墙腰月淡，淡淡地抹在斑驳的记忆老墙上，供人们在短暂人生之外的漫长时光里，细细地回味那快马轻衫一抹时……

故事

一抹爱情，从井边的遇见开始，如井边的桃花浓起。



溪山春晓图（部分）
北宋·佚名

“溪上青山三百叠，快马轻衫来一抹。”那一抹而去的轻衫角，就是我们短短的一生一世，如白驹过隙，如光阴似箭。



蠹鱼

蠹鱼，也叫衣鱼，不是鱼，它游的不是江湖而是学海，它吃的是字，吐的是时间的灰。

古人有记：“衣鱼多在故书中，久不动，帛中或有之，不若故纸中多也。身有厚粉，手搯之则落。亦嗜蠹衣，用处亦少。其形稍似鱼，其尾又分二歧。”清钱谦益有诗：“静听儿童喧竹马，闲看几榻走衣鱼。”又指唐朝的紫服和鱼袋。唐时三品以上官服紫，五品以上服绯。官位不及者，帝命赐紫服，同时赐鱼袋，以为恩宠。

蠹鱼对书的品味很高，古籍、线装书都是它的最爱，所以李商隐说：“自探典籍忘名利，欹枕时惊落蠹鱼。”有时吃掉了李白的酒杯，有时咬掉了杨贵妃眉间的花钿。李白盼信不至，有心写信却无兴落笔，而蠹鱼吃掉了他的题目正好帮他消灭了这份无奈——

“裂素持作书，将寄万里怀。眷眷待远信，竟岁无人来。征鸿务随阳，又不为我栖。委之在深篋，蠹鱼坏其题。何如投水中，流落他人开。不惜他人开，但恐生是非。”

有时想做这样的蠹鱼，把尘封在古籍间的字吃进去，绣口一吐，就吐出古典的盛时之花来……

珠箔飘灯独自归

珠

(小篆)

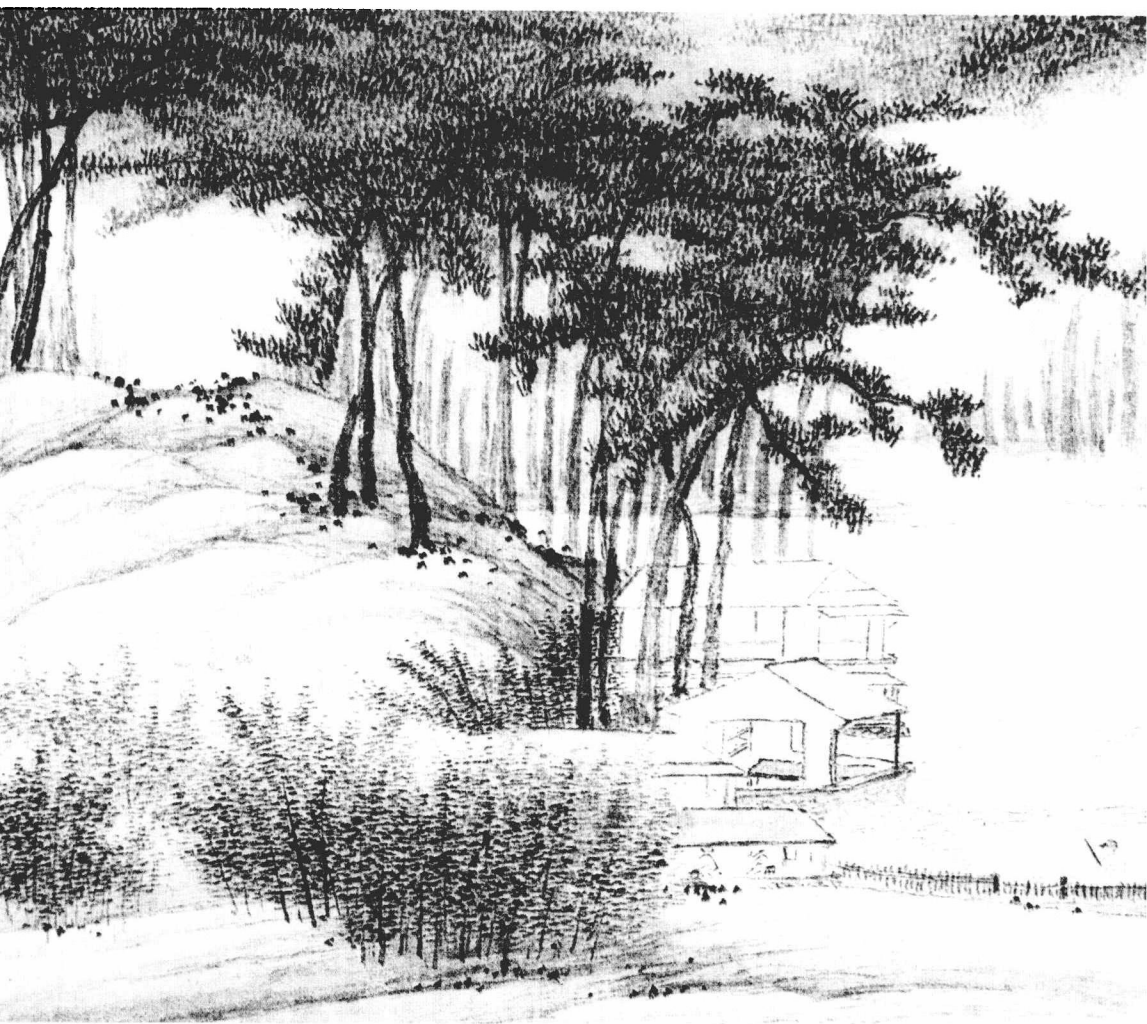
“珠”，本意是蚌壳吐出的珍珠。《史记》云：“故玉处于山而木润，渊生珠而岸不枯者，润泽之所加也。明月之珠出于江海，藏于蚌中，蚖龙伏之。王者得之，长有天下，四夷宾服。”

箔

(小篆)

“箔”，本意竹帘子。白居易有诗句：“珠箔笼寒月，纱窗背晓灯。”又有诗人写：“卷箔当山色，开窗就竹声。”





临宋元十二家山水图（选一）
清·高岑

梦中醉卧巫山云，觉来泪滴湘江水。

珠箔映高柳，美人红袖垂。
忽闻半天语，不见上楼时。

——[唐]崔道融《长安春》

珠箔即珠帘。据说汉武帝起神室，以白珠织为箔。
李商隐写过一首春雨的诗：

怅卧新春白袷衣，白门寥落意多违。
红楼隔雨相望冷，珠箔飘灯独自归。
远路应悲春晷^①晚，残霄犹得梦依稀。
玉珰^②缄札何由达，万里云罗一雁飞。

漫天漫地细细碎碎的春雨中，白衣的李商隐擎伞来到一座红楼前，静静地仰望着，望了许久，想要进却不得进，人与楼在风雨中冷冷地相望，望穿秋水。可是最后，我还是只能在春雨密密织成的珠帘中，持一灯笼独自而归，世界上最远的距离就是此刻我来到你面前——“红楼隔雨相望冷，珠箔飘灯独自归。”

路途遥远悲春暮，未褪尽的夜色里犹见梦痕依稀，想要送你一双耳环和一封信札，却不知要怎样才能送达，只得寄望于万里长空中，一只孤单单飞行的大雁……

①晷(wǎn)：太阳将落山的样子。

②珰：屋檐头上的玉质饰物或者玉制的耳饰。

咫尺之间，却相隔天涯。

我站在你的红楼下，却不能送你一双耳环，只能托付那飞到万里之外的大雁。其间渊谷，上穷碧落下黄泉。

从没有看过这样孤独的李商隐，这样想要送一个女子一双小小耳环的真实李商隐，这样在字里行间密密思念一个人的李商隐，却只能将这份思念深埋在心底。不知这是谁家的女子，让李商隐这样深情地悲伤着，隔了千年的时光，我依然看到那一盏黯然归去的灯，一层一层突破雨中千重的珠帘、千重的时光……

上帝缀雨成帘，千山万水珠箔中；而人间缀珠成帘，只挂门中，就成了两两相望，望而生思，望而生情，望而生恨……

隔一珠箔，爱情就曲曲折折、虚虚实实、暧暧昧昧。爱不能爱尽，恨不能恨终，隔一层，就隔出了故事。

卢仝亦隔一珠箔而犯单相思：“当时我醉美人家，美人颜色娇如花。今日美人弃我去，青楼珠箔天之涯。天涯娟娟常娥月，三五二八盈又缺。翠眉蝉鬓生别离，一望不见心断绝。心断绝，几千里，梦中醉卧巫山云，觉来泪滴湘江水。湘江两岸花木深，美人不见愁人心。含愁更奏绿绮琴，调高弦绝无知音。美人兮美人，不知为暮雨兮为朝云，相思一夜梅花发，忽到窗前疑是君。”

爱被拒绝，一方珠箔，就能隔你在楼下，就能隔断你爱直达的路途。想要绕路来，却间隔大川，隔千重山，隔一方珠帘，看你在水一方，我却不能溯流而近之。

有人在珠箔里浪漫地想，想着想着就成了怨：“珠箔笼寒月，纱窗背晓灯。夜来巾上泪，一半是春冰。”（白居易《闺怨词》）

有人在珠箔外依稀有，望佳人卷箔临阶砌，笑指庭花昨夜开。

而有大唐的诗人平曾，一生狂傲，被贬的他去拜见李固言时，站在那珠箔外，说：“老夫三日门前立，珠箔银屏昼不开。诗卷却抛书袋里，正如闲