

Zhongguo Wenhua
Zhishi Diben

中国文化知识读本

景泰蓝

主编

金开诚

吉林出版集团有限责任公司

编著

王忠强

吉林文史出版社



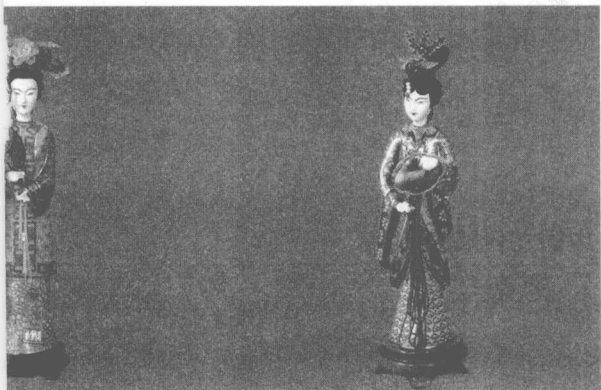
Zhongguo Wenhua
Zhishi Duben

中国文化知识读本

主编 金开诚
编著 王忠强

景泰蓝

吉林出版集团有限责任公司
吉林文史出版社

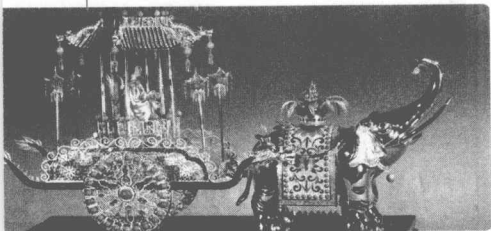


图书在版编目(CIP)数据

景泰蓝 / 王忠强编著. — 长春: 吉林出版集团有限责任公司, 吉林文史出版社, 2009. 12
(中国文化知识读本)
ISBN 978-7-5463-1686-4

I. ①景… II. ①王… III. ①景泰蓝—简介 IV.
①J526.2

中国版本图书馆 CIP 数据核字(2009)第 236874 号



中国文化知识读本 景泰蓝

景泰蓝

主编: 金开诚 编著: 王忠强
责任编辑: 崔博华 于涉 责任校对: 王明智
装帧设计: 曹恒 摄影: 金诚 图片整理: 董昕瑜
出版发行: 吉林出版集团有限责任公司 吉林文史出版社
印刷: 长春市利源彩印有限公司
版次: 2010年3月第1版 2010年3月第1次印刷
开本: 650×960mm 1/16 印张: 8 字数: 30千字
书号: ISBN 978-7-5463-1686-4 定价: 14.80元
社址: 长春市人民大街4646号 邮编: 130021
电话: 0431-85618717 传真: 0431-85618721
电子邮箱: tuzi8818@126.com

“全景”为该书部分图片提供者之一

因本书使用的个别图片无法与作者取得联系, 在此向作者表示歉意, 并请作者及时与我们联系, 以便按标准支付您的稿酬。

版权所有 翻印必究

如有印装质量问题, 请寄本社退换

《中国文化知识读本》编委会

主 任 胡宪武

副主任 马 竞 周殿富 孙鹤娟 董维仁

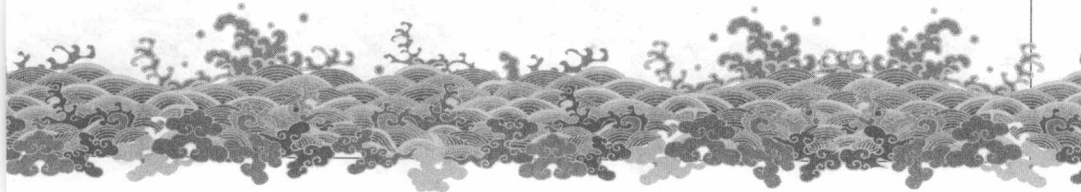
编 委(按姓氏笔画排列)

于春海 王汝梅 吕庆业 刘 野 李立厚

邴 正 张文东 张晶昱 陈少志 范中华

郑 毅 徐 潜 曹 恒 曹保明 崔 为

崔博华 程舒炜





关于《中国文化知识读本》

文化是一种社会现象，是人类物质文明和精神文明有机融合的产物；同时又是一种历史现象，是社会的历史沉积。当今世界，随着经济全球化进程的加快，人们也越来越重视本民族的文化。我们只有加强对本民族文化的继承和创新，才能更好地弘扬民族精神，增强民族凝聚力。历史经验告诉我们，任何一个民族要想屹立于世界民族之林，必须具有自尊、自信、自强的民族意识。文化是维系一个民族生存和发展的强大动力。一个民族的存在依赖文化，文化的解体就是一个民族的消亡。

随着我国综合国力的日益强大，广大民众对重塑民族自尊心和自豪感的愿望日益迫切。作为民族大家庭中的一员，将源远流长、博大精深的中国文化继承并传播给广大群众，特别是青年一代，是我们出版人义不容辞的责任。

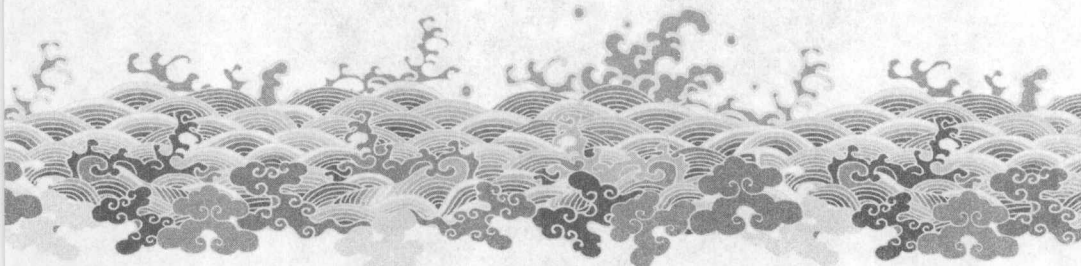
《中国文化知识读本》是由吉林出版集团有限责任公司和吉林文史出版社组织国内知名专家学者编写的一套旨在传播中华五千年优秀传统文化，提高全民文化修养的大型知识读本。该书在深入挖掘和整理中华优秀传统文化成果的同时，结合社会发展，注入了时代精神。书中优美生动的文字、简明通俗的语言、图文并茂的形式，把中国文化中的物态文化、制度文化、行为文化、精神文化等知识要点全面展示给读者。点点滴滴的文化知识仿佛颗颗繁星，组成了灿烂辉煌的中国文化的天穹。

希望本书能为弘扬中华五千年优秀传统文化，增强各民族团结，构建社会主义和谐社会尽一份绵薄之力，也坚信我们的中华民族一定能够早日实现伟大复兴！

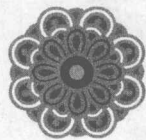


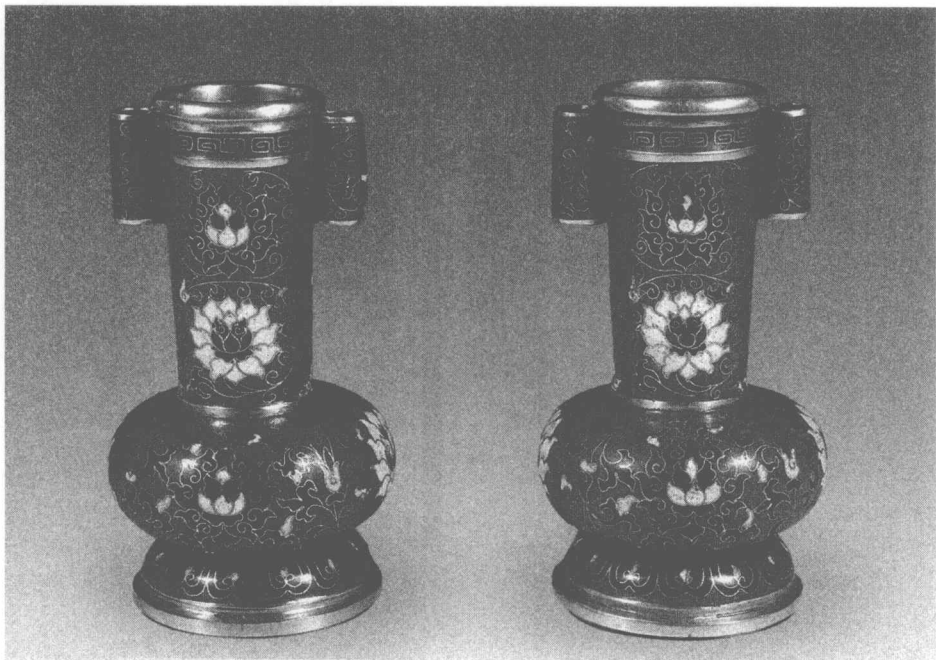
【目录】

- | | | |
|---|--------------|-----|
| ① | 景泰蓝概述 | 001 |
| ② | 景泰蓝的发展历程 | 015 |
| ③ | 景泰蓝制作工艺 | 045 |
| ④ | 景泰蓝的造型、品种和花色 | 065 |
| ⑤ | 景泰蓝的鉴别 | 081 |
| ⑥ | 景泰蓝的收藏与保管 | 097 |
| ⑦ | 当代景泰蓝的发展和隐忧 | 109 |



一 景泰蓝概述





造型高贵典雅,色彩艳丽的景泰蓝双贯瓶

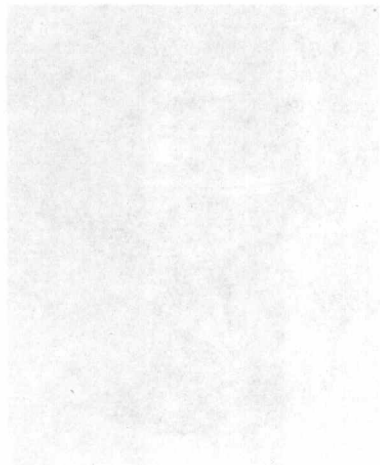
中国景泰蓝造型典雅,色彩艳丽,在世界工艺史上享有很高的声誉。但是对于景泰蓝概念的界定以及它产生的历史渊源,至今在学术界还没有取得一个完全一致的认识。对于某些问题的认识不尽一致,甚至有的分歧还比较大,这主要是由于文献资料和实物的不足,或者是研究工作开展得还不充分,这在学术研究上属于正常现象。

(一) 景泰蓝的定义

景泰蓝的正式名称为“铜胎掐丝珐琅”,俗称“珐蓝”,是一种在金属表面用玻光釉料进行豪华装饰的特殊的、高级

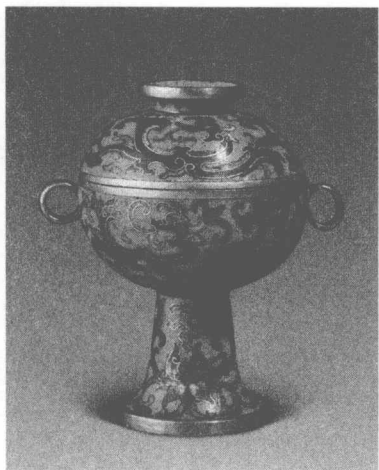
珐琅器工艺品。按我国传统的说法是：将附着在陶或瓷胎上的玻璃质材料叫做“釉”，用于建筑瓦件之上的称“琉璃”，而覆盖于金属制品表面的玻璃质材料，则称为“珐琅”。

为什么把我国的“铜胎掐丝珐琅”称作“景泰蓝”，主要有如下两种解释：第一，景泰蓝是在明代景泰年间(1450—1456年)开始生产的，所以叫做“景泰蓝”。第二，景泰蓝在明景泰年间制作工艺最为精湛，无论是在器形、纹饰、色彩等方面都已达到极高的艺术水平，尤其是蓝色釉料有了新的突破：淡白微绿的

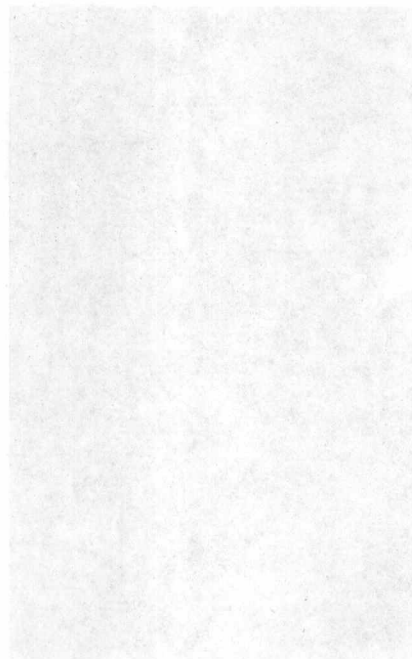


景泰蓝是中国工艺美术史上耀眼的明珠





景泰蓝盖豆



景泰蓝
004

天蓝,如琉璃般凝重的钴蓝,以及蓝宝石般浓郁的宝蓝,均无一例外地用做底色,形成民族特有的艺术风格。色清新雅丽,给人以高贵华美的艺术享受,故而被人称之为“景泰蓝”。

“景泰蓝”这个称谓最早见于清宫造办处档案。清雍正六年(1728年)《各作成做活计清档》记载:“五月初五日,据圆明园来贴内称,本月四日,怡亲王郎中海望呈进活计内,奉旨:……珐琅葫芦式马褂瓶花纹群仙祝寿,花篮春盛亦俗气。今年珐琅海棠式盆再小,孔雀翎不好,另做。其仿景泰蓝珐琅瓶花不好。钦此。”这一记载,把仿景泰时期的珐琅制品称作“景泰蓝珐琅”。

景泰蓝是我国珐琅工艺的一部分。在我国流行的珐琅工艺,可以按照釉料的装饰工艺方法不同而分为三种。一种叫做“铜胎掐丝珐琅”,即习称的“景泰蓝”,是在铜胎上焊上细铜丝盘曲而成各种纹样,再填嵌各色釉料,经烧制、磨光而成;第二种叫做“铜胎錾花彩釉绘珐琅”,即在铜胎上錾出花纹,再点彩釉烧制而成;第三种叫做“铜胎彩釉绘珐琅”,即在铜胎上直接用釉料绘制而成。而景泰蓝经过我国历代艺人的努力钻研,融



合了我国瓷器、铜器、漆器等传统技法和表现形式,成为珐琅工艺中的一朵奇葩。

(二) 景泰蓝的起源

对景泰蓝的起源,由于现有文献记载不足,缺少早期有可靠年款的制品作为断代依据,所以专家学者持有不同的看法,尚难以定论。但可以肯定的是这一工艺并非始于明朝景泰年间,其历史

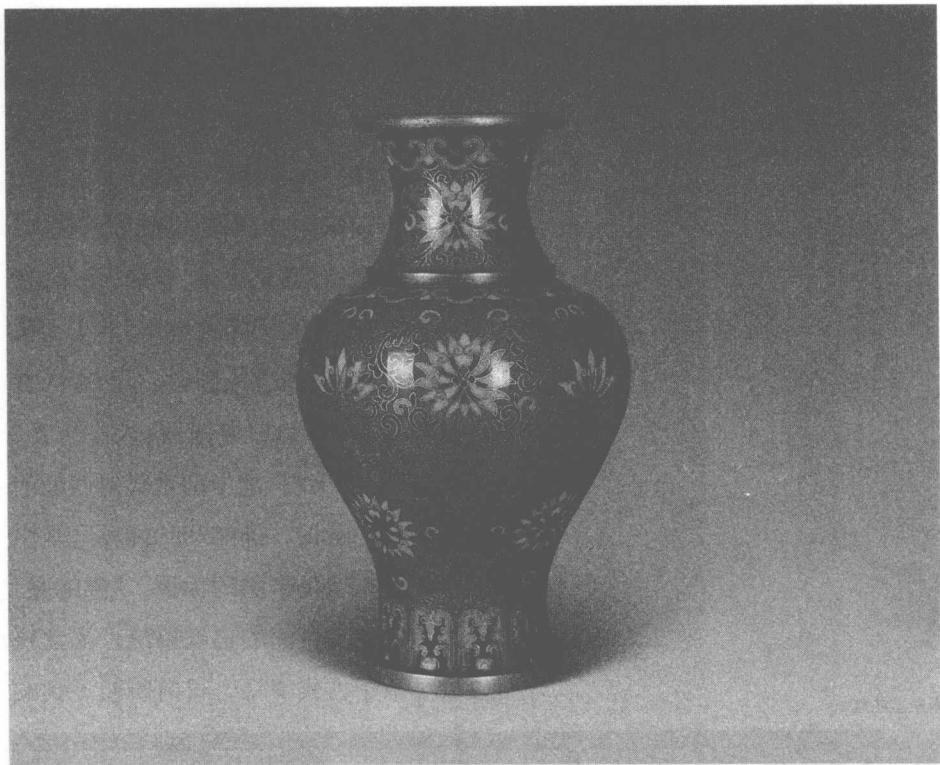
景泰蓝汲取了我国瓷器、铜器等传统技法和表现形式的精华

景泰蓝花鸟大花瓶



景泰蓝花卉香炉





景泰蓝花卉小瓶

渊源可追溯到元朝或更加久远的年代。

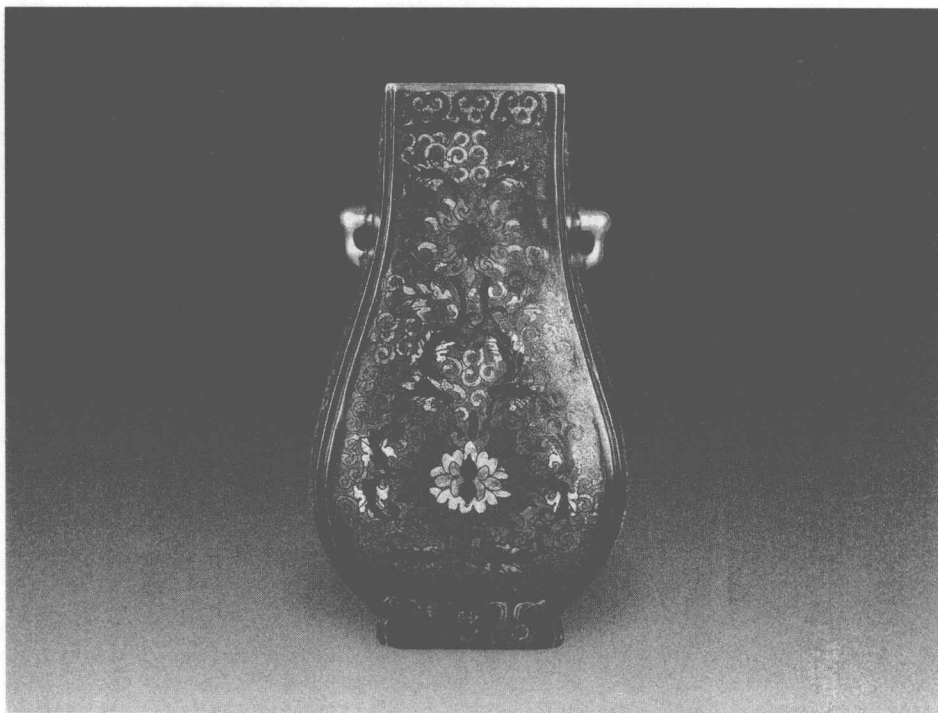
有些学者认为景泰蓝起源于我国。如春秋时期越王勾践剑，柄上就嵌有珐琅釉料；满城出土的汉代铜壶，壶体也用珐琅作为装饰；日本正仓院所藏的唐代银胎金掐丝珐琅镜，镜背花纹就涂饰有各色珐琅。这些反映了我国在金属工艺中运用珐琅的历史十分悠久，但从严格意义来说，并不能完全证明景泰蓝独特的工艺性，或者认为景泰蓝工艺出于中国。

部分学者认为珐琅器作为一种在金属器形上用彩釉进行装饰的工艺技术，是从外国传入我国的。据《新增格古要论·古窑器论·大食窑》记载：“大食窑出大食国。以铜作身，用药烧成五色花者，与佛郎嵌相似。尝见香炉、花瓶、盒子、盏子之类，但在妇人闺阁之中用，非士大夫文房清玩。世又谓之鬼国窑，今云南人在京多作酒盏，俗称曰鬼国嵌，内府作者，细润可爱。”“大食”是中国古代对西亚阿拉伯国家的称谓，“佛郎”即“佛林”，是中国古代对东罗马帝国的称谓。“佛郎嵌”即是指东罗马帝国的掐丝珐琅。掐丝珐琅最早源于古代罗马，目前所能见到的

景泰蓝花瓶



景泰蓝
008



多姿多彩的景泰蓝是我国传统造型工艺的奇葩

最早珐琅为公元前 13 世纪的迈锡尼时期的指环。公元 6 世纪以后,东罗马帝国的珐琅工艺非常发达。至 12 世纪时,珐琅工艺传入西亚阿拉伯国家。有关专家根据史料分析,大约在 13 世纪末,元蒙军队远征,横跨欧亚大陆入侵西亚,俘虏了大批有专业技能的工匠作为工奴运回后方,专为蒙古贵族生产豪华日用品。此时,在阿拉伯地区流行的金属珐琅制作技术与主要原料就传入中国。传入之初,就被称作“大食窑器”“鬼国窑器”和“佛郎嵌”。



景泰蓝是古代劳动人民智慧的结晶

至于景泰蓝在国内产生的时间，专家学者也是众说纷纭，主要有以下三种说法：第一种说法是自唐代产生，第二种说法是自元代产生，第三种说法是自明代产生。

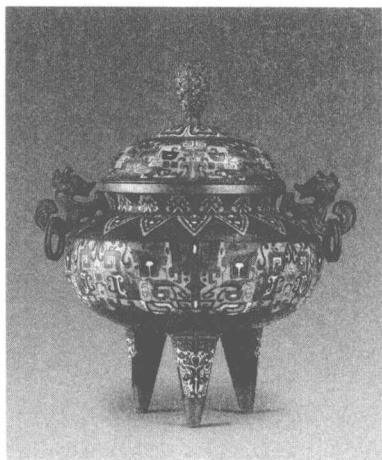
认为国内景泰蓝是自唐代产生的，其唯一的论据是“迄今所知我国最早的一件珐琅工艺品是珍藏于日本正仓院的唐代银胎金掐丝珐琅镜”。这面收藏在日本的镜子，日本学者称之为黄金琉璃钿背十二棱镜。

但是上述观点在日本学者中也是存

在争论的。关于它的制作时间,有的考证认为是8世纪时制作的,有的则说是8世纪以后制作的;关于此镜的制作地点,有的日本学者说是在唐代中国制的,有的则说是日本制的,甚至还有人说该镜是西方国家制的。另外,关于此镜的釉料质地,有的学者称之为“七宝”(即珐琅),有的称之为“琉璃”(即玻璃),还有的认为是唐三彩低温铅釉。由于存在这些争议,还有待进一步的科学检测,而此镜又是孤例,不适宜立论,所以,在这种情况下把它确定为是唐代的掐丝珐琅器尚嫌科学依据不足。

而持“景泰蓝产自元代”一说的,目前主要根据一是上文提及的文献,即明人曹昭的《格古要论》,其中首次著录了珐琅工艺的渊源、特点、用途等问题,成为今天研究我国古代珐琅器唯一的文献资料。其二是实物,即是故宫博物院收藏的掐丝珐琅兽耳三环尊、勾莲鼎式炉、缠枝莲象耳炉等,这几件作品原本被认为是明代的景泰蓝。但是杨伯达先生经过重新考证,在《中国美术全集·金银玻璃珐琅器》一书中提出它们“应是我国元代晚期的作品”,理由是:“……被当做兽耳三环尊尊腹的珐琅罐,宽

景泰蓝三足炉



景泰蓝概述