

中华王朝

独夫政权

大明王朝

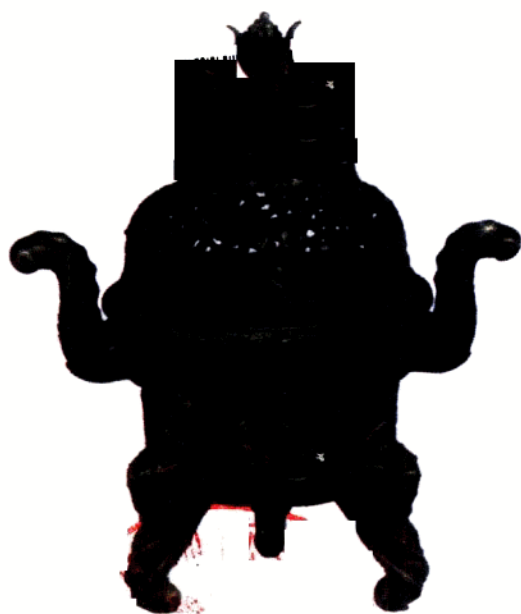


中国政公出版社

中华王朝

第十一册

独夫政权 大明王朝



中国致公出版社

图书在版编目(CIP)数据

中华王朝/张明林主编. —北京:中国致公出版社,2002.7

ISBN 7-70179-059-6/K·005

I. 中… II. 张… III. ①中华—中国—干部教育—自学参考资料②中华王朝—中国—干部教育—自学参考资料 IV. F812

中国版本图书馆 CIP 数据核字(2002)第 049492 号

中 华 王 朝

主 编: 张明林

责任编辑: 大江 岳 珍

出版发行: 中国致公出版社

(北京市西城区太平桥大街4号 电话:66168543 邮编 100034)

经 销: 全国新华书店

印 数: 2000 册

三河市文阁印刷厂印刷

开 本: 787×1092 (毫米) 1/16

印 张: 240

字 数: 3300 千字

版 次: 2002 年 9 月第 1 版 2002 年 9 月第 1 次印刷

书 号: ISBN 7-70179-059-6/K·005

定 价: 2880:00 元

版权所有 翻印必究



明太祖朱元璋

朱元璋(1328—1398)为濠州(今安徽凤阳)人,出身农民。少时曾因生活所迫入寺为僧。后投奔郭子兴领导的红巾军并逐步成为起义军的领袖。1364年称吴王。在打败各路割据政权,统一福建、两广等广大地区后,在应天称帝建明,成为中国历史上唯一出身僧丐的皇帝。

朱元璋称帝建明

元至正二十八年(1368)正月四日,朱元璋在应天即皇帝位,定国号为“大明”,建元洪武,立马氏为皇后,朱标为太子,以李善长、徐达为左、右丞相,设官分职,封赏文武百官,开始了明王朝的统治。

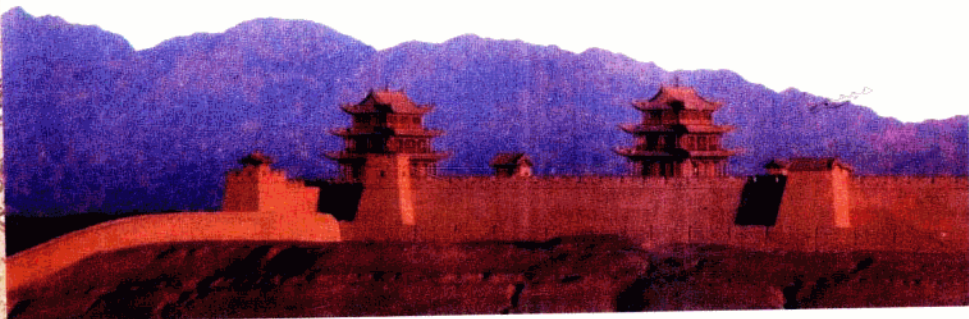
卫所制建立

明洪武元年(1368)正月,明太祖采纳刘基“立军卫法”的建议,正式创立卫所制。卫所的设置,根据地理形势和军事冲缓而定。一般来说,系一郡的设所,连郡的设卫。洪武七年(1374)重定兵卫之政时,以5600人为一卫,下分前、后、左、右、中5个千户所,每个千户所又由10个百户所组成。百户所是明朝军队的基层编制,共112人,设2个总旗,10个小旗,进行日常管理和军事训练。明洪武二十六年(1393)定天下卫所,计有17个都司,1个留守司,329个卫,65个守卫千户所。全国共有180余万军队。



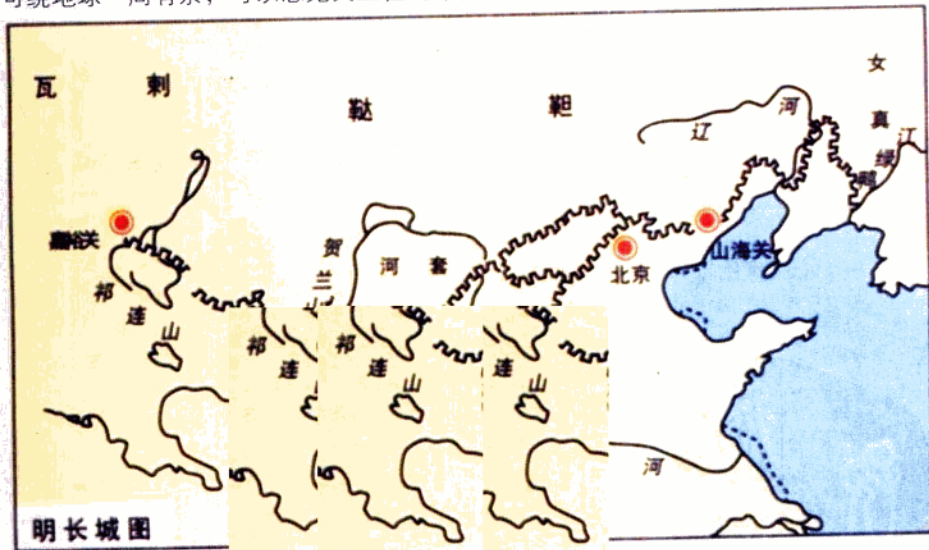


明代建修的嘉峪关

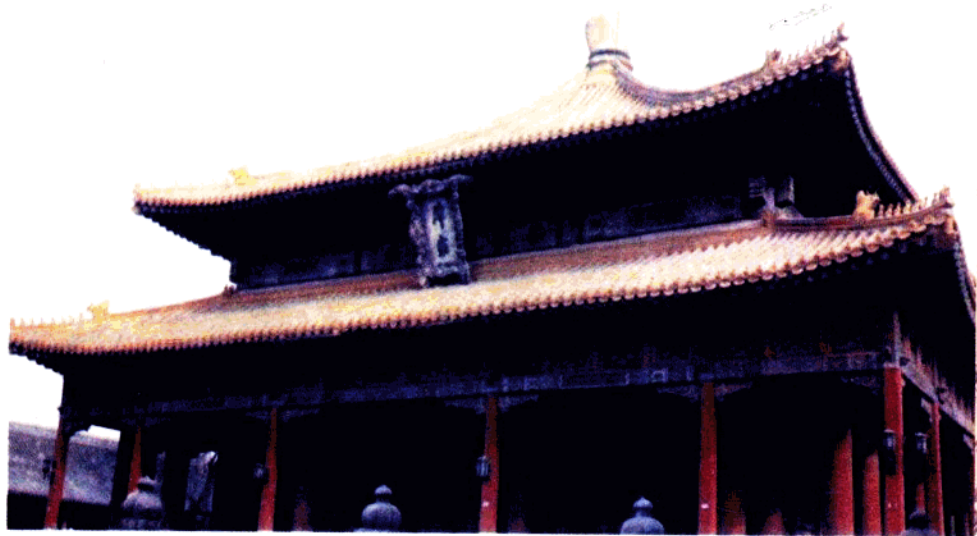


雄伟的明长城

明代是我国修长城的最后一个封建王朝。元朝统治者虽被驱出大都，但明朝的北部安全仍受到极大威胁，自明初至永乐中叶曾发生过几次激烈战争，所以明王朝为了北部的防御和边塞要地的安全，不惜大量人力物力修筑长城。自洪武元年(1368)派大将徐达修筑居庸关长城起，至16世纪末共200多年的时间才基本完成，而个别地段的城、堡、关城直到明末尚在修建，形成东起鸭绿江，西达嘉峪关全长12700里的长城，同时将防御设施和工程技术提高到完善和高级的阶段。完整保留至今的主要就是明代修筑的长城。明长城工程量之大也是历史上任何朝代都无法比拟的。如果将明代修筑的长城粗略统计一下，所用的砖、石、土方等来修筑一道厚1米高5米的城墙，可绕地球一周有余，可以想见其工程的雄伟浩大。



明长城图



诏令全国建立学校

洪武二年(1369)十月,朱元璋下诏命令地方郡县设立学校,并明确规定了府、州、县学的规模和学生学习的内容。地方学校培养出来的学生,年资久的,可定期保送到京城国子监深造,也可参加科举获取功名。1375年,又设社学以教授民间子弟。京城为学校即为国子学(1382年改为国子监),是全国最高学府。其学生叫监生,多为官僚、地主的子弟,主修“四书”、“五经”及典章、律诰等,结业后可直接做官。



明·中都皇陵石刻群

石刻群共32对石刻，由北向南排列着，它们是：麒麟2对，狮子4对，虎4对，华表2对，马和引马者6对，豹4对，羊4对，文臣2对，武臣2对，内侍2对。

明皇陵建成

明皇陵是朱元璋父母兄嫂的陵墓，位于安徽省凤阳县西南8公里，北距原中都城约5公里的太平乡。始建于明洪武二年(1369)，至洪武十一年(1378)基本完成。整个陵区的规划继承了古代陵墓制度，规模相当宏大，有皇城、砖城、土城三道城垣，最外围的土城周长达14公里。明皇陵面北，陵墓位于土城南部。在通向皇陵的神道上排列着长长的32对石雕仪仗队，气氛庄严肃穆，这些石刻石质坚硬，雕刻精美，风格豪放而富于神韵。





胡惟庸案

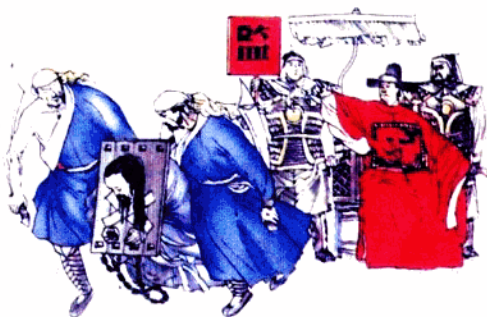
洪武“四狱”

明太祖“政皆独断”的官制改革，不仅表现了造成皇权的高度集中，更为严重的是为维持这种君主独裁统治而采取的各种极端野蛮落后的镇压手段，到了晚年尤为厉害。他为了“自操威柄”，捕风捉影，屡兴大狱。最著名的有四大案、人称洪武“四狱”。即：洪武九年(1376)的“空印案”，十八年(1385)户部侍郎郭桓的贪污案，此两案虽为惩贪杜弊而起，但株连甚多。影响最大的是洪武十三年(1380)开始的丞相胡惟庸案和二十六年(1393)发生的大将军蓝玉案(史称“胡蓝之狱”)，共杀5万余人，内中公、侯近40人。经过这场大屠杀，皇权的直接威胁固然暂时消除了，但一代开国功臣也被诛戮殆尽。



胡惟庸案

明洪武十三年(1380)正月，朱元璋以“图谋不轨”罪诛左丞相胡惟庸，取消中书省，废除丞相之职，更定六部。胡惟庸，安徽定远人，早年随朱元璋起兵，颇受宠信。他历任多职，于洪武十年晋升左丞相，位居百官之首。随着权势的不断增大，胡惟庸日益骄横跋扈，生杀黜陟由己，培植私党，擅权营私。十三年正月，朱元璋以谋反之名诛了胡惟庸、徐宁、涂节等人。为了肃清“逆党”，朱元璋穷追不舍，前后株连杀戮3万余人，其中包括开国功臣李善长等2公、20侯，时间长达10年之久。胡惟庸被杀后，朱元璋废除丞相之职，取消中书省，并规定此后朝廷不得再立丞相。丞相掌管的事务交六部分理，由皇帝直接统领，中央集权得到进一步加强。



胡惟庸案大捕杀

朱元璋以谋反之名将胡惟庸抄家灭族，大肆捕杀胡惟庸同党，株连杀戮3万余人。



明太祖朱元璋墓

明孝陵建成

明孝陵是明朝开国皇帝朱元璋的陵墓，坐落在南京东郊紫金山南麓独龙阜玩珠峰下，洪武十四年(1381)开始营建，洪武十六年建成，朱元璋死后葬于此，称孝陵。明孝陵由前后两部分组成，前为神道部分，后为陵园主体部分。神道部分全长1800米，自下马坊起至御河桥止，依据地形，曲折迂回，布局巧妙，在神道的前端增建了平面为方形、体形高大的神功圣德碑楼，给人以崇高庄重的感觉。神道两侧排列着一里多长的石刻群，既渲染了陵墓的神秘崇圣，增加了陵墓建筑的空间层次，又是区别陵墓等级的标志。陵园的主体部分，采用严格对称的纵轴形制，同前半部分依山势迂回之法正相反。前后共分为三进院落，方城明楼及宝顶坐落于后院。棱恩殿和方城明楼相结合，构成了陵墓建筑的主体，如同宫殿和庙宇中的前朝后寝，突出了陵体的主体部分，并取代宋陵方形陵台和土城，提高了陵墓建筑的艺术性。



石兽(麒麟)



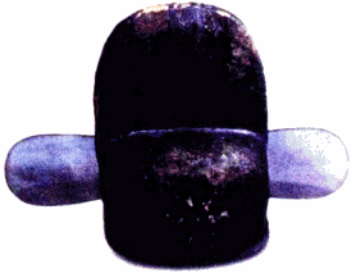


徐达像



开国功臣徐达去世

明洪武十八年(1385)二月，明朝大将、开国功臣徐达去世。徐达(1332—1385)，字天德，濠州(今安徽凤阳)人。元至正十三年(1353)加入朱元璋的部队，在消灭江南群雄时立下赫赫战功。1367年十月，朱元璋任命徐达为征虏大将军，率25万大军北伐中原。朱元璋称帝后，徐达任右丞相兼太子太傅。随后，徐达统兵攻克元大都、太原、大同等地，平定陕西，大胜北元之扩廓贴木儿军。洪武五年(1372)，徐达又领兵北征沙漠，十四年再次率汤和等征讨乃儿不花，建立了不朽的功勋。徐达智勇双全，治军严明，一生谦虚谨慎，能与下属共甘苦，士兵感恩戴德，故所向无敌。他功勋卓著，不愧为开国第一功臣。朱元璋称赞他：“受命而出，成功而旋，不矜不伐，妇女无所爱，财宝无所取，中正无疵，昭明乎日月，大将军一人而已。”



乌纱帽
(上海潘允徵墓出土实物)



戴乌纱帽、穿盘领补服的明朝官吏



官吏常服

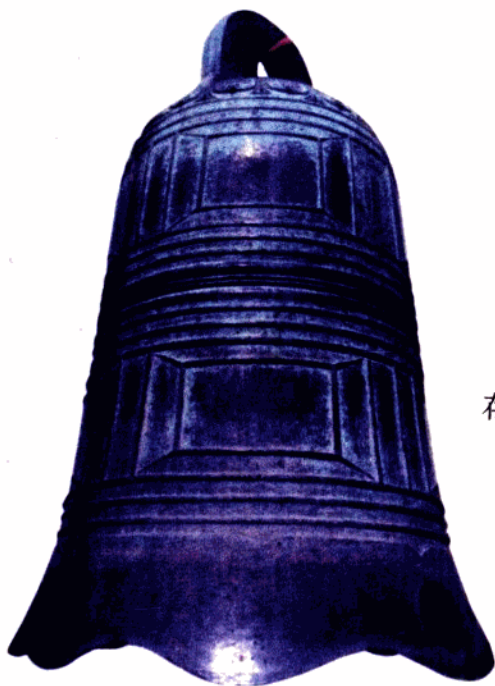
明代官吏常服，多戴纱帽、幞头，身穿盘领窄袖大袍。1393年朝廷对官吏常服作了新的规定，凡文武官员，不论级别，都必须在袍服的胸前和背后缀以一方补子，文官用禽，武官用兽，以示差别。这是明代官服中最有特色的装束。



明代官服基本确定

明朝从蒙古贵族手中夺得政权，对整顿和恢复礼仪非常重视。他们废弃了元朝服制，并根据汉族人的习俗，上采周汉，下取唐宋，将服饰制度作了重新规定。这套服制的确定，先后用了约30年的时间，直到洪武二十六年(1393)才基本确定下来。明代文武官员的冠服有朝服、祭服、公服和常服等。对于各种服饰的样式与尺寸，衣料、帽顶、绣样、色彩，乃至鞋履，都有严格的制度规定。也就是说，明代文武官员的服饰是完全受制度与规章的严格约束的，明王朝统治者恰是通过各种官员不同服饰，既显示官序中的高下，又由此进而使封制度更加合法化，在被统治者心目中更具有神秘感和威慑效应。





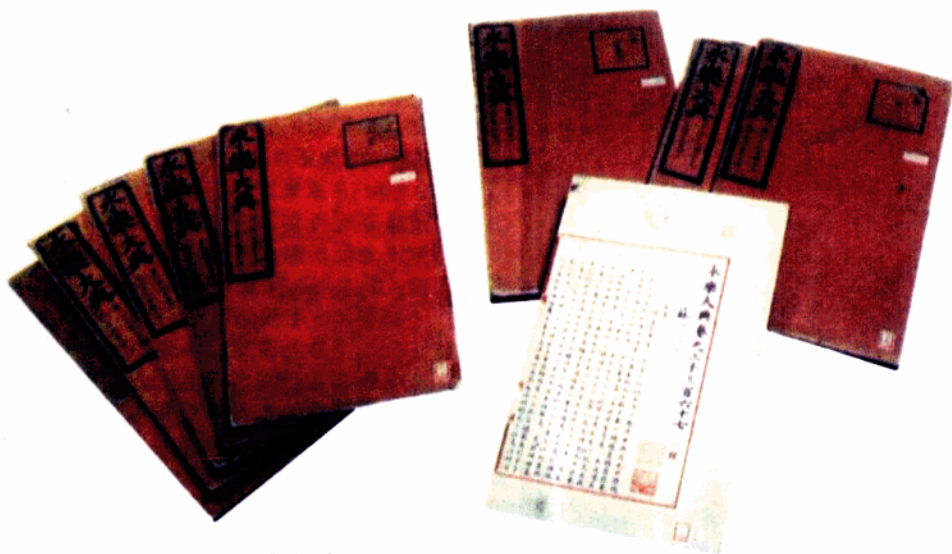
存放于北京大钟寺的明永乐大钟



北京大钟寺

铸成中国最大的铜钟

中国已发现的最大的青铜钟永乐大钟，铸成于明永乐年间(1403—1424)，该钟也是世界上著名的大钟之一。永乐大钟合金成分为：铜80.54%、锡16.40%、铅1.12%。铜钟是用泥范铸造的。钟身用圈形，外范分七层，逐层与范心套合，至钟顶部，将先铸成的钟纽嵌入，浇铸后成为一体。永乐大钟通高6.75米，肩外径2.4米，口沿外径3.3米。钟壁厚度不等：最薄处在钟腰部，厚94毫米；最厚处在钟唇部，厚185毫米。重约46吨。钟体内外遍铸的端正清晰的经文，共227000字，相传是明代书法家沈度的手迹。钟声和谐洪亮。永乐大钟在北京德胜门铸造厂铸成，后移入城内汉经厂，明万历年间(1573—1620)移置西郊万寿寺，清雍正十一年(1733)移置觉生寺(今俗称大钟寺)。



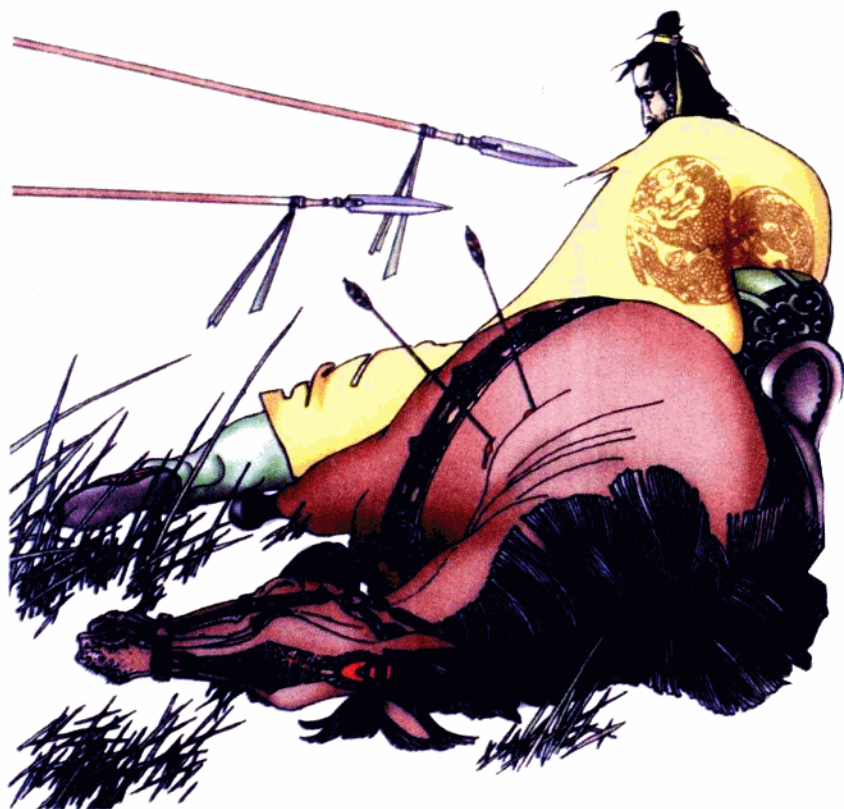
《永乐大典》修成

永乐五年(1407)十一月,《永乐大典》修成,明成祖朱棣亲自为此书写序。永乐元年(1403)七月,明成祖命翰林侍读学士解缙等,参照《韵府群玉》、《回溪史韵》二书的例子,采集各书所载事物,按类编排,而统之以韵。解缙等奉命而行,于次年十一月编成进呈,朱棣赐名《文献大成》。不久,朱棣认为所书事物多有遗漏,又命姚广孝、刘季篪与解缙一起重新编辑,又特别命令王景、王达等五人为总裁,邹辑等20人为副总裁,陈济等为都总裁,征调中外官及四方老宿文学之士为纂修,选善书的国子监及郡县生员为缮写,由光禄寺供饮食,共2169人,开馆于文渊阁。同时,又派官员分行天下,搜求遗书,以备收录。历时五年修成,改名《永乐大典》,全书共22937卷,装订11095册。它是中国历史上规模最大的一部类书,也是迄今世界所公认的一部大型百科全书。

永乐大典

《永乐大典》正本到明末就下落不明,副本于康熙年间被发现,但已残缺。到乾隆三十七年(1722)缺1000多册,光绪元年(1875)时已不到5000册,至二十年(1894)竟不足400册。此后日益缺失,后经多方收集,现散藏于世界各地的有约800余卷。





土木堡之役

元末明初，蒙古分裂为三部，即兀良哈部、鞑靼部、瓦剌部。瓦剌经过长期发展，势力增强，瓦剌首领也先统一蒙古三部，并有吞并中国之心。正统十四年(1449)七月，也先分东、西、中三路进攻中原，北疆告急。明英宗在王振怂恿下率兵亲征。由于仓猝出兵，军伍不整，粮饷不齐，军卒情绪低落。八月一日抵达大同，也先佯败，诱明军深入。王振因前方败报踵至，惊慌失措，挥军急退。归途中，王振为了炫耀乡里，不听大同总兵要英宗速入紫荆关的建议，反邀英宗至蔚州(今河北蔚县)，以至其家。行四十里后，又恐大军过境损坏家中庄稼，又令军队转道宣府。十四日停驻在土木堡，被也先部队合围。明军无水可饮，陷入困境，英宗遣使请和。也先佯许，诱使明军移营出城，瓦剌军趁机四面围攻。明军仓猝间人马蹈藉，死者无数。明英宗突围不出，被俘。战斗中，护卫将军樊忠锤死太监王振。此一战役，明军死伤数十万，文武官员死伤50余人。英宗被俘消息传来，京城混乱。廷臣为应急计，合请皇太后立郕王即皇帝位。皇太后同意众议，但郕王推让再三，此时有英宗使者到来，令郕王即位。郕王于九月六日登基，以次年为景泰元年，奉英宗为太上皇。瓦剌自俘虏明英宗，遂大举入侵中原。以送太上皇为名，令明朝各边关开启城门，趁机攻取城池。十月，攻陷白羊口、紫荆关、居庸关，直趋北京。



明世宗修道

公元1522年，明世宗朱厚熜即位，年号是嘉靖，他在位四十五年(1522—1566)，虽不重用宦官，但崇奉道教，给政治造成的危害十分严重。他信用方士，妄求长生，欲成神仙，登位不久，即于宫中，日事祭祀。自嘉靖十三年(1534年)后，世宗即不视朝。嘉靖二十一年(1542年)，乾清宫里发生宫婢之变，杨金英等宫女十余人，趁世宗熟睡之际，企图把他勒死，但未成功，均被处死。自此之后，世宗遂移居西苑，不入宫内，益求长生，日夜祈祷。世宗专意修道，喜好青词，青词是道士写在青藤纸上的祷词，用来焚化祭天。凡进青词中意者，便能入阁，称为青词宰相。世宗又独断自是，拒谏护短，因而直言敢谏者无所容身，只有阿谀顺旨者都专宠固位。所以世宗一朝，正直的大臣日少，奸佞之徒日多，以致内阁中倾轧，首辅之争激烈，终至造成奸相严嵩柄国乱政。



明世宗像



明代丹炉

明代炼丹已没有魏晋南北朝至隋唐时那样盛行，但少数人仍祈望通过炼丹以获得长生不死的仙药，明世宗就是其中一个。图为明代的丹炉，现存于上海中医学院博物馆。





明武宗朱厚照像

明武宗

弘治十八年(1505)五月，明孝宗驾崩，其长子朱厚照即位，是为武宗。朱厚照即位之初，就重用宦官刘瑾、马永成、谷大用，耽于声色犬马之间，明王朝统治日趋腐朽。正德二年(1507)八月，明武宗在刘瑾等宦官引导蛊惑下，开始修建豹房。每天武宗居于其中，命教坊乐工陪侍左右，纵情享乐。武宗的怠政和大肆挥霍，使国库虚空。正德十六年(1521)，明武宗死在豹房。

豹房勇士铜牌

明高9.8厘米、厚0.7厘米 这面铜版的一面铸有一只蹲坐的豹子，上方横铸“豹字一千一百肆号”，另一面铸“养豹官军勇士悬带此牌，无牌者依律论罪，借者及借与者罪同”。明朝在太液池(今中南海、北海)西北设有虎房，专门饲养老虎。明武宗朱厚照于正德二年(1507年)在原虎房旁兴建豹房官署及左右厢房，5年以后再次扩建，费银24万两。武宗爱好习武和打猎，豹房兴建后，常住在这里，很少在紫禁城处理政务。为了护驾，在豹房也设有随驾勇士，此牌就是武宗时铸造的。



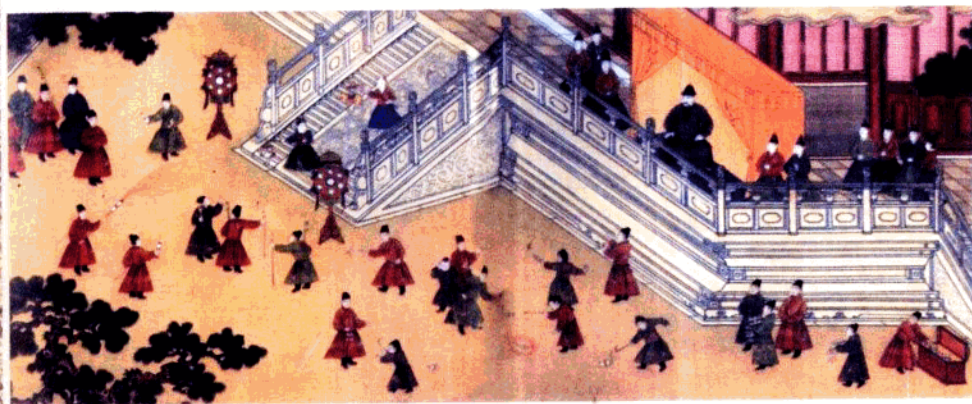


严嵩当国

严嵩(1480—1567年),江西分宜人。弘治进士。嘉靖三十三年(1544年)升任首辅。严嵩在嘉靖年间为首辅最久,影响政治也最大。他做了很多坏事,害了不少好人,成为有名的奸相。严嵩无他才略,惟一意媚帝,用心供奉青词,并尽力至西苑,以倾陷他人。凡攻严嵩者,均被严嵩报复,不是得罪而去,便是被置死地。严嵩窃权谋私,卖官受贿,引用私人遍居要地,四方官员争进贿赂,先后专政十四年始败,弄得政治极端黑暗,边防松弛不堪。晚年,他被世宗疏远革职,没收家产。



严嵩像



宪宗元宵行乐图

明 纵37厘米、横624厘米 明宪宗朱见深是明朝第八位皇帝,年号成化(1465—1487年)。明朝经近百年的治理,政治措施渐成熟,经济高度发展,各种社会矛盾亦露出端倪。朱见深治国平庸,生活奢靡,但酷爱绘画。这幅写实性的行乐图,描绘朱见深正月十五在皇宫里庆赏元宵节游玩的各种情景。这也是一幅明代民俗画的代表作。此图原名“新外元宵景图”,引首有“成化二十一年仲冬吉日”题签。