

清藤齋

单纯宁静的东方美

马克

1 一九七九年夏,在北京劳动人民文化宫举行的《日本现代绘画展览》会上,当我第一次看到斋藤清先生的木刻原作时,立刻就为其特有的艺术魅力所吸引。它们是那样的单纯,然而又那样的丰富;是那样的宁静,然而又那样的生动;是那样的陌生,然而又那样的亲近。其格调、其气质、其色彩,分明都具有日本民族的艺术特色,然而却又呈现出一种为中国人民所熟悉的和易于理解的东方美。

中日两国是友好的邻邦,中日两国的版画也有着历史的渊源。早在宋、元年间,中国佛教经典木版插图和日本铜版佛像的相互传入。明、清两代中国许多木刻画谱、民间木版年画和日本刻印技术的相互交流,对两国版画艺术的发展都起了积极的作用。一九三一年鲁迅先生在上海倡导中国新兴版画运动时,又得到过日本木刻家们的支持和协助,从而开始了两国现代版画交流的新篇章。特别是近年来,随着中日友好的不断发展,两国版画交流活动的日益广泛和深入,斋藤清的作品向我国介绍的也逐渐多起来了。现在他个人的木刻版画选集,又有机会在上海人民美术出版社出版发行,实在令人感

到由衷的高兴。

斋藤清在国际上是位享有盛誉的老版画家。他的作品不仅为日本人民喜爱,而且也受到世界许多国家观众的欢迎。尤其在中国观众和版画界获有许多知音。在今年我国亿万人民喜迎春节之际,他刻了贺年片木刻,画面上的牛群和太阳,象征我国牛年日日兴旺,寄祝我国一些著名版画家^①。他的木刻版画是生活的诗,是心灵的歌。它们不是向你说明什么,而是让你去感受什么;不是强迫你接受什么,而是让你情不自禁地去欣赏什么。正因为如此,所以才能吸引你,感染你,并诱使你随着画家的刀笔指引,进入他所创造的美妙的艺术天地中去。

2 真实,是艺术的生命;感情,是创作的灵魂。很难设想,一个缺乏生活实感或对生活无动于衷的画家,他能创作出动人心弦的作品。斋藤清的木刻创作所以成功,首先就在于他是缘物寄情和以情感人的。从这本选集,我们可以看到无论是他早期的或近年的作品,也无论是风景画或人物画,无不寄托着画家本人的情思之美。

斋藤清一贯钟情于自己描绘的对象,尤其



钟情自己家乡的山川、村镇、田野，甚至一草一木。地处日本北疆的会津是他的故乡。从一九四〇年开始他以“会津之冬”为题创作了五件作品。一九七〇年他又以“会津之冬”搞了二十幅连作并举行个展。尔后他仍接连不断创作了《会津之家》、《会津柿树》、《收获的会津》和《会津之秋》等作品。一九八二年他还特地出版了《斋藤清会津之冬版画集》。四十多年来，他坚持一而再，再而三地描绘家乡的景物，足见他对家乡故土的热爱之深和情感之真。

然而更值得称道的是，他善于把发自内心的深情自然地融入被描绘的对象之中，使自然界客观存在的无情、无我之景，经过艺术化、感情化，变为主观的有情、有我之境。物我俱化，使景、情、意三者水乳交融浑然一体，从而达到寓情于景的效果。

从日本朋友的评介文章得知，斋藤清在谈到自己学画的过程时，多次谈到学做人。这话虽无详细说明，但我认为却有深意在。画品即人品，古今中外概莫能外。在创作中欲求高洁的格调，那么画家就要先具有高尚的思想境界。正如鲁迅先生所说，一个美术家“他的制作，表面上

是一张画或一个雕像，其实是他的思想与人格的表现。”^②

斋藤清的作品是对乡土挚爱的结晶；是对自然美好的赞歌；是生活感情的升华；是内心深处的独白。在他表现的会津、北海道、京都、奈良和富士山等众多的景物中，画家本人的思想品格和对美的渴望与追求，都是宛然可见的。即使为数不多的以动物为题的作品，如《竞艳》、《妒忌》和《猜疑》等，也往往寄以情思，赋予人意，使观者感到趣味盎然。

3 斋藤清版画的另一特点是，高度地发挥了版画艺术特有的单纯美、简洁美与和谐美。尤其洋溢在画中那种抒情诗般的单纯美，早为世人所公认。然而，这单纯却是丰富之极的单纯，是一种言简意赅的单纯，是一种返朴归真的单纯。

从作品的内涵看，他坚持从生活出发，以写生素材为依据，重在抒真情，说真话，透露真我，以及意念的表现。因此具有鲜明的个性特征。就作品的艺术概括和意匠经营看，他讲究以少胜多，以一当十，力求充分发挥有限形象的表现力与独创性。画中层次分明，形象单纯，无任何多



余的东西,也无繁冗芜杂的刀笔,意境清新,宁静致远。特别令人惊叹的是,他在作品中将真、善、美结合得那么自然和谐,那么使人难以察觉,好象本来就是那个样子的。前面提到的连作《会津之冬》就是最好的例证。虽说它们描绘的都是冬雪,但是互不雷同。或者说在大同之中又有各自的特点和不同的情趣。或描绘阳光下白雪皑皑的大地;或表现夜幕笼罩下宁静的村庄;或突出厚雪积压下古朴的农舍;或点染雪地里柿树挂着殷红的果实;或用树木、河流、桥梁、电线、房舍等组成一支银色的歌……。从表面看很恬淡,但感情却至浓;从形象看很单纯,但内在的东西却很丰厚,具有装饰美和强烈的感染力。正如画家本人所说:“我从白雪覆盖,没有多余的景物,单纯化了的自然中真正感受到了美。被触动的心弦,归乡的喜悦,促使我连续不断地描绘会津的冬天。”^③

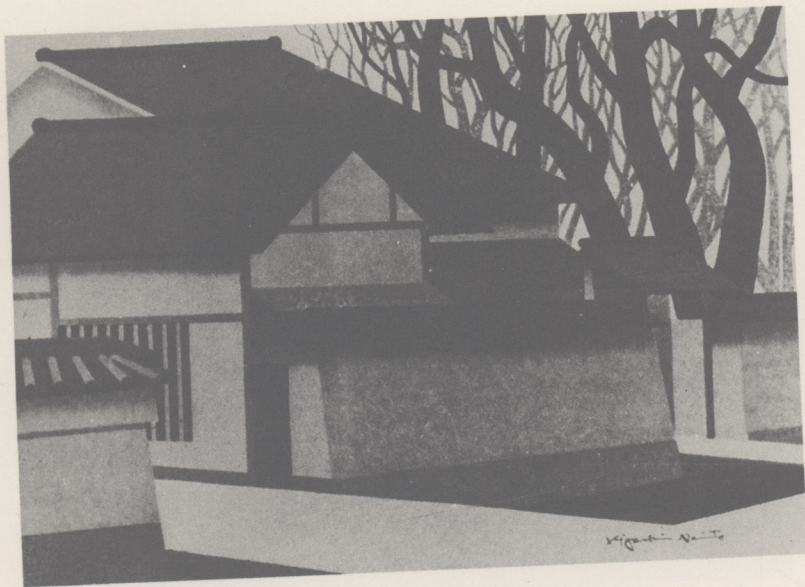
欣赏斋藤清的冬景,还能使人产生这样的感受:一、他的冬天不是凛冽而是宁静,不是冰冷而是温暖,象童心一般纯洁,似童话一样优美。然而它们并非虚构,而是日本北国风雪真实的写照。又非自然主义的再现,而是揉进了画家

眷恋故乡的深情。二、他的雪景是静谧的,但静中有动。不过这种动正如“蝉噪林逾静,鸟鸣山更幽”那样,更反衬出画境的安宁。比如:在大雪中挺立的树木轻曳着富有生机的枝条;在雪没的村道上农民背着柴捆行走;在银装素裹的农舍旁出现一只小狗等等。既增加了作品的生活气息,又能激发起观者的回味与遐想。

此外,他表现妇女、神像和动物等题材的作品,和他的风景版画一样,尽管各有巧妙不同,但都体现了画家这种单纯、简洁、和谐美的艺术特色,让人一眼就能认出是他的作品。

4 斋藤清的木刻版画,有日本传统的民族风格,又有强烈的现代感。也就是说他一方面继承了日本本民族的艺术传统和江户时期盛行的浮世绘;另一方面又结合时代的需要,从西洋画家高更、蒙克、鲁东、蒙特利安的作品,和抽象派的某些手法,以及其他姊妹艺术中汲取有益的营养,按照自己的想法加以融会贯通。努力在品种日益多样、用材日益丰富和高度发达的当代世界版画之林中,发现自己,发展自己,终于创造了独特的完全属于斋藤清本人的版画世界。

除前面谈到的意境、意匠和风采外,还值得



提到的是，他在木刻版画的刻制、拓印和套色方面的创新。因为这是他版画艺术的一个组成部分。一、不论表现人物的面部和衣著，或表现风景和动物，他都善于巧妙地利用木板本身天然的木纹变化，以增强作品的木味效果。例如《竞艳》一画就充分地运用粗细、疏密、横竖各种各样的木纹，表现猫的动态与皮毛质感，既新颖又贴切，显示了木纹肌理本身固有的美。二、在套印上虽采用浮世绘传统的办法，但又有新的发展。追求色彩概括简炼，讲究总的色调，质朴中见巧妙，单纯中有蕴藉。画面多以色块组成，没有太多的色阶变化，而且善于利用空白。留出的空白与其他色彩对照之下，使画面显得更加明快、空灵和纯净。而水印浓淡不同的晕染，也增添了画面的韵味。三、根据他创作的需要，还在制作过程中，不断采用新的方法。如试用水泥、清漆等拼贴技术，进行高压制版等。

5 艺术的形象思维，以对现实生活的广博知识为依据。版画创作自然也离不开画家丰富的生活积累。斋藤清的创作之所以能取得这样丰硕的成果，与他多方面的生活经历有关，与他丰富的艺术修养有关，与他精铸纯炼的创作

态度也有关。

斋藤清，一九〇七年生于日本福岛县会津坂下町一个农民家庭。五岁时随父母迁居北海道的夕张。他自幼喜爱绘画，但家境贫寒，为生活所迫，高小毕业后便不得不到外地去谋生。曾先后当过学徒和临时工，后来在札幌一家广告店里找到了工作。直到二十岁时才有机会向一位小学教师学习绘画，并与后来成为名版画家的栋方志功相识。斋藤清起初学的是油画和素描写生，无意于版画，更没有想到会成为版画家。不过油画与素描作为一种基础，对他后来的版画还是起了很大的作用。当时在日本没有专门教版画的地方，他搞版画完全是依靠自学摸索而成。后来又受永濑义郎的《致木刻版画家》一书的影响，更增强了他学习版画的志趣。我们从斋藤清的年谱中，既可了解到他饱尝辛酸和自我奋斗的社会经历，又可察知其版画艺术发展和形成的脉络。战前他虽多次举办过展览但影响不大。一九四九年他的版画《牛奶》在法国春季美术沙龙获得一等奖。一九五一年他的版画《凝视·花》在第一届圣保罗国际美展中又再次获奖。从此才奠定了他在日本版画界的

富士山(1)速写 1979



地位。他的作品越来越受到观众的欢迎，并多次展览和得到奖励。进入七十年代以后，他的版画艺术更加趋向成熟，并日益臻于炉火纯青的境界。由于他的作品从某些方面概括地表现了当代日本人民的思想愿望与精神素质，因此曾被誉为“日本之心”。

生活，只有生活才是艺术创作取之不尽的源泉。斋藤清以自己丰富的创作实践再次证明了这一点。他除去到美国、法国、印度、澳大利亚等许多国家访问外，还经常到全国各地旅行。从故乡会津的雪野到奈良的法隆寺，从京都的寺院到日本边远的村镇，都留有他的足迹。他强调只有身临其境和心领神会，落笔才能自有佳境。一九七九年他第一次去富士山写生和创作的过程就是一例。他是在富士山壮美景色的熏陶下，与大自然亲切的交往中，获得的创作灵感和激情，终于别开生面地再现了富士山在不同季节变换当中的美。斋藤清今年已经七十八岁了，但他宝刀不老，艺术青春常在，仍然不间断地创作。这种精神很值得钦佩。他的作品，也可以使我们得到启发和借鉴。

总之，斋藤清先生的艺术创造是不同凡响

的，他在作品中的艺术奥妙，没有必要也不可能一一介绍，还是留给广大读者自己去欣赏和品评吧。这里，我想借用一百多年前马克思的一段话来结束这篇序文。马克思说：“一件艺术品——任何其他的生产品也如此——创造了一个了解艺术而且能够欣赏美的公众。”^④ 祝愿斋藤清先生的木刻版画，在日本和在中国都能创造出更多的能够欣赏美的公众。

一九八五年夏写于北京团结湖畔

- ① 此幅贺年片见本选集扉页
- ② 见《鲁迅全集》卷一，四〇四页《热风·随感录四十三》
- ③ 引自斋藤清的回忆录《独白》
- ④ 见马克思《政治经济学批判·导言》

永葆艺术青春

——访著名版画家斋藤清

斋藤

工作之余，总爱翻翻画册。日本现代著名版画家斋藤清先生的作品，对我保持长久的吸引力。他所描绘的村舍、雪野，于我来说，是异国他乡，但那绵绵诗情，却使我感到亲切温暖；他那独特的版画语言，又使我敬佩倾心。

去年年初，我们中国版画家代表团在日本访问期间，有幸访问过斋藤清先生。斋藤清一九〇七年出生于日本福岛县会津坂下町(镇)，现在定居一个海滨城市——神奈川县镰仓市。前往访问他的时候，虽值冬季，但气候温暖，风和日丽。山上葱郁的松柏，道旁含苞待放的小花，海边频频拍岸的浪涛，更增加了我们去访问一位风景画家的兴致。

一条条宁静而又清洁的小巷，把我们引到一所铺着碎石子的门庭，不算太大的院落，环抱着一座日本传统结构的住宅。亭亭小树，淡雅花草，簇拥着一位衣着朴实，态度谦和的老人——迎接我们的斋藤清先生。他的夫人虽然和他一样高龄，那天竟穿上用中国民间蓝印花布做的连衣裙，表达了他们全家接待中国朋友的愉快心情。

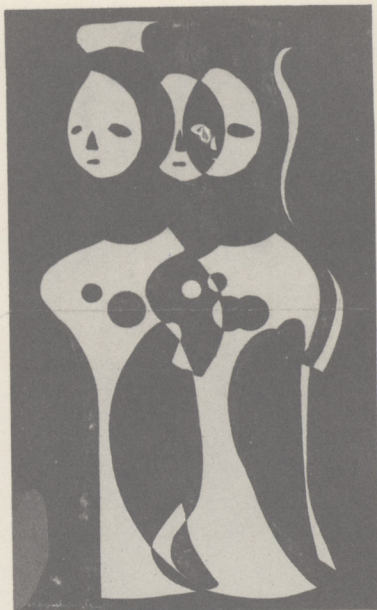
斋藤清先生的作品，曾在圣保罗国际美术展览会上获奖，也在其他国际、国内的美术展览

会上获奖，并享有盛誉。他告诉我们，幼年家境贫寒，不象同辈画家那样，都去法国留学，而他一直走着刻苦自学的道路。他的作品和他的创作实践，证明他走的是一条现实主义的创作道路。他说：“我在生活中多方面的学习，苦心创作，注重做人的道理和注意走自己的艺术道路。”他让我们看了纪录他的创作生活的录像，我们看到他多次回到故乡会津，在大雪纷飞的天地里，老人拿着画夹，蹒跚而行，不停地记录观察的感受；看到他在画室里潜心苦思，着意求新；看到他制作时，抡槌挥刀，严谨果敢。然而，在一般人看来是些生活中常见的平常风光，通过他充分爱恋之情的眼睛提炼，和他具有特色的艺术手法的创造，赋予了这些景色以迷人的魅力，成为人类宝贵的精神财富。

斋藤清先生一面让我们品尝日本清茶，一面翻揭着他的大批版画原作，给我们依次欣赏。画和茶一样，包含着日本民族的色彩，散溢着他故乡的泥土芬芳。他的画风，源于日本传统的浮世绘版画。那些造型概括洗练，色彩典雅协调，有着浓厚装饰风味的作品，完全属于他自己的、现代的版画，是现代版画中一枝耀眼的鲜花。

斋藤清的版画一个独特手法，是充分运用

陶 俑 1952



木板上的纹理，在作品中透露木质的美。而这种木质的美又和他所要表现的景物巧妙地结合起来。天空的云朵，山上的岩层，房屋的墙壁，甚至猫身上的斑纹，无不注意到木纹的流露和在拓印中追求木板的特殊效果。因为他把材料的特性和描绘对象做到了恰到好处的结合，所以不会使人感到做作牵强，反而使人感到自然，体会到版画的优美。

斋藤清先生现在已是七十六岁的高龄了，在当代版画家们中，他应是老前辈，但我总觉得他仍在焕发着艺术的青春。他的心灵是年轻的，因为他每出一件作品，都具有时代气息、是崭新的。甚至我还想到，他确实有一颗艺术的童心，你看他画里的山呀，水呀，还有树木房舍，造型是那么真纯，并带有几分稚气，他好象用孩子的那种天真的眼睛去看这纷繁的世界。

斋藤清是位真正的艺术家，爱他的土地；爱他的人民；人民也爱戴他。一九七六年他被选为福岛县柳津镇的名誉镇民，一九七七年又被选为福岛县坂下镇的名誉镇民。

愿斋藤清先生的艺术永葆青春。



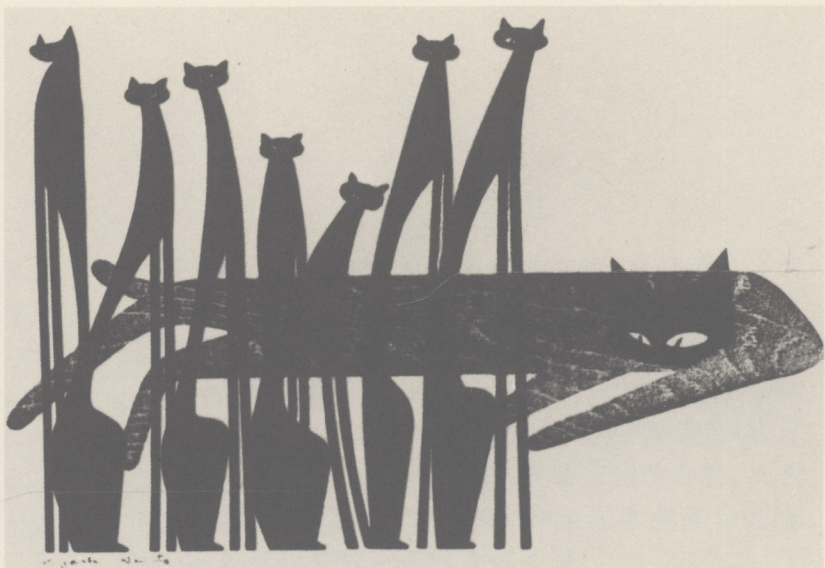
慈 爱 1959



奈良阿修罗佛陀 1959

目 录

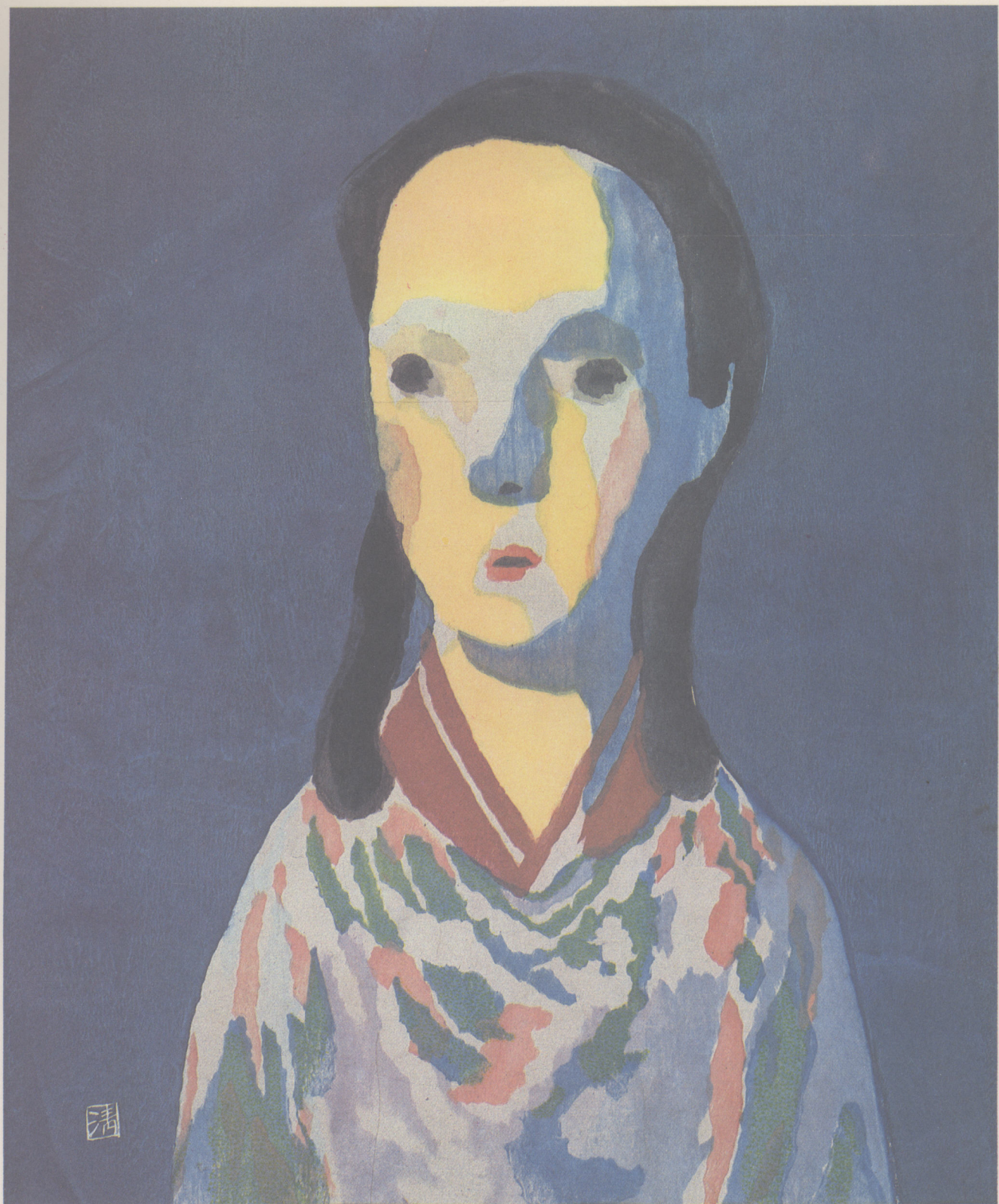
单纯宁静的东方美	马 克	22	京都岚山灰离庵(之一)	1964	38.0×53.0
永葆艺术青春 ——访日本著名版画家斋藤清	莫 测	23	京都岚山灰离庵(之二)	1964	38.0×53.0
1 少女	1938	33.7×27.8	24 京都嵯峨(之二)	1965	38.0×53.0
2 小樽码头	1948	38.0×53.0	25 京都妙心寺(之三)	1965	38.0×53.0
3 山茶花	1948	60.5×44.0	26 新墨西哥	1965	44.0×60.0
4 红花	1948	43.0×68.0	27 塔希提岛(之一)	1966	60.5×45.5
5 凝视·猫	1948	75.5×41.5	28 备 前	1966	60.0×44.0
6 牛奶	1949	36.5×30.0	29 日 光	1966	37.0×51.0
7 瞳·白山茶	1950	44.0×77.0	30 秋	1967	75.4×44.3
8 凝视·花	1950	60.0×41.2	31 日光之冬	1969	38.0×53.0
9 凝视·猫	1952	60.0×45.0	32 奈良法隆寺大门(之二)	1970	38.0×53.0
10 妒 忌	1952	72.2×46.0	33 奈良慈光院	1970	38.0×53.0
11 雨	1956	53.0×38.0	34 影	1970	60.5×44.3
12 憩	1956	53.0×38.0	35 镰仓圆觉寺	1971	38.0×53.0
13 京都天龙寺庭院	1957	45.0×60.0	36 会津庭院之秋	1972	38.0×53.0
14 奈良阿修罗佛陀	1959	75.0×49.0	37 会津之家(之一)	1972	45.5×74.0
15 石蒜花	1959	75.0×44.0	38 六月的镰仓	1972	53.0×38.0
16 憩	1960	51.0×36.5	39 镰仓之门(之三)	1972	38.0×53.0
17 巴黎塞纳旧书店	1960	38.0×53.0	40 夕 阳	1972	74.8×43.7
18 京都之桂	1960	53.0×38.5	41 镰仓荏柄天神	1972	38.0×53.0
19 木偶(之五)	1961	74.5×44.0	42 竞 艳	1973	45.4×74.6
20 北海道(之一)	1961	38.0×53.0	43 猜 疑	1973	45.0×74.0
21 信号灯(之一)	1962	60.4×44.8	44 会津初秋	1973	38.0×53.0
			45 镰仓英胜寺门	1973	38.0×53.0



46	法隆寺门	1974	38.0×53.0	70	月 和 云	1980	45.0×75.0
47	京都嵯峨之秋	1974	53.0×38.0	71	会津柿树	1981	38.0×53.0
48	会津之春	1974	53.0×38.0	72	会津之冬(48)	1981	38.5×53.0
49	会津之家(之八)	1974	45.0×60.0	73	浮 游	1981	44.5×75.5
50	收获的会津(之一)	1975	38.0×53.0	74	会津之冬(51)	1982	38.0×53.0
51	收获的会津(之二)	1975	45.5×60.5	75	会津之冬(57)	1982	38.0×52.8
52	眼(之二)	1975	38.0×52.5	76	会津之冬(59)	1982	38.0×53.0
53	慈 爱	1975	45.0×74.5	77	夕阳(之一)	1982	38.0×53.0
54	会津柿树(14)	1975	38.0×53.0	78	会津柿树(26)	1983	37.8×53.0
55	松山天守阁	1976	45.0×60.5	79	会津柿树(27)	1983	38.0×53.0
56	会津柿树(24)	1977	38.0×53.0	80	收获的会津(之七)	1983	37.8×53.0
57	会津柿树(25)	1978	38.0×53.0	81	会津之秋·盘坐(之一)	1983	38.0×53.0
58	会津之冬(30)	1978	38.0×53.0	82	镰仓之春·甘绳神官	1983	52.9×38.1
59	会津之冬(33)	1978	38.0×52.8	83	镰仓妙木寺门	1983	38.0×53.0
60	会津之冬(34)	1978	45.4×91.1	84	六月的镰仓(之七)寿福寺	1983	38.0×53.0
61	会津之冬(40)	1979	38.0×53.0	85	圆觉寺大门	1983	38.6×52.9
62	唐招提寺门	1979	37.9×52.6	86	会津柳津上益只见川	1984	38.0×53.0
63	镰仓之门	1979	52.6×37.8	87	松山城拱门	1984	37.8×53.0
64	会津柳津只见川	1979	40.8×91.2	88	镰仓之春·长胜寺	1984	38.0×53.0
65	只见川之秋	1980	45.5×91.0				
66	富士山(17)秋(之一)	1980	45.5×61.3				
67	富士山(3)牧场(之一)	1980	45.5×61.3				
68	富士山(15)晴	1980	61.2×45.7				
69	会津圆藏寺白墙	1980	38.0×52.7				

斋藤清生平、创作年表

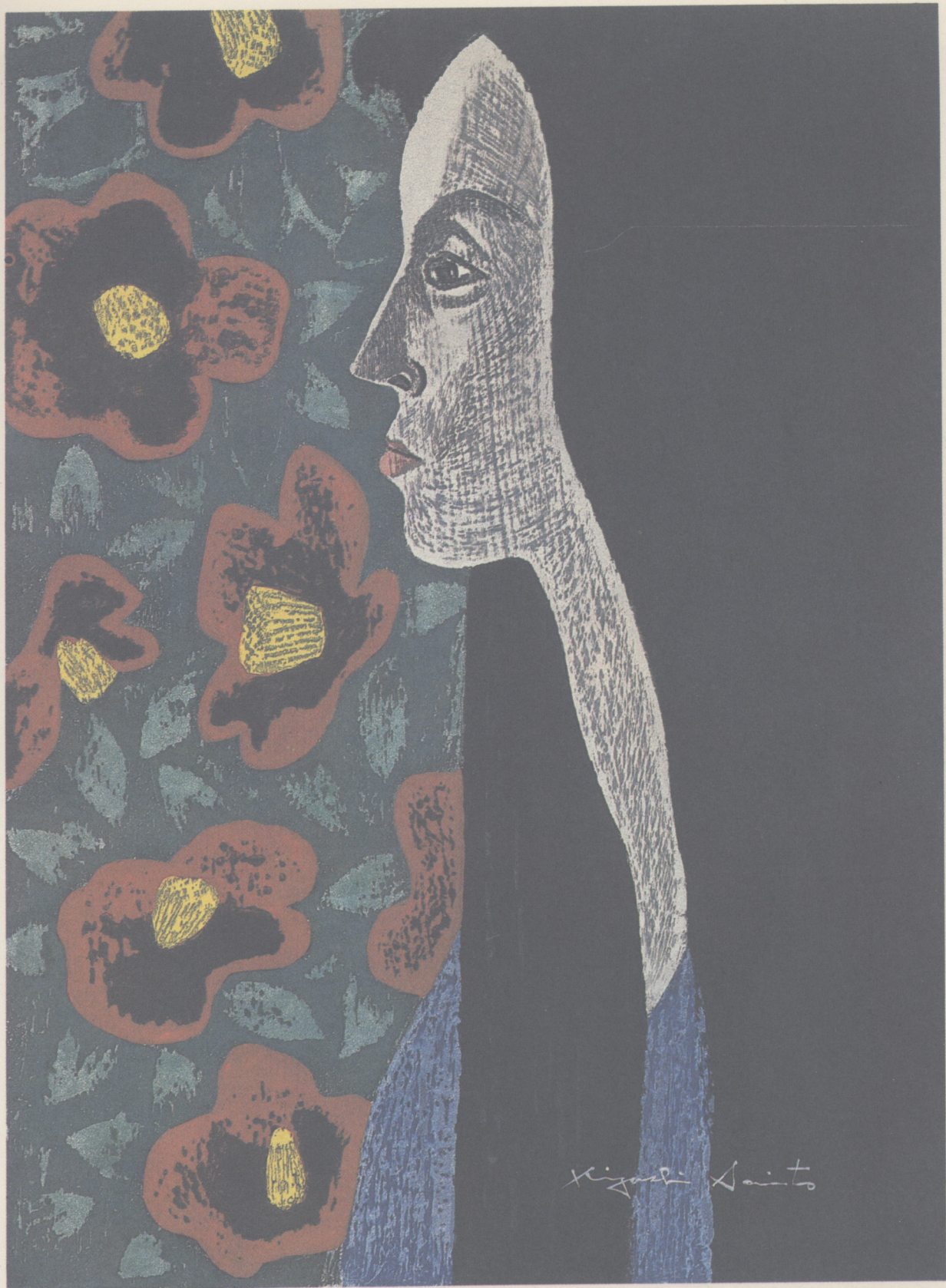
编后小记



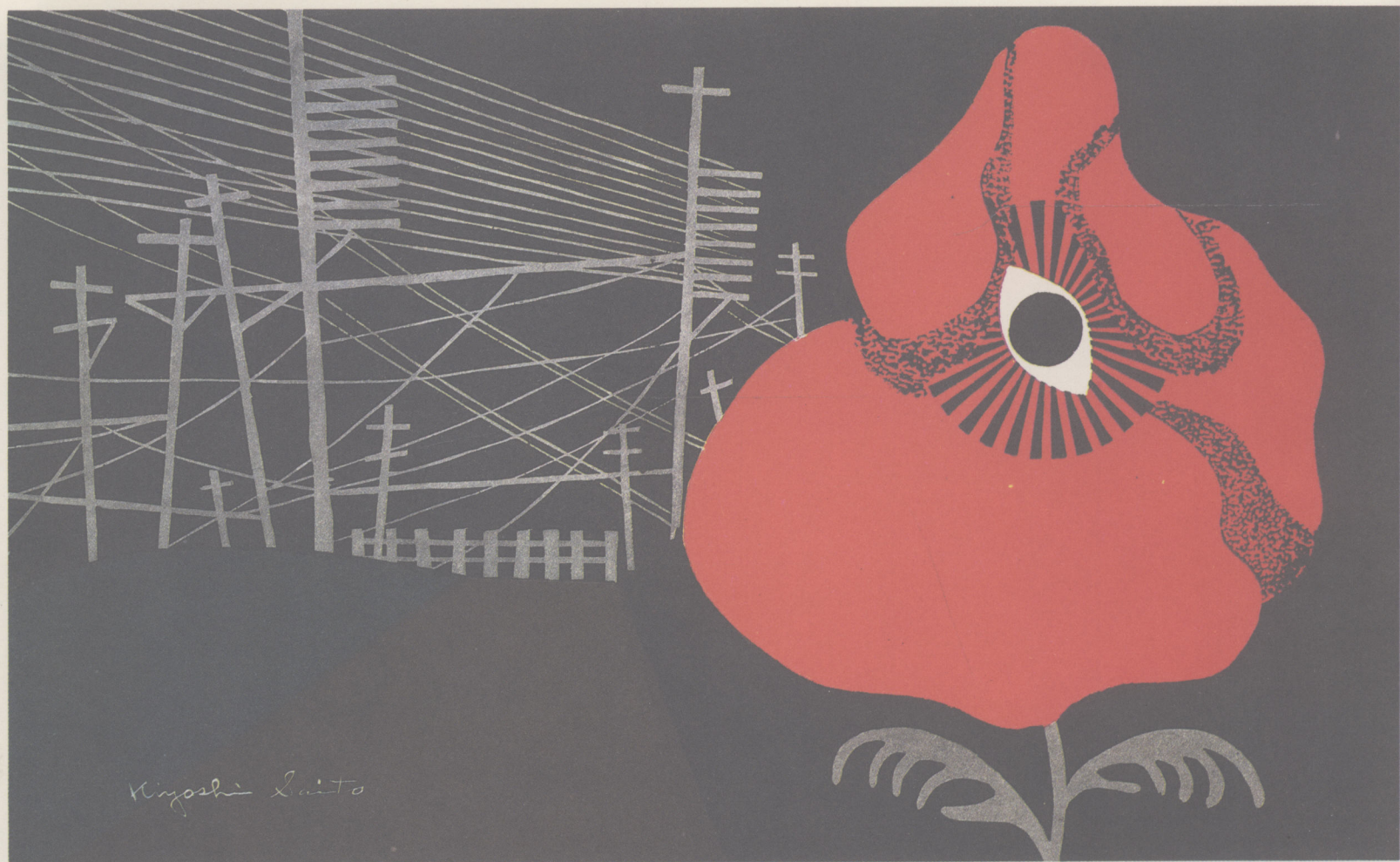
1 少女 1938 33.7×27.8



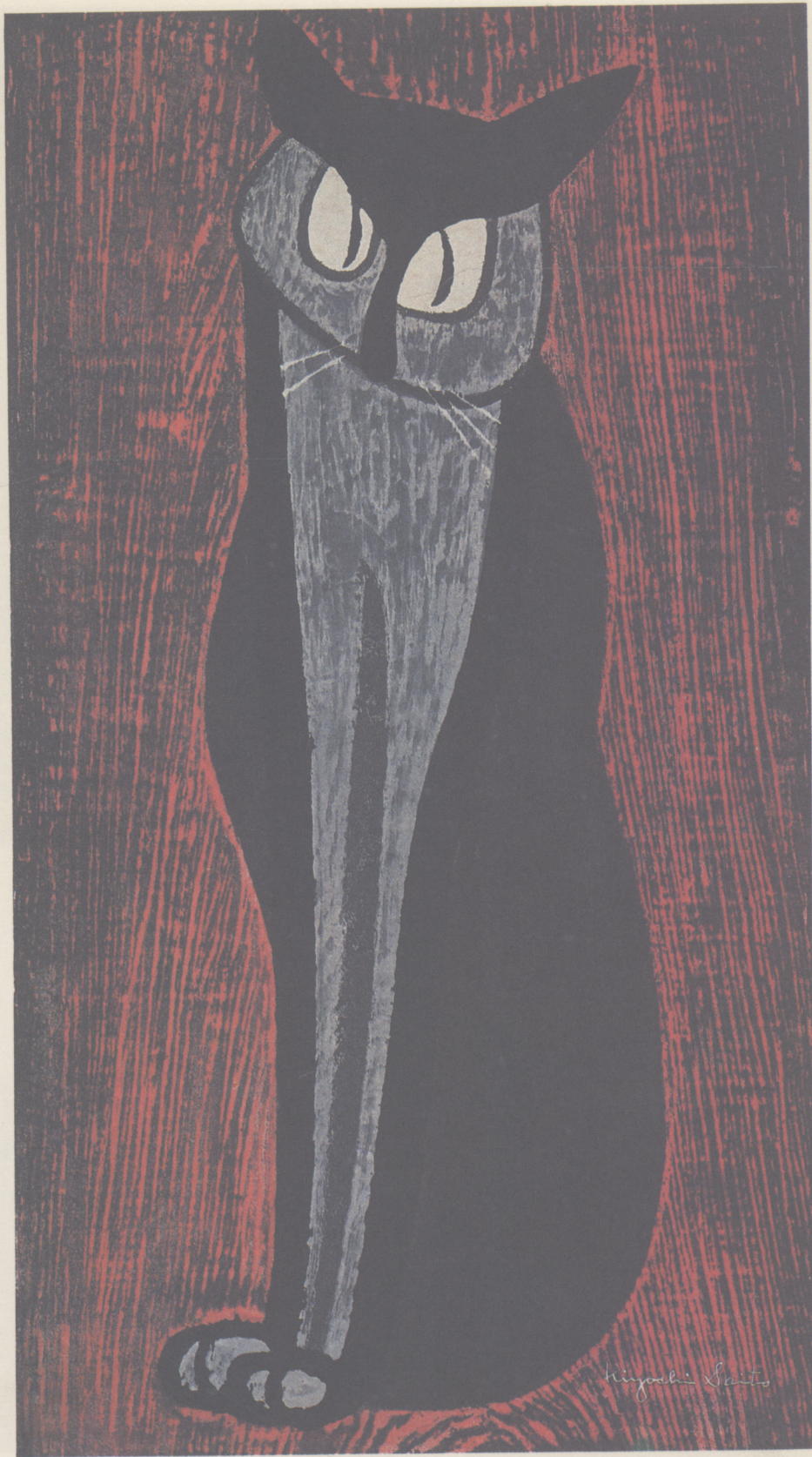
2 小樽码头 1948 38.0×53.0



3 山茶花 1948 60.5×44.0



4 红 花 1948 43.0×68.0



5 凝视·猫 1948 75.5×41.5



6 牛奶 1949 36.5×30.0



Miyoshi Saito

7 瞳·白山茶 1950 44.0×77.0